

# 平成21年度 学力向上対策学校支援事業に係る 学習状況等調査・保護者調査 第1・2回アンケートの結果及び分析

## 調査の目的

本調査は、本市小中学生の学力向上を目的として行ったものです。平成17年度から実施してきた東大阪市学力等実態調査や平成19年度から始まった全国学力・学習状況調査の結果、学力向上と生活リズムに一定の相関関係が見られることが明らかとなってきました。

よって、本調査を全学年の小中学生及び全保護者を対象に実施することにより、学校と家庭が子どもの日々の暮らし・学びをふり返り、それぞれの役割において学力向上への意識をさらに強くし、ともに学力向上をめざすための資料として活用するものです。

## 調査の概要

調査期間 <第1回>平成21年 4月～平成21年 5月

<第2回>平成21年12月～平成22年 1月

対 象 ・小中学生( 1 )  
・小中学校 保護者( 2 )

- 1 <第1回>調査における小学校6年生・中学校3年生については、平成21年度全国学力・学習状況調査の学習状況調査をもって、本調査に代える。
- 2 保護者に対するアンケートは協力を依頼する形で実施。

## 調査の内容

大きく分けて、「生活リズムに関すること」と「学習に関すること」の2つ。

「学習に関すること」は、「教科学習に対する意識」と「学習習慣」に分類できる。

(調査アンケート用紙 小学生：低学年用・高学年用 / 中学生用 / 保護者用)

## 分析の視点

- A．小中9年間または小4から中3の6年間で項目ごとに発達段階として捉え、学年ごとの特徴や発達段階における変化の傾向を分析する。
- B．年度内の初めと終盤の結果を比較し、項目ごとに同一学年の1年間における変化の傾向を分析する。
- C．保護者アンケートでは小学生の保護者と中学生の保護者の特徴や違い、および年度内の初めと終盤の変化について分析する。

## 留意点

ア．保護者に対しては、アンケートの提出は任意のものであること。

イ．本調査は4段階で行われており、ほとんどの設問での回答が下記の4通りである。

1 (している<あてはまる>) ・ 2 (どちらかといえばしている<あてはまる>)

3 (どちらかといえばしていない<あてはまらない>) ・ 4 (していない<あてはまらない>)

したがって、集計上は1と2の合計を肯定的回答、3と4の否定的回答としてまとめて分析を行っている。

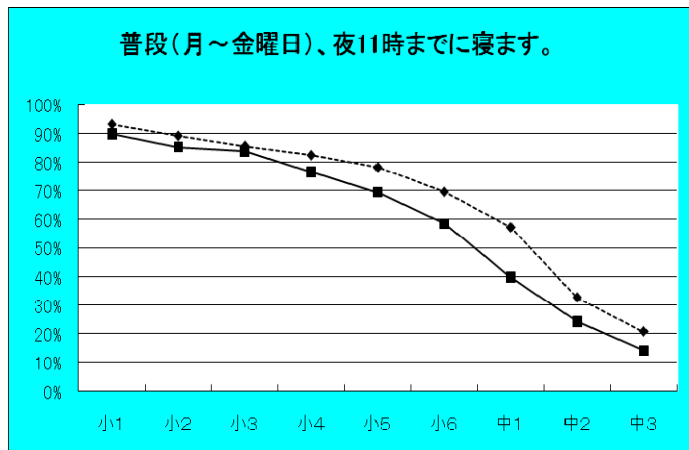
(いくつかの設問は、この分類に沿わない。例：起床・就寝時間等)

## 調査結果と分析

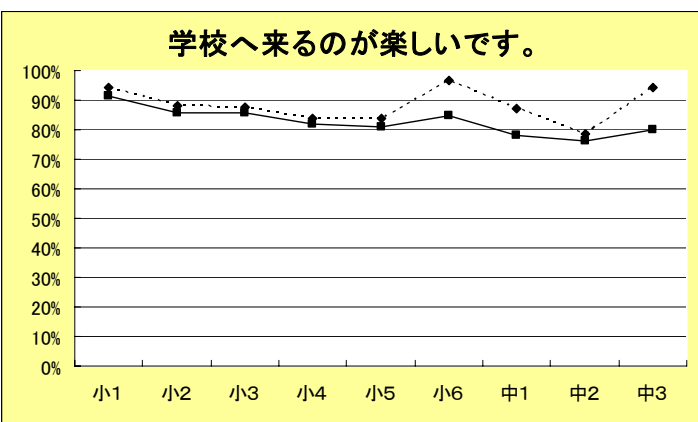
### 【児童・生徒】

#### 主に生活習慣・意識に関する傾向

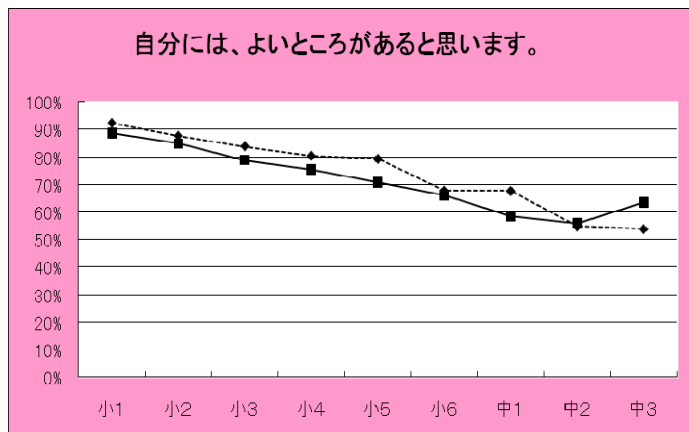
< 第 1 回 > 調査( 4 月頃 ): 点線 .....  
 < 第 2 回 > 調査( 1 月頃 ): 実線



・就寝時間に関する結果(左グラフ)から、第1回調査から第2回調査までの約1年間の中ですべての学年で就寝時間が遅くなっていくことが見て取れる。特に小4から1年間の変化が大きくなり、ピークは中1にある。また、このグラフから第2回調査結果と次の学年の第1回調査結果がほぼ同じ数値であることがわかる。つまり、各学年の年度末の生活習慣がそのまま次年度に引き継がれていることになる。

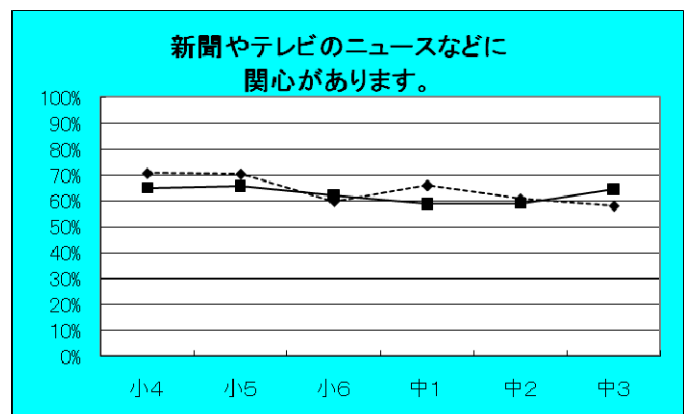


・成長するに従い、少しずつ肯定的回答が減少する傾向にある中、第1回調査の小6・中3では際立って高い数値を示した。約1年後の第2回調査ではこれが1割程度減少するわけであるが、その原因としては第2回のアンケート実施時期が1月という小中とも最高学年にとって様々な意味において多忙であったことも影響していると考えられる。しかし、全体を通して概ね本市の小中学生は学校生活を楽しんでいることがわかる。

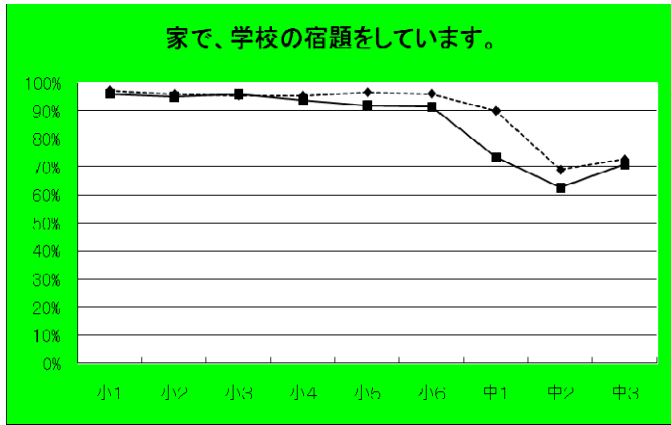


・自己肯定感に関する結果(左グラフ)では、中学2年生から3年生にかけて向上に転じること、小5と中1の学年では1年間で大きく下降することに注目すべきであろう。この傾向は「将来の夢や目標を持っています」と同じであり、進路についての指導が充実する時期に向上することが読み取れる。小学校では5年生、中学校では1年生からキャリア教育の視点を意識した指導・行事の工夫などが必要と考えられる。

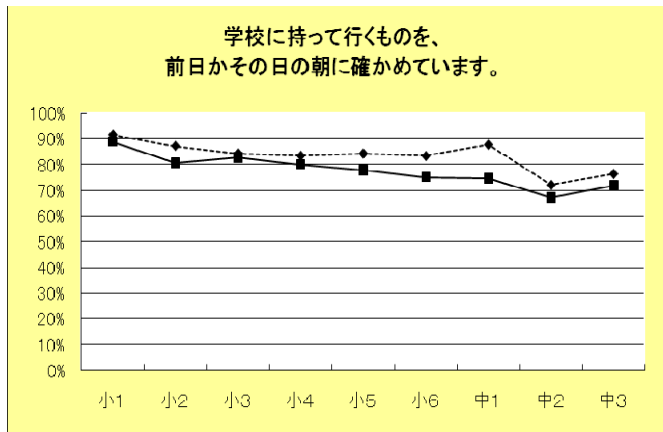
・世の中の出来事に対する関心度に関する結果(右グラフ)では、受験や学習内容(社会科:公民分野)等の影響が小6と中3で年度当初から少し上昇する。ただし、どの学年も60%~70%の間で大きな変化はなく、発達段階の影響よりも個々の児童生徒の生活環境(例えば毎日保護者が新聞を読む・ニュースを家族で一緒に見るなど)によって培われる意識の違いなどが結果に表れているのではないかと推察される。



## 主に学習習慣に関する傾向

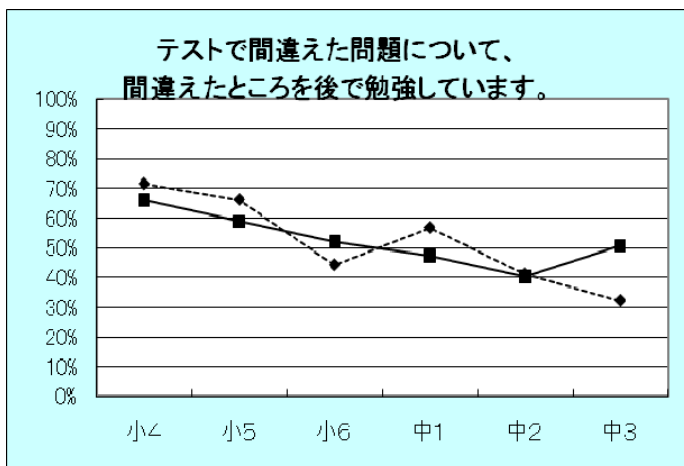
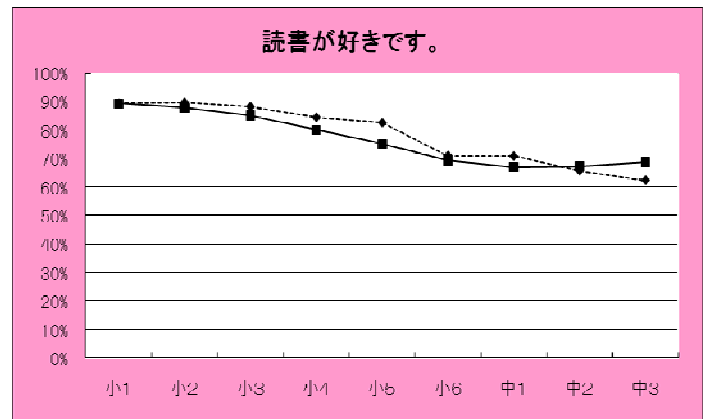


・2回の調査でもっとも大きな課題と思われるのが家庭学習習慣の定着と思われる。学校や塾ではなく、家で学校の宿題をすると回答する割合が中1で大きく低下する。学級担任制と教科担任制、放課後の部活動の有無など小中のシステムの違いが大きな要因と考えられるが、これが中1ギャップを生むのであれば、この違いが児童生徒に与える影響について検証し、改善するための小中連携が必要である。



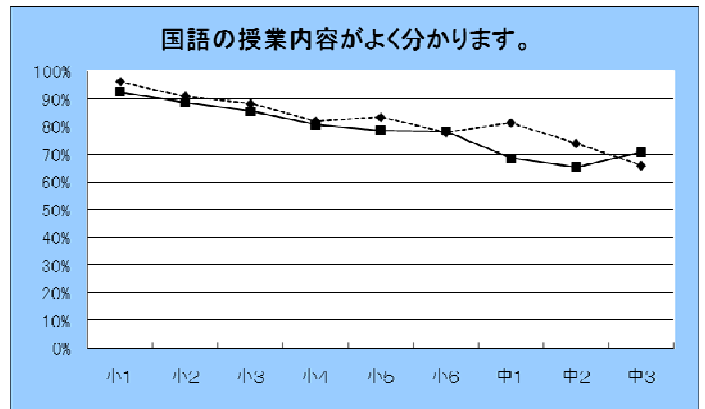
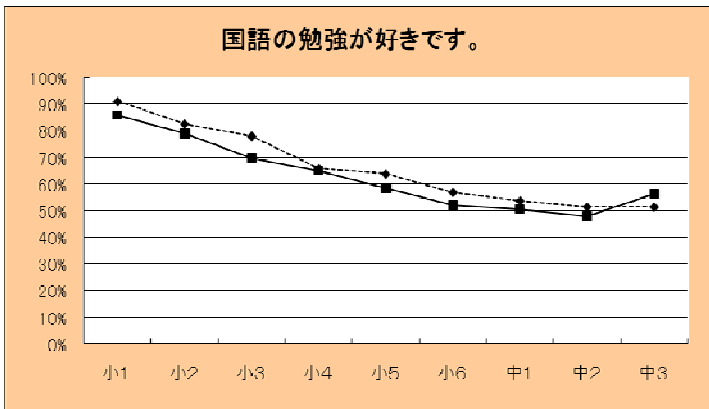
・生活習慣がそのまま引き継がれるのに対し、学習習慣や意欲は年度当初に良い方向へ変化していることが持ち物を準備・確認する習慣に関する結果(左グラフ)に現れている。これは、他の項目「学校の決まりを守ろうという意識」「学校へ来るのが楽しい」でも同様の傾向を示している。多くの児童生徒が年度当初は「がんばろう!」という意欲を持ってスタートしており、これを少しでも持続させるための工夫・指導が必要である。

・読書に関する調査(右グラフ)では、小学校の間は徐々に「好きです」といった回答が減少していくが、中学では増加傾向に転じている。特に、ほとんどの項目で下降傾向を示す中2で上昇傾向を示していることは注目すべき部分である。本市では「朝の読書」を推進しており、その成果が現れていると思われる。この結果を受け、今後も市全体として読書活動を充実していくことは有意義と考えられる。

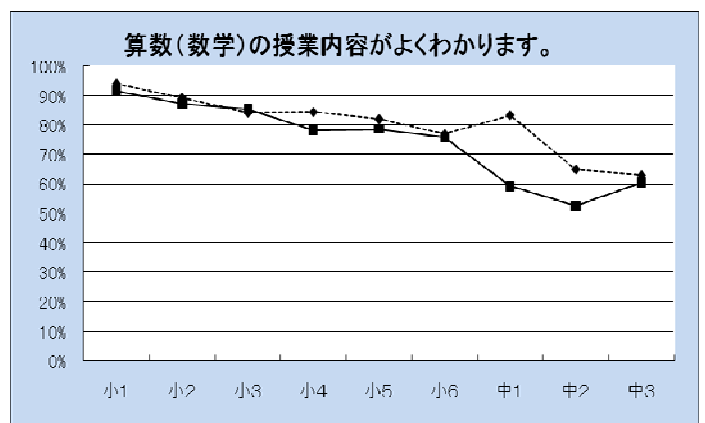
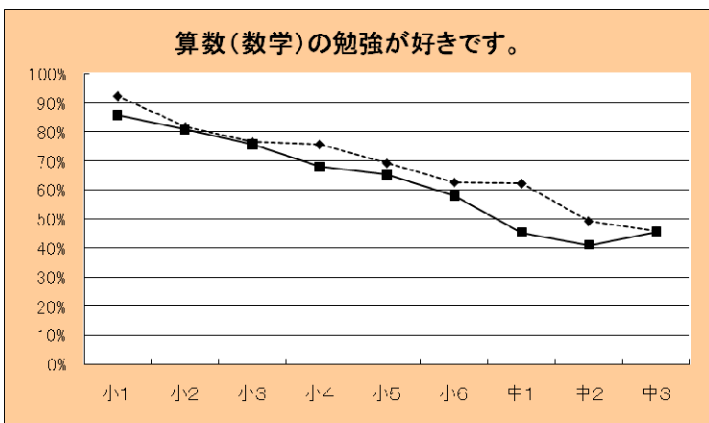


・「学び」の基本は、わからないことがわかるようになること、できないことができるようになることである。間違えた問題をそのままにしておかないという意識に関する調査(左グラフ)では、小6と中3で年度内の改善を見て取れる。進学の時を迎え、「学び」の基本に立ち戻って学習する児童生徒が増えたといえよう。復習の重要性を他の学年でもどれだけ重視できるかがポイントであり、これは家庭学習習慣の定着とも密接な関係があるといえる。

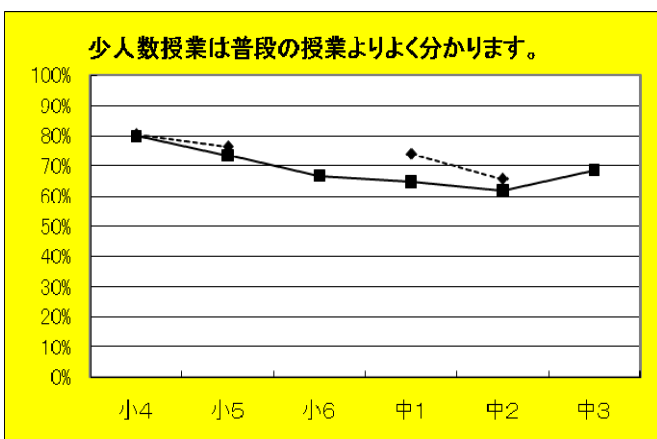
## 主に教科指導に関する傾向



・「国語の授業が好きです（左上グラフ）」「国語の授業内容がよくわかります。（右上グラフ）」ともに9年間を通して下降傾向にあるが、どちらも中3の終盤で上昇する。これは算数（数学）でも同様で、やはり受験の影響は大きいと考えられる。しかし、特に注目すべきは「わかりやすさ」に関する回答における中1・2の年度当初と終盤の差である。小学校ではほぼ80%が「よくわかる」と回答しているのに中学校でなぜ急に10%も下降するのか、指導方法の影響・進度など要因を明確にしていく必要がある。また、「好きです」に関する回答では、小3の年度内での開きについても教科内容や指導事項を今一度検証する必要がある。

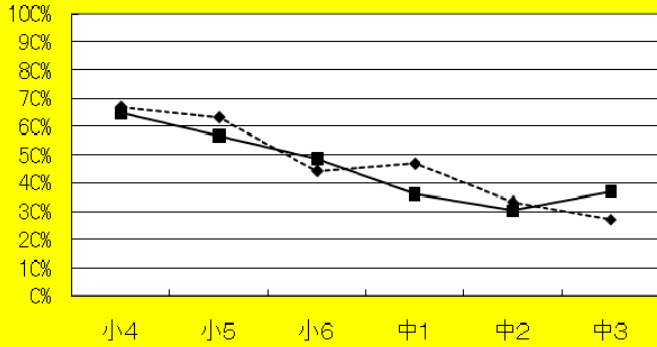


・「算数（数学）」の全体の傾向としては国語と同じである。特に中1・2で年度当初から終盤にかけて大きく下降するのは、「計算」から「関数」「図形」といった内容へと移り変わり、生徒にとっては急激に難しい内容へと変化するためと考えられる。よって、どちらの結果も下降してくるのは当然といえようが、この下降をどれだけ小さいものにできるかといった視点からの授業改革が必要ともいえよう。また、小学校では際だって両回答の年度内の下降が顕著である小4についても、小3で学習した基本的な内容が高度化するためであろうと推察され、これに対応するための重点化も必要である。

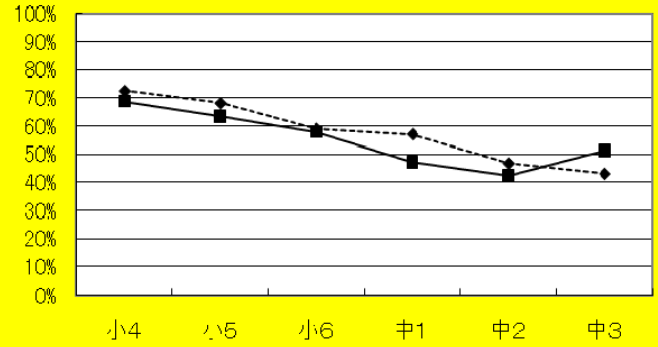


・少人数授業に関する回答（左グラフ）で、中3を除いての下降傾向や年度内での下降については、上記の国語・算数（数学）と同様、内容の高度化が影響していると考えられる。ただし、普通の授業（一斉授業）と比較して「わかりやすい」とする回答が60%～80%であることは、少人数という利点を生かすことができているのかどうかについて再考する必要がある。（全国学力・学習状況調査ではこの質問項目がないため、小6・中3の部分は空白である）

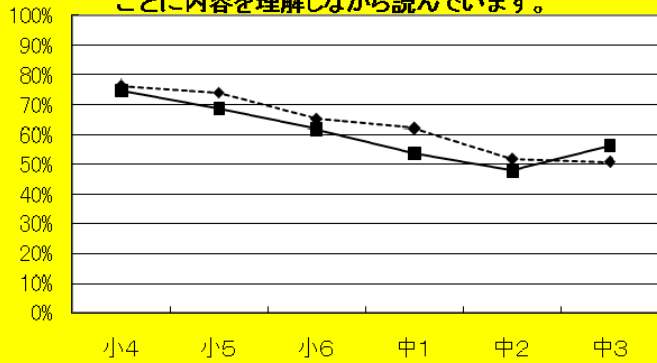
国語の授業で目的に応じて資料を読み、  
自分の考えを話したり、書いたりしています。



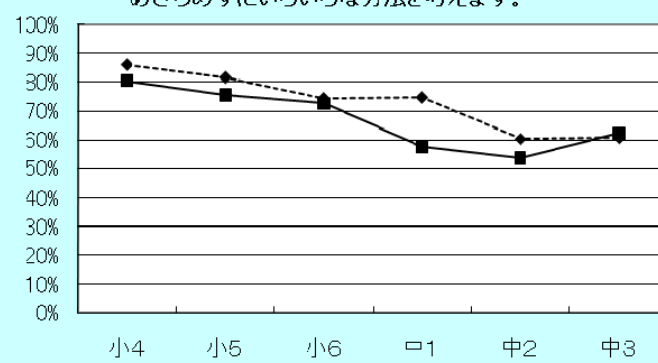
国語の授業で自分の考えを書くとき、  
考えの理由がわかるように気をつけています。



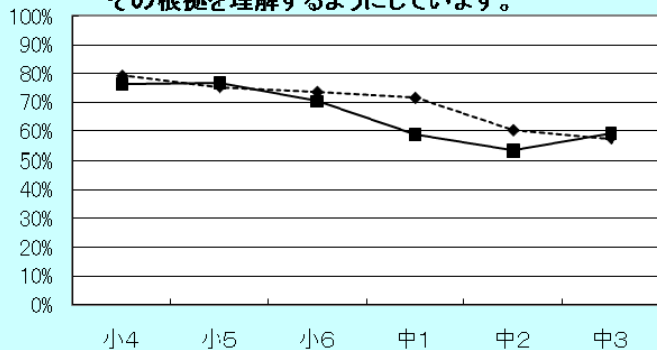
国語の授業で文章を読むとき、段落や話のまとめ  
ごとに内容を理解しながら読んでいます。



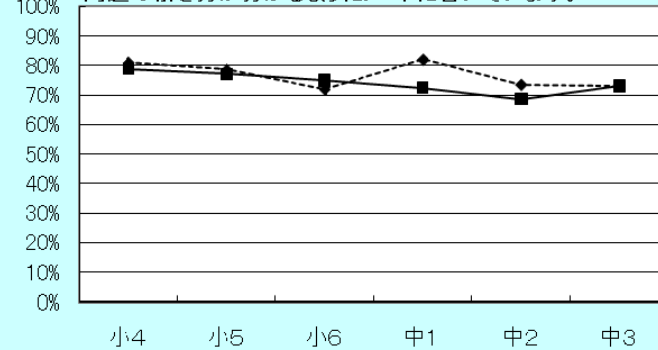
算数(数学)の問題の解き方がわからないときは、  
あきらめずにいろいろな方法を考えます。



算数(数学)の授業で公式やきまりを習うとき、  
その根拠を理解するようにしています。




算数(数学)の授業で  
問題の解き方が分かるようにノートに書いています。




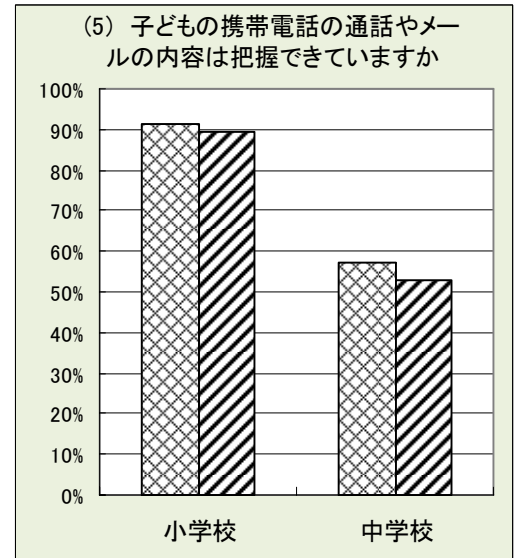
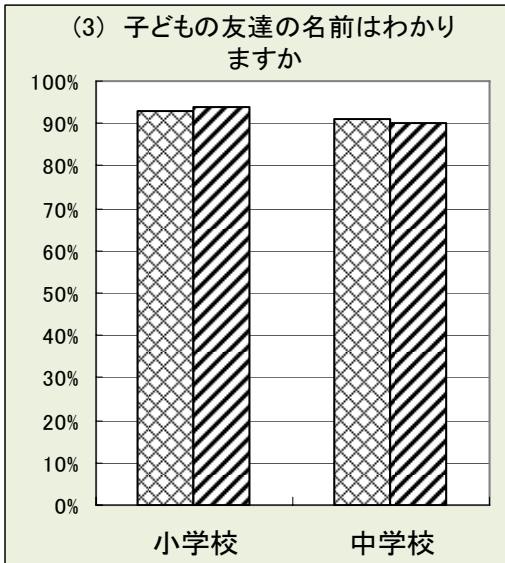
・学習時の意識・姿勢・習慣については、新学習指導要領でもたいへん重要視されている部分でもあり、上記6つのグラフはそれらを特に代表するものである。これらについても多くの他項目と同様に、中3で上昇している。受験という具体的な目標が大きく影響しているわけであるが、違う視点から考えると、他学年でも意欲的に学ぶための具体的な目標があれば、児童生徒は積極的に学ぶということである。つまり、発達段階に応じて短期間での達成を目指す適切な目標設定をすることが慣用といえる。児童生徒の学習意欲を高めるとともに、その過程において一人ひとりが自分の力に応じて達成可能な目標を設定するために利用できるもの(例えば学校行事や資格取得など)を用意することが必要といえよう。このことについてはすでに、日常のいろいろな場面で生徒指導的観点から行ってきたことである。しかし、きちんと系統付け、学校行事などとのリンクを意識した体系的なものにまで整理できていない場合もあるかもしれない。学校では、個々の成長といった視点での教育課程全体の見直しが必要である。特に、すべての項目で年度当初から学年末にかけてモチベーション・成果が大きく下降してしまう中1では、具体的な対策が早急に必要である。



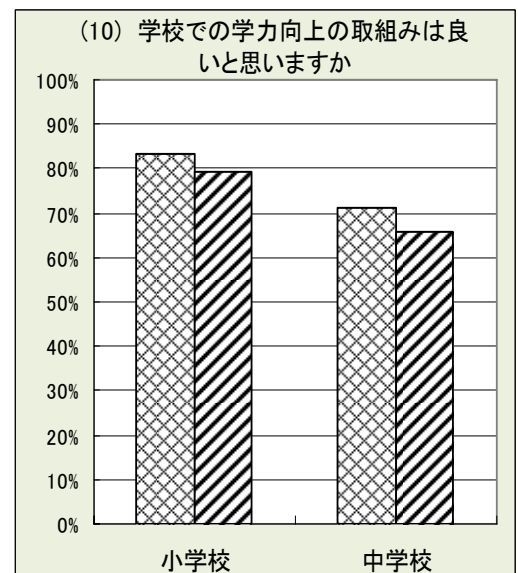
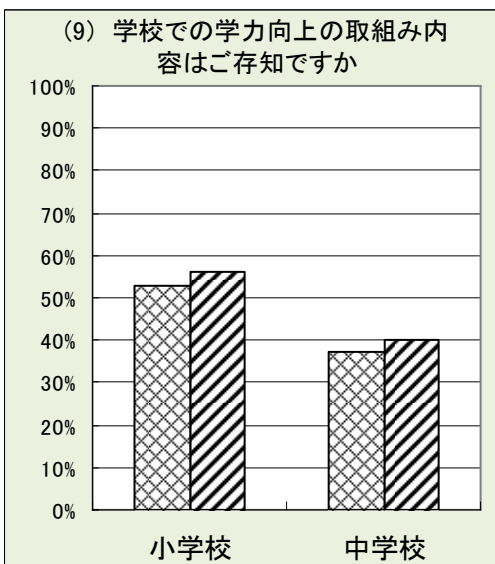
## 保護者の傾向

<第1回>調査(4月頃): 格子 

<第2回>調査(1月頃): 斜線 



・上の二つのグラフから、子どもの安全についての課題を読み取ることができる。保護者の多くが自分の子どもの交友関係についてはおおむね把握していると感じているが、中学校においては携帯電話を介してのつながりについて保護者は十分に把握できていないといえる。つまり、保護者は子どもの友人関係をすべて把握しているわけではないという意識を持ち、その上で日頃の様子に十分配慮する必要がある。成長に従い保護者から距離を置き始めること自体は子どもの成長と捉えることができる。だからこそ保護者も一定の距離感を大切にしながら常に子どもを見守る意識が必要といえる。



・学力向上の取り組みに対する保護者への周知は、若干ではあるが広まった。しかし、その取り組みに対する評価は下降した。上記2項目の回答数がほぼ同数であることから、取り組みについて知らない保護者の善し悪しに関する評価がどう反映されたのかは不明である。ただ、取り組み自体については理解したが、その効果が子どもに現れているかといった視点に立った評価とも考えられ、今後、子どもの学力や学習・生活習慣が目に見える形で改善されれば、取り組みへの評価も向上するであろう。

## 調査結果一覧《参考資料1》

第1回・第2回の調査を比較するため、分析するに当たり、「多変量解析」という手法を用いた。計算式は次の通りである。また、児童・生徒調査の(8)～(13)の項目は多変量解析に馴染まないため、ここに含まない。

### < 計算式 >

{より肯定的な回答数×(+1)+肯定的な回答数×(+0.5)+否定的な回答数×(-0.5)+より否定的な回答数×(-1)}÷全回答数×100

## 【保護者調査】

【小学校】		小学校保護者		
		第1回	変化	第2回
(1)	子どもと一緒に食事をとります。	90.2	-0.4	89.8
(2)	子どもとよく会話をします。	86.1	-0.7	85.5
(3)	子どもの友達の名前がわかります。	63.9	1.6	65.5
(4)	子どもの外出先や帰宅時間は確認できています。	82.9	-1.6	81.4
(5)	子どもの携帯電話の通話やメールの内容を把握できています。	75.1	-6.3	68.7
(6)	子どもと学校のことは話します。	75.1	-5.2	70.0
(7)	子どもは学校からの通信や手紙を渡します。	83.1	-4.6	78.4
(8)	子どもの家庭での学習時間は増えました。	4.4	-4.4	-0.1
(9)	学校での学力向上の取組み内容を知っています。	6.0	4.8	10.8
(10)	学校での学力向上の取組みは良いと思います。	50.8	-6.4	44.4
(11)	学校の先生は子どものためにがんばってくれています。	69.3	-1.3	68.0
(12)	子どもは学校へ行くのを楽しみにしています。	76.0	-5.1	70.9
(13)	学校を信頼しています。	63.6	-1.1	62.5

【中学校】		中学校保護者		
		第1回	変化	第2回
(1)	子どもと一緒に食事をとります。	80.8	-1.1	79.7
(2)	子どもとよく会話をします。	78.9	-1.3	77.6
(3)	子どもの友達の名前がわかります。	58.5	-2.1	56.4
(4)	子どもの外出先や帰宅時間は確認できています。	71.3	-1.6	69.8
(5)	子どもの携帯電話の通話やメールの内容を把握できています。	10.3	-7.6	2.6
(6)	子どもと学校のことは話します。	61.5	-7.2	54.3
(7)	子どもは学校からの通信や手紙を渡します。	71.3	-14.8	56.5
(8)	子どもの家庭での学習時間は増えました。	-5.0	9.4	4.3
(9)	学校での学力向上の取組み内容を知っています。	-15.4	3.5	-11.9
(10)	学校での学力向上の取組みは良いと思います。	32.4	-9.0	23.4
(11)	学校の先生は子どものためにがんばってくれています。	48.9	-2.8	46.2
(12)	子どもは学校へ行くのを楽しみにしています。	60.9	-7.8	53.0
(13)	学校を信頼しています。	48.6	-4.1	44.5

【児童・生徒調査】

平成21年度 第1・2回  
多変量解析(児童生徒)

		1年			2年			3年		
		第1回	変化	第2回	第1回	変化	第2回	第1回	変化	第2回
(1)	朝食を毎日食べています。	91.3	-3.7	87.6	87.6	-2.3	85.3	86.4	0.0	86.4
(2)	学校に持って行くものを、前日か、その日の朝に確かめています。	80.1	-10.0	70.1	66.8	-13.2	53.6	62.1	-5.4	56.7
(3)	ものごとを最後までやりとげて、うれしかったことがあります。									
(4)	自分には、よいところがあると思います。	78.8	-11.2	67.6	64.4	-8.2	56.2	53.2	-11.5	41.7
(5)	将来の夢や目標を持っています。									
(6)	普段(月～金曜日)、朝7時までにおきます。	34.5	-11.7	22.8	30.1	-16.1	14.0	21.4	-13.6	7.8
(7)	普段(月～金曜日)、夜11時まで寝ます。	80.8	-8.4	72.5	70.0	-8.8	61.3	61.5	-5.1	56.5
(14)	家で、学校の宿題をしています。	92.9	-4.9	88.0	86.7	-2.8	83.9	85.8	0.4	86.1
(15)	新聞やテレビのニュースなどに関心があります。									
(16)	学校の決まりを守っています。	88.9	-13.6	75.3	77.5	-13.5	64.0	69.3	-11.0	58.3
(17)	友達との約束を守っています。	89.0	-4.7	84.3	83.8	-2.8	81.0	79.9	0.4	80.2
(18)	テストで間違えた問題について、間違えたところを後で勉強しています。									
(19)	国語の勉強が好きです。	78.2	-12.3	65.9	58.8	-10.0	48.8	46.6	-16.1	30.6
(20)	国語の授業内容がよく分かります。	85.8	-10.8	75.0	72.2	-9.8	62.4	62.9	-6.6	56.4
(21)	読書が好きです。	74.2	0.1	74.3	75.3	-5.9	69.3	69.9	-7.5	62.4
(22)	国語の授業で目的に応じて資料を読み、自分の考えを話したり、書いたりしています。									
(23)	国語の授業で自分の考えを書くと、考えの理由がわかるように気をつけています。									
(24)	国語の授業で文章を読むとき、段落や話のまとまりごとに内容を理解しながら読んでいます。									
(25)	算数(数学)の勉強が好きです。	81.2	-15.4	65.8	58.8	-4.0	54.8	46.8	-1.5	45.3
(26)	算数(数学)の授業内容がよく分かります。	82.6	-8.4	74.2	70.5	-7.6	62.9	58.2	1.7	59.8
(27)	算数(数学)の問題の解き方がわからないときは、あきらめずにいろいろな方法を考えます。									
(28)	算数(数学)の授業で公式やきまりを習うとき、そのわけを理解するようにしています。									
(29)	算数(数学)の授業で問題の解き方が分かるようにノートに書いています。									
(30)	少人数授業は普通の授業よりよく分かります。									
(31)	学校へ来るのが楽しいです。	85.8	-8.5	77.3	72.4	-8.2	64.2	68.1	-6.6	61.5



平成21年度 第1・2回  
多変量解析(児童生徒)

		4年			5年			6年		
		第1回	変化	第2回	第1回	変化	第2回	第1回	変化	第2回
(1)	朝食を毎日食べています。	86.7	-0.7	86.0	84.9	-2.2	82.7	83.3	-1.7	81.7
(2)	学校に持って行くものを、前日か、その日の朝に確かめています。	60.0	-6.8	53.2	61.6	-11.3	50.2	60.5	-14.5	45.9
(3)	ものごとを最後までやりとげて、うれしかったことがあります。	74.3	-0.8	73.5	74.2	-3.8	70.3	77.6	-5.9	71.6
(4)	自分には、よいところがあると思います。	46.4	-9.1	37.3	42.9	-13.4	29.5	26.9	-4.1	22.8
(5)	将来の夢や目標を持っています。	79.4	-7.2	72.2	73.0	-9.3	63.6	66.6	-10.9	55.8
(6)	普段(月～金曜日)、朝7時までにおきます。	19.0	-16.0	3.1	6.9	-9.1	-2.3	-7.5	-5.7	-13.3
(7)	普段(月～金曜日)、夜11時まで寝ます。	53.3	-11.2	42.1	43.8	-14.7	29.1	30.4	-18.4	12.0
(14)	家で、学校の宿題をしています。	86.1	-3.7	82.4	89.1	-10.2	78.8	88.1	-11.0	77.1
(15)	新聞やテレビのニュースなどに関心があります。	32.0	-9.9	22.1	30.1	-8.5	21.5	15.6	0.6	16.2
(16)	学校の決まりを守っています。	55.9	-9.0	46.9	49.6	-9.2	40.3	50.3	-15.0	35.3
(17)	友達との約束を守っています。	77.1	-0.7	76.5	76.3	-1.5	74.8	77.6	-3.2	74.4
(18)	テストで間違えた問題について、間違えたところを後で勉強しています。	35.5	-10.3	25.2	23.7	-12.1	11.6	-9.4	10.6	1.3
(19)	国語の勉強が好きです。	24.8	-1.8	22.9	20.9	-9.3	11.6	10.3	-8.7	1.6
(20)	国語の授業内容がよく分かります。	50.2	-3.2	47.0	51.8	-8.5	43.2	42.5	-1.4	41.1
(21)	読書が好きです。	60.5	-7.2	53.3	56.9	-13.9	43.0	38.5	-4.3	34.2
(22)	国語の授業で目的に応じて資料を読み、自分の考えを話したり、書いたりしています。	26.4	-2.8	23.6	19.7	-9.2	10.4	-7.3	5.3	-2.0
(23)	国語の授業で自分の考えを書くとき、考えの理由がわかるように気をつけています。	35.6	-7.5	28.2	27.5	-6.9	20.6	14.4	-3.1	11.2
(24)	国語の授業で文章を読むとき、段落や話のまとまりごとに内容を理解しながら読んでいます。	42.0	-3.3	38.7	37.3	-8.4	28.9	24.2	-7.2	17.0
(25)	算数(数学)の勉強が好きです。	46.0	-14.3	31.6	33.0	-7.5	25.5	21.4	-8.7	12.7
(26)	算数(数学)の授業内容がよく分かります。	59.4	-11.9	47.6	53.3	-6.5	46.8	45.1	-4.2	40.9
(27)	算数(数学)の問題の解き方がわからないときは、あきらめずにいろいろな方法を考えます。	62.0	-10.1	51.9	52.3	-9.5	42.8	41.4	-5.1	36.3
(28)	算数(数学)の授業で公式やきまりを習うとき、そのわけを理解するようにしています。	47.5	-5.4	42.1	40.1	3.1	43.2	38.8	-6.5	32.3
(29)	算数(数学)の授業で問題の解き方が分かるようにノートに書いています。	52.6	-3.1	49.5	48.6	-2.5	46.1	37.1	4.7	41.8
(30)	少人数授業は普通の授業よりよく分かります。	51.1	-1.0	50.1	42.1	-3.5	38.5	34.8	-9.6	25.3
(31)	学校へ来るのが楽しいです。	60.9	-7.1	53.8	58.9	-7.3	51.6	88.7	-32.4	56.3

平成21年度 第1・2回  
多変量解析(児童生徒)

		中1年			中2年			中3年		
		第1回	変化	第2回	第1回	変化	第2回	第1回	変化	第2回
(1)	朝食を毎日食べています。	81.2	-4.2	77.0	65.5	5.1	70.6	69.1	-2.4	66.7
(2)	学校に持って行くものを、前日か、その日の朝に確かめています。	68.8	-23.8	45.0	40.1	-7.9	32.2	48.0	-8.4	39.6
(3)	ものごとを最後までやりとげて、うれしかったことがあります。	69.9	-5.1	64.8	57.6	3.9	61.4	72.7	-1.8	71.0
(4)	自分には、よいところがあると思います。	24.7	-14.1	10.7	6.1	1.4	7.5	5.4	13.9	19.3
(5)	将来の夢や目標を持っています。	58.4	-19.0	39.4	31.3	-1.5	29.8	32.9	6.8	39.7
(6)	普段(月～金曜日)、朝7時までにおきます。	2.1	-13.1	-11.0	-18.5	-7.5	-25.9	-29.4	-12.0	-41.4
(7)	普段(月～金曜日)、夜11時までには寝ます。	9.5	-25.3	-15.8	-25.9	-13.7	-39.6	-47.9	-11.9	-59.8
(14)	家で、学校の宿題をしています。	73.0	-34.5	38.5	29.6	-11.1	18.6	38.2	-4.5	33.7
(15)	新聞やテレビのニュースなどに関心があります。	22.4	-10.9	11.5	14.9	-3.0	11.9	12.7	7.7	20.4
(16)	学校の決まりを守っています。	63.1	-14.9	48.2	40.2	4.0	44.2	53.0	2.1	55.1
(17)	友達との約束を守っています。	76.5	-4.2	72.3	66.5	-1.6	64.9	73.7	-0.5	73.3
(18)	テストで間違えた問題について、間違えたところを後で勉強しています。	7.9	-13.7	-5.7	-14.4	-2.1	-16.5	-30.2	30.6	0.4
(19)	国語の勉強が好きです。	4.0	-5.9	-1.9	1.1	-5.7	-4.5	1.0	7.7	8.7
(20)	国語の授業内容がよく分かります。	47.0	-22.2	24.8	31.9	-12.8	19.1	22.2	7.1	29.3
(21)	読書が好きです。	35.4	-5.7	29.7	27.1	1.7	28.8	22.4	11.0	33.4
(22)	国語の授業で目的に応じて資料を読み、自分の考えを話したり、書いたりしています。	-5.8	-16.1	-21.9	-24.1	-5.6	-29.7	-35.6	15.4	-20.2
(23)	国語の授業で自分の考えを書くとき、考えの理由がわかるように気をつけています。	9.9	-14.3	-4.4	-5.8	-6.6	-12.4	-12.8	14.0	1.1
(24)	国語の授業で文章を読むとき、段落や話のまとめごとなどに内容を理解しながら読んでいます。	16.8	-12.6	4.2	0.9	-4.9	-3.9	-0.4	8.4	8.0
(25)	算数(数学)の勉強が好きです。	20.2	-30.1	-10.0	-2.4	-15.1	-17.5	-8.3	0.0	-8.3
(26)	算数(数学)の授業内容がよく分かります。	53.9	-41.4	12.5	21.6	-20.1	1.5	18.1	-3.6	14.5
(27)	算数(数学)の問題の解き方がわからないときは、あきらめずにいろいろな方法を考えます。	39.7	-27.4	12.3	15.4	-9.8	5.5	17.9	1.0	18.9
(28)	算数(数学)の授業で公式やきまりを習うとき、そのわけを理解するようにしています。	33.8	-20.2	13.6	15.8	-11.5	4.4	11.7	2.4	14.1
(29)	算数(数学)の授業で問題の解き方が分かるようにノートに書いています。	54.2	-17.3	36.9	38.5	-10.5	28.0	38.4	-2.1	36.3
(30)	少人数授業は普段の授業よりよく分かります。	36.4	-13.8	22.6	23.3	-6.6	16.7	25.4	3.7	29.1
(31)	学校へ来るのが楽しいです。	64.3	-18.5	45.8	46.3	-5.4	40.9	80.4	-30.6	49.9

調査アンケート用紙《参考資料2》

小学校低学年児童対象（1～3年生）

がくりよくこうじょうたいさくがっこうし えんじぎょう かか がくしゅうじょうきょうとうちょうさ しょうがっこう ねんせいよう  
 学力向上対策学校支援事業に係る学習状況等調査(小学校1～3年生用)

(1)	ちようしよく まいにち た 朝食を毎日食べていますか ( 1. している 2. どちらかといえば、している 3. あまりしていない 4. 全くしていない )
(2)	がっこう も い ぜんじつ ひ あさ たし 学校に持って行くものを、前日か、その日の朝に確かめていますか ( 1. している 2. どちらかといえば、している 3. あまりしていない 4. 全くしていない )
(3)	じぶん 自分には、よいところがあると思いますか ( 1. 当てはまる 2. どちらかといえば、当てはまる 3. どちらかといえば当てはまらない 4. 当てはまらない )
(4)	ふだん げつ きんようび なんじ お 普段(月～金曜日)、何時ごろに起きますか ( 1. 午前6時30分より前、 2. 午前6時30分以降、午前7時より前 3. 午前7時以降、午前7時30分より前 4. 午前7時30分以降 )
(5)	ふだん げつ きんようび なんじ ね 普段(月～金曜日)、何時ごろに寝ますか ( 1. 午後10時より前、 2. 午後10時以降、午後11時より前 3. 午後11時以降、午前0時より前 4. 午前0時以降 )
(6)	いえ がっこう しゅくだい 家で学校の宿題をしていますか ( 1. 当てはまる 2. どちらかといえば、当てはまる 3. どちらかといえば当てはまらない 4. 当てはまらない )
(7)	がっこう き まも 学校の決まりを守っていますか ( 1. 当てはまる 2. どちらかといえば、当てはまる 3. どちらかといえば当てはまらない 4. 当てはまらない )
(8)	ともだち やくそく まも 友達との約束を守っていますか ( 1. 当てはまる 2. どちらかといえば、当てはまる 3. どちらかといえば当てはまらない 4. 当てはまらない )
(9)	こくご べんきょう す 国語の勉強は好きですか ( 1. 当てはまる 2. どちらかといえば、当てはまる 3. どちらかといえば当てはまらない 4. 当てはまらない )
(10)	こくご じゅぎょうないよう わ 国語の授業内容はよくわかりますか ( 1. 当てはまる 2. どちらかといえば、当てはまる 3. どちらかといえば当てはまらない 4. 当てはまらない )
(11)	どくしょ す 読書は好きですか ( 1. 当てはまる 2. どちらかといえば、当てはまる 3. どちらかといえば当てはまらない 4. 当てはまらない )
(12)	さんすう べんきょう す 算数の勉強は好きですか ( 1. 当てはまる 2. どちらかといえば、当てはまる 3. どちらかといえば当てはまらない 4. 当てはまらない )
(13)	さんすう じゅぎょうないよう わ 算数の授業内容はよくわかりますか ( 1. 当てはまる 2. どちらかといえば、当てはまる 3. どちらかといえば当てはまらない 4. 当てはまらない )
(14)	がっこう く たの 学校へ来るの楽しいですか ( 1. 当てはまる 2. どちらかといえば、当てはまる 3. どちらかといえば当てはまらない 4. 当てはまらない )

小学校高学年児童対象（４～６年生）

学力向上対策学校支援事業に係る学習状況等調査（小学校４～６年生用）

(1)	朝食を毎日食べていますか ( 1. している 2. どちらかといえば、している 3. あまりしていない 4. 全くしていない )
(2)	学校に持って行くものを、前日か、その日の朝に確かめていますか ( 1. している 2. どちらかといえば、している 3. あまりしていない 4. 全くしていない )
(3)	ものごとを最後までやりとげて、うれしかったことがありますか ( 1. 当てはまる 2. どちらかといえば、当てはまる 3. どちらかといえば当てはまらない 4. 当てはまらない )
(4)	自分には、よいところがあると思いますか ( 1. 当てはまる 2. どちらかといえば、当てはまる 3. どちらかといえば当てはまらない 4. 当てはまらない )
(5)	将来の夢や目標を持っていますか ( 1. 当てはまる 2. どちらかといえば、当てはまる 3. どちらかといえば当てはまらない 4. 当てはまらない )
(6)	普段(月～金曜日)、何時ごろに起きますか ( 1. 午前6時30分より前、 2. 午前6時30分以降、午前7時より前 3. 午前7時以降、午前7時30分より前 4. 午前7時30分以降 )
(7)	普段(月～金曜日)、何時ごろに寝ますか ( 1. 午後10時より前、 2. 午後10時以降、午後11時より前 3. 午後11時以降、午前0時より前 4. 午前0時以降 )
(8)	普段(月～金曜日)、1日にどれくらいの時間、テレビやビデオ・DVDを見たり、聞いたりしますか ( 1. 3時間以上 2. 1時間以上、3時間以内 3. 1時間以内 4. 全くしない )
(9)	普段(月～金曜日)、1日にどれくらいの時間、テレビゲームをしますか ( 1. 3時間以上 2. 1時間以上、3時間以内 3. 1時間以内 4. 全くしない )
(10)	学校の授業時間以外に、普段(月～金曜日)、1日当りどれくらいの時間、勉強をしますか ( 1. 3時間以上 2. 1時間以上、3時間より少ない 3. 1時間より少ない 4. 全くしない )
(11)	土曜日や日曜日など学校が休みの日に、1日当りどれくらいの時間、勉強をしますか ( 1. 3時間以上 2. 1時間以上、3時間より少ない 3. 1時間より少ない 4. 全くしない )
(12)	家や図書館で、普段(月～金曜日)、1日当りどれくらいの時間、勉強をしますか ( 1. 3時間以上 2. 1時間以上、3時間より少ない 3. 1時間より少ない 4. 全くしない )
(13)	学習塾(家庭教師を含む)で勉強をしていますか ( 1. 学習塾に通っていない 2. 学校の勉強や進んだ内容や、難しい内容を勉強している 3. 学校の勉強でわからなかった内容を勉強している 4. 2、3の両方を勉強している )
(14)	家で学校の宿題をしていますか ( 1. 当てはまる 2. どちらかといえば、当てはまる 3. どちらかといえば当てはまらない 4. 当てはまらない )
(15)	新聞やテレビのニュースなどに関心がありますか ( 1. 当てはまる 2. どちらかといえば、当てはまる 3. どちらかといえば当てはまらない 4. 当てはまらない )
(16)	学校の決まりを守っていますか ( 1. 当てはまる 2. どちらかといえば、当てはまる 3. どちらかといえば当てはまらない 4. 当てはまらない )
(17)	友達との約束を守っていますか ( 1. 当てはまる 2. どちらかといえば、当てはまる 3. どちらかといえば当てはまらない 4. 当てはまらない )
(18)	テストで間違えた問題について、間違えたところを後で勉強していますか ( 1. 当てはまる 2. どちらかといえば、当てはまる 3. どちらかといえば当てはまらない 4. 当てはまらない )
(19)	国語の勉強は好きですか ( 1. 当てはまる 2. どちらかといえば、当てはまる 3. どちらかといえば当てはまらない 4. 当てはまらない )
(20)	国語の授業内容はよく分かりますか ( 1. 当てはまる 2. どちらかといえば、当てはまる 3. どちらかといえば当てはまらない 4. 当てはまらない )

(21)	読書は好きですか ( 1. 当てはまる 2. どちらかといえば、当てはまる 3. どちらかといえば当てはまらない 4. 当てはまらない )
(22)	国語の授業で目的に応じて資料を読み、自分の考えを話したり、書いたりしていますか ( 1. 当てはまる 2. どちらかといえば、当てはまる 3. どちらかといえば当てはまらない 4. 当てはまらない )
(23)	国語の授業で自分の考えを書くと、考えの理由がわかるように気をつけていますか ( 1. 当てはまる 2. どちらかといえば、当てはまる 3. どちらかといえば当てはまらない 4. 当てはまらない )
(24)	国語の授業で文章を読むとき、段落や話のまとまりごとに内容を理解しながら読んでいますか ( 1. 当てはまる 2. どちらかといえば、当てはまる 3. どちらかといえば当てはまらない 4. 当てはまらない )
(25)	算数の勉強は好きですか ( 1. 当てはまる 2. どちらかといえば、当てはまる 3. どちらかといえば当てはまらない 4. 当てはまらない )
(26)	算数の授業内容はよくわかりますか ( 1. 当てはまる 2. どちらかといえば、当てはまる 3. どちらかといえば当てはまらない 4. 当てはまらない )
(27)	算数の問題の解き方がわからないときは、あきらめずにいろいろな方法を考えますか ( 1. 当てはまる 2. どちらかといえば、当てはまる 3. どちらかといえば当てはまらない 4. 当てはまらない )
(28)	算数の授業で公式やきまりを習うとき、そのわけを理解するようにしていますか ( 1. 当てはまる 2. どちらかといえば、当てはまる 3. どちらかといえば当てはまらない 4. 当てはまらない )
(29)	算数の授業で問題の解き方が分かるようにノートに書いていますか ( 1. 当てはまる 2. どちらかといえば、当てはまる 3. どちらかといえば当てはまらない 4. 当てはまらない )
(30)	少人数授業は普通の授業よりよくわかりますか ( 1. 当てはまる 2. どちらかといえば、当てはまる 3. どちらかといえば当てはまらない 4. 当てはまらない )
(31)	学校へ来るのは楽しいですか ( 1. 当てはまる 2. どちらかといえば、当てはまる 3. どちらかといえば当てはまらない 4. 当てはまらない )

(30)(31)の質問は、平成 21 年度 全国学力・学習状況調査の児童質問紙項目にはない。



中学生対象

学力向上対策学校支援事業に係る学習状況等調査(中学校 生徒用)

(1)	朝食を毎日食べていますか ( 1. している 2. どちらかといえば、している 3. あまりしていない 4. 全くしていない )
(2)	学校に持って行くものを、前日か、その日の朝に確かめていますか ( 1. している 2. どちらかといえば、している 3. あまりしていない 4. 全くしていない )
(3)	ものごとを最後までやりとげて、うれしかったことがありますか ( 1. 当てはまる 2. どちらかといえば、当てはまる 3. どちらかといえば当てはまらない 4. 当てはまらない )
(4)	自分には、よいところがあると思いますか ( 1. 当てはまる 2. どちらかといえば、当てはまる 3. どちらかといえば当てはまらない 4. 当てはまらない )
(5)	将来の夢や目標を持っていますか ( 1. 当てはまる 2. どちらかといえば、当てはまる 3. どちらかといえば当てはまらない 4. 当てはまらない )
(6)	普段(月～金曜日)、何時ごろに起きますか ( 1. 午前6時30分より前、 2. 午前6時30分以降、午前7時より前 3. 午前7時以降、午前7時30分より前 4. 午前7時30分以降 )
(7)	普段(月～金曜日)、何時ごろに寝ますか ( 1. 午後10時より前、 2. 午後10時以降、午後11時より前 3. 午後11時以降、午前0時より前 4. 午前0時以降 )
(8)	普段(月～金曜日)、1日にどれくらいの時間、テレビやビデオ・DVDを見たり、聞いたりしますか ( 1. 3時間以上 2. 1時間以上、3時間以内 3. 1時間以内 4. 全くしない )
(9)	普段(月～金曜日)、1日にどれくらいの時間、テレビゲームをしますか ( 1. 3時間以上 2. 1時間以上、3時間以内 3. 1時間以内 4. 全くしない )
(10)	学校の授業時間以外に、普段(月～金曜日)、1日当りどれくらいの時間、勉強をしますか ( 1. 3時間以上 2. 1時間以上、3時間より少ない 3. 1時間より少ない 4. 全くしない )
(11)	土曜日や日曜日など学校が休みの日に、1日当りどれくらいの時間、勉強をしますか ( 1. 3時間以上 2. 1時間以上、3時間より少ない 3. 1時間より少ない 4. 全くしない )
(12)	家や図書館で、普段(月～金曜日)、1日当りどれくらいの時間、勉強をしますか ( 1. 3時間以上 2. 1時間以上、3時間より少ない 3. 1時間より少ない 4. 全くしない )
(13)	学習塾(家庭教師を含む)で勉強をしていますか ( 1. 学習塾に通っていない 2. 学校の勉強や進んだ内容や、難しい内容を勉強している 3. 学校の勉強でわからなかった内容を勉強している 4. 2、3の両方を勉強している )
(14)	家で学校の宿題をしていますか ( 1. 当てはまる 2. どちらかといえば、当てはまる 3. どちらかといえば当てはまらない 4. 当てはまらない )
(15)	新聞やテレビのニュースなどに関心がありますか ( 1. 当てはまる 2. どちらかといえば、当てはまる 3. どちらかといえば当てはまらない 4. 当てはまらない )
(16)	学校の規則を守っていますか ( 1. 当てはまる 2. どちらかといえば、当てはまる 3. どちらかといえば当てはまらない 4. 当てはまらない )
(17)	友達との約束を守っていますか ( 1. 当てはまる 2. どちらかといえば、当てはまる 3. どちらかといえば当てはまらない 4. 当てはまらない )
(18)	テストで間違えた問題について、間違えたところを後で勉強していますか ( 1. 当てはまる 2. どちらかといえば、当てはまる 3. どちらかといえば当てはまらない 4. 当てはまらない )
(19)	国語の勉強は好きですか ( 1. 当てはまる 2. どちらかといえば、当てはまる 3. どちらかといえば当てはまらない 4. 当てはまらない )
(20)	国語の授業内容はよく分かりますか ( 1. 当てはまる 2. どちらかといえば、当てはまる 3. どちらかといえば当てはまらない 4. 当てはまらない )

(21)	読書は好きですか ( 1. 当てはまる 2. どちらかといえば、当てはまる 3. どちらかといえば当てはまらない 4. 当てはまらない )
(22)	国語の授業で目的に応じて資料を読み、自分の考えを話したり、書いたりしていますか ( 1. 当てはまる 2. どちらかといえば、当てはまる 3. どちらかといえば当てはまらない 4. 当てはまらない )
(23)	国語の授業で自分の考えを書くとき、考えの理由がわかるように気をつけていますか ( 1. 当てはまる 2. どちらかといえば、当てはまる 3. どちらかといえば当てはまらない 4. 当てはまらない )
(24)	国語の授業で文章を読むとき、段落や話のまとまりごとに内容を理解しながら読んでいますか ( 1. 当てはまる 2. どちらかといえば、当てはまる 3. どちらかといえば当てはまらない 4. 当てはまらない )
(25)	数学の勉強は好きですか ( 1. 当てはまる 2. どちらかといえば、当てはまる 3. どちらかといえば当てはまらない 4. 当てはまらない )
(26)	数学の授業内容はよくわかりますか ( 1. 当てはまる 2. どちらかといえば、当てはまる 3. どちらかといえば当てはまらない 4. 当てはまらない )
(27)	数学の問題の解き方がわからないときは、あきらめずにいろいろな方法を考えますか ( 1. 当てはまる 2. どちらかといえば、当てはまる 3. どちらかといえば当てはまらない 4. 当てはまらない )
(28)	数学の授業で公式やきまりを習うとき、その根拠を理解するようにしていますか ( 1. 当てはまる 2. どちらかといえば、当てはまる 3. どちらかといえば当てはまらない 4. 当てはまらない )
(29)	数学の授業で問題の解き方が分かるようにノートに書いていますか ( 1. 当てはまる 2. どちらかといえば、当てはまる 3. どちらかといえば当てはまらない 4. 当てはまらない )
(30)	少人数授業は普通の授業よりよく分かりますか ( 1. 当てはまる 2. どちらかといえば、当てはまる 3. どちらかといえば当てはまらない 4. 当てはまらない )
(31)	学校へ来るのは楽しいですか ( 1. 当てはまる 2. どちらかといえば、当てはまる 3. どちらかといえば当てはまらない 4. 当てはまらない )

(30)(31)の質問は、平成 21 年度 全国学力・学習状況調査の生徒質問紙項目にはない。

## 保護者対象

### がくりょくこうじょうたいさくがっこうしえんじぎょう かか ほごしやちようさ 学力向上対策学校支援事業に係る保護者調査

(1)	子どもと一緒に食事をとりますか ( 1. とる 2. だいたいとる 3. あまりとらない 4. ほとんどとらない )
(2)	子どもとよく会話をしますか ( 1. する 2. まあまあする 3. あまりしない 4. ほとんどしない )
(3)	子どもの友達の名前はわかりますか ( 1. わかる 2. だいたいわかる 3. あまりわからない 4. ほとんどわからない )
(4)	子どもの外出先や帰宅時間は確認できていますか ( 1. できている 2. だいたいできている 3. あまりできていない 4. ほとんどできていない )
(5)	子どもの携帯電話の通話やメールの内容は把握できていますか<所持させていない場合は回答不要> ( 1. できている 2. だいたいできている 3. あまりできていない 4. ほとんどできていない )
(6)	子どもと学校のことは話しますか ( 1. する 2. まあまあする 3. あまりしない 4. ほとんどしない )
(7)	子どもは学校からの通信や手紙を渡しますか ( 1. わたす 2. だいたいわたす 3. あまりわたさない 4. ほとんどわたさない )
(8)	子どもの家庭での学習時間は増えましたか ( 1. 増えた 2. 少しは増えた 3. かわらない 4. 減った )
(9)	学校での学力向上の取り組み内容はご存知ですか ( 1. わかる 2. だいたいわかる 3. あまりわからない 4. ほとんどわからない )
(10)	学校での学力向上の取り組みは良いと思いますか ( 1. 思う 2. まあまあ思う 3. あまり思わない 4. ほとんど思わない )
(11)	学校の先生は子どものためにがんばってくれていますか ( 1. 思う 2. まあまあ思う 3. あまり思わない 4. ほとんど思わない )
(12)	子どもは学校へ行くのを楽しみにしていると思いますか ( 1. 思う 2. まあまあ思う 3. あまり思わない 4. ほとんど思わない )
(13)	学校を信頼していますか ( 1. している 2. だいたいしている 3. あまりしていない 4. ほとんどしていない )