

このまちを未来につなぐため
今、何をしますか？

特集

ゼロカーボンシティ

ゼロカーボンシティ
東大阪
ロゴマークが決定



ZERO CARBON CITY
HIGASHIOSAKA

Topic

市職員・消防吏員を募集	5
がん患者のピアランスケアにかかる費用を助成	6
知ろう！食べよう！育てよう！ 6月は食育月間	9

市政だよりのタイトルには、東大阪フォントを使用しています。東大阪フォントは、企業同士のつながりや東大阪で生まれる部品がつながることさまざまな製品となり、世界をつなげていることをイメージした、オリジナルのフォントです。



「2050年ゼロカーボンシティ」をめざしています

私たちは

東大阪の未来を守るために～未来への約束

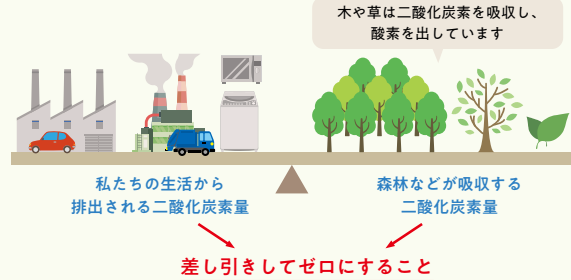
地球の平均気温は、1850年～1990年と比べて約1℃上昇したといわれており、この影響から日本国内においても集中豪雨や台風の強大化、農作物や生態系への影響などが観測されています。また夏の暑さが厳しくなることにより熱中症搬送者数が増加するなど、私たちの日常生活への影響がすでにあらわれ始めています。

東大阪は、生駒山や河川に恵まれた自然豊かなまちです。大切なふるさとを次世代へ引き継ぐため、市は2020年(令和2年)に、「2050年ゼロカーボンシティ」を表明しました。このまちを未来につなぐため、地球にやさしい暮らしの一步をここから踏み出しませんか。

環境企画課 06(4309)3198、FAX06(4309)3829

「ゼロカーボン」ってなに？

地球温暖化の原因である温室効果ガス(二酸化炭素(CO₂)など)の排出量を減らしたり、森林などによる温室効果ガスの吸収量を増やしたりすることで、「排出量-吸収量=“0”(ゼロ)」にすることです。ゼロカーボンシティとは、私たちが住む市全体で、「ゼロカーボン」を実現しようとすることです。



市の現状

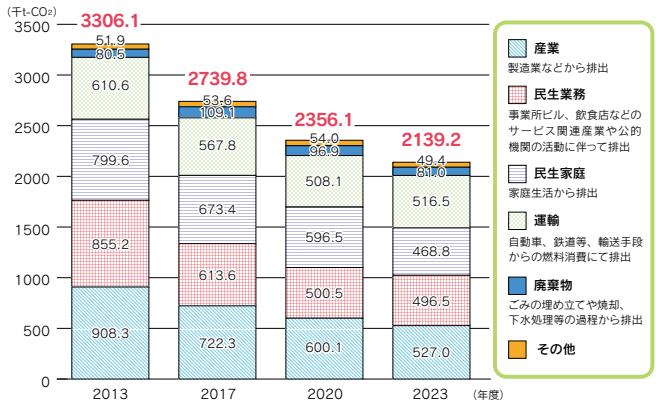
東大阪市域における2023(令和5)年度の温室効果ガスの総排出量は約2139.2千t-CO₂と推計され、基準年度である2013(平成25)年度と比較すると35.3%(暫定値)の削減となりました。

引き続き市民や事業者、その他各種団体の皆さんと協力しながら、脱炭素社会、ゼロカーボンシティの実現に向け、取組みを推進していきます。

2050年までのCO₂削減目標を達成するためには、約8336万本の杉の木を植えるのと同じぐらいのCO₂の削減が必要です。



東大阪市域における温室効果ガス排出量の推移



ゼロカーボンシティ東大阪 ロゴマークが決定

市では、市全体で地球温暖化対策への更なる取組みを進めるため、そのシンボルとなるロゴマークを公募し、全国から応募のあった54作品の中から、ロゴマークを決定しました。



ZERO CARBON CITY
HIGASHIOSAKA

市内小学生が審査!

これからの未来を生きる子どもたちにとって、地球温暖化は重要な課題です。

地球温暖化やゼロカーボンについての理解を深めるため、環境教育の一環として、市内約3000人の小学生の投票により、ロゴマークを決定しました。

ロゴマークが使用できます

決定したロゴマークは、市民や事業者、各種団体が取り組む地球温暖化対策や脱炭素関連の活動、啓発活動、さらには制作物などにも使用することができます。ぜひ、ご活用ください。



市電子申請システムで

制作者 和田 太一さん

作品に込められた思い

ネジの木がモノづくりのまちを表し、SDGsカラーのラグビーボールがラグビーのまちを表しています。また、「ZERO CARBON CITY HIGASHIOSAKA」の部分には、東大阪のつながりをイメージした「東大阪フォント」を用いています。市民や市に関わる全ての人々がワンチームとなり、ゼロカーボンにトライしていくという意味が込められています。

制作者コメント

このたび、私の作品を選んでもいただき光栄に思います。一人ひとりがゼロカーボンにトライする「チーム東大阪」の一員であることが意識できるよう、このロゴマークが広く使用されることを願っています。



一人ひとりができること ゼロカーボンアクション

脱炭素社会の実現には、一人ひとりの行動が重要です。できることから取り組みましょう。



3R(リデュース・リユース・リサイクル)を日常へ

3Rは、環境を守り、ごみを減らすための重要な3つのアクションです。排出するごみを減らすことで、焼却時のCO₂も減らすことができます。



食品ロスゼロ おいしく「食べきり」

家で料理や食事をする時、外食をする時、食材を購入する時も、食べられる量を意識しましょう。食品ロスが増えると焼却時のCO₂も増加してしまいます。



環境にやさしい 次世代自動車を選ぼう

環境に配慮した電気自動車(EV)や燃料電池自動車(FCV)を活用すると、CO₂の排出量を減らすことができます。



宅配便は一度で 受け取ろう

宅配便を一度で受け取るだけで、トラックの移動距離とCO₂排出量が減ります。



移動は公共交通機関 自転車・徒歩で

CO₂の排出量が最も多い移動手段は自動車です。自動車以外の移動手段を積極的に利用し、CO₂の排出量を減らしましょう。

ごみを減らすこと

= 燃やすごみを減らすこと

= CO₂を減らすこと

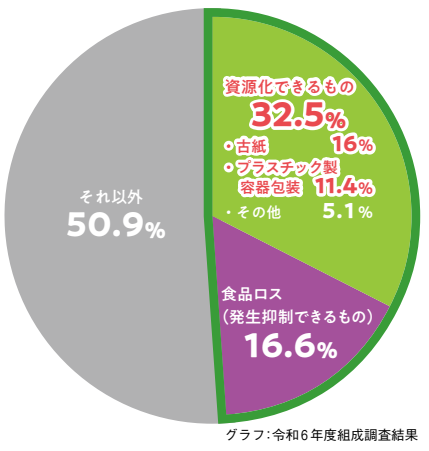
「ごみ」がゼロカーボンに 関係するの？

ごみを減らすことは、資源・エネルギー消費の抑制になり、廃棄物の焼却・処理過程で排出される温室効果ガスを削減する点で、ゼロカーボンシティの実現につながります。



ごみの分け方・出し方

循環社会推進課 06(4309)3199、FAX06(4309)3829



えっ!こんなもまで...
もったいない!

家庭から出たごみは、正しく分別されているかな?

※市では5年に1回、家庭ごみの組成調査を実施しています。

1 古紙

2 食品ロス

3 家庭から出たごみの約半分がごみじゃないものだった!?

4 おうちで正しく分別したら、もっとごみを減らせるで!

分ければ資源、混ぜればごみ

マークが目印! すぐできる!!プラスチック製容器包装の分別



プラスチック製容器包装は、軽く水ですすぐなど汚れを取り除き、ごみ袋に入れて資源ステーションに出してください。

プラスチック製容器包装の種類

- カップ・バック類 (カップ麺、弁当、食品などの容器)
- 袋・ラップ類 (スナック菓子、レジ袋など)
- ボトル類 (シャンプー、洗剤などの容器)
- トレイ類 (食品トレイ、仕切りトレイなど)

※汚れの取りにくいものは家庭ごみで出してください。

特に間違えやすいもの

- 商品そのもの(プラスチック製品) (例)ハンガー、バケツ、ストローなど → **家庭ごみ(燃えるごみ)**
- 発泡スチロール → **プラスチック製容器包装**

古紙は集団回収や拠点回収を利用しよう!

古紙は、自治会や子ども会などが行っている集団回収または市内の回収拠点(市役所本庁舎1階、各リージョンセンター、各環境事業所など)に持ち込んでください。なお集団回収については、団体ごとに回収する日時や場所、品目などが異なりますので、各団体または循環社会推進課までお問合せください。



集団回収

古紙の種類

- 雑がみ
- 新聞紙
- 雑誌類(本も含む)
- ダンボール

意外と知らない?

雑がみってどんなものがある?

お菓子・ティッシュなどの紙箱、紙袋、チラシは雑がみです!
※油污れのついたものや、紙コップは家庭ごみ(燃えるごみ)で出してください。



雑がみ回鑑

イベントに参加して脱炭素にチャレンジ!

みんなで始めるエコアクション



サイズアウトなどで着られなくなった子ども服はありますか? リユース(再使用)可能な子ども服を回収します

不要になった子ども服などを、市役所本庁舎で回収します。回収された子ども服などは、市主催イベントで無料提供します。

回収できるもの▷70cm~140cmの子ども服(状態が良く使用可能な洗濯済みのもの。または未使用品)▷子ども用品(帽子、耳当て、マフラー、手袋に限る)※下着類、靴、かばん、破れ・汚れがあるもの、未洗濯のもの、タグ以外の場所に記名のあるものなどは対象外。 **回収期間**6月1日(月)~8月31日(月) **回収場所**市役所本庁舎▷7階中央入口付近 ※9時~17時30分(土・日曜日、祝日を除く)。▷15階循環社会推進課窓口 ※9時~17時30分(土・日曜日、祝日を除く)。▷22階展望ロビー ※9時~23時。



詳しくは、市ウェブサイトをご覧ください。
☎循環社会推進課 06(4309)3199、FAX06(4309)3829

「もったいない」を「ありがとう」に フードドライブを実施します

家庭で使いきれない食品を集め、子ども食堂などに寄付する「フードドライブ」を6月21日(日)に開催される食育フェスタで実施します。家庭に消費できない食品がありましたら、ぜひお持ちください。

期ニトリモール東大阪(西岩田2)
対象食品▷賞味期限まで2か月以上のもの(表示が確認できるもの)▷常温保存ができるもの▷未開封のもの

例 お米、パスタ、そうめんなどの乾麺、缶詰、レトルト食品、インスタント食品、のり、お茶漬け、ふりかけ、お菓子、調味料など

受付できないもの▷期限が外国語表記のもの▷包装や外装が破れているもの▷アルコール類▷栄養サブリ、薬▷手作りのものなど

☎循環社会推進課

前回実施したフードドライブでは、約220点(約42kg)の食品が集まりました。ご協力ありがとうございました。



6月は環境月間

環境問題に関する本の展示や トライくんエコバッグを配布 図書館イベント

環境問題を身近に感じてもらうため、永和図書館、花園図書館、四条図書館で、マイボトルなどの啓発品や、司書が選ぶ環境問題に関する図書を展示します。

また、開催期間中の各図書館で、トライくんエコバッグを配布します(数量限定)。※配布には条件があります。詳しくは、市ウェブサイトをご覧ください。
所▷永和図書館・四条図書館=6月2日(火)~30日(火)▷花園図書館=6月3日(水)~29日(月)

☎循環社会推進課



省エネで利益体質へ

エコアクション21導入説明会&スクール

中小事業者でも取り組みやすい環境経営システム(EMS)「エコアクション21(EA21)」の導入説明会を、大阪シティ信用金庫と共同開催します。説明会後には個別説明会もあります。

◆エコアクション21に取り組むメリット

▷経費の削減や生産性の向上など、環境面だけでなく経営面の効果があげられる▷環境への取組みを取引条件としている企業への対応が可能▷多くの金融機関がEA21の認証・登録事業者に低利融資制度を実施

期6月26日(金)13時30分~15時30分 **所**クリエイション・コア東大阪 南館

3階 **府**市内および近隣府県の中小事業者 **定**40人(申込先着順) **申**市電子申請システムで
※EA21の認証・取得支援のためのスクールも開催。詳しくは市ウェブサイトをご覧ください。

☎環境企画課 06(4309)3198、FAX06(4309)3829



再エネでもっとお得に!

家庭用再生可能エネルギー設備やZEHの取得費用の一部を補助します

市では、再生可能エネルギー設備などを住宅に設置する費用または、ZEH(※)を新築・購入する費用の一部を補助します。

(※)住宅の高断熱化や太陽光発電設備などで、年間で消費するエネルギー量の収支をおおむねゼロとすることをめざした住宅。要件などを補助金交付要綱で必ず確認のうえ、申請してください。

期間6月1日(月)~来年3月1日(月) **申**市電子申請システムで



補助対象事業

①太陽光発電設備

補助金額 発電出力1kWあたり2万円(上限8万円(4kWまで)。または対象経費の2分の1の金額のいずれか低い額) **募集件数** 140件程度

②エネファーム

補助金額 上限4万円(または対象経費の2分の1の金額のいずれか低い額) **募集件数** 200件程度

③蓄電池

補助金額 上限5万円(または対象経費の2分の1の金額のいずれか低い額) **募集件数** 140件程度

④ZEH

補助金額 上限25万円(または対象経費の2分の1の金額のいずれか低い額) **募集件数** 20件程度

※いずれも申込先着順で予算を上回った場合は終了。

☎環境企画課

事業者用太陽光発電設備の費用の一部を補助します

市では、新たに事業所に太陽光発電設備を設置する際の費用の一部を補助します。要件などを補助金交付要綱で必ず確認のうえ、申請してください。

期6月1日(月)~来年3月1日(月) **対**太陽光発電設備 **補助金額** 発電出力1kWあたり2万円(上限200万円(100kWまで)。または対象経費の2分の1の金額のいずれか低い額)

募集件数 4件程度 ※申込先着順で予算を上回った場合は終了。 **申**市電子申請システムで

☎環境企画課





市職員・消防吏員を募集

今年8月と来年4月に採用する市職員・消防吏員を募集します。各職種に必要な資格などは、必ず募集要項をご確認ください。日本国籍の有無にかかわらず受験できます。申込みは、各申込期間に原則インターネットでのみ受け付けます。

令和9年4月1日採用予定

事務・福祉・土木・建築・機械・電気・薬学・獣医師・保健師



募集職種、採用予定人数など

区分	職種	採用予定人数	年齢
上級	事務	35人	平成14年4月2日～平成17年4月1日の間に生まれた方
	福祉	23人	昭和50年4月2日以降に生まれた方
	土木	10人	昭和50年4月2日～平成17年4月1日の間に生まれた方
	建築	2人	
	機械	3人	
	電気	3人	
	薬学	2人	平成4年4月2日以降に生まれた方
	獣医師	2人	昭和50年4月2日以降に生まれた方
保健師	4人	平成4年4月2日以降に生まれた方	

※福祉の採用試験合格者のうち、必要な資格をすでに取得しており、かつ勤務可能な方は5人を上限に令和8年10月1日付で採用される場合があります。

■6月10日(水)17時30分まで

令和8年8月1日採用予定

保育士

職種	採用予定人数	年齢
保育士	9人	昭和50年4月2日以降に生まれた方

■6月3日(水)17時30分まで

随時採用

公衆衛生医師

職種	採用予定人数	年齢
公衆衛生医師	1人	昭和41年4月2日以降に生まれた方

■随時

令和8年8月1日採用予定

任期付短時間勤務職員

職種	採用予定人数	勤務形態
事務(育児休業等欠員代替)	12人	週31時間勤務(週4日)

※年齢は問いません。

■任用期間 8月1日～令和11年3月31日

■6月3日(水)17時30分まで

募集要項は市ウェブサイトでごダウンロード可。試験日・内容など、詳しくは市ウェブサイトをご覧ください。お問い合わせください。

■人事課 06(4309)3116、FAX06(4309)3819



令和9年4月1日採用予定

消防吏員



区分	採用予定人数	年齢
上級	8人	平成10年4月2日～平成17年4月1日の間に生まれた方

※初級消防区分の採用は、6月下旬に公表します。

■6月10日(水)17時30分まで

※募集要項は市消防局ウェブサイトでごダウンロード可。消防局人事課、市役所本庁舎12階人事課・1階市政情報コーナー、行政サービスセンターでも交付しています。詳しくは、市消防局ウェブサイトをご覧ください。お問い合わせください。

■消防局人事課 072(966)9661、FAX072(966)9669



6/30 締切

物価高騰対策給付金

確認書の提出はお済みですか

4月末以降、物価高騰対策給付金を順次支給しています。過去に世帯主が市から給付金を口座振込で受給していない世帯など、手続きが必要な場合は4月中旬に確認書を送付しています。確認書の提出期限は6月30日(火)(消印有効)です。期限を過ぎると給付金の支給ができませんので、ご注意ください。

また、郵便局から「支給のお知らせ」や「確認書」が宛先不明のため、市に返戻されているものがあります。転居した方や心当たりのある方は、現在の住民票の住所を確認のうえ、お問い合わせください。

■市物価高騰対策給付金事務センター 06(4309)3110、FAX06(4309)3848



旅券(パスポート)の手数料が変更されます 申請時期にご注意ください

7月1日(水)以降申請分より、旅券手数料が変更されます。18歳以上の5年旅券は廃止となり、18歳以上の10年旅券は電子申請が8900円・窓口申請が9300円、18歳未満の5年旅券は電子申請が4400円・窓口申請が4800円に減額される見通しです。

この改定により、7月以降に申請件数が大幅に増加することが見込まれます。特に7月は申請件数が集中し、申請から交付までに1か月程度を要するなど大幅に遅れることが予想されます。7月中に旅券が必要となる方は、早めに申請してください。また、急ぎでない方は7月中の申請を避け、8月以降に申請してください。詳しくは、市ウェブサイトをご覧ください。

■市パスポート窓口 06(4309)3313、FAX06(4309)3852



6月4日からは「歯と口の健康週間」 いつまでもおいしく食べるために、歯科健診を

成人歯科健康診査

市では、節目の年齢の方を対象に、成人歯科健診を実施しています。歯を失う原因の第1位である歯周病は、40歳代を境に急増するため、若い世代からの気づき、予防が大切です。また、歯周病はさまざまな全身の病気と関連していることが報告されています。対象となる方はぜひ受診し、歯周病の早期発見・早期治療に努めましょう。

市内に住民登録があり、受診日時次の年齢が次のいずれかの方
▷20歳・25歳・30歳・35歳・40歳・45歳・50歳・55歳・60歳の方
▷65歳・70歳の方（後期高齢者医療制度の被保険者以外）
▷75歳・80歳で生活保護受給中の方（後期高齢者医療制度の被保険者以外）

受診期間 該当年齢期間中（次の誕生日の前日まで）

問診、口腔内診査、歯科保健指導、口腔機能評価（75歳、80歳のみ）

該当年齢期間中1回に限り無料。なお、健診の結果、処置などが必要となった場合、料金は受診者の自己負担となります。保険診療が必要となった場合に備えてマイナ保険証、資格確認書なども持参してください。

市内の実施歯科医療機関に電話などで予約（市の成人歯科健診を希望する旨をお伝えください）

実施歯科医療機関など、詳しくは市ウェブサイトをご覧ください。

健康づくり課 072 (960) 3802、FAX072 (970) 5821



後期高齢者医療 歯科健康診査

府後期高齢者医療広域連合では、被保険者を対象に歯科健診を実施しています。実施登録歯科医療機関で、来年3月31日(木)までに1回無料で受診できます。

対象者には、4月下旬から5月上旬にかけて「歯科健康診査のお

知らせ」を送付しました（年度途中で75歳になる方には誕生月の翌月に順次送付）。お知らせが届いたら、事前に実施登録歯科医療機関へお問合せのうえ、被保険者資格を確認できるもの（マイナ保険証・資格確認書のいずれか）を持参して受診してください。

ただし、次に該当する方は対象外です。

▷病院または診療所に6か月以上継続して入院している
▷特別養護老人ホーム、介護老人保健施設、養護老人ホーム、障害者支援施設などの施設に入所または入居している

府後期高齢者医療広域連合 給付課 06 (4790) 2031、FAX06 (4790) 2030
医療保険室保険管理課 06 (4309) 3051、FAX06 (4309) 3806

妊婦歯科健康診査

市内に住民登録がある妊婦の方は、市内の実施歯科医療機関で妊婦歯科健診を受けることができま

す。妊娠中はホルモンバランスの変化などによってむし歯や歯周病にかかりやすく、また、歯周病により早産や低体重児出産のリスクが高まるおそれが報告されています。自身と生まれてくる赤ちゃんのため、せっかくのこの機会にぜひ受診しましょう。

市内に住民登録がある妊婦 ※つわりが落ち着いた安定期（妊娠20週以降）に受診することをおすすめします。

1回に限り無料
妊婦歯科健康診査受診券（母子健康手帳別冊に綴込み）、母子健康手帳

妊婦歯科健康診査受診券に必要事項を記入し、実施歯科医療機関に電話などで予約 ※妊婦歯科健診を受診した方は、妊娠中の成人歯科健診の受診はご遠慮ください。

母子保健課 072 (970) 5820、FAX072 (960) 3809



40歳代で歯周病の人の割合 64.7%



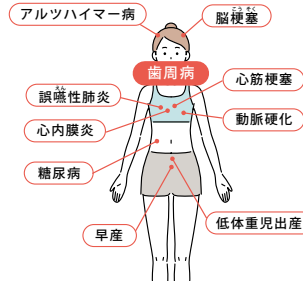
令和4年度 市成人歯科健康診査

60歳代で歯周病の人の割合 75.1%



令和4年度 市成人歯科健康診査

歯周病と全身の健康との関係



第2次市歯科口腔保健計画「歯っぴいトライ(第2次)」一部改変

毎日のセルフケア × 定期的なプロフェッショナルケア で歯周病を予防

毎日のセルフケアでは、歯ブラシに加えて、デンタルフロスや歯間ブラシを使って歯と口の清潔を保ちましょう。また、かかりつけ歯科医などで、定期的なプロフェッショナルケア（歯科健診や、歯垢・歯石の除去など）を受け、歯周病を予防しましょう。

誰もが自分らしく活躍できるように がん患者のヘアケアにかかる費用を助成

6月1日
スタート

市では、がん治療に伴う外見の変化や社会活動への参加に対する不安をやわらげ、誰もが自分らしく活躍できるよう、ウィッグや乳房補整具などの購入費用の助成を開始します。

市内に住民登録があり、次のすべてを満たす方
▷がんと診断され、がん治療を受けた、または現在治療を受けている
▷がん治療に起因する脱毛または乳房を切除したことに伴い、補整具などを令和8年4月1日以降に購入した
▷過去に市または他の自治体の実施する同様の補整具などの助成を受けていない

対象となる補整具などと助成金額
▷ウィッグ（ウィッグ、毛つき帽子、帽子など）=上限3万円（1回限り）
▷乳房補整具（補整下着、人工乳房など）=上限3万円（左右ごとに1回限り）

申請方法など、詳しくは市ウェブサイトをご覧ください、お問合せください。

健康づくり課 072 (960) 3802、FAX072 (970) 5821



市役所本庁舎前 大阪モノレール延伸に伴う工事がはじまります

大阪モノレール延伸事業は、令和15年度の開業をめざして工事が進められています。

このたび、市役所本庁舎前においても支柱建設工事が始まります。

工事期間中は不便をおかけしますが、理解と協力をお願いいたします。

◆歩道の通行範囲を一部制限

市役所本庁舎敷地南側に工事用の仮囲いが設置されるため、歩道の通行可能範囲が一部制限されます(図参照)。

◆仮設スロープを設置

工事期間中は既設のスロープが使用できません。新しく仮設スロープを設置しますので、そちらをご利用ください。

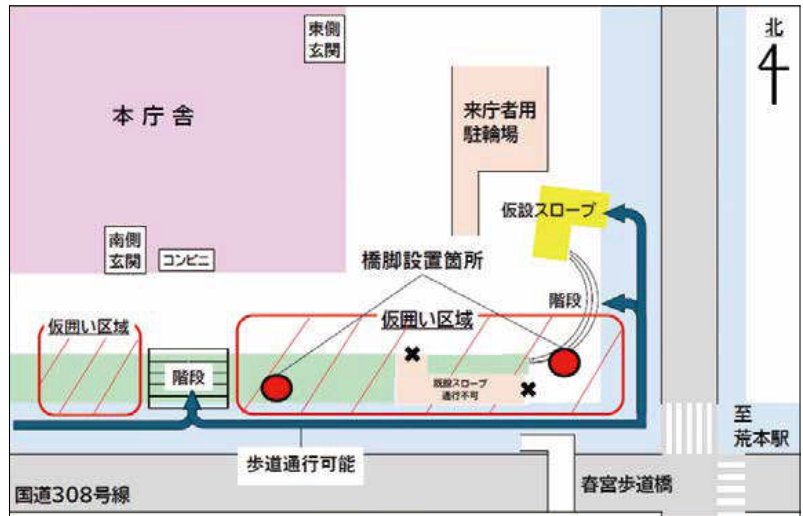
詳しくは、ウェブサイトをご覧ください。



◇ ◇

図▷市役所本庁舎敷地内の通行経路について＝管理課 06(4309)3125、FAX06(4309)3826 ▷大阪モノレール延伸事業について＝府モノレール建設事務所 06(4306)3172、FAX06(6744)3266 ▷交通戦略室 06(4309)3216、FAX06(4309)3831

図：市役所本庁舎前工事予定場所



梅雨期・台風期 大雨に警戒 早めの情報収集、避難行動を

梅雨期や台風期を迎え、大雨への警戒が必要な季節になりました。大雨が降ると道路の冠水や土砂崩れなどが発生するおそれがあります。早めに気象情報を収集し、避難しましょう。避難情報は、緊急速報メールやおおさか防災情報メール、市ウェブサイト、市公式 SNS (LINE、X など)、防災行政無線、広報車などでお知らせします。避難情報が発令されたときは、慌てずに落ち着いて行動しましょう。

避難所へ避難する際は、水や食料、防寒具、処方薬、モバイルバッテリー、貴重品などの災害用備蓄品を可能な限り持参してください。

分散避難の検討を

自宅で安全が確保できる場合は、必ずしも避難所に行く必要はありません。ハザードマップで居住地が災害リスクのある地域かどうかを確認し、上層階へ移動することで安全が確保できる場合は自宅の2階などへ避難してください。また、安全な親戚・知人宅への避難も検討してください。ただし、これらの場所への避難が難しい場合は、ためらわずに避難所へ避難してください。

在宅避難時は健康管理に気をつけ、普段から水や食料、生活必需品、常備薬などを備蓄しておきましょう。



ハザードマップ

◇ ◇
図危機管理室 06(4309)3130、FAX06(4309)3858

消防局救急ワークステーション 運用を開始

消防局では、救急隊員の知識・技能の向上を目的に、市立東大阪医療センターと連携し、救急隊員に対する生涯教育(病院実習)を行う病院派遣型救急ワークステーションの運用を開始します。市立東大阪医療センターに救急隊1隊3人を順番に派遣することで、救急出動体制も維持します。救急ワークステーション研修は、6月から開始します。市立東大阪医療センター救急外来での救急隊員研修に理解と協力をお願いします。

なお、4月27日に消防局救急ワークステーション開所式を行い、運用開始に関する合意書を締結しました。

◆救急ワークステーションを設置する目的

▷救急隊員の救急医療に関する知識や技術の向上 ▷医師や看護師から教育を受け、質の高い救急活動に繋げる ▷医療機関と消防局が連携することによる地域医療体制の強化

◇ ◇
図消防局救急課 072(966)9100、FAX072(966)9669



※搬送先の医療機関は、大阪府「傷病者の搬送及び受入れの実施基準」に基づき、傷病者の状態に応じた医療機関を決定

令和7年度 実施状況とまる 情報公開・個人情報保護制度

市では、市と市民が情報を共有し、市政に対する理解と信頼を深めていただくための「情報公開制度」と、個人情報を適正に取り扱い保護するための「個人情報保護制度」を実施しています。

このほどまとまった令和7年度の実施状況は次のとおりです。

情報公開制度

◆開示請求(申出)の実施状況

公文書の開示請求と開示申出は、計460件でした(表1参照)。

開示または部分開示を含めた開示率は98.12%です。

表1 情報公開の開示状況 (件)

	件数	内 訳					
		開示	部分開示	不開示	拒否	却下	取下げ
開示請求	136	29	95	3	0	0	9
開示申出	324	35	259	14	0	0	16
合計	460	64	354	17	0	0	25

(注) 1. 不開示には不存在(開示請求: 1件 開示申出: 8件)も含まれます。

$$2. \text{開示率} = \frac{\text{開示} + \text{部分開示}}{\text{開示} + \text{部分開示} + \text{不開示}(\text{不存在の件数は除く}) + \text{拒否}} \times 100$$

個人情報保護制度

◆開示請求などの実施状況

個人情報の開示請求は63件でした(表2参照)。開示または部分開示を含めた開示率は98.21%です。

なお、訂正請求・利用停止請求はありませんでした。

表2 個人情報の開示状況 (件)

	件数	内 訳			
		開示	部分開示	不開示	取下げ
開示請求	63	17	38	7	1
訂正請求	0	0	0	0	0
利用停止請求	0	0	0	0	0

(注) 1. 訂正請求・利用停止請求欄については、「開示」を「訂正」「利用停止」に読み替えてください。

2. 不開示には不存在(6件)も含まれます。

$$3. \text{開示率} = \frac{\text{開示} + \text{部分開示}}{\text{開示} + \text{部分開示} + \text{不開示}(\text{不存在の件数は除く})} \times 100$$

決定に不服がある請求者は、不服申立てができます。令和7年度の不服申立ては、情報公開制度はなく、個人情報保護制度では2件ありました。

開示請求などは市政情報コーナーへ

情報公開や個人情報の開示(訂正・利用停止)請求などの受付や相談は、市役所本庁舎1階の「市政情報コーナー」で行っています。

制度のことや請求書など、詳しくは市ウェブサイトをご覧ください。

☎市政情報相談課 06(4309)3123、FAX06(4309)3801

困りごと、ご相談ください 生活困窮者への支援

生活さいけん相談室

生活さいけん相談室とは、経済的に困窮し、生活の困りごとや不安を抱えている方から相談を受け、どのような支援が必要かをいっしょに考え、仕事探しの支援や家計の見直し、債務整理などの具体的な支援プランを作成し、自立に向けた支援をすすめる相談窓口です。



生活困窮者
自立支援

個別の事情に応じて他機関と連携する場合もあります。

生活に不安を感じたときには、一人で抱え込まず気軽にご相談ください。家族や地域の方からの相談も受け付けています。

☎市役所本庁舎8階生活支援課 06(4309)3182、FAX06(4309)3848



住居確保給付金相談窓口 家賃の補助・転居費用の補助

2年以内の離職、廃業または個人的な理由によらない休業や減収により経済的に困窮し、住居を喪失した方、または住居を喪失するおそれのある方に対し、求職活動をするなどを要件に原則3か月間(一定の条件のもと最長9か月間)家賃相当額(上限あり)を補助し、住宅の確保および就労による自立への支援を行います。

また、世帯の収入が大きく減少し、家計改善の支援において、転居により家計が改善すると認められることなどを要件として、転居費用を補助し、家計の改善支援を行います。

※手続きは住居確保給付金相談窓口で行っています。給付要件など、詳しくは市ウェブサイトをご覧ください。



住居確保
給付金

☎月曜日～金曜日9時～17時30分(祝休日を除く) ☎市内在住で生活に困っており、生活保護を受給していない方

☎ヴェル・ノール布施4階住居確保給付金相談窓口 06(6748)0102、FAX06(6748)0103

マイナンバーカード 早めの申請でスムーズに



◆市役所本庁舎などでマイナンバーカードの申込みができます

マイナンバーカードは、郵送またはオンラインで申請できるほか、次の窓口でも申込みができます(予約制)。予約は来庁希望日の前日(祝休日を除く)までです。また、一定の要件を満たした場合、郵送でマイナンバーカードを受け取ることができます。

詳しくは、市ウェブサイトをご覧ください。

☎申請予約電話番号 06(4309)3163

表 マイナンバーカードの申込みができる窓口一覧(6月)

開設場所	開設日	開設時間
市役所本庁舎別館1階および 布施駅前臨時窓口	月曜日～金曜日(祝休日を除く) 第4土曜日	9時～16時30分 9時～15時
はすの広場(近江堂)	18日(休)	10時～16時
やまなみプラザ(四条)	24日(休)	
くすのきプラザ(若江岩田駅前)	25日(休)	
ゆうゆうプラザ(日下)	29日(休)	
ももの広場(楠根)	30日(休)	

※申込窓口は行政サービスセンターとは別の窓口になりますので、ご注意ください。

※旭町庁舎臨時窓口では、マイナンバーカードの申込みは受け付けていません。

◆マイナンバーカードの受取り・電子証明書の更新はお早めに(予約制)

マイナンバーカードの受取りおよび電子証明書の更新手続きは、市役所本庁舎別館1階、布施駅前臨時窓口、旭町庁舎臨時窓口で行っています(要予約)。受取りの予約は来庁希望日の3日前まで、電子証明書の更新手続きの予約は来庁希望日の2日前までです(いずれも祝休日を除く)。



受取り



電子証明書更新

☎受取り・電子証明書更新予約電話番号 0570(066)605

◆布施駅前臨時窓口の開設日 第2日曜日に変更

布施駅前臨時窓口は、毎月第4土曜日の9時から16時に開設していますが、7月から毎月第2日曜日に変更となります。7月12日(日)の予約は6月12日(金)から開始します。

なお、本庁舎別館窓口は第4土曜日のまま変更ありません。

☎市民室 06(4309)3163、FAX06(4309)3012

市民会議に参加しませんか

市民の誰もが自由に参加・発言できる市民会議に参加しませんか。会議で出された意見はプランニングチームがまとめ、市や関係団体などに提言しています。

今回は「共に考える～交通事故・犯罪・災害から身を守るために～」をテーマに、分科会を設置し、安全で安心なまち東大阪を実現するために何ができるのかを考えます。

市民会議当日は、警察による自転車の新しい制度などに関する基調講演の後に、3つのグループに分かれ意見を出しあいます。

7月11日(出)13時～16時 開くすのきプラザ(若江岩田駅前) 定100人(申込先着順) ※1歳～就学前幼児の保育と手話通訳あり(要予約)。基本事項(16面に掲載)を6月19日(金)(必着)までに申込専用ウェブサイトで(ファクス、Eメールも可)

地域活動支援室 06(4309)3161、FAX 06(4309)3812、✉ chiikikatsudo@city.higashiosaka.lg.jp



7月開始 東大阪市パートナーシップ制度

市では、性別等にかかわらず全ての人の人権が尊重される社会の実現に向けた取組みの一つとして、7月1日(水)より「東大阪市パートナーシップ制度」を開始します。

この制度は、双方または一方が性的マイノリティ当事者である二人が、お互いを人生のパートナーとして、日常生活において協力しあう関係にあることを市に届出し、市が届け出た事実を証明するものです。証明により法的な効力(婚姻など)が生じるものではありませんが、誰もが人生のパートナーや大切な人と、家族として安心して暮らせることを期待するものです。届出された方には審査のうえ証明カードを交付します。希望者は、証明カードに子または親を記載することが可能です。

詳しくは、6月上旬以降の市ウェブサイトをご覧ください。

多文化共生・男女共同参画課 06(4309)3300、FAX06(4309)3823



知ろう! 食べよう! 育てよう! 6月は食育月間



6月は食育月間です。「野菜、足りてる?」「食事、これで大丈夫?」そんな食の疑問について、体験しながら楽しく学べるイベントを6月に市内各所で開催します。イベントに参加して条件を満たした方にはトライくんグッズを進呈します。楽しみながら健康づくりを始めてみませんか。



食育フェスタ

遊びながら食について学べるイベントです。6月21日(日)10時～15時 所ニトリモール東大阪 食品つりゲーム、フェルトの食材でお弁当づくり、妊婦ジャケット&赤ちゃん人形体験、ベジチェック測定、血管年齢測定、フードドライブなど

健康づくり課 072(960)3802、FAX072(970)5821

ベジチェック測定会

手のひらをかざすだけで野菜摂取量を推定できるベジチェックが体験できます。

とき	ところ
6月1日(月)・6月15日(月)10時～11時30分	近商ストア若江岩田店
6月2日(火)10時～11時30分	万代ニトリモール東大阪店
6月3日(水)・6月17日(水)10時～11時30分	万代瓢箪山西店
6月4日(木)・6月23日(木)10時～11時30分	フレスコ瓢箪山店
6月8日(月)・6月30日(水)10時～11時30分	ライフ八戸ノ里店
6月10日(水)・6月24日(水)10時～11時30分	万代中大阪店
6月9日(火)・6月29日(月)11時～13時	市役所本庁舎1階
6月21日(日)10時～15時	ニトリモール東大阪

健康づくり課

いま知りたい! 食を学ぶ講座

ご存じですか? 意外に身近な食中毒

7月6日(月)13時30分～15時 市内在住の方 定20人(申込先着順) 講話、手洗いチェッカーを用いた実習 6月1日(月)から市電子申請システムで(電話、直接も可)

中保健センター 072(965)6411、FAX072(966)6527



6月23日からは男女共同参画週間 「あなたらしさが、社会のチカラ」

男女共同参画社会とは、性別にかかわらず、誰もが生き生きと自分らしく個性と能力を充分に発揮できる社会のことです。

6月23日からは男女共同参画週間です。期間中は、「あなたらしさが、社会のチカラ」をキャッチフレーズに全国でさまざまな取組みが行われます。

実現に向けた市の取組み

市では、男女共同参画社会の実現に向け、「東大阪市男女共同参画推進計画」を策定し、施策を推進しています。また、男女共同参画を進める市の拠点施設として「男女共同参画センター・イコーラム」を設置し、イベントや講座の開催、相談事業などを実施しています。

詳しくは、イコーラムウェブサイトをご覧ください。



一人ひとりができること

男女共同参画社会の実現に向け、「男女共同参画」は誰にでも関わる身近な課題であることを一人ひとりが認識し、意識を変えていくことが大切です。この機会に、性別によって役割を決めつけた考え方や慣習に捉われていないか、生きづらさを見慢してないか、自分自身を見つめ直してみよう。

多文化共生・男女共同参画課 06(4309)3300、FAX06(4309)3823

男女共同参画週間記念事業



講師
弁護士 仲岡しゅんさん

メディア出演、執筆多数の弁護士 仲岡しゅんさんによる「LGBTとジェンダー・セクシュアリティを巡る人権課題」(手話通訳あり)の講演会を開催します。オープニングには、チアダンスパフォーマンスを行います。

6月13日(出)13時30分～16時 定150人(申込先着順) ※1歳以上の就学前幼児の保育あり(定員10人。6月10日(水)までに要申込み)。基本事項(16面に掲載)と保育の可否をファクスで(電話、Eメール、直接も可)

◆パネル展「SOGIの多様性に関する理解と尊重をめざして」

6月10日(水)～21日(日)9時～21時30分 ※月曜日は休館。申込不要。

イコーラム(男女共同参画センター) 072(960)9201、FAX 072(960)9207、✉ ikoramu@nifty.com

令和8年度 国民健康保険料決定通知書 6月中旬に発送

令和8年度の国民健康保険料決定通知書を6月中旬に発送します。必ず納期限までに納めてください。

保険料の減免



決定通知書と添付書類を持って医療保険室保険料課または行政サービスセンターで申請してください。

特別な事由がない限り、申請月以降の保険料が減免の対象となります。年間保険料に対する減免の申請期限は6月30日(必着)です。7月1日(以降)に申請をした場合、申請月以降の保険料が減免の対象となります。また、国民健康保険の加入手続きが資格取得日から14日を過ぎている場合は、年間保険料に対する減額ができない場合があります。なお、申請時点で納付済みまたは納期限が過ぎた保険料は減免対象となりません。

減免要件や添付書類など、詳しくは市ウェブサイトをご覧ください、お問合せください。

保険料の軽減

◆非自発的失業者は届出を

雇用保険の特定受給資格者および特定理由離職者を対象に、離職日の翌日の属する月からその月の属する年度の翌年度末まで保険料を軽減します。

◆産前産後期間の国民健康保険料を減額

子育て世帯の負担軽減や次世代育成支援などの観点から、令和5年11月1日以降に出産予定の(出産した)被保険者の産前産後期間の保険料(所得割額および均等割額)が減額されます。妊娠85日以降であれば、死産や流産でも対象となります。出産予定日の6か月前から届出ができ、出産後の届出も可能です。

決定通知書が届いてから約1か月間は窓口が大変混雑します。郵送での手続きにご協力ください。なお、保険料課窓口の混雑状況は市ウェブサイトから確認できます。

医療保険室保険料課 06(4309)3168、FAX06(4309)3807



子ども・子育て支援金制度

令和8年度から、子育て世帯を支える分かち合い・連帯の仕組みとして、医療保険料とあわせて所得に応じて拠出を求める、子ども・子育て支援金制度が創設されました。国民健康保険についても、子ども・子育て支援納付金にかかる保険料が追加されます。

医療保険室保険料課

国民健康保険・後期高齢者医療限度額の適用 有効期限は7月31日



限度額適用認定証・高額療養費制度

医療機関の窓口での支払いが自己負担額までとなる「限度額適用・標準負担額減額認定証」・「限度額適用認定証」(以下、「認定証」)の有効期限は7月31日(金)です。引き続き認定を受けるためには、改めて申請が必要な場合があります。申請方法などは次のとおりです。

なお、マイナ保険証を利用している方は、医療機関での支払いが事前の手続きなしで限度額までとなるため、申請不要です。

◆国民健康保険・マイナ保険証を利用されていない70歳以上の方(後期高齢者医療を除く)

住民税非課税世帯または現役並みⅠ・Ⅱの認定証を現在お持ちで、8月以降も引き続き対象となる方は、申請不要です。8月から使用できる認定証を7月中旬ごろに送付します。ただし、新たに交付を希望する方は申請が必要です。

◆国民健康保険・マイナ保険証を利用されていない70歳未満の方(後期高齢者医療を除く)

窓口、郵送、市電子申請システムで申請できます。窓口で申請する場合は、現在お持ちの認定証または資格確認書を持って、医療保険室資格給付課または行政サービスセンターへお越しください。申請受付は7月1日(必)から開始し、順次認定証を送付します。ただし、保険料の滞納がある場合は、交付できないことがあります。

詳しくは、市ウェブサイトをご覧ください。

◆後期高齢者医療の方

限度区分が記載された資格確認書は、7月31日(金)で有効期限を迎えるため、更新にあわせて限度区分を記載した資格確認書を7月上旬に簡易書留で送付します。ただし、新たに資格確認書への記載を希望する方は申請が必要です。

高額療養費制度 自己負担限度額が変更

8月から、医療費の自己負担限度額が変更となります。金額変更とともに、年間限度額が新たに設けられます。金額は表のとおりです。詳しくは、市ウェブサイトをご覧ください。

入院時食事代の価格引上げ

入院時に負担する食事代が、住民税課税世帯の方は1食あたり550円、住民税非課税世帯の方は1食あたり270円に変更されます。ただし、住民税非課税世帯で過去12か月で入院が90日を超えた方は220円、低所得者Ⅰの区分に該当される方は130円となります。90日を超える入院をした場合は、マイナ保険証利用の有無にかかわらず、入院日数がわかる領収書を添えて申請してください。詳しくは、市ウェブサイトをご覧ください。

医療保険室資格給付課 06(4309)3167、FAX06(4309)3804

表 自己負担限度額

	70歳未満の方				70歳以上の方							
	所得区分	3回目まで	4回目以降	年間上限	課税状況	所得区分	負担割合	3回目まで	4回目以降	外来特例	年間上限	
70歳未満の方	ア 課税所得901万円超	27万300円+(総医療費-90万1000円)×1%	14万100円	168万円	課税世帯	現役並み所得者	Ⅲ 課税所得690万円以上	3割	27万300円+(総医療費-90万1000円)×1%	14万100円	-	168万円
	イ 課税所得600万円超901万円以下	17万9100円+(総医療費-59万7000円)×1%	9万3000円	111万円			Ⅱ 課税所得380万円以上		17万9100円+(総医療費-59万7000円)×1%	9万3000円	-	111万円
	ウ 課税所得210万円超600万円以下	8万5800円+(総医療費-28万6000円)×1%	4万4400円	53万円			Ⅰ 課税所得145万円以上		8万5800円+(総医療費-28万6000円)×1%	4万4400円	-	53万円
	エ 課税所得210万円以下(住民税非課税世帯除く)	6万1500円	4万4400円	53万円	一般	6万1500円	4万4400円	2万2000円(年21万6000円まで)	53万円			
	オ 住民税非課税世帯	3万6900円	2万4600円	29万円	非課税世帯	低所得Ⅱ	後期:1割・2割 国保:2割	2万5700円	2万4600円	1万1000円(年9万6000円まで)	29万円	
						低所得Ⅰ		1万5700円	-	8000円	18万円	

※課税所得とは会計所得金額から基礎控除と純損失の繰越額を引いた金額の国民健康保険加入者全員の合計額です。
※過去12か月以内に限度額を超えた支給が4回以上あった場合、上表の4回目以降の限度額が適用されます。



市民税・府民税・森林環境税 6月上旬に納税通知書を発送

令和8年度市民税・府民税・森林環境税の納税通知書を6月上旬に発送します。給与から差引きされている方へは、税額決定通知書を5月中旬に勤務先へ発送しています。

市民税・府民税・森林環境税は、その年の1月1日に居住していた市町村で、前年中の所得により課税されます。

失業など特定の事由により納付が困難な方は、必ず納期限までにご相談ください。

なお、来庁者の集中緩和を図るため、電話での問合せにご協力ください。特に納税通知書到着直後や午前中は窓口の混雑が予想されますので、来庁の際はご注意ください。

第1期分の納期限は6月30日

市民税・府民税・森林環境税は、納期限までに市税取扱金融機関や郵便局、コンビニエンスストア（バーコード印字があるものに限る）で納めてください。eL-QRの利用も可能です。残高不足などで引落しができなかった場合、後日納付書（督促状）を送付します。この場合、延滞金がかかることがありますのでご注意ください。

証明書の取得

課税（所得）証明書はマイナンバーカードを使って、全国のコンビニエンスストアなどに設置しているマルチコピー機でも取得ができ

ます。

また、郵送や市電子申請システムでも請求できますが、1週間程度時間がかかる場合があります。



年金からの差引き 特別徴収制度

4月1日時点で65歳以上の年金受給者で、前年中の年金所得にかかる市民税・府民税・森林環境税を納税する義務がある方を対象に、年金からの差引き（特別徴収）を行っています。

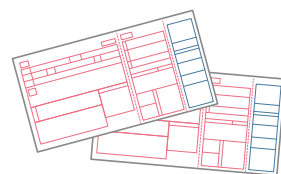
ただし、次の方は対象外です。
▷4月1日時点で介護保険料が年金から差引きされていない方

▷差引かれる市民税・府民税・森林環境税が、老齢基礎年金などの受給額を超える方 など

詳しくは、市ウェブサイトをご覧ください。



◇
◇
■▷課税内容について＝市民税課 06 (4309) 3135、FAX06 (4309) 3809 ▷納付について＝納税課 06 (4309) 3148、FAX06 (4309) 3808



令和8年度

知っておこう！国民年金



20歳になったら 国民年金に加入

日本国内に住む20歳以上60歳未満の全ての方に、国民年金への加入が義務づけられています。国民年金加入者には、第1号～第3号被保険者の3つの種別があります。就職や退職、結婚などで国民年金の種別が変わった場合は、その都度届出が必要です。

第1号被保険者に該当する方には、日本年金機構から基礎年金番号通知書や納付書などが届きます。納めた保険料は、全額「社会保険料控除」の対象となります。原則、保険料を納めなければ年金を受給することはできません。ただし、納めることが困難な場合は、免除や納付猶予などの制度があります。令和8年度の免除申請の受付は7月1日㈪からです。

◆令和8年4月分から年金額が改定

令和8年4月からの年金額は、前年度から国民年金（基礎年金）が1.9%プラス、厚生年金（報酬比例部分）が2.0%プラスで改定されることになりました。

なお、改定後の年金は6月からの支払いとなり、年金額は日本年金機構から送付される年金額改定通知書などでお知らせします。

■日本年金機構 ねんきんダイヤル 0570 (05) 1165

◆保険料の納め忘れがある方へ

日本年金機構では、保険料の納め忘れがある方に対して行う電話や文書による納付督促、免除などの申請手続きの案内を、民間事業者（㈱バックスグループ）へ委託しています。

こんなときは届出を

20歳以上60歳未満の方で次に当てはまるときは、届出が必要です。

■届出内容▷退職したとき＝第1号被保険者へ加入▷配偶者の扶養から外れたとき＝第3号から第1号へ種別変更▷扶養している第2号被保険者が65歳になったとき＝第3号から第1号へ種別変更

■必要なもの 基礎年金番号の確認書類（基礎年金番号通知書、年金手帳など）、来庁する方の本人確認書類（マイナンバーカード、運転免許証など）、資格喪失日のわかる書類（資格喪失連絡票、離職票など）

◇
◇
詳しくは、日本年金機構ウェブサイトをご覧ください。

■▷国民年金課 06 (4309) 3165、FAX06 (4309) 3805 ▷東大阪年金事務所（永和1-15-14）06 (6722) 6001、FAX06 (6725) 0838

省エネ・バリアフリー・耐震の改修工事 固定資産税を減額

既存の住宅に一定の省エネ・バリアフリー・耐震の改修工事をした場合は、所有者からの申告により改修工事完了の翌年度分の固定資産税を減額します。

制度の利用を考えている方は、工事前に要件に当てはまるか必ずご相談ください。また、原則として改修後3か月以内に申告してください。

熱損失を防止する 省エネ改修

■平成26年4月1日以前から所在する住宅（賃貸住宅を除く）

■対象となる工事 窓の断熱改修工事を、床・天井・壁（いずれか）の断熱改修工事

■減額する額 当該住宅にかかる固定資産税額の3分の1（1戸当たり120㎡相当分まで）※長期優良住宅の認定を受けて改修した場合は3分の2。



高齢者・障害者が居住する 住宅のバリアフリー改修

■新築した日から10年以上を経過した高齢者または障害者が居住する住宅（賃貸住宅を除く）

■対象となる工事▷廊下の拡幅▷階段の勾配の緩和▷浴室・ト

イレの改良▷手すりの取付け▷床の段差の解消▷引き戸への取替え▷床表面の滑り止め

■居住者の要件 次のいずれかに該当する方▷65歳以上▷要介護認定または要支援認定を受けている▷障害がある

■減額する額 当該住宅にかかる固定資産税額の3分の1（1戸当たり100㎡相当分まで）



耐震基準に適合させる 住宅耐震改修

■昭和57年1月1日以前から所在する住宅

■減額する額 当該住宅にかかる固定資産税額の2分の1（1戸当たり120㎡相当分まで）※長期優良住宅の認定を受けて改修した場合は3分の2。通行障害既存耐震不適格建築物に該当する場合は、改修工事完了の翌年度から2年間減額。



◇
◇
固定資産税の減額には、工事の要件などがあります。詳しくは、市ウェブサイトをご覧ください。

■固定資産税課 06 (4309) 3141～3144、FAX06 (4309) 3810

ええもんみつけ!

第15回 東大阪歴史手帳

今回の「ええもん」は、令和6・7年度に実施した“市指定文化財である旧阿弥陀院(長瀬墓地)阿弥陀如来坐像の保存修理”についてご紹介します。

本像は長瀬墓地内の阿弥陀院と呼ばれる墓所に本尊として長い間奉安されていました。しかし、昭和45年に阿弥陀院がなくなり市営の長瀬斎場が建てられてからは、斎場の中心に安置され、地域の人々から親しまれていました。

その後、長瀬斎場から文化財課で保管するにあたり再調査した結果、鎌倉時代とされていた製作年代が平安時代後期にまで遡ることがわかりました。また、歴史的・文化財的価値から可能な限り製作時に近い色味や、製作時の仏像の様式である定朝様式に近いかたちで保存修復を行いました。

保存修理した点▷漆箔の剥がれや木部の劣化が激しかったため、漆箔に剥落止めをし、木部を繋ぐ鉄釘などのさび止め処理をした▷X線CT調査で後補(※1)の際に本来の目尻が埋まっていたこと



修理前

修理後

がわかったため、本来の顔立ちに戻した▷背光(※2)も本来より高い柄となっていたため、目線にあう高さに戻した。

製作されたおよそ1000年前の阿弥陀如来の面影を取り戻したのではないのでしょうか。

※1 当初の製作以降、後世に行う修理のこと。

※2 神仏の発する光を背後にあらわした造形。

文化財課 06(4309)3283、FAK 06(4309)3823

Town Topics

まんがを通して共感しあえる居場所を 「まんが Living」中鴻池市民プラザにオープン

「まんが Living」とは、まんがを通じた「共感体験」に着目した居場所づくりプロジェクトから生まれた場所です。

まんがと出会い、まんがを通じた共感体験を重ねることで、自己肯定感を育み、新しい価値観にふれることを目的に、中鴻池市民プラザに全国7か所目となる「まんが Living」がオープンしました。

子どもたちにとって、まんがを読みながらリラックスして過ごせる第3の居場所となるよう、幅広いジャンルのまんが約500冊を配架しています。また、利用者同士でまんがを共感しあえる「しゃべり場」パネルも設置しています。

一人でも友達同士でも、まんがを通して自分らしくいられる居場所「まんが Living」をぜひご利用ください。子どもに限らず、どなたでも利用できます。

※「まんが Living」は株式会社集英社プロダクションの登録商標です。

利用時間▷小・中学生=9時~18時▷高校生以上の方=9時~21時

中鴻池市民プラザ 06(6747)1592(FAX兼用)

地域活動支援室 06(4309)3161、FAX06(4309)3812



6月の移動図書館

移動図書館 06(6728)0202、FAX06(6730)7337

日下町丹波神社西側	13:20~13:50	9日(火)	23日(火)	オーク新石切(西石切町7)	13:20~13:50	5日(金)	19日(金)
駅前公園(上石切町2)	14:00~14:30	12日(金)	26日(金)	豊浦公民分館	14:10~14:40	11日(木)	25日(木)
ダイアパレス横(西石切町2)	15:00~15:40	4日(木)	18日(木)	シャルマンコーポ校岡公園	15:10~15:40	2日(火)	16日(火)
横小路メイ・トラス	13:20~13:40	10日(水)	24日(水)	東体育館前	13:20~13:50	3日(日)	17日(日)
上六万寺児童遊園	14:00~14:30	7日(日)	21日(日)	マンハイム石切(日下町4)	14:20~15:00	10日(水)	24日(水)
桜井児童遊園	15:00~15:40	14日(水)	18日(水)	J A孔舎衛(日下町6)	15:30~16:00	17日(日)	31日(日)
瓢箪山稲荷神社東駐車場	13:20~13:50	11日(木)	25日(木)	鴻北公園西側	13:20~14:00	14日(水)	18日(水)
大池公園	14:00~14:30	18日(木)	2日(火)	府営東鴻池第二住宅	14:10~14:40	11日(木)	25日(木)
新池島北児童遊園	15:10~15:50	16日(火)	30日(火)	メープルコート(島之内1)	15:30~16:00	17日(日)	31日(日)

玉串西団地集会所前	13:20~14:00	5日(金)	19日(金)	三ノ瀬公民分館	13:10~13:50	4日(木)	18日(木)
府営東大阪玉串住宅	14:10~14:40	12日(金)	26日(金)	大和公園	14:00~14:40	11日(木)	25日(木)
ライオンズマンション(若江東町2)	15:20~16:00	9日(火)	23日(火)	はすの広場(近江堂)北側	15:20~16:00	10日(水)	24日(水)
角田西公園	13:20~13:50	16日(火)	30日(火)	市営葛町住宅	13:20~13:50	17日(日)	31日(日)
プレジデント東大阪(岩田町6)	14:10~14:50	23日(火)	7日(日)	市営鶴島住宅集会所前	14:00~14:40	24日(水)	8日(月)
八戸の里公園相撲場西側	15:30~16:20	30日(火)	14日(水)	新喜多公園	15:20~16:00	1日(月)	15日(月)
花園西町公園	13:20~13:50	7日(日)	21日(日)	金岡公園	13:40~14:30	8日(月)	16日(月)
岩田公園	14:10~15:00	14日(水)	18日(水)	柏田公園	14:40~15:10	15日(月)	23日(月)
若江本町北公園	15:30~16:10	21日(日)	4日(木)	岸田堂南公園	15:40~16:20	22日(火)	30日(火)
東楠風荘公園稲荷神社横	13:20~14:20	28日(日)	11日(木)	西堤神社境内	13:30~14:10	29日(月)	6日(日)
寺嶋公園	15:00~16:00	4日(木)	18日(木)	川俣水みらいセンター西	14:20~14:50	5日(金)	13日(金)
春光園(横枕)	13:20~13:50	11日(木)	25日(木)	福田公園	15:20~16:10	12日(金)	20日(金)
加納アメリカ集会所前	14:10~14:50	18日(木)	2日(火)	御厨天神社境内	13:20~13:50	19日(金)	27日(金)
府営加納住宅集会所前	15:10~15:50	25日(木)	9日(火)	新家西町第2公園	14:00~14:30	20日(金)	28日(金)
				五百石公園(御厨東2)	15:30~16:10	21日(土)	29日(土)

リージョンセンターの催し

催しの記載のない催しは、各リージョンセンター、各市民プラザで開催。催しのない催しは、市内在住・在勤・在学(いずれか)の方が対象。申込方法のない催しは申込不要です。



リージョンセンターウェブサイト

- やまなみプラザ(四条)**
- ◆やまなみ サマーフェスタ
6月21日(日)12時30分~15時30分 定員500人 楽器的演奏・演技など
 - ◆やまなみ ロビーコンサート
6月28日(日)13時30分~14時30分 定員50人 唱歌や演奏
 - ◆やまなみ うたごえ広場
7月4日(土)13時30分~15時30分 定員130人 楽歌集(あれば)

中鴻池市民プラザ 072(988)3107(FAX兼用)

くすのきプラザ(若江岩田駅前)

- ◆健康づくり講座~血管を健康に保つために
6月20日(土)13時~14時30分 定員40人
- ◆染め物を楽しむ講座
6月25日(木)・10月29日(木)・来年2月25日(木)13時~15時30分(計3日間) 市内在住・在勤・在学(いずれか)の18歳以上の方 定員15人 草木染め 定員500円 ※材料費各回1500円

程度が必要。 袋エプロン、ゴム手袋、雑巾、新聞紙、持ち帰り用袋

※いずれも抽選。 基本事項(16面に掲載)を6月5日(金)(必着)までに往復ハガキで(ファクス、Eメールも可)

〒578-0941岩田町4-3-22-500 くすのきプラザ 072(967)6565(FAX兼用)、kusunoki2020@jcom.zaq.ne.jp

夢広場(布施駅前)

- ◆生きがい健康講座 I
6月13日(土)13時30分~15時30分 定員50人(当日先着順) 健康チェック(体組成・血圧・握力・足指)、ストレッチ体操
- ◆手作り教室
季節に合った飾り物を作ります。 6月16日(火)・10月20日(火)

・来年2月16日(火)13時30分~15時30分(計3日間) 定員30人(抽選) 定員2000円 基本事項(16面に掲載)を6月9日(火)(必着)までにハガキまたはファクスで

〒577-0056長堂1-8-37 夢広場 06(6784)2014(FAX兼用)

グリーンパル(中鴻池)

- ◆健康料理教室
夏野菜でドライカレーを作ります。 7月5日(日)10時30分~13時30分 定員12人(申込先着順) 定員1000円 袋エプロン、三角巾、マスク 基本事項(16面に掲載)を6月19日(金)(必着)までに往復ハガキまたはEメールで
- 〒578-0975中鴻池町2-3-13 グリーンパル 06(6744)2748(FAX兼用)、cpcuv406@hct.zaq.ne.jp



掲示板

お祭りコンサート

浴衣着用の方と子どもに特典あり。
 7月18日(土)13時15分～16時
 近畿文化創造館 Dream House 大ホール
 申込専用ウェブサイト
 Happy Hour Orchestra「本川」
 happyhourorchestra@gmail.com



初心者居合道

7月4日～25日の土曜日10時～11時30分
 堺手南公民分館
 7月3日(金)までにEメールで
 明朗会「寺内」
 asubaru30@gmail.com

定員がある催しもあります。料金表示のないものは無料です。また、申込方法のない催しは申込不要です。詳しくは問合せ先へ。

※ハガキ、ファクス、Eメールによる申込みには基本事項(16面に掲載)の記載が必要。

オンラインゲームで消防体験！親子で備える防災＆マネー講座

6月13日(土)10時～12時・13時30分～15時30分
 近畿大学
 Eメールまたは申込専用ウェブサイト
 (一社) ママと子どもの子育てラボ「森次」
 info@mamalabo.or.jp



やさしいフラダンス

6月26日(金)19時30分～21時
 豊浦自治会館
 女性部
 EメールまたはEメールで
 フラ ウィズ マカナ「岡本」080(1508)3399
 pua nani3399@gmail.com

ハワイアン・コンサート

6月13日(土)13時30分から＝喫茶きゅーず(瓜生堂2)
 7月7日(火)14時から＝茶房まる(弥生町)
 6月9日(火)までに電話またはEメールで
 ハワイアンバンド・マハナ「山本」070(4381)4208
 hikousen6302@yahoo.co.jp

近大科学祭2026

6月7日(日)10時～16時
 近畿大学11月ホール
 近畿大学工学部06(4307)3047

東大阪市民健康シンポジウム 在宅医療と災害への備え

9月12日(土)14時～16時30分
 イコーラム(男女共同参画センター)
 申込専用ウェブサイトで
 (一社)河内医師会「岡本」072(960)5655



近畿大学文化会交響楽団 第56回プロムナードコンサート

6月28日(日)15時から
 近畿大学11月ホール
 申込専用ウェブサイト
 近畿大学文化会交響楽団
 koho.orche.kinkyu@gmail.com



若草第一病院市民講座 ～膝・股関節の痛みと血液の病気

6月6日(土)14時～15時30分
 文化創造館創造支援室
 申込専用ウェブサイト
 若草第一病院「諸藤・前田」072(988)1409



子ども応援ひろば2026パートI

7月11日(土)10時～13時
 東大阪大学
 東大阪大学子ども研究センター06(6782)2821



子育て支援センターの催し

車での来場はご遠慮ください。記載のない催しは、各子育て支援センターで開催。子どもについてのみ記載している場合も、全て保護者が同伴してください。申込方法のない催しは申込不要です。申込みが必要な催しはおやこ手帳アプリの「イベント情報」から申込みください(申込先着順)。

アプリのダウンロードはこちら



あさひっこ

◆赤ちゃんの足形をとろう
 6月11日(土)10時～10時40分
 6か月までの乳児 6組
 6月1日(月)から
 ◆ベビーマッサージ＆ママヨガ
 6月16日(火)10時～11時
 首のすわった未歩行児 10組
 6月2日(火)から
 ◆水遊び
 6月24日(水)・25日(木)10時30分～11時
 ※雨天中止。お座りができる就学前乳幼児 ぬれてもよい服装、サンダル、タオル、着替え
 ◆あさひっこ(旭町子育て支援センター) 072(980)8871、FAX 072(985)1055

子育てに生かす東洋医学

6月23日(火)10時～11時 8組
 6月9日(火)から
 ◆就学前乳幼児
 長瀬子育て支援センター
 06(6728)1800、FAX06(6728)2413

ももっこ

◆リトミック
 6月19日(金)10時～10時45分
 ももの広場(楠根) 1歳4か月～2歳11か月の幼児 15組
 6月5日(金)から
 ◆おやこ広場 うさぎぐみ
 6月16日～7月14日の火曜日10時～11時(計5日間)
 令和6年4月2日～10月1日生まれの幼児 8組
 製作、体操など
 6月1日(月)～14日(日)


子育てふれあい祭り

7月5日(日)10時～11時30分
 ももの広場(楠根) 就学前乳幼児とその小学生の兄・姉
 手作りおもちゃ、遊びコーナー
 靴を入れる袋
 ◆ももっこ(楠根子育て支援センター) 06(4306)4151、FAX06(4306)3080

ゆめっこ

◆アーリー赤ちゃんタイム
 6月1日(月)・15日(月)13時30分～15時
 5か月までの乳児
 ◆赤ちゃんタイム
 6月3日～24日までの水曜日13時30分～16時
 未歩行児
 ◆身体測定
 6月9日(火)・23日(火)9時30分～11時・13時30分～15時
 就学前乳幼児
 ◆ゆめっこ(布施子育て支援センター) 06(6748)0210、FAX06(6748)0257

そらっこ

◆東石切公園で遊ぼう

 6月8日(月)10時～11時
 ※雨天中止。東石切公園
 ◆心理職による相談
 発育や発達の相談に応じます。
 6月19日(金)13時30分～15時30分
 ※別室希望者は電話で要予約。
 ◆色水遊び
 6月25日(水)・26日(木)10時～11時
 バスタオル、着替え、飲み物
 ◆就学前乳幼児
 ◆そらっこ(石切子育て支援センター) 072(940)7009、FAX072(940)7014

荒本子育て支援センター

◆親子広場 あ・そ・ぼ
 6月15日～7月6日の月曜日10時～11時(計4日間)
 令和6年12月1日～令和7年4月1日生まれの未就園児 10組
 6月1日(月)から
 ◆ベビーマッサージ
 6月19日(金)14時～15時
 未歩行児 8組
 6月5日(金)から
 ◆荒本子育て支援センター
 06(6788)1055、FAX06(6788)2597

鴻池子育て支援センター

◆ベビーピクス
 6月19日(金)10時～11時
 9か月までの乳児 10組
 タオル、飲み物
 6月5日(金)から
 ◆水遊びを楽しもう

 6月24日(水)＝1歳3か月～3歳の幼児
 26日(金)＝お座りができる1歳2か月までの乳幼児
 ☆いずれも10時～11時 各10組
 6月10日(火)から
 ◆音楽で楽しく遊ぼう
 6月29日(月)10時～11時
 6か月～2歳6か月の乳幼児 10組
 6月15日(月)から
 ◆鴻池子育て支援センター
 06(6748)8251、FAX06(6743)0577



保健所・センターだより

東保健センター : TEL072 (982) 2603 FAX072 (986) 2135
 中保健センター : TEL072 (965) 6411 FAX072 (966) 6527
 西保健センター : TEL06 (6788) 0085 FAX06 (6788) 2916
 健康づくり課 : TEL072 (960) 3802 FAX072 (970) 5821

※番号を確認のうえ、かけ間違いのないようにお願いします。車での来場はご遠慮ください。

ふたご (多胎) の教室

📅 6月5日(金)9時45分～11時15分
 =西保健センター ▶10日(水)9時45分～11時30分
 =中保健センター ▶19日(金)10時～11時
 =東保健センター
 📍市内在住のふたご、みつごを妊娠・出産している方とその子ども
 ☎電話で
 📍東・中・西保健センター



オンライン離乳食講習会

📅 6月18日(水)13時30分～15時
 ※オンラインで開催 (Zoomを使用)
 📍離乳食開始前～11か月ごろの乳児の保護者
 ☎申込専用ウェブサイトで
 📍東保健センター



6月の献血

📅 6月8日(月)10時～16時30分
 =コーナン東大阪菱江店 ▶21日(日)10時～16時 =JR長瀬駅
 ※日程は変更する場合があります。受付時に本人確認をします。
 📍大阪府赤十字血液センター 06 (6962) 7654、FAX06 (6968) 4900
 ▶地域健康企画課 072 (960) 3801、FAX072 (960) 3806

子宮頸がんを予防しましょう

子宮頸がんとは

子宮頸がんは、子宮の入口である「子宮頸部」にできるがんです。初期には自覚症状が現れることなく進行していきます。日本では毎年、約1万1000人の女性がかかり、約3000人が亡くなっています。20歳代後半から増える傾向にあり、40歳代にピークを迎えます。

◆病気の原因

子宮頸がんのほとんどは、ヒトパピローマウイルス (HPV) というウイルスの感染が原因であることがわかっています。HPVは主に性交渉によって感染します。

子宮頸がんを予防するには

◆HPV ワクチン接種

子宮頸がんの原因となる HPV

健康ごはんクッキング教室

📅 7月15日(水)10時30分～13時30分
 📍市内在住の方 定員12人 (申込先着順) 📄講話、調理実習 📄700円 📄エプロン、三角巾、手ふき2枚、マスク 📄基本事項(16面に掲載)を7月13日(月)までに市電子申請システムで(電話、ファクスも可)
 📍西保健センター



高齢者の健康増進プログラム

📍38704

市では、75歳以上の方が元気に暮らし続けられるよう、健康づくりを支援する取組みを行っています。この取組みでは、後期高齢者医療健康診査を受けた75歳からおむね84歳までの方のうち、高血圧や糖尿病、フレイル(心身の衰え)の心配がある方を対象に、保健師や管理栄養士などの医療専門職が一人ひとりにあわせた支援を行う「健康増進プログラム」として実施し、いつまでも自分らしく、元気に生活を楽しめるようサポートします。

対象となる方には委託事業者を通じて案内文を送付しています。案内文が届いた方は、ぜひプログラムに参加してみませんか。

📍健康づくり課

食育メイトと作ろう たんぱく質が上手に摂れる食事

📅 6月18日(水)13時30分～15時30分
 📍市内在住の方 定員12人 (申込先着順) 📄400円 📄エプロン、三角巾、手ふき2枚、マスク 📄基本事項(16面に掲載)を6月16日(火)までに市電子申請システムで(電話、ファクス、直接も可)
 📍西保健センター



健康運動指導士から学ぶ 効果的なウォーキング講座

📅 7月6日(月)10時～11時30分
 📍市内在住の運動制限のない方 定員20人 (申込先着順) 📄飲み物、タオル 📄6月26日(金)までに市電子申請システムで(電話、直接も可)
 📍中保健センター



狂犬病予防注射は6月末までに

📍26460

生後91日以上の子犬を飼っている全ての飼い主は、狂犬病予防法に基づき、毎年1回、4月～6月に飼い犬への狂犬病予防注射の接種が義務付けられています。今年度の狂犬病予防注射がまだの方は忘れずに受けさせましょう。委託動物病院で狂犬病予防注射を受けること、注射済票の交付も同時に受けることができます。詳しくは、市ウェブサイトをご覧ください。

📍動物指導センター 072 (963) 6211、FAX072 (963) 1644

◆子宮頸がん検診

HPV ワクチンを接種しても、定期的に子宮頸がん検診を受け早期に発見することが大切です。市では、子宮頸がん検診を実施しています。

📅 4月1日現在20歳以上かつ偶数年齢の女性 ※21歳以上の奇数年齢の方も、前年度受診していない場合は受診可。 📄検診間隔 2年に1回 📄検診実施場所 市委託医療機関 📄800円 📄内問診、視診、頸部細胞診、内診 ※必要と判断された方は体部細胞診(500円)も実施。4月1日現在20歳の方には自己負担金が無料になるクーポン券を6月末に送付します。

📍 HPV ワクチンについては感染症対策課 072 (960) 3805、FAX 072 (960) 3809 ▶子宮頸がん検診については健康づくり課



HPV ワクチン接種



子宮頸がん検診

肺がん・結核エックス線検診

📅 6月16日(火)・7月7日(火)・21日(火)9時10分から =西保健センター/各35人/各実施日の5日前まで ▶6月18日(水)・7月16日(水)14時30分から =東保健センター/各35人/各実施日の14日前まで ▶6月19日(木)・7月17日(木)9時20分から =中保健センター/各40人/各実施日の2日前まで ☆いずれも申込先着順
 📍市内在住の40歳以上の方 各申込期限までに電話で
 📍東・中・西保健センター

きらりウォークとまちづくり応援隊による～体力測定、フレイルチェック

📅 7月1日(水)10時～11時30分
 📍くすのきプラザ(若江田駅) 📍市内在住の運動制限のない方 定員25人 (申込先着順) 📄飲み物、タオル 📄基本事項(16面に掲載)を6月26日(金)までにファクスで(電話、直接も可)
 📍中保健センター

めざせ! マイナス5kgダイエット

📅 6月26日(金)・7月27日(月)・8月28日(金)・9月25日(金)9時30分～11時30分(計4日間) 📄BMIが25以上またはBMIが23以上で血圧・血糖・HbA1c・LDL コレステロール値(いずれか)が高い73歳以下の方 定員15人 (申込先着順) 📄体脂肪・腹囲・血圧測定、運動実習など 📄特定健診などの結果(あれば) 📄基本事項(16面に掲載)を6月11日(水)までに市電子申請システムで(電話、ファクス、直接も可)
 📍東保健センター



血糖値を下げる教室

📅 6月30日(火)・7月7日(火)・14日(火)13時30分～15時30分(計3日間) 📄血糖値が高め (HbA1c 6.5%以上) の方とその家族 定員12人 (申込先着順) 📄医師などの講話、運動実習など 📄最近の血液検査結果 📄基本事項(16面に掲載)を市電子申請システムで(ファクス、電話、直接も可)
 📍中保健センター



正しいラジオ体操をマスターしよう

📅 6月22日(月)10時～11時30分
 📍市内在住の運動制限のない方 定員15人 (申込先着順) 📄タオル、飲み物 📄6月18日(水)までに電話または直接
 📍中保健センター





乳がん(マンモグラフィ)検診

開所時間▷7月9日(木)13時30分～14時45分=西保健センター/35人/電話または直接▷15日(木)13時～15時15分=中保健センター/35人/電話で▷16日(木)13時20分～15時20分=東保健センター/30人/電話で ☆いずれも申込先着順 **開**令和8年4月1日現在、市内在住の40歳以上の偶数年齢の女性 ※前年度受診していない場合に限り、奇数年齢の方も受診可。**料**800円 **問**問診票、市がん検診受診証、バスタオル **開**東・中・西保健センター

薬物乱用は「ダメ。ゼッタイ。」

大麻や覚醒剤、麻薬、危険ドラッグ、MDMA、シンナーなどの薬物の乱用は、自身の身体や人生を破壊するだけでなく、周りの無関係な人にも危害をおよぼします。甘い誘惑を断ち切る勇気をもちましょう。6月20日(土)からは、「ダメ。ゼッタイ。」普及運動が全国的に行われます。市では、啓発DVDの貸出しなどを行います。**環**環境業務課 072(960)3804、**環**072(960)3807



歯科健康相談

開所▷6月24日(木)=西保健センター▷7月2日(木)=中保健センター▷7月7日(火)=東保健センター ☆いずれも9時30分～11時30分 **開**市内在住の15歳以上の方**各**10人(申込先着順) **開**電話で**開**東・中・西保健センター

石綿(アスベスト)検診

開所▷7月1日(木)・8月5日(木)=中保健センター▷7月7日(火)・8月18日(火)=西保健センター ☆いずれも10時10分から **開**過去に石綿(アスベスト)にばく露した可能性がある方で、次の全てにあてはまる方▷市内在住の40歳以上▷今年度の肺がん・結核検診を受診していない▷石綿に関わる仕事をしていた、またはその家族、もしくは石綿を扱う工場などの近くに住んでいた▷環境省の石綿読影の精度確保等調査事業の内容を理解し、調査の協力に同意する※石綿健康手帳所持者、職場などで石綿に関する特殊健康診断を受診できる方、呼吸器疾患で医療機関を受診している方は対象外。**開**各10人(申込先着順) **開**問診、胸部エックス線検査、胸部エックス線画像の読影 **開**各実施日の1週間前までに電話または直接**開**健康づくり課

6月 June **保健センターの** **ごあんない**

行事	ところ	東保健センター	中保健センター	西保健センター
専門相談 [クラミジア・梅毒・エイズ検査 (証明書発行はありません)]		5日(金) 9:30～11:00	10日(火)・24日(火) 9:30～11:00	8日(月)・22日(月) 9:30～11:00
精神保健相談(予約制) (アルコール依存症、認知症の相談を含む)		3日(水)・4日(木)・18日(木)・23日(火) 14:00～16:00	2日(火)・9日(火) 14:00～16:00	2日(火)・11日(木)・16日(火)14:00～16:00 5日(金)10:00～12:00
糖尿病個別食事相談(予約制)		12日(金)9:30～10:30 25日(木)13:30～14:30	11日(木)13:30～14:30 24日(火)9:30～10:30	8日(月)13:30～14:30 23日(火)9:30～10:30
骨密度測定(予約制) (市内在住の20歳以上の方)(骨粗しょう症治療中の方は受けられません)		7月7日(火) 9:30～9:50 10:10～10:30 (予約開始は6月15日(月)から)	7月2日(木) 9:20～10:45	24日(火) 9:10～10:40
健康相談 禁煙相談		月曜日～金曜日 9:00～12:00・12:45～17:30		
4か月児健康診査 (令和8年2月生まれ) (予約制)		9日(火)・23日(火) 午後(※)	9日(火)・23日(火) 午前(※)	10日(水)・17日(水)・24日(火) 13:20～14:30(※)
1歳6か月児健康診査 (令和6年11月生まれ) (予約制)		17日(水)・24日(火) 午後(※)	12日(金)・26日(金) 午後(※)	2日(火)・16日(火) 13:15～14:30(※)
3歳6か月児健康診査 (令和4年12月生まれ) (予約制)		12日(金)・26日(金) 午後(※)	5日(金)・19日(金) 午後(※)	9日(火)・23日(火) 13:15～14:30(※)
2歳児歯科健康相談 (市内在住の令和6年6月生まれの幼児) (おやこ手帳アプリで (申込先着順))		15日(月) 	23日(火) 	18日(水)
離乳食講習会(予約制)		18日(木)13:30～15:00 (オンラインで開催 (Zoomを使用))	17日(水) 13:30～15:00	25日(木) 13:30～15:00

(※)受付時間は個別通知に記載。

予防接種を受けましょう
二種混合・日本脳炎

二種混合(ジフテリア・破傷風)
免疫効果の低下を防ぐため、二種混合(ジフテリア・破傷風)の追加接種(1回)を受けましょう。市では小学校6年生で受けることを標準としています。 **開**幼児期に四種混合、三種混合または二種混合の予防接種の第1期を完了した11歳から13歳の誕生日前日までの方

日本脳炎
平成17年度から21年度にかけての積極的勧奨の差控えによって日本脳炎の予防接種を受けていない方は、残りの回数を定期接種として無料で受けることができます。**◆平成19年4月1日以前生まれで1期・2期の接種が終わっていない20歳未満の方**
母子健康手帳を確認し、接種が不足している場合は、20歳の誕生日前日までに次のとおり接種を受けましょう。
▷過去に1回も接種したことがない場合=1期初回接種相当を6日～28日の間隔をおいて2回、そ

の後おおむね1年の間隔をおいて1期追加接種相当(3回目)を受けてください。
▷過去に1回～3回接種している場合=前回の接種から接種間隔が開いていても差し支えないので、6日以上の間隔をおいて残りの回数の接種を受けてください。
なお、2期接種相当(4回目)の接種時期は医師とご相談ください。

予防接種の受け方
市委託医療機関に予約し、母子健康手帳・本人確認書類・すこやか番号のわかるものを持参のうえ、接種を受けてください。市委託医療機関は市ウェブサイトをご覧いただくか、お問合せください。「予防接種予約票」は医療機関で配布しています。
◇ **開**▷感染症対策課 072(960)3805、**環**072(960)3809▷東・中・西保健センター



検査の種類	受付日・時間	料金	受付場所
検便(赤痢菌、サルモネラ属菌、大腸菌O157・O26・O111)(※)	2日(火) 9:30～11:30 16日(火)	2800円	環境衛生検査センター 06(6787)5021、 FAX06(6787)7404

(※)大腸菌 O26・O111は検査を希望する方のみ。
▷受付日は都合により変更になる場合があります。その他詳細はお問合せください。

糖尿病食は健康食 **ヘルス アップ クッキング** 84

糖尿病を予防するため、また糖尿病と上手に付きあっていくために役立つ献立を紹介します。糖尿病の方は主治医の指示に従いましょう。
ひと工夫で、上手に肉類を摂ろう
たんぱく質豊富な肉類ですが、種類や部位によっては脂質が多く、高エネルギーになりやすい食材です。次のポイントを実践し、エネルギーを抑えながら、たんぱく質を上手に摂りましょう。
▷ヒレ・もも・むねなどの脂身の少ない部位を選ぶ▷脂身や皮を取り除く▷油を使わない調理法(蒸す・茹でる)で調理する
蒸し鶏のごまみそかけ
1人分の栄養価: エネルギー157kcal、塩分量0.7g、野菜60g

材料(2人分) 鶏もも肉(皮なし)170g、酒小さじ1、大根40g、きゅうり40g、ミニトマト40g、すりごま(白)大さじ1、白みそ大さじ1、だし汁大さじ2～3
①鶏肉を開き、耐熱皿に乗せて酒をふる。ラップをかけ、600Wの電子レンジで約3分～4分加熱し、中心まで火を通す。粗熱がとれるまで冷ましておく
②大根、きゅうりはそれぞれ細いせん切り、ミニトマトは半分にか切る
③ボウルにすりごま、白みそを入れてよく混ぜ、だし汁でのばす
④②を皿に盛り、そぎ切りにした①をのせ、上から③をかける
(東大阪地域活動栄養士会糖尿病食献立集より)

◇ **開**西保健センター





記号の見方

記号の見方
時 所 対 定 定
内 料 金
持 申 申
問 合 先
申 込 込
申 込 込
申 込 込

※電話・FAX番号のかけ間違いにご注意ください。



長瀬老人センターの教室

◆三ノ瀬あいクラブによる「笑いヨガ」

6月26日(金)13時30分～14時30分
60人
動きやすい服装、タオル、飲み物
6月4日(休)から電話または直接

◆職員と一緒に！ゆる～い筋トレ&ストレッチ

6月30日～7月21日の火曜日
7月9日～30日の木曜日
7月29日～8月19日の水曜日
8月7日～28日の金曜日
17日～9月7日の月曜日
10時～11時30分で計4日間。1人3枠まで
各20人
開空のペットボトル(500ml)2本、ヨガマットまたはバスタオル、タオル、飲み物
6月2日(火)から電話または直接

◆着物キーホルダー作り



7月3日(金)・6日(月)・9日(木)・16日(木)・21日(火)・23日(木)13時30分～15時30分
各10人
700円
ハサミ(布用)、ピンセット、スリッパ
6月1日(月)から直接

市内在住の60歳以上の方 ※
いずれも申込先着順。

長瀬老人センター 06(6720)5653、FAX06(6724)9869

角田総合老人センター 教室&催し

◆プリザーブドフラワーアレンジメント教室

6月9日(火)10時30分～12時・13時～14時30分
各10人(申込先着順)
1000円
5月27日(火)から

◆折り紙教室

6月17日(水)13時30分～15時
8人(申込先着順)
700円(予定)
のり、ハサミ、15cmのものさし
6月2日(火)から

◆ボードゲームを楽しもう

6月24日(水)13時30分～15時
20人(抽選)
6月5日(金)～15日(月)

市内在住の60歳以上の方
各申込期間に電話または直接

角田総合老人センター 072(962)8011、FAX072(963)2020

五条老人センターの教室

◆みんなの体操ひろば(なかよし)

6月22日(月)・7月27日(月)10時～11時30分
20人
タオル、飲み物

◆バランス健康体操

6月24日(水)・7月22日(水)10時～11時30分または13時～14時30分(各計2日間)
各20人
タオル、飲み物、5本指靴下

市内在住の60歳以上の方 ※
いずれも抽選。
6月1日(月)～9日(火)に電話または直接

五条老人センター 072(985)3751、FAX072(986)7592

高井田老人センターの教室

◆手作り作品教室「軍手人形パト2うさぎちゃん」

6月17日(水)13時30分～15時
20人
300円
6月1日(月)から

◆おもしろ仏像講座

6月30日(水)10時30分～12時
25人
6月9日(火)から

市内在住の60歳以上の方 ※
いずれも申込先着順。
各申込期間に電話または直接

高井田老人センター 06(6789)3751、FAX06(6789)9174

夏の工作教室

「かたつむりのあじさいリース」を作ります。
6月20日(日)10時30分～11時
幼児～小学生 ※幼児は保護者要同伴。
10人(当日先着順)

永和図書館大蓮分室 06(6728)0200、FAX06(6730)7337

鴻池新田会所の教室

◆七夕かざりをつくろう

7月5日(日)10時～11時・13時～14時・15時～16時
300円
のり、ハサミ
6月12日(金)から

◆竹風鈴をつくろう

7月20日(水)10時～11時・13時～14時・15時～16時
500円
ハサミ
6月26日(金)から

各10人 ※いずれも申込先着順。小学校3年生以下は保護者同伴。
各申込開始日10時から鴻池新田会所ウェブサイトで

鴻池新田会所 06(6745)6409(FAX兼用)

初心者歓迎！スマホ教室

6月23日(火)10時30分～12時=マップやカメラを使う
23日(火)13時30分～15時=災害時に役立つスマホの使い方
24日(水)10時30分～12時=LINEで連絡しよう
24日(水)13時30分～15時=スマホの安全対策講座
20分程度の個別相談あり
市役所本庁舎6階OAルーム
各15人(申込先着順)
スマートフォン(体験機)を貸し出します。
電話で
情報政策課 06(4309)3108、FAX06(4309)3816

災害時のトイレ対策講座

6月24日(水)14時～15時
ゆうプラザ(日下)
20人(申込先着順)
電話で
(公財)市公園環境協会環境事業課 072(966)6675、FAX072(966)6683
公園課 06(4309)3228、FAX06(4309)3836

旧河澄家の教室&催し

◆「しぜん・つくる・あそぶ」岡田三朗絵画展
6月20日(土)～7月20日(水) ※申込不要。

◆七夕飾り作りとコンサート

7月5日(日)13時～14時=七夕飾り作り
14時～15時=コンサート
3歳以上の方
未就学児は保護者同伴。
15人
6月5日(金)から

◆原始ハス&古民家見学会

7月11日(土)10時～11時30分
小学生以上の方
25人
帽子、タオル
6月11日(休)から

◆手作りおもちゃ体験

7月12日(日)13時～15時
15人
500円
6月12日(金)から

いずれも申込先着順。
各申込開始日の9時30分から電話または旧河澄家ウェブサイト

旧河澄家 072(984)1640(FAX兼用)



イコーラムの講座&催し

◆イコーラムシネマ

映画「コト、はじまりの夏」(字幕付き)を上映します。 6月18日(木)10時~12時・14時~16時 各20人(申込先着順) 基本事項(16面に掲載)と希望時間、保育の要否を電話で(ファクス、Eメール、直接も可)

◆立礼お茶会~水無月茶会

6月20日(土)11時30分~15時 各50人(当日先着順) 6000円(小学生以下300円)

◆DV・子ども虐待対策講座

6月25日(木)=DV・デートDV、被害者支援について 7月9日(木)=親子交流支援の現場から見る子どもの権利と虐待について ☆いずれも14時~15時45分 各20人(申込先着順) 基本事項(16面に掲載)と保育の要否を電話で(ファクス、Eメール、直接も可)

◆イコーラムワインセミナー

7月4日(土) 16時~18時 20歳以上の方 各20人(申込先着順) 3000円 6月27日(土)までに直接 ※年齢を確認する場合があります。



※1歳以上の就学前幼児の保育あり(定員10人。各開催日の3開館日前までに要申込み)。

イコーラム(男女共同参画センター) 072(960)9201、FAX072(960)9207、✉ ikora.mu@nifty.com



クラフト講座

松ぼっくりのアンプレラ壁掛けづくり

6月9日(火)13時30分~15時30分 衣摺旭ヶ丘自治会館(衣摺1) 各10人(申込先着順) 600円 電話または直接

金岡公園管理事務所 06(6723)0735、FAX06(6723)0736

公園課 06(4309)3228、FAX06(4309)3836

長瀬青少年センターの教室

◆登校しづりなどで困っていませんか?子育ての悩みを話す会

6月10日(水)・24日(水)10時~11時45分 小学生以上の子どもがいる子育て中の方 ※申込不要。個別面談は電話で要予約。

◆Word入門

7月11日(土)・18日(土)・8月1日(土)・8日(土)14時30分~16時30分(計4日間) 市内在住・在勤・在学(いずれか)の高校生以上の方 各6人(抽選) 6000円 USBメモリ 基本事項(16面に掲載)を6月30日(火)(必着)までにハガキで(ファクス、Eメールも可)

☎☎☎〒577-0832長瀬町3-7-40長瀬青少年センター 06(6727)1200、FAX06(6729)9787、✉ nagaseiseishonen@city.higashiosaka.lg.jp

永和図書館の講座&催し

◆ベビータイムが始まります

乳児とその保護者が来館しやすい時間を設けます。 毎月第3水曜日9時~12時



◆ベビータイムのおはなし会

6月17日(水)10時30分~11時 乳児とその保護者 各8組(当日先着順)

◆おとなも子どももよっといで

6月20日(土)14時~14時30分 各10人(当日先着順) 絵本、紙芝居など

◆えいごのえほんどれがすき?

6月27日(土)14時~15時 小学生 人気投票の結果発表と読み聞かせ 各20人(当日先着順) ※6月14日(日)まで英語の本の展示と人気投票を実施。

◆金融セミナー「将来に向けて知っておきたいお金の話」

6月28日(日)14時~16時 18歳以上の方 各20人(申込先着順) 6月8日(月)10時から電話または直接

永和図書館 06(6730)6677、FAX06(6727)5568

就活ファクトリー東大阪の講座

◆55歳以上の方のためのシニア向けお仕事説明会



6月16日(火)13時30分~15時30分 夢広場(布施駅前) 求職中の55歳以上の方 各50人

◆子育て世代のマナー講座(資産形成編)

6月22日(月)10時~11時 就活ファクトリー東大阪 求職中の女性 各20人 ※託児あり。

◆東大阪の優良企業に聞こう!採用プロセスの裏側大公開セミナー

6月26日(金)14時~16時 就活ファクトリー東大阪 求職中の39歳以下の方 各15人

※いずれも申込先着順。 ☎電話または直接(就活ファクトリー東大阪ウェブサイトからも可)



☎☎☎就活ファクトリー東大阪 06(4306)5360、FAX06(4306)5160

市民ふれあいホールの教室

◆楽しいビーズレッスン

第3火曜日10時~12時 16歳以上の方 各20人 2200円 ※別途材料費が必要。

◆ジュニアチアダンス

毎週火曜日16時30分~17時30分 5歳児~小学校低学年の子ども 各30人 5500円(月4回) ※体験1回500円。 室内用シューズ、タオル、とび縄、飲み物

◆ZUMBA GOLD

毎週金曜日11時10分~12時 18歳以上の女性 各30人 3960円(月4回) ※体験1回500円。 室内用シューズ、タオル、飲み物

※いずれも申込先着順。 ☎電話で

☎☎☎市民ふれあいホール 072(982)6563(FAX兼用)

市民後見人養成講座
オリエンテーション

ID41672

判断能力が充分でない方の生活を身近な立場で支援し、後見活動を行う「市民後見人」の養成講座の参加者募集に先立ち、説明会を行います。養成講座の受講希望者は参加してください。 6月20日(土)14時~16時10分 夢広場(布施駅前) ※ほか府内7会場でも実施。 各174人(申込先着順)



申込書を6月18日(木)までにファクスで(申込専用ウェブサイト、電話も可) ※申込書や募集要領は市ウェブサイトからダウンロード可。福祉事務所、保健センター、行政サービスセンター、市社会福祉協議会でも配布。他会場の日程など、詳しくは市ウェブサイトをご覧ください。 お問い合わせください。

☎☎☎府社会福祉協議会権利擁護推進室 06(6764)7760、FAX06(6764)7811

☎☎☎市社会福祉協議会 06(4309)7517、FAX06(4309)7582 ☎☎☎地域福祉課 06(4309)3181、FAX06(4309)3815

子育て支援員養成研修

7月10日(金)・14日(火)・17日(金)・21日(火)・24日(金)・28日(火)・31日(金)(計7日間) ※講義終了後、実地研修4日間あり。 市民多目的センター 市内在住または市内の保育施設に在勤・就職予定の方 各40人(抽選) 1000円 ※健康診断の受診費用などが別途必要。 6月11日(木)(必着)までに郵送または申込専用ウェブサイト



☎☎☎〒530-0013大阪市北区茶屋町1-27(株)東京リーガルマインド東大阪市子育て支援員養成研修事務局 06(7222)2342、FAX06(7222)3595(月曜日~金曜日9時30分~17時30分(祝休日を除く))

☎☎☎保育施設課 06(4309)3196、FAX06(4309)3225

講座・教室のつづき

東体育館の教室

◆はじめてのハワイアンフラ
毎週火曜日10時30分～11時40分
16歳以上の女性
25人
3300円(月3回)

◆ZUMBA
毎週火曜日13時30分～14時20分
18歳以上の女性
30人
3960円(月4回)
※体験1回500円。
室内用シューズ

◆筆文字アート
第1・3水曜日14時～15時30分
18歳以上の方
15人
2000円(月2回)
※別途教材費200円。
筆ペン(中字、カートリッジ式)

◆初めての太極拳
毎週金曜日13時15分～14時30分
18歳以上の女性
15人
3960円(月4回)
※体験1回500円。

※いずれも申込先着順。
電話で
東体育館 072(982)1381、FAX072(982)2768

生産性向上リーダー育成塾

40096

現場改善を専門とする経験豊富な講師陣から、工場における改善・改革の土台になる考え方や分析手法を学びます。
7月21日(火)13時～17時・8月27日(木)13時～17時・9月25日(金)13時～17時・11月25日(水)14時～17時=東大阪商工会議所
10月14日(水)・16日(金)10時～17時(いずれか1日)=大阪工業大学大宮キャンパス(大阪市旭区大宮5)
☆計5日間
市内製造業の方
40人(申込先着順)
申込専用ウェブサイトまたはファクスで



東大阪商工会議所企画調査部
06(6722)1151、FAX06(6725)3611

モノづくり支援室
06(4309)3177、FAX06(4309)3846

八戸の里老人センターの教室

◆健康講座「らくらく体操」
7月8日(水)13時～14時
動きやすい服装、タオル
6月15日(月)から

◆スマホセミナー～LINEを使ってみよう
7月22日(水)13時30分～15時
6月23日(火)から

市内在住の60歳以上の方
20人(申込先着順)
各申込開始日から電話または直接
八戸の里老人センター
06(6724)6220、FAX06(6724)6738

東大阪水泳学校夏季学校

8月3日(月)～21日(金)9時～11時30分(土・日曜日、祝日を除く計14日間)
東大阪アリーナ
小学校3年生以上の方
150人(申込先着順)
1万5000円
水着、水泳帽・校章(指定)
願書と料金、印鑑、中級以上の方は修了証を持って7月11日(土)・12日(日)9時～12時に東大阪アリーナへ直接
※願書は6月24日(水)から東大阪アリーナで配布。

市水泳協会「関谷」
090(6988)5443
市民スポーツ支援課
06(4309)3282、FAX06(4309)3849

認知症サポーター養成講座



6月24日(水)=ながせのながや(菱屋西1)
15人/地域包括支援センター上小阪
06(6726)3040、FAX06(6730)7168
28日(日)=神田会館(神田町)
15人/地域包括支援センター四条
072(940)7568、FAX072(940)7578
☆いずれも14時～15時30分で申込先着順
電話で

地域包括ケア推進課
06(4309)3013、FAX06(4309)3814

四条ワークショップ特別講座 椅子ヨガ

6月14日(日)14時～15時
中学生以上の方
15人(申込先着順)
タオル、飲み物
6月1日(月)9時から電話または直接
四条図書館
072(982)1235、FAX072(984)6079

中河内地域若者サポートステーションの教室

◆就職に役立つパソコン講座
6月8日(月)10時～13時=ワード/4日(木)まで
19日(金)10時～13時=エクセル/17日(水)まで

◆自己分析セミナー
6月12日(金)14時～15時30分

求職中の15歳～50歳代前半の方
各10人(申込先着順)
各申込期限までに中河内地域若者サポートステーションウェブサイトまたは電話で



中河内地域若者サポートステーション
06(6787)2008、FAX06(6787)2018

労働雇用政策室
06(4309)3178、FAX06(4309)3846

府失語症者向け 意思疎通支援者養成研修

原則8月～12月
リーダー養成コース=15人
パートナー養成コース=20人
☆いずれも書類選考あり
申込書を6月1日(月)～30日(火)(必着)に郵送
※申込書は障害施策推進課、福祉事務所高齢・障害福祉係で配布。

詳しくは、6月1日(月)以降の府ウェブサイトをご覧ください。



〒530-0043大阪市北区天満2-3-19AMビル3階(一社)大阪府言語聴覚士会事務局

盲ろう者等社会参加支援センター
06(6748)0587
障害施策推進課
06(4309)3183、FAX06(4309)3856

ひとり親家庭のための就業支援 ケアマネージャー試験対策講座

7月25日～8月29日の土曜日10時～16時(計6日間)
市内在住のひとり親家庭の母・父、寡婦で第29回ケアマネージャー試験申込者
20人(抽選)
6000円
※2歳以上の就学前幼児の保育あり。
基本事項(16面に記載)と職業、受講動機、以前受講した方はその講座名、保育の要否を6月25日(休)(必着)までに住復ハガキで

〒537-0025大阪市東成区中道1-3-59 府立母子・父子福祉センター
06(6748)0263、FAX06(6748)0264

こどもまんなか政策課
06(4309)3194、06(4309)3225



café～若年性認知症本人交流会

30559

6月23日(火)10時30分～11時45分
やまなみプラザ(四条)
若年性認知症の方とその家族
100円
ファクスまたは電話で



地域包括ケア推進課
06(4309)3013、FAX06(4309)3814

あっこで分かる じぶんのからだ

42391

日常の困りごとを考えたり、健康状態のチェックもできるイベントです。
6月18日(水)=ライフ太平寺店(太平寺2)
24日(水)=ライフ高井田店(高井田西6)
☆いずれも10時～15時
啓発・情報発信ブース、測定ブース、オレンジの花苗配布など

あっこひがしおおさか運営事務局(株)ウェルビーイング阪急阪神
06(6676)8010(月曜日～金曜日10時～17時(祝日を除く))
地域包括ケア推進課
06(4309)3013、FAX06(4309)3814



花園寄席

6月11日(休)14時～15時 小学生以上の方 50人(申込先着順) 桂紋四郎さんによる落語会 ※途中入場不可。 500円 電話または直接 花園図書館 072 (965) 7700、FAX072 (965) 9212

わんぱくフェスティバル

6月5日(金)9時30分～13時(入場は12時30分まで) 東大阪アリーナ 市内在住の就学前乳幼児とその保護者 認定こども園や保育所への入園(所)に関する相談、歌のショー、遊具コーナー、園児たちのステージ発表など 本庄こども園 072 (960) 5522、FAX072 (960) 5523 ｺﾞｺﾞども・こそだて応援課 06 (4309) 3213、FAX06 (4309) 3225

フレイルチェック健康測定会

41870 市内の商業施設で認知機能や立位姿勢などのチェックを行います。 6月25日(休)10時～15時 ライフハブノ里店(下小阪5) ☆申込不要 市フレイル予防事務局(株)ウェルビーイング 阪急 阪神 06 (6676) 8010 (月曜日～金曜日10時～17時(祝休日を除く)) 地域包括ケア推進課 06 (4309) 3013、FAX06 (4309) 3814

枚岡公園 生駒草花ハイク

枚岡公園からアジサイ園をたどり、草花を楽しむハイキングです(往復約8km)。 6月21日(日)9時30分～16時 ※前日17時の天気予報で当日正午までの降水確率が40%以上の場合は中止。 25人(申込先着順) 中学生以上300円、小学生以下100円 弁当、飲み物、雨具 6月1日(月)10時から電話で 枚岡公園園管理事務所 072 (981) 2516、FAX072 (982) 8725



市民バレーボール大会

6月5日(日)=東大阪アリーナ/9人制女子1日目/6月18日(休)まで 19日(日)=東体育館/6人制男子・女子/7月3日(金)まで 26日(日)=東体育館/9人制女子2日目 ☆いずれも9時から。9人制女子は6月25日(休)、6人制男子・女子は7月10日(金)いずれも19時から東体育館で抽選会を開催 市内在住・在勤(いずれか)の方(高校生以下を除く) 3000円 各申込期限までに電話で 市バレーボール協会「向井」 090 (9879) 6248 市民スポーツ支援課 06 (4309) 3282、FAX06 (4309) 3849

防災講演会&コンサート in 東大阪

35696



防災をテーマとした講演会と陸上自衛隊中部方面音楽隊によるコンサートを開催します。 8月22日(土)15時開演 文化創造館 Dream House 大ホール 市内在住・在勤・在学(いずれか)の方 1400人(抽選) ※全席指定。 代表者の基本事項(16面に掲載)と参加希望人数(1枚に4人まで)、市外在住の方は勤務先・学校名、同伴者全員の氏名・年齢を6月19日(金)(消印有効)までに往復ハガキまたは市電子申請システムで ※重複申込不可。返信用ハガキの表面に代表者の郵便番号・住所・氏名を記入。車いす席希望の場合は明記してください。詳しくは市ウェブサイトをご覧ください。 577-8521市役所危機管理室 06 (4309) 3130、FAX06 (4309) 3858



ドリーム21の催し

◆おはなしひろば～絵本の読み聞かせ 6月6日(日)10時～10時30分 30人(当日先着順) ◆吉野杉の端材とシールであそぼう!



6月7日(日)10時～15時 70人(当日先着順) 550円

◆キッズマネー教室 6月7日(日)11時～12時30分 4歳～小学生の親子 10組(申込先着順) 1100円 電話で ◆絵本と音楽のアンサンブルコンサート

6月14日(日)11時30分から・14時15分から 各189人(申込先着順) 大人=550円 4歳～高校生=330円 ※3歳以下無料。 電話で

◆富士山登山練習 6月20日(土)9時30分～15時 小学校3年生～中学校3年生 15人(申込先着順) 1100円 電話で ※8月2日(日)～5日(休)の富士山登山参加者は要参加。

◆ものづくりひろば～キャンドルホルダー



6月21日(日)9時30分～15時30分 100人(当日先着順) 330円

◆星空をみてみよう～観望会 6月27日(土)19時30分～20時45分 70人(申込先着順) ※プラネタリウムの入場料が必要。 電話で

◇ ※詳しくはドリーム21ウェブサイトをご覧ください。 ◇

ドリーム21 072 (962) 0211、FAX072 (962) 0810



令和9年度使用教科書展示会

6月3日(水)～7月1日(日)9時～17時=教育センター(土・日曜日は休館) / 小・中学校、高校の教科書 6月3日(水)～29日(月)9時～21時=花園図書館(火曜日は休館) / 小・中学校の教科書 学校教育推進室 06 (4309) 3268、FAX06 (4309) 3838

西日本車椅子ソフトボール大会

36149

西日本の強豪が大迫力のプレーを繰り広げます。 6月20日(土)・21日(日) 市 ウィルチェアスポーツコート ※観戦無料。詳しくは、市ウェブサイトをご覧ください。 花園・スポーツビジネス戦略課 06 (4309) 3019、FAX06 (4309) 3849



相談

税理士による税務相談

38773

6月10日(水)・24日(水)9時～12時(受付は11時30分まで。1人30分) 市



役所本庁舎1階相談室 各10人(当日先着順) 新規開業、相続、贈与 ※近畿税理士会東大阪支部(高井田元町2)では、火・木曜日の午後(祝休日を除く)に税金全般の相談会を実施しています(近畿税理士会東大阪支部へ電話で要申込み)。

近畿税理士会東大阪支部 06 (7898) 6002、FAX06 (7177) 3326 税制課 06 (4309) 3131、FAX06 (4309) 3810

相談のつづき

人権相談


人権擁護委員または法務局職員が相談に応じます。

 ☎月曜日～金曜日 8時30分～17時15分(祝休日を除く)
 ☎大阪法務局東大阪支局 06(6782)5563
 ☎人権啓発課 06(4309)3156、FAX06(4309)3823

不動産相談

☎☎▷6月1日(月)・12日(金)10時～12時・23日(火)10時～14時=市役所本庁舎1階相談室 ▷11日(木)10時～14時=大阪府宅地建物取引業協会東大阪八尾支部(長堂1) ※受付は各終了時間の30分前まで。いずれも当日先着順。
 ☎空家対策課 06(4309)3244、FAX06(4309)3829

建築士による相談

☎6月16日(火)13時～16時 市役所本庁舎1階相談室 ☎6人(申込先着順) ☎住宅の新築や耐震、リフォーム、消防法に関する事など ☎6月16日(火)12時までに電話または11日(木)23時59分までに市電子申請システムで

 ☎建築安全課 06(4309)3245、FAX06(4309)3829

弁護士による離婚・養育費・ひとり親家庭に関する法律相談

☎30541
 ☎6月25日(木)13時～15時50分(1人30分) 市役所本庁舎1階相談室 ☎市内在住で20歳未満の子どもがいる離婚前の方、ひとり親家庭の母・父 ☎5人(申込先着順で今年度内初めての方を優先) ☎6月1日(月)から電話で
 ☎子どもまんなか政策課 06(4309)3194、FAX06(4309)3225

司法書士による相談

☎14914
 ☎6月18日(木)10時～11時40分(1人25分) 市役所本庁舎1階相談室 ☎10人(申込先着順) ☎相続、遺言、成年後見、不動産などの登記など ☎6月11日(木)から電話で
 ☎市政情報相談課 06(4309)3104、FAX06(4309)3801

行政書士・社会保険労務士による相談

◆行政書士 ☎14917
 ☎6月2日(火)13時～15時 ☎遺言・相続・各種契約書の作成など ☎大阪府行政書士会東大阪支部担当事務所 06(7777)3643
 ◆社会保険労務士 ☎16997
 ☎6月11日(木)13時～15時30分 ☎10人 ☎年金・健康保険・労災保険・雇用保険の手続きなど
 ◇
 ☎市役所本庁舎1階相談室 ※いずれも当日先着順。
 ☎市政情報相談課 06(4309)3104、FAX06(4309)3801

福祉なんでも相談

☎3294
 ☎☎▷6月1日(月)=くすのきプラザ(若江岩田駅前) ▷3日(火)=夢広場(布施駅前) ▷4日(水)=はすの広場(近江堂) ▷5日(木)=グリーンパル(中鴻池) ☆いずれも13時30分～16時
 ☎角田総合老人センター 072(962)8011、FAX072(963)2020

ひとり親家庭のための就業相談


☎18619
 ☎6月25日(木)10時～16時 市役所本庁舎1階相談室 ☎市内在住のひとり親家庭の母・父、寡婦 ☎5人(申込先着順) ☎6月1日(月)から電話で
 ☎母子家庭等就業・自立支援センター 06(6748)0263、FAX06(6748)0264
 ☎子どもまんなか政策課 06(4309)3194、FAX06(4309)3225



消費生活展 出展グループ

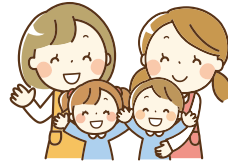
11月14日(土)に開催する消費生活展の出展グループを募集します。
 ☎出展内容 消費生活に関する事で、子どもが参加・体験できるもの ☎6月5日(金)までに電話で※審査あり。詳しくは、お問合せください。
 ☎消費生活センター 072(965)6002、FAX072(962)9385

会計年度任用職員

☎郵送または直接 ※必要な資格など、詳しくは、市ウェブサイトをご覧ください。☎各担当課にお問合せください。
 ◆子ども園特別支援教育アシスタント
 ☎3人 ☎随時
 ☎学校教育推進室 06(4309)3269、FAX06(4309)3838
 ◆部活動指導員





☎6人 ☎随時
 ☎学校教育推進室 06(4309)3269、FAX06(4309)3838
 ◆幼稚園型認定子ども園パート職員
 ☎1人 ☎随時
 ☎学校教育推進室 06(4309)3270、FAX06(4309)3838
 ◆特別支援員(幼保連携型認定子ども園)
 ☎1人 ☎随時
 ☎保育施設課 06(4309)3196、FAX06(4309)3225



☎1人 ☎随時
 ☎保育施設課 06(4309)3196、FAX06(4309)3225

モノづくり教育支援事業 講師

☎15031
 市内の小学生を対象としたモノづくりの楽しさや技術の魅力を伝える「モノづくり体験教室」で、講師として参加する企業を募集します。
 自社の技術や製品を生かした体験プログラムを通じて、子どもたちにモノづくりの魅力を伝えてみませんか。☎申込専用ウェブサイト

 ☎NPO法人東大阪地域活性化支援機構 06(6745)2337、FAX06(6743)0122

産学連携事業 参加企業

☎38946
 自社の技術や素材の特徴と学生の自由な発想や感性を掛け合わせた製品開発・企画を共創する企業を募集します。
 ◆近畿大学
 ☎毎週木曜日13時15分～16時30分 ☎新製品開発、商品企画、アイデアリサーチなど ☎1～2社 ☎受託研究費5万5000円、実用化した場合一括買取費5万円
 ◆大阪芸術大学
 ☎毎週火曜日15時～18時10分 ☎BtoC、BtoBを問わず3D CADを生かした製品のデザイン ☎1社 ☎実用化した場合に1提案につき5万円

◇
 ※日時は予定であり、参加企業の決定後に協議のうえ設定。料金は別途材料費などが必要。
 ☎応募要件 ▷市内に事業所または主たる生産拠点(工場)を有する製造業者、商品企画・設計・開発業者 ▷ZoomやGoogleMeetなどのウェブ会議システムを利用できる

☎6月21日(日)までに申込専用ウェブサイトで

 ☎モノづくり支援室 06(4309)3177、FAX06(4309)3846

**東大阪ブランド
新規認定製品**

ID 20386

「東大阪ブランド」は、市内企業が企画、開発、製造などを行い、一定の基準を満たす製品を認定する取組みです。認定された製品は、東大阪ブランドのロゴマークの使用やウェブサイト、展示会出展などを通じた販路開拓、また市内で最終製品を製造する企業との交流などに役立てていただけます。



認定を希望する方は、市ウェブサイトを確認のうえ、ご応募ください。 ※審査あり。東大阪ブランド推進機構への加入が条件となります。 6月1日(月)～30日(火)に申込専用ウェブサイトで



☎モノづくり支援室 06(4309)3177、FAX06(4309)3846

くらし・行政

**運転免許自主返納奨励金
出張申請窓口**

ID 41507

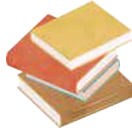
令和8年4月以降に運転免許証を自主返納した75歳以上の市民に、返納後に利用した公共交通機関にかかる費用を交付しています。また、リージョンセンターで次のとおり出張申請窓口を開設します。 6月8日(月)=夢広場(布施駅前) 9日(火)=ももの広場(榊根) 11日(木)=くすのきプラザ(若江岩田駅前) 12日(金)=ゆうゆうプラザ(日下) 15日(月)=グリーンパル(中鴻池) 18日(木)=はすの広場(近江堂) 19日(金)=やまなみプラザ(四条) ☆いずれも13時～16時 ※必要書類など、詳しくは市ウェブサイトをご覧ください。

☎安全調整課 06(4309)3223、FAX06(4309)3836

出張図書館inリージョンセンター

6月5日(金)・19日(金)・

7月17日(金)=夢広場(布施駅前) 6月12日(金)・26日(金)・7月10日(金)・24日(金)=ももの広場(榊根) ☆いずれも14時～16時 図書館の閲覧・貸出し、絵本の読み聞かせ 利用カード(貸出しの場合のみ)



☎永和図書館 06(6730)6677、FAX06(6727)5568

**日新高校
オープンスクール・学校説明会**



令和9年度生徒募集に向けオープンスクールや学校説明会、見学会を実施します。商業科・英語科・普通科の3学科を設置し、2年生を対象に短期公費留学制度(選考あり)を実施するなど、特色ある教育活動を実施しています。

◆学校説明会

6月13日(土)13時30分から・12月19日(土)9時30分から・来年1月16日(土)9時30分から 学校説明、部活体験、施設見学など

◆オープンスクール

9月5日(土)9時30分から・10月31日(土)9時30分から 学校説明、体験授業、部活体験、施設見学など

◆学校見学会

来年1月18日(月)～2月26日(金) 15時～16時30分

申込方法など、詳しくは日新高校ウェブサイトをご覧ください。 ☎



☎日新高校 072(985)5551、FAX072(985)3276 高等学校課 06(4309)3312、FAX06(4309)3838

**四条図書館石切分室
木曜日も開室**

四条図書館石切分室は、6月から水・土・日曜日に加え、木曜日も開室します。

※開室日増加にともない、6月以降予約の取置期限が変更となる場合があります。

☎四条図書館 072(982)1235、FAX072(984)6079

**生産性向上・デジタル化に関する
アンケート・専門家派遣**

昨今、人手不足やコスト高騰が経営に影響を及ぼすなか、生産性向上・デジタル化の必要性が高まりつつあります。市では、東大阪商工会議所に委託し、地域製造業の生産性向上・デジタル化への取組支援を推進するため、アンケート調査を実施します。また、専門家相談や各種支援施策を案内します。 ☎

☎市域製造業者 回答方法 専用ウェブサイト



☎東大阪商工会議所企画調査部 06(6722)1151、FAX06(6725)3611 10モノづくり支援室 06(4309)3177、FAX06(4309)3846

警察官をかたる詐欺に注意

警察官をかたり、「あなたの口座が詐欺グループに使用されています」「あなた名義のキャッシュカードを差し押さえています」といった不審な電話がかかってくる事案が発生しています。

犯人は、「あなたも事件に関与した疑いがある」などと言って不安をあおり、個人情報を聞き出したり、実在する警察署等の電話番号を偽装して着信画面に表示させたりするなど、巧みにお金をだまし取るうとしてきます。

このような電話があれば、相手にせずすぐに切断し、警察相談専用電話(＃9110)や最寄りの警察に相談しましょう。

☎危機管理室 06(4309)3130、FAX06(4309)3858

**6月1日からは水道週間
たいせつな 水道守ろう 未来へと**

ID 43773

6月1日からは水道週間です。水は限りある資源です。水の大切さについて、改めて考えてみましょう。詳しくは、市ウェブサイトをご覧ください。

☎上下水道局企画課 06(6724)1221、FAX06(6721)2374

◆貯水槽水道の適切な管理を

安全な飲み水を確保するため、建物の所有者・管理者は次の管理基準を守り、飲み水の衛生管理に気をつけましょう。 管理基準 貯水槽の清掃は定期的に行う(年1回以上) 設備に不備があれば速やかに改善する 水の色・濁り・におい・味などに注意し、異常があれば水質検査を行う 貯水槽の水が健康を害するおそれがあるときは、直ちに給水を停止し、利用者や保健所、上下水道局などに連絡する ※受水槽の有効容量が10m³を超えるものは、保健所への簡易専用水道の届出と年1回の定期検査が必要です。

☎環境業務課 072(960)3804、FAX072(960)3807 上下水道局給水課 06(6724)1221、FAX06(6721)2374

水さき案内31号を発行

ID 1232

上下水道局の広報紙「水さき案内」31号を発行しました。今号では「安心して飲めます! 東大阪の水道水」「ひがしおおさか水道ビジョン2030を見直しました」などを掲載しています。



なお、今年度より6月または7月の水道メーター検針時に給水契約者へ水さき案内を配布します。詳しくは、市ウェブサイトをご覧ください。

☎上下水道局企画課 06(6724)1221、FAX06(6721)2374

くらし・行政のつづき

医療機関などの施設へ
物価高騰対策支援金を交付

☎42195

市では昨年度に引き続き、エネルギー価格などの高騰の影響を受けている市内医療機関などの施設の負担軽減を図り、安定的な事業継続を支援するため、医療機関等物価高騰対策支援事業を実施します。

☑市内の保険医療機関（病院・診療所）、保険薬局、助産所、施術所（健康保険法などに基づく療養費の受領委任の取扱いについて厚生（支）局長及び府知事から承諾の通知を受けていない施術所を除く）、歯科技工所及び指定訪問看護事業所（別途、支給要件あり）

☑支給額 ▶病院、2床以上の有床診療所＝3万円×許可病床数 ▶それ以外の施設＝6万円

☑6月1日（月）～7月15日（水）に市電子申請システムで支給要件など、詳しくは市ウェブサイトをご覧ください。

☑☎地域健康企画課 072（960）3801、FAX072（960）3806

6月7日からは危険物安全週間
つかみ取れ!めざす無事故の頂を



危険物とは、ガソリンや灯油、油性塗料といった火災が発生・拡大しやすく消火が困難なものをいいます。手指消毒用アルコールも危険物に含まれるものが多数あります。危険物を取り扱う事業所の方は、自主保安の重要性を再確認してください。また、家庭で危険物を扱うときは、注意事項をよく確認しましょう。

☎消防局予防課 072（966）9662、FAX072（966）9669

市長交際費を公開しています

昨年10月～今年3月に使った市長交際費は、次のとおりです。

☑項目・金額・件数 ▶会費など＝20万4000円（24件） ▶敬弔費など＝2万7500円（2件） ▶賛助金など＝2万2000円（1件） ※市役所本庁舎1階市政情報コーナーで公開しています。閲覧時間は月曜日～金曜日9時～17時30分（祝休日を除く）。

☑☎秘書課 06（4309）3100、FAX06（4309）3847

河内木綿の苗をプレゼント

☎12143

市では、市民の皆さんから提供を受けた樹木、草花などを希望する方にあっせんすることで、緑の保全および育成を図る取組みを行っています。今年は河内木綿の苗200株の提供がありました。あっせんを希望する方は市ウェブサイトをご覧ください。



☑☎みどり景観課 06（4309）3227、FAX06（4309）3836

児童手当の振込日

☎10174

児童手当の「令和8年4月分と5月分」を6月15日（月）に振り込みます。

◆児童手当の現況届の提出

児童手当を受給している方のうち提出が必要な方には6月上旬に現況届を送付します。届いた方は6月30日（火）までに現況届と添付書類を郵送するか、国民年金課または行政サービスセンターに提出してください。提出がない場合は、8月分以降の支給がいったん差止めとなりますのでご注意ください。

なお、提出不要の方には現況届は送付していません。

☑☎〒577-8521市役所国民年金課 06（4309）3165、FAX06（4309）3805

草刈り機を貸し出します

☎35523



市では、市内の空き地を適正に管理していただくため、空き地の所有者や管理者を対象に草刈り機を貸し出しています。申込方法など、詳しくは市ウェブサイトをご覧ください。

☑☎美化推進課 072（961）2100、FAX072（961）2418

クビアカツヤカミキリの駆除にご協力ください

☎25470

令和2年に、市内で初めて特定外来生物「クビアカツヤカミキリ」が発見されました。



市内の公園や道路をはじめとする公共施設や民有地に、広く生息しているおそれがあります。生息分布の拡大を防止するためには、早期発見・防除が重要です。クビアカツヤカミキリを見つけた場合は速やかに捕殺し、連絡してください。

サクラを守れ！
クビアカツヤカミキリ～夏の陣

サクラを枯らすクビアカツヤカミキリの被害を食い止めるため、捕獲体験などができる大会を開催します。☎6月21日（日）10時から ☎花園中央公園温室 ※小学生以下は保護者要同伴。☎30人（申込先着順） ☑6月1日（月）～16日（火）に大阪府環境農林水産総合研究所ウェブサイトで

☑☎（地独）大阪府環境農林水産総合研究所 生物多様性センター 072（833）2770

☑☎みどり景観課 06（4309）3227、FAX06（4309）3836

介護支援専門員 実務研修受講試験

☑10月11日（日）10時から ※会場未定（府内の大学などを予定）。☑医師、看護師、介護福祉士などの試験対象の国家資格などに基づく業務および相談援助業務のうち、施設などにおいて必置とされている相談援助業務に5年以上かつ900日以上の実務経験がある方 ※受験資格業務は試験要領または府地域福祉推進財団ウェブサイトをご覧ください。



☑1万3400円（別途払込手数料170円が必要） ☑申込書を5月25日（月）～6月22日（月）（消印有効）に簡易書留で郵送 ※試験要領や申込書は5月25日（月）から市役所本庁舎9階高齢介護課、福祉事務所配布。

☑☎〒542-0012大阪市中央区谷町7-4-15大阪府社会福祉会館2階（一財）大阪府地域福祉推進財団 06（6763）8044、FAX06（4304）2941 ☑☎高齢介護課 06（4309）3185、FAX06（4309）3814

6月は就職差別撤廃月間
しない させない 就職差別

採用選考の際に応募者の基本的人権を尊重し、就職の機会均等を保障することの大切さについて、府民・事業者の皆さんの理解をお願いします。

◆就職差別110番

電話とEメールで相談に応じます。☎6月1日（月）～30日（火）9時30分～17時30分（土・日曜日を除く） ☑相談先 06（6210）9518、☎koseisa-ryo@gbox.pref.osaka.lg.jp

☑☎府雇用推進室 06（6210）9518 ▶労働雇用政策室 06（4309）3178、FAX06（4309）3846

市役所本庁舎の窓口業務の一部を開設します
毎月第4土曜日の9時～12時

住民票などの証明発行、転出入届、市税関係など ※ ☑☎詳しくは、市ウェブサイトをご覧ください。 ☑☎





市民美術センター

〒578-0924 吉田6-7-22
072 (964) 1313、FAX072 (964) 1596



市民美術センター
ウェブサイト

■ ひとりひとりの好きを見つけるアート体験① ボディペインティングで身体表現!

6月21日(日)10時～12時・14時～16時
小学生以下の方 ※保護者要参加。各10人(抽選)
500円 6月11日(日)までに申込専用ウェブサイトで ※1申込み4人まで。



■ 四季彩コンサート～オカリナ・フルート・琴・ピアノ

7月26日(日)14時から 100人(申込先着順) 2500円
6月2日(火)から申込専用ウェブサイト ※1申込み4人まで。



■ 施設利用申込みを受付

12月1日(火)～来年4月4日(日)の施設の利用申込みを受け付けます。 ※特別展などの期間を除く。美術、書道、工芸、文学、茶花道、手芸などの発表、展覧会・茶会の開催 第1～第3展示室、特別室、和室、茶室、会議室 6月2日(火)～7日(日)9時～17時に直接(抽選) ※申込締切後に空き施設がある場合は、7月1日(火)から再度受付(申込先着順)。



※月曜日(月曜日が祝日の場合は翌平日)は休館。詳しくは、市民美術センターウェブサイトをご覧ください。

東大阪アリーナ

〒577-0804 中小阪4-7-60
06 (6726) 1995、FAX06 (6726) 1994



東大阪アリーナ
ウェブサイト

■ ピックルボール体験会

6月8日(月)・22日(月)19時15分～20時15分 中学生以上の方 10人
500円 室内用シューズ、飲み物 6月4日(火)から電話または直接

■ トレーニングルーム登録講習

6月14日(日)・15日(月)・17日(水)・18日(木)・19日(金)・20日(土)・21日(日)・22日(月)・24日(水)・25日(木)・26日(金)・27日(土) 高校生以上の方 各6人 510円
6月1日(月)から電話で

■ 8月～11月開催の教室

内容	対象	とき
はじめてのヨガ	18歳以上の方	月曜日11時15分～12時15分
成人卓球 A	16歳以上の方	水曜日19時～20時30分
成人卓球 B	16歳以上の方	木曜日10時～11時30分
簡単リフレッシュヨガ	18歳以上の方	水曜日19時15分～20時15分
姿勢改善ピラティス	18歳以上の女性	木曜日11時15分～12時25分
キッズダンス	年長児～小学校3年生	木曜日17時20分～18時05分
キッズ Jazz HIP HOP	小学校4年生～中学生	水曜日18時20分～19時05分
40歳から始める jazz HIP HOP	40歳以上の方	木曜日19時15分～20時15分
はじめてのフラダンス①②	中学生以上の女性	金曜日19時～20時15分
こどもフラダンス	小学生	金曜日17時30分～18時20分
ハワイアンフラダンス	16歳以上の女性	土曜日10時～11時15分
HOS バスケットボール(初級)	小・中学生	金曜日18時～19時20分
HOS バスケットボール(中級)	小・中学生	金曜日19時30分～20時50分
四柱推命	18歳以上の方	水曜日10時～11時
かんたん手相	18歳以上の方	水曜日11時15分～12時15分
子どもフラワーアレンジメント	3歳～小学生とその保護者	土曜日13時30分～14時30分

7月1日(火)から電話で ※教室により申込開始日が異なります。

※いずれも申込先着順。詳しくは、東大阪アリーナウェブサイトをご覧ください。

文化創造館

〒577-0034 御厨南2-3-4
06 (4307) 5772、FAX06 (4307) 5778 (9時～20時)



文化創造館
ウェブサイト

■ 劇団四季ファミリーミュージカル「カモメに飛ぶことを教えた猫」

8月7日(金)15時開演 文化創造館 Dream House 大ホール
▷一般=5席7000円・A席5000円 ▷3歳～小学生=5席5000円・A席4000円 ※全席指定。3歳未満入場不可。
▷市民先行=5月21日(木)10時～29日(金)23時59分に電話 (0570-08-9930) または申込専用ウェブサイト
▷一般=5月30日(日)10時から ※1申込み4枚まで。



■ 竹あかりづくり

7月20日(祝)10時30分～12時・13時30分～15時 文化創造館創造支援室 A1
小学生以上の方 ※小学生は保護者要参加。各10人(申込先着順)
1000円 6月1日(月)10時から。 ※1申込み2人まで。

■ アフタヌーンコンサート「クラシック・ピアノ名曲アルバム」

7月28日(火)14時開演 文化創造館多目的室 100人(抽選)
基本事項(16面に掲載)と希望人数、同伴者の氏名を6月1日(月)～15日(月)20時(必着)に往復ハガキまたは申込専用ウェブサイト
※1申込み2人まで。重複申込不可。未就学児入場不可。



■ 鈴木智貴 SPRING TOUR 2026 「UKULELE POP」

7月4日(土)13時開演 文化創造館ジャトナーハーモニ小ホール
▷一般=5500円 ▷6歳～12歳=1000円 ※全席指定。6歳未満入場無料。ただし座席が必要な場合は料金が必要。発売中 ※1申込み4枚まで。



※窓口は一般販売日の翌日10時から残席がある場合のみ販売。チケットの購入方法など、詳しくは文化創造館ウェブサイトをご覧ください。

▷チケット販売について=文化創造館チケットセンター 0570(08)1515 (10時～18時) ▷その他イベントについて=文化創造館

のぼりが目印！



生駒山を、かき氷でいっぱい。

— めぐって楽しむ「生駒山かき氷プロジェクト」 —

東大阪市と生駒市、交通事業者などがタッグを組んで、生駒山周辺のかき氷店をめぐる涼やかなプロジェクトがスタート！
山の新緑、澄んだ空気、そしてひやり甘いかき氷
— いこま氷でクールダウン生駒山を楽しもう。



詳しくはこちらから

K2-ひょうたん山の秘密の部屋



生駒の雪どけ
一口でとろける、大人のご褒美。京都の高級茶葉を使った手作り抹茶シロップと濃厚抹茶アイスが楽しめる贅沢かき氷。

わくわくパチパチ生駒山

パチパチ食感が楽しいメロン味のかき氷で、笑顔がはじける人気メニュー。

〒 客坊町2-15

☎ 11時30分～17時(ラストオーダー16時30分)

※日曜日は12時から

定休日 木曜日

提供期間 10月中旬まで

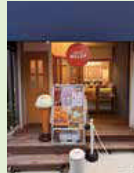
(詳しくは、お店のInstagramにて)



MERRY MELBA(メリーメルバ)

メリーローズ

生駒山麓特産のパラの華やかな香りに旬の果実を合わせ、生駒山上遊園地をイメージしたカラフルなあられを添えました。



〒 西石切町1-1-8 メゾン新石切101B

☎ 11時～17時 ※夏季営業時間延長あり

定休日 月・火・水(かき氷の提供日は
〈金～日・祝〉)

提供期間 7月まで



和カフェのば

生駒山麓の新緑あんみつ氷

生駒山の新緑をイメージした抹茶かき氷と、あんみつのやさしい甘さが出会った和の贅沢。「ホテルセイリュウ」のカフェでゆったりと味わえる一杯です。



〒 上石切町11-112

☎ 9時30分～17時30分
(ラストオーダー16時30分)

定休日 年中無休

提供期間 6月1日～
10月31日



よもぎうどんの店 大和屋

石切ナウル生駒かき氷

万博をきっかけに縁が生まれたナウル共和国と、石切・生駒に共通する「緑」をテーマにした宇治ミルクかき氷。抹茶の深い香りとともに、石切と世界がつながる涼やかな一杯です。



〒 東石切町1-7-56

☎ (平日) 9時～16時30分

(土・日・祝日) 8時～16時30分

定休日 不定休

提供期間 6月1日～
9月30日



生駒山上 カツヨシ

マッチョが作る 生駒っちゃん

老若男女に親しまれる生駒山上遊園地の風景をイメージした、四季の色彩を感じる抹茶かき氷。遊園地で遊んだ合間のひと休みや、ちょっと疲れた体を癒してくれる、爽やかな一杯です。



〒 山手町2017

☎ 11時～15時 ※生駒山上遊園地ナイター
営業時は20時ごろまで

定休日 土日祝以外
(営業日は土日祝のみ)

提供期間 10月まで

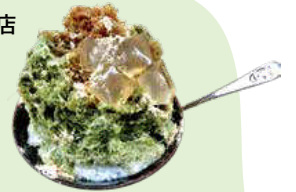
(詳しくは、お店のInstagramにて)



石切おでん すずや 石切神社前店

氷石切丸

生駒の山並みを抹茶で表現し、注文ごとに京都宇治・和東産の抹茶を点てる贅沢な一杯。奈良吉野「よしのや」の本葛くずもちに、自家製黒みつときなこをかけた人気メニュー。



生駒山のかき氷

和東産の抹茶に自家製黒みつを合わせ、生駒山の電波塔をイメージしたお菓子のトッピングが印象的。生駒山麓「上田酒造」の日本酒に桜花を浮かべ、かいても飲んでも楽しめる大人の一杯です。

〒 東石切町1-6-36

☎ 10時30分～16時

定休日 平日不定休

提供期間 10月22日まで



市政だよりの配布に関する
お問合せはこちら

配布事業者 NTTタウンページ
コールセンター

0120 (586) 986

(月曜日～金曜日9時～17時(祝休日を除く))

HIGASHI-OSAKA

〒577-8521 東大阪市荒本北一丁目1番1号
06 (4309) 3000、FAX 06 (4309) 3822
発行：東大阪市長公室広報聴室広報課
発行日：毎月1日



市ウェブサイト



市LINE公式アカウント

市の人口と世帯(令和8年4月30日現在)
人口：47万9435人
世帯：25万7735世帯

市政だよりの記事中にIDを掲載しています。市ウェブサイトの検索ボタンにIDを入力すると、関連するページを見ることができます。

古紙配合率70%再生紙を使用しています