

令和8年度

## 市政運営方針を発表しました



フィルムコミッションの取組みにより、  
映画『国宝』のロケ地に選ばれた日新高校の“桜”

### 物価高騰対策給付金 5000円から7000円に増額

4月下旬から順次支給

4ページ

#### Topic

- 安心して子育てできるまちをめざして 子どもすこやか部の組織を改正 ————— 5
- 上下水道局 水道事業の組織を一部変更 ————— 6
- 東大阪で農業を体験しよう ————— 9

市政だよりのタイトルには、東大阪フォントを使用しています。東大阪フォントは、企業同士のつながりや東大阪で生まれる部品がつながることさまざまな製品となり、世界をつなげていることをイメージした、オリジナルのフォントです。



令和8年度  
市政運営方針

# 互いを尊重しあうラグビー精神で 希望のある未来を



昨年開催された大阪・関西万博では本市の約200社の企業や団体が携わり、東大阪市が誇るモノづくり技術を国内外に示したことで、新たなビジネスチャンスへのきっかけづくりとモノづくり企業の活性化につながっております。また、万博で生まれた国と国、人と人とのつながりを「未来へのレガシー」として継承し、多様な文化への学びとともに東大阪市の郷土への誇りと愛着を育んでまいります。

本市の人口動態につきましては、令和4年から転入超過が続いており、3年連続の転入超過を記録しました。第3次総合計画策定の際に掲げた、令和12年10月に約48万人の人口を維持するという目標に向け、明るい兆しが見えてまいりました。今後もこの流れを持続させるための効果的な施策を打ち出していくことが重要となっております。

本市は令和8年度に市制施行60周年を迎えます。本市はこの一年を、「風檣陣馬」の如く、勢いをもって機動的かつ着実に取り組み、確かな理念と実行力を持ち、「感動創造都市 東大阪」の実現に向けて市政を前に進め、未来を担っていく、子ども・若者たちに向けて、私たちは希望のある未来を残してまいります。

昨年末から開催された第105回全国高等学校ラグビーフットボール大会開会式での「関西学院高等学校 主将 西浦章博選手」の「分断や争いが起きるこの時代に、私たちがノーサイドの精神を体現する意義は大きいはずです」という選手宣誓にあるよう、これからも互いを尊重しあう、ラグビー精神に基づく市政運営を進めてまいります。

市長 野田 義和

## 若者・子育て世代に選ばれるまちづくり



### ▶ 「子どもファースト」のさらなる充実

「子どもファースト」施策のさらなる充実を図り、これまでの成果を総括、評価しながら、より効果的で持続可能な施策の仕上げを行います。



手遊びを楽しむ子どもたち

### ▶ 2歳児の保育料無償化

4月から2歳児の保育料無償化がスタートします。より多くの子どもたちが安心して保育サービスを利用でき、預けたい保護者の希望を叶えることができるよう、保育の受け皿確保だけでなく、保育の質の確保、向上にも努めます。

### ▶ 子ども・若者計画

「子ども・若者が自由に夢を描けるまち 東大阪」をテーマに「子ども・若者育成支援」「少子化対策」の要素を盛り込んだ「子ども・若者計画」を4月に策定し、令和10年度の「東大阪市こども計画」への一体化につなげます。





## 高齢者が活躍するまちづくり



### ▶ 健康寿命の延伸

介護予防と社会参加の促進を目的とした一般介護予防事業「トルクひがしおおさか」は開始から5年目を迎え、これまでの延べ参加者は1600人を超えます。大阪・関西万博「大阪ウィーク」では、「トルクひがしおおさか」の修了生が講座で培った技術を生かし、来場者にコーヒーを淹れながら会話を楽しむなど、万博を通じ、本市の取組みを広く世界に発信することができました。これからも「生涯教育」「生涯学習」など、新たな学びの機会を通じてご自身をさらに高めていける取組みを進めます。



新たな趣味や仲間と出会うことができる「トルクひがしおおさか」

### ▶ 認知症予防および普及啓発事業

昨年開催した認知機能の低下が気になる方を対象とした教室では、約76%の方に認知機能の改善・維持がみられました。引き続き、認知症があっても住み慣れた地域で安心して自分らしく暮らせるよう、正しい理解の普及や地域の受容力の向上、支えあいの仕組みづくりを一体的に進めるなど、誰もが当事者となり得る視点を大切に、認知症の方にやさしいまちづくりを進めます。



## 人が集まり、活気あふれるまちづくり



### ▶ 公共空間を市民一人ひとりの「居場所」へ

昨年、市役所本庁舎22階の展望フロアをリニューアルし、多世代の人たちが自由に過ごせる憩いの空間となりました。「居心地の良さ」を庁舎内にとどめることなく、まちなかへと広げていくことが重要です。子どもから大人まで、誰もがこのまちに愛着をもち、それぞれの関わりや楽しみを見つけられるよう、「居心地の良い、歩きたくなるまち」の実現に向け、取組みを一層加速させます。



リニューアルした市役所本庁舎22階展望フロア

### ▶ 全国有数の利便性と賑わいを兼ね備えた拠点の創出

大阪モノレール南伸事業と並行して、自動運転バスを核とした新たな移動サービスの構築を進め、広域からの来訪者や地域住民の皆さんにとって、全国有数の利便性と賑わいを兼ね備えた拠点の創出を図ります。



モノレール建設事務所の鋼軌道桁建設工事の様子

社会実験イベント「待ち合わせは市役所で」



### ▶ 地域の魅力発信と交流人口の拡大

第16回ロケーションジャパン大賞において、『国宝』のロケ地として、滋賀県、兵庫県豊岡市とともに本市がグランプリを受賞しました。今後もロケ支援体制の充実とロケツーリズムの推進に取り組み、「ロケがしやすいまち東大阪」としての評価を高め、地域の魅力発信と交流人口の拡大につなげます。

ここでは市政運営方針の「3つの重点施策」を紹介しましたが、このほか行政が取り組む「7つの分野別施策」があります。市政運営方針の全文は市ウェブサイトをご覧ください。

企画画課 06(4309)3101、FAX06(4309)3826



## 市独自 物価高騰対策給付金 市民1人当たり7000円に増額

物価高騰の影響が所得や世代を問わず市民全体におよぶ中、市民の皆さんの生活を幅広く支援するため、国の重点支援地方交付金を活用し、当初予定していた5000円から増額し、7000円の給付金を支給します。

**支給額** 1人当たり7000円（非課税世帯および住民税均等割のみ課税世帯は1人当たり2000円上乗せ）

**支給対象者** 基準日（令和8年1月1日）において本市に住居登録のある方（世帯主に支給） ※上乗せ分は世帯全員が令和7年度住民税非課税者、住民税均等割のみ課税者または、住民税非課税者と住民税均等割のみ課税者で構成されている世帯が対象。

### 手続き・申請方法

<p><b>過去に世帯主が給付金を本市から口座振込によって受給している世帯</b></p> <p style="text-align: center;"><b>手続き不要</b></p> <p>4月上旬に市から「支給のお知らせ」を送付します。原則手続き不要です。ただし、過去に給付金を受給した振込口座を解約した場合は手続きが必要ですが、</p> <p>※過去に給付金を受給していても、確認が必要な場合などは「支給のお知らせ」ではなく「確認書」を送付することがあります。</p>	<p><b>過去に世帯主が給付金を本市から口座振込によって受給していない世帯</b></p> <p style="text-align: center;"><b>手続きが必要</b></p> <p>4月中旬に市から「確認書」を送付します。必要事項を記入し、必要書類とともに返送してください。</p>
--	---

**申請期限** 6月30日(火)  
**振込予定日** ▷ 手続き不要世帯 = 4月下旬 ▷ 手続き必要世帯 = 確認書を受付してから書類不備などが無い場合に限り、約3週間～4週間後 ※振込予定日は市ウェブサイトにて順次掲載予定。詳しくは、市ウェブサイトをご覧ください。

☎市物価高騰対策給付金事務センター 06(4309)3110、FAX06(4309)3225



## マイナンバーカード 早めの申請でスムーズに



### ◆市役所本庁舎などでマイナンバーカードの申込みができます

マイナンバーカードは、郵送またはオンライン申請のほか、予約のうえ、次の窓口で申込みができます（表参照）。予約は来庁希望日の前日（祝休日を除く）までです。また、一定の要件を満たした場合、郵送でマイナンバーカードを受け取ることができます。詳しくは、市ウェブサイトをご覧ください。

**予約受付電話番号** 06(4309)3163

表 マイナンバーカードの申込みができる窓口一覧（4月）

開設場所	開設日	開設時間
市役所本庁舎別館1階および 布施駅前臨時窓口	月曜日～金曜日（祝休日を除く）	9時～16時30分
	第4土曜日	9時～15時
ゆうゆうプラザ（日下）	21日(火)	10時～16時
やまなみプラザ（四条）	22日(水)	
くすのきプラザ（若江岩田駅前）	23日(木)	
ももの広場（楠根）	27日(月)	
はすの広場（近江堂）	30日(木)	

※申込窓口は行政サービスセンターとは別の窓口になりますので、ご注意ください。  
 ※旭町庁舎臨時窓口では、マイナンバーカードの申込みは受け付けていません。

### ◆マイナンバーカードの受取り・電子証明書の更新はお早めに（予約制）

マイナンバーカードの受取りおよび電子証明書の更新手続きは、市役所本庁舎別館1階、布施駅前臨時窓口、旭町庁舎臨時窓口で行っています（要予約）。受取りの予約は来庁希望日の3日前まで、電子証明書の更新手続きの予約は来庁希望日の2日前までです（いずれも祝休日を除く）。

**受取り・電子証明書更新予約電話番号** 0570(066)605



受取り



電子証明書更新

☎市民室 06(4309)3163、FAX06(4309)3012

## 令和8年度 固定資産税の縦覧・閲覧



令和8年度固定資産税の縦覧・閲覧を次のとおり行います。

### 縦覧

固定資産税の納税者が、土地・家屋価格等縦覧帳簿を見ることで、他の土地や家屋と比較して、自己の資産の価格が適正かどうかを確認することができます。

#### ◆価格等縦覧帳簿の記載事項

▷ 土地 = 所在、地番、地目、地積、価格 ▷ 家屋 = 所在、地番、家屋番号、種類、構造、床面積、価格

#### ◆縦覧できる方

本市の固定資産税納税者。ただし、土地のみを所有する方は土地価格等縦覧帳簿、家屋のみを所有する方は家屋価格等縦覧帳簿に限ります。

※納税者の本人確認ができる書類（運転免許証など）を持参してください。また、納税者から委任を受けた方は委任状が必要です。

### 閲覧

納税義務者が固定資産課税台帳のうち、自己の資産について記載された部分を閲覧することができます。 ※来庁者の本人確認ができる書類（運転免許証など）を持参してください。

なお、土地や家屋を有料で借りている方も、借りている物件に限り所有者と同様に閲覧することができます。この場合、賃貸借関係を確認できる書類（賃貸借契約書など）も追加が必要です。

### 縦覧・閲覧の期間

☎▷ 縦覧 = 4月1日(水)～6月1日(月) ▷ 閲覧 = 4月1日(水)から ☆ いずれも土・日曜日、祝休日を除く9時～17時30分。ただし、土曜開庁日の4月25日・5月23日9時～12時は、縦覧・閲覧を行います ※標準宅地の位置および全路線価を記載した図面も公開しています。

☎市役所本庁舎3階固定資産税課

### 審査の申出

自己が所有する土地・家屋および償却資産について、固定資産課税台帳に登録された価格に不服があるときは、固定資産評価審査委員会に対して審査の申出ができます。令和8年度は基準年度（評価替え年度）以外に当たるため、土地については地目の変換や分筆などにより新たに評価された場合、家屋については新築や増改築などにより新たに評価された場合などに限ります。

**申出期間** 公示の日から納税通知書の交付を受けた日の翌日後3か月以内

☎固定資産税課 ▷ 土地・家屋 = 06(4309)3141～3144、FAX06(4309)3811 ▷ 償却資産 = 06(4309)3145、FAX06(4309)3810



## 安心して子育てできるまちをめざして 子どもすこやか部の組織を改正

子どもと家庭を支えるサービスの充実などのため、4月1日に子どもすこやか部の組織を改正します。

主な変更は、在宅子育て家庭への支援を充実するための業務を所管する「こども・こそだて応援課」を新設するほか、保育施設が関わる所属を「保育室」に一元化し、公立・民間ともに、保育の質の向上をめざします。また、妊娠期から子育て期まで切れ目のないサポートを行う「はぐくーむこどもセンター」を設置します。

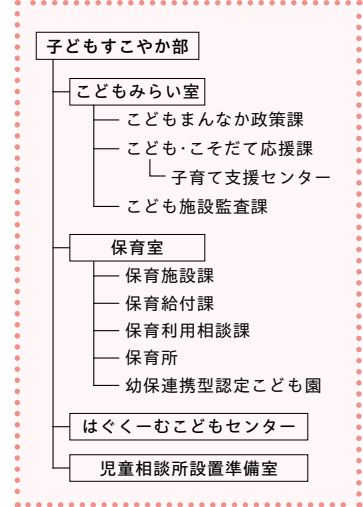
### ◆室・課の組織・名称変更

- ・子ども家庭課⇒こどもまんなか政策課
- ・施設指導課⇒こども施設監査課
- ・保育課⇒保育施設課
- ・施設給付課⇒保育給付課

※保育給付課は、市役所本庁舎7階から8階への移転に伴い、4月1日からファクス番号が変更になります。 **新FAX番号** 06 (4309) 3225

- ・施設利用相談課⇒保育利用相談課
- ・子ども見守り相談センター(子ども相談課、地域支援課)⇒はぐくーむこどもセンター

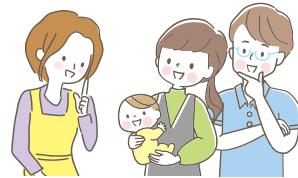
☎こどもまんなか政策課 06 (4309) 3194、FAX06 (4309) 3225



### こども・こそだて応援課を新設

一時預かり事業や子育て支援センターなど、在宅支援に関する業務と子どもの居場所づくりに関する業務を所管します。

☎こども・こそだて応援課(4月1日から) 06 (4309) 3213、FAX06 (4309) 3225



### 妊娠から子育てまで

#### 子どもの悩みは「はぐくーむこどもセンター」に相談しよう！

はぐくーむこどもセンターは、健康部の母子保健機能と子どもすこやか部の児童福祉機能が一体となり、包括的で継続的な支援を実施することを目的としています。

社会福祉士、精神保健福祉士、保健師、心理職、保育士、子育てサポーターなどの多職種が連携し、妊産婦や子育て家庭、子ども自身からの相談に応じるとともに、妊娠期から子育て期まで、切れ目のないサポートを行います。

☎はぐくーむこどもセンター 06 (4309) 3197、FAX06 (4309) 3818

**妊娠期** 初めての妊娠・出産でわからないことがたくさん…

**出産・産後** これから赤ちゃんとの生活どうなるの？

**子育て** 私の子育てこれでいいのか話を聞いてほしいな…

**子どもからの相談** 親や学校には言えない悩みがあるんだけど…

おっばい足りてるのかな？

仕事に復帰！保育所について知りたいな…

主に妊娠や出産、お子さんの発育に関することなら…

主に子育てに関することなら…

- \*母子健康手帳の交付
- \*妊娠や出産で不安なこと、困りごとの相談
- \*妊娠中や産後に受けられるサービスについての情報提供
- \*お子さんの健康・発育・発達で困っていることとの相談 など

サポート  
内容

0歳以上18歳未満のお子さんのさまざまな相談に応じています。

- \*子育ての不安や悩み・心配ごとの相談
- \*お子さんの性格や行動・発達に関する相談
- \*遊び場・保育施設など子育て支援情報の提供
- \*保育所の手続方法の紹介
- \*子ども自身からの相談 など

### 保健師・助産師・保育士

次の曜日は保健センターに、はぐくーむこどもセンターのこども家庭相談員も勤務しています。

- ▷東保健センター 第1・2火・金曜日、第3・4水・金曜日
- ▷中保健センター 第1・2水・金曜日、第3・4火・金曜日
- ▷西保健センター 第1・2・3火・水曜日、第4火・木曜日

スタッフ

### こども家庭相談員

- 社会福祉士 心理職
- 精神保健福祉士 保育士
- 保健師

### 子育てサポーター

子育て支援センターや福祉事務所など、市内各所でも活動しています。

### 保健センター(はぐくーむこどもセンター)

- 東保健センター 072 (982) 2603
- 中保健センター 072 (965) 6411
- 西保健センター 06 (6788) 0085

相談窓口

はぐくーむこどもセンター(市役所本庁舎7階)  
06 (4309) 3197

# 上下水道局 水道事業の組織を一部変更

上下水道局では、市民や事業者に対するサービスの向上を図るとともに、水道施設などの老朽化対策や耐震化を推進するため、4月1日から一部組織を改正します。

### ◆室・課の名称変更

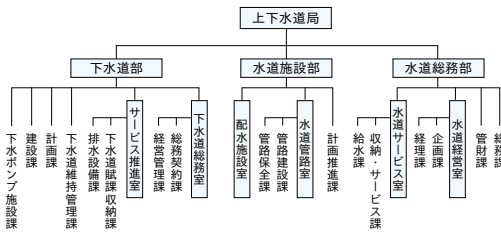
- ・お客様サービス室⇒水道サービス室
- ・水道管理室⇒水道管路室
- ・管路維持課⇒管路保全課

### ◆統合・移行などの組織変更

- ・「サービス課」と「収納対策課」を統合し、「収納・サービス課」を創設
- ・「給水課」を水道施設部から水道総務部へ移行
- ・「計画推進課」を独立させ、水道整備室を廃止
- ・「管路建設課」を水道整備室から水道管路室へ移行
- ・「配水施設課」を「配水施設室」に再編

☎上下水道局企画課 06(6724)1221、FAX06(6721)2374

令和8年度 上下水道局 組織機構図



# 児童手当・児童扶養手当

## 児童手当制度



### ◆児童手当の振込日

児童手当の「令和8年2月分と3月分」を4月15日(水)に振り込みます。

### ◆監護相当・生計費の負担についての確認書

児童手当の多子加算(第3子加算)を認定している方で「監護相当・生計費の負担についての確認書」の提出が必要な児童手当受給者に、3月中旬に案内を送付しています。4月16日(水)(必着)までに提出してください。

期限までに提出がない場合は、令和8年4月分から児童手当をいったん差止め、第3子以降の児童の支給額が減額になる可能性があります。

☑平成16年4月2日以降生まれの子を3人以上養育している方のうち、①または②の子がいる児童手当受給者

①令和8年3月末で、支給対象であった高校生年代が終了する子(平成19年4月2日～平成20年4月1日生まれ)

②算定対象の子のうち、令和8年3月末で専門学校や短期大学などを卒業する子

## (特別)児童扶養手当制度

4月分から児童扶養手当と特別児童扶養手当の月額が次のとおり改定されます。

### ◆児童扶養手当

☑全部支給 ▷第1子=4万8050円 ▷第2子以降=1人につき1万1350円

☑一部支給 ▷第1子=1万1340円～4万8040円 ▷第2子以降=1人につき5680円～1万1340円

### ◆特別児童扶養手当

☑支給額 1人につき▷1級=5万8450円 ▷2級=3万8930円



児童扶養手当



特別児童扶養手当

☎国民年金課 06(4309)3165、FAX06(4309)3805

# 体操やゲームで介護予防 街かどデイハウス



街かどデイハウスは地域の身近な施設を活用して、ボランティアスタッフと一っしょに活動する介護予防サービスです。

☑介護保険サービスを利用していない市内在住の65歳以上の方  
☑▷介護予防(運動、認知症予防、口腔ケア)▷趣味・創作(工作、絵手紙、健康麻雀など)▷昼食※活動内容、利用料、食事は事業所ごとに異なります。見学を希望の方は各事業所へお問合せください

さい(表参照)。☑利用申請書を東・中・西福祉事務所高齢・障害福祉係に直接 ※利用申請書は市ウェブサイトからダウンロード可。

☑東・中・西福祉事務所高齢・障害福祉係(東=072-988-6617、FAX 072-988-6671 中=072-960-9275、FAX 072-964-7110 西=06-6784-7981、FAX 06-6784-7677)

☑高齢介護課 06(4309)3185、FAX 06(4309)3814



表 街かどデイハウス一覧

名称	所在地	問合せ先
みんなでのしも会(めざめ)	西石切町3-2-6 石切第一ハイイツ101-102号	072(980)7040(FAX兼用)
高麗いきいきクラブ	長栄寺4-12	06(6782)6401、FAX06(6782)6430
すずめの学校	荒本1-8-14-105	06(6783)5963(FAX兼用)
街かどデイハウス ほんわか	永和2-24-29	06(6727)6002(FAX兼用)
南四条	神田町3-19	072(986)0693(FAX兼用)
とも	日下町3-4-43	072(986)0002(FAX兼用)
お遊者くらぶ	吉田1-3-22	072(963)2282(FAX兼用)
悠	岩田町5-21-15	072(951)7508(FAX兼用)

(令和8年4月現在)

# 将来の不安を安心に 成年後見制度



成年後見制度とは、認知症や知的障害、精神障害などの理由で判断能力が充分でない方の財産や権利を保護し、支援する制度です。例えば、本人が所有している預貯金や不動産などの財産管理、あるいは介護施設への入退所などの生活に配慮する身上保護を、本人に代わって法的に代理や同意、取消しをする権限を与えられた成年後見人などが行います。

制度の詳細や相談先などは、市ウェブサイトをご覧ください。

### ◆親族後見人コミュニティに登録しませんか

親族後見人(成年後見人になった親族)やこれから親族後見人になるようとしている方向けのコミュニティです。後見人活動に必要なことを学びたい、専門職に相談したい、後見人同士で情報交換したいなどがあれば、ぜひ登録ください。

登録した方には、研修会や座談会などの案内をお知らせします。

☑市内在住の方 ☑基本事項(16面に掲載)を申込専用ウェブサイトで(ファクス、Eメール、電話も可)

☑市社会福祉協議会成年後見サポートセンター 06(4309)7589、FAX06(4309)7582 ✉higashiosaka-kouken@eos.ocn.ne.jp

☑地域福祉課 06(4309)3181、FAX06(4309)3815



## 地域の子どもは地域で守る 愛ガード運動にご協力を

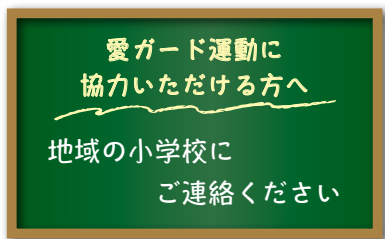


愛ガード運動とは「地域の子どもは地域で守る」を合言葉に、子どもたちの登下校時などに通学路を中心に見守りや見回りをを行うボランティア活動です。今年で22年目を迎え、約8000人の愛ガード運動協力員が活動しています。

学校・家庭・地域が連携した活動により、「防犯意識や危機管理意識が高まりました」「6年間、安心して登校できたのも愛ガードの皆さんのおかげです」など、子どもたちから感謝の声が届けられています。買い物や散歩のときなど無理のない範囲で、登下校の時間帯の見守り活動をしてもらうことも、身近に始められる愛ガード運動の1つです。

子どもたちが安心して地域で生活を送れるよう、ぜひ市民の皆さんの協力をお願いします。

☎学校教育推進室 06(4309)3268、FAX06(4309)3838



## 消防・救急体制を強化 西消防署布施分署が開庁

3月11日、消防力の強化を目的に整備を進めてきた西消防署布施分署が開庁しました。

この庁舎は、長堂分署と足代出張所を統合し、出動体制の充実と機動力の向上を図った新たな防災拠点です。幹線道路沿いの立地を生かし、火災や救急などの事案に、これまで以上に迅速に対応できるようになります。また、太陽光発電設備や自家発電設備を備え、災害時にも継続して活動できる機能を確認するとともに、省エネルギー化にも取り組んでいます。

市民の暮らしを支える防災拠点として、今後も消防・救急体制の充実に努めます。

☎西消防署布施分署 06(6730)8119、FAX06(6730)8120 ▷消防局総務課 072(966)9660、FAX072(966)9669



## 悩みや困りごとはありませんか ひとり親家庭の皆さんを支援

市では、ひとり親家庭の母・父、寡婦を支援するため、相談や就業支援など、さまざまな取り組みを実施しています。ぜひご利用ください。

### 相談

全て予約が必要です。申込み先など、詳しくは市ウェブサイトをご覧ください。

#### ◆母子・父子自立支援員による相談

生活全般の困りごとや子どもの進学にかかるお金のことなど、さまざまな相談に応じます。また、離婚を考えている方には、ひとり親になった場合の支援制度の説明もします。

#### ◆市母子福祉推進委員会による相談

おおむね小学校の通学区域ごとに1人、市長に委嘱された委員が地域の身近な相談者として、相談に応じます。

#### ◆就業相談

求人情報の提供のほか、履歴書の書き方や面接のアドバイスなどをします。

#### ◆弁護士による法律相談

養育費の取得や不払いなど、ひとり親家庭に関する問題に精通した弁護士が相談に応じます。

### 養育費確保支援

#### ◆公正証書等作成支援補助金

市では、公証役場や家庭裁判所で養育費について取り決めた内容の公正証書（強制執行認諾約款付公正証書に限る）や調停調書を作成した際に、本人が負担した費用を上限3万円まで補助します。

#### ◆養育費確保支援補助金

公正証書や調停調書で養育費の取決めをしたにもかかわらず、養育費が支払われなかった場合、養育費の立替えや督促を保証会社

が行う「養育費保証契約」があります。市では1回に限り、この契約の初回保証料を上限5万円まで補助します。

### 就業支援

#### ◆自立支援教育訓練給付金

就職のために、雇用保険制度の教育訓練給付の指定教育訓練講座を受講した方に、講座修了後に給付金を支給します。 ※受講前に相談・申請が必要。

#### ◆高等職業訓練促進給付金

看護師、准看護師、介護福祉士、保育士、理学療法士、作業療法士などの資格を取得するため養成機関で修学する方に、給付金を支給します。 ※原則、養成機関への入学前に相談が必要。

#### ◆高校卒業程度認定試験合格支援事業給付金

就職や転職のため、高校卒業程度認定試験の合格をめざす対策講座などを受講した方に、受講費用の一部を支給します。 ※受講前に相談・申請が必要。

#### ◆就業支援講習会

就職に役立つ知識・技能の習得を目的とした保育付きの就業支援講習会を開催しています。 ※無料。教材費のみ実費負担。

対象や支援内容、その他の制度など、詳しくは市ウェブサイトをご覧ください。



☎東・中・西福祉事務所子育て支援係（東=072-988-6619、FAX072-988-6671 中=072-960-9274、FAX072-964-7110 西=06-6784-7982、FAX06-6784-7677）▷子ども家庭課（4月1日からこどもまんなか政策課に変更）06(4309)3194、FAX06(4309)3225

## 就学費用を援助します

経済的な理由で、子どもに義務教育を受けさせることが困難な保護者の方へ、就学費用の一部を援助します（世帯の所得合計額の制限あり）。

☎市内在住で市立小・中学校、義務教育学校に通学している子どもがいる世帯

☎4月30日(木)までに市電子申請システムで

※所得審査をしますので、未申告の方は必ず申告してください。これまで就学援助を受けていた方(入学準備費を含む)で、引き続き就学援助を希望する方も新たに手続きが必要です。詳しくは3月23日(月)以降の市ウェブサイトをご覧ください。お問い合わせください。



市ウェブサイト



市電子申請システム

☎学事課 06(4309)3272、FAX06(4309)3838



# 豊かな環境創造基金 活用事業を募集



市では、地球環境への負荷の低減や地域環境の改善など豊かな環境を創造する事業を推進するため、豊かな環境創造基金を活用し、市民団体などが行う環境に関する活動に対し補助金を交付します。

市内で取り組む環境教育や環境啓発など ※個人や企業の単独での申請はできません。 7件程度 選考方法 書類審査、プレゼンテーション 補助金額 1団体につき30万円以内 4月6日(月)～5月20日(水)に市電子申請システムで ※詳しくは、市ウェブサイトをご覧ください。

環境企画課 06(4309)3198、FAX06(4309)3829



グリーンカーテンづくりを通じた環境教育 (令和7年度交付団体 若江小学校)



雑草を宝物にする農園運営を通じた環境教育 (令和7年度交付団体 縄手北小学校)

# 5月1日からは憲法週間 考えよう 基本的人権といのちの大切さ

5月1日からは憲法週間、また憲法が施行された5月3日は憲法記念日です。この機会に、憲法が保障する基本的人権について考えてみませんか。

### ◆人権の尊重を

日本国憲法には「憲法が国民に保障する基本的人権は、優すことのできない永久の権利」とうたわれていますが、現在でも同和問題や障害者、外国人、子どもなどに対するさまざまな差別が存在します。こうした人権問題を解決するため、全ての人の人権が尊重される社会が実現するよう、市ではさまざまな事業を行っています。

### ■ 憲法週間 市民のつどい

映画「52ヘルツのクジラたち」(字幕付き)を上映します。 4月25日(土)14時～16時30分 府立中央図書館ライティホール 350人(申込先着順) ※手話通訳と一時保育あり (一時保育は4月8日(木)



©2024「52ヘルツのクジラたち」制作委員会

でに要申込み。 基本事項(16面に掲載)と一時保育が必要な方は子どもの氏名・年齢を往復ハガキで(市電子申請システム、ファクス、Eメール、電話も可)



〒577-8521市役所人権啓発課 06(4309)3156、FAX06(4309)3823、jinkenkeihatsu@city.higashiosaka.lg.jp



# 飼い犬登録と狂犬病予防注射



## 飼い主の義務です 犬鑑札・狂犬病予防注射済票

狂犬病は、狂犬病ウイルスによって起こる感染症で、世界で年間約5万9000人が命を落としています。人間を含む全ての哺乳類に感染するおそれがあり、発症すると効果的な治療法はありません。

生後91日以上の子犬を飼っている全ての飼い主は、飼い犬登録と狂犬病予防注射の接種、飼い犬への犬鑑札・狂犬病予防注射済票の着用が狂犬病予防法で義務づけられています。なお、令和4年6月1日以降に、犬にマイクロチップを装着し、環境省データベース「犬と猫のマイクロチップ情報登録」で所有者情報を登録・変更登録した場合は、改めて登録申請を行う必要はありません。

### ◆狂犬病予防注射は動物病院で

4月1日(水)以降に市の委託動物病院(表参照)で狂犬病予防注射を受けさせると、その場で飼い犬登録ができ、狂犬病予防注射済票の交付を受けられます。その他の動物病院で受けた場合は、接種後に狂犬病予防注射済証を動物指導センターか食品衛生課まで持参または市電子申請



システムで済票交付の手続きをしてください。

市の委託動物病院で4月1日(水)～6月30日(火)に狂犬病予防注射を受ける場合の料金は次のとおりです。

▷飼い犬登録をしていない場合=6500円 ▷飼い犬登録をしている場合=3500円 ※飼い犬登録をしている場合は、狂犬病予防注射通知書を3月下旬に送付しますので、必ず持参してください。

### 届出が必要です

飼い犬登録をしている犬が死亡した場合や、転入などで旧住所のままになっている場合は、動物指導センターまたは食品衛生課へ必ず届け出てください。死亡届は市電子申請システムから届出することもできます。



### ルールやマナーを守りましょう

飼い主もペットも地域社会のルールの中で暮らしています。鳴き声や排泄物などで周囲に迷惑をかけるないように気をつけましょう。

▷動物指導センター 072(963)6211、FAX072(963)1644 ▷食品衛生課 072(960)3803、FAX072(960)3807

## 表 市委託動物病院一覧

病院名	所在地	電話番号
生光動物病院	日下町4-142マンハイムグラン石切137	072(988)0150
シモダ動物病院	日下町6-2-9	072(986)8798
石切動物病院	東山町14-8	072(987)6737
ライカ動物病院	箱殿町1-2	072(988)3535
マールペットクリニック	桜町2-3	072(987)6215
ひょうたん山動物医療センター	御幸町3-37	072(982)2765
ゆかわ動物病院	神田町15-6	072(988)6686
長内動物病院	六万寺町3-12-32	072(986)6101
おおいにし動物クリニック	加納1-7-29	072(964)2224
ユナイテッド東大阪 ヨッピー動物病院	吉原2-9-9オルゴラート1階	072(962)0099
佐々木どうぶつ病院	花園東町2-4-26	072(934)5514
マイ動物病院	花園本町1-8-26	072(966)1107
イワタ動物病院	岩田町1-12-27	072(962)2870
いまい動物病院	若江南町2-9-47コンフォール若江1階	06(6722)1112
ポピー動物病院	菱屋東2-17-29	06(6783)6222
横井動物病院	鴻池元町3-21	06(6746)2044
ねこの病院	吉田本町3-4-17吉田大発マンション102	072(973)6006
ばんだ動物病院	菱江1-1-31	072(962)7711
さくら動物病院	長田西2-7-7ASADAビル1階	06(6784)5206
湯村動物病院	御厨中1-18-37	06(6788)7731
ひかり動物病院	高井田4-26	06(4308)2100
アリスどうぶつ病院	下小阪1-21-5	06(6224)1277
福井獣医科病院	永和2-21-1	06(6721)2590
福原動物病院	友井5-2-52	06(6723)2018
こわかえ動物病院	小若江4-10-13	06(6728)6199
蓮岡動物病院	大蓮東2-21-21	06(6720)6100
よしかわ動物病院	渋川町2-7-1	06(6722)7649
くぼた動物病院	足代3-12-9	06(6720)5511

※詳しくは、(一社)東大阪市獣医師会ウェブサイトをご覧ください。



## 東大阪で農業を体験しよう

### 東大阪市産玉ねぎ 収穫体験イベント

市が「エコたまねぎ」の産地化をめざすプロジェクト「東大阪エコたまチャレンジ」の取組みの一環として行う農業体験イベントです。 ⑤ 5月30日(土)10時～12時 ※雨天の場合は6月6日(土)に延期。 ⑧ 山口養魚場(下六万寺町2) ⑨ 市内在住・在勤・在学(いずれか)の方 ⑩ 30組(抽選) ⑪ 1組1000円(収穫後に特典あり) ⑫ 着替え、手袋、帽子、タオル、飲み物 ⑬ 4月24日(金)までに申込専用ウェブサイトで ※駐車場はありません。



### 東大阪エコたまチャレンジ

市とJAグリーン大阪などで構成する東大阪市農業振興啓発協議会と市内農家や企業が連携し、大阪エコ農産物認証の玉ねぎ(エコたまねぎ)の産地化をめざす農業振興プロジェクトです。 市内農地で栽培し、プロスポーツ選手や市民も参加する植付け・収穫体験を通じて、農業に触れる機会の創出や加工食品の販売、地産地消の推進をめざしています。

### 峠の棚田再生プログラム 暗峠で田植え体験

自然豊かな暗峠の棚田で田植え・収穫体験を行います。 ⑤ 5月31日(日)10時～12時 ※雨天の場合は6月7日(日)に延期。収穫は9月下旬を予定。 ⑧ 暗峠の水田 ⑨ 市内在住・在勤・在学(いずれか)の方 ⑩ 15組(抽選) ⑪ 1組2000円(収穫後に特典あり) ⑫ 着替え、手袋、帽子、タオル、飲み物 ⑬ 4月24日(金)までに申込専用ウェブサイトで



◇ 農政課 06(4309)3180、FAX06(4309)3846 ◇



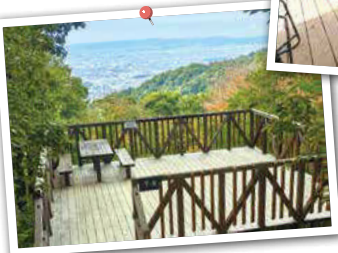
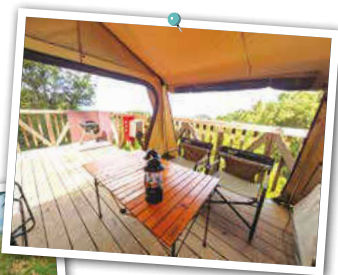
## 東大阪でアウトドアを楽しもう！ 自由の森なるかわ

### 夏でもちょっと涼しいキャンプ場

自由の森なるかわ(市立野外活動センター)のキャンプ場内は自然豊かで、夏はカブトムシやクワガタムシなどの昆虫がたくさんいるため、子どもといっしょにキャンプを楽しめます。施設は山の上であり、夏でも少し涼しく過ごすことができます。また、大阪平野を一望でき、市内も見渡せるすばらしいロケーションです。

キャンプをしたことがない方でも安心な手ぶらでアウトドア体験が楽しめるテントキャビンやコテージ、自身のテントを張って過ごせるデッキサイトなど、バリエーション豊かなプランを用意しています。

4月1日(木)から7月分、5月1日(金)から8月分の予約が始まります。



### 団体利用や市民限定で特典も！

#### ◆団体利用の予約は1年前の同日から

市内団体で貸切利用などをしたい場合は、1年前の同日から予約ができます。また、子ども会、学校(園)、登録青少年団体の利用に限り、団体料金の適用が可能です(適用除外日あり)。

#### ◆市民限定先行予約

市民限定で、通常(毎月1日0時から3か月後の予約を受付)より7日早く予約ができる先行予約ウェブサイトを用意しています。

#### ◆市民障害者向け優遇制度

障害のある市民を対象に、宿泊料金の優遇価格を設けています。詳しくは、予約ウェブサイトをご覧ください。

◇ 自由の森なるかわ 072(986)1551、FAX072(986)1550 ◇



# スポーツ観戦しませんか 花園ラグビー場の催し



花園ラグビー場  
ウェブサイト

## NTTジャパンラグビー リーグワン2025-26 市民を無料招待

◎4月5日(日)13時から ◎花園ラグビー場 ◎市内在住・在勤・在学(いずれか)の方 ◎200人(申込先着順) ◎狭山セコムラガッツ対ヤクルトレビズ戸田戦 ◎席種 メイン自由席・バック自由席 ◎4月4日(土)23時59分までに申込専用ウェブサイトで ※Japan Rugby IDの登録(無料)が必要。



◎花園・スポーツビジネス戦略課 06(4309)3019、FAX06(4309)3849

## コベルコ神戸スティーラーズ 市民応援デー

NTTジャパンラグビーリーグワン2025-26 コベルコ神戸スティーラーズの試合を市民応援デーとして、優待価格で観戦できます。



© KOBE STEEL, LTD.

◎5月2日(土)14時30分から ◎市内在住の方 ◎2000人(抽選) ◎対三重ホンダヒート戦 ◎500円 ※別途手数料などが必要。 ◎席種 クラブが指定する席 ◎4月1日(日)12時~19日(日)23時59分に申込専用ウェブサイトで ※Japan Rugby IDの登録(無料)が必要。

### ◆試合前の選手を見よう ウォーミングアップ見学会

市民応援デーの試合前にウォーミングアップ見学会を開催します。見学会に参加した方は、その後の試合を無料で観戦できます。

◎5月2日(土)13時40分~14時10分 ◎市内在住で小・中学生の子どもがいる家族 ◎15組(抽選) ◎4月1日(日)12時~19日(日)23時59分に申込専用ウェブサイトで

◇ ◎花園ラグビー場 ◎花園・スポーツビジネス戦略課

## 明治安田J2・J3百年構想リーグ FC大阪ホームゲームに市民を無料招待

### ◆市高齢者招待事業 70歳以上の方を無料招待

◎市内在住の70歳以上の方(昭和32年4月1日以前に生まれた方) ※日程、内容は表のとおり。申込不要。受付で本人確認書類が必要です。詳しくは、市ウェブサイトをご覧ください。



### ◆FC大阪が市民を無料招待

◎市内在住・在勤・在学(いずれか)の方 ◎各250組500人(抽選) ◎各申込期間に申込専用ウェブサイト ※JリーグID利用登録(無料)が必要。 ※日程、内容は表のとおり。

とき	内容	市民招待申込期間
4月11日(土)14時から	対カターレ富山戦	4月1日(日)まで
4月17日(金)19時から	対愛媛FC戦	4月7日(日)まで
4月29日(日)14時から	対徳島ヴォルティス戦	3月29日(日)~4月19日(日)
5月9日(土)14時から	対FC今治戦	4月9日(日)~29日(日)

※市高齢者招待事業は申込不要。

◎花園ラグビー場 ◎FC大阪 06(6264)2411(10時~18時) ◎花園・スポーツビジネス戦略課

## 花園ラグビー場 スポーツ・カルチャー教室

花園ラグビー場では、ヨガやバレエ、ペン字などのさまざまなスポーツ・カルチャー教室を開催しています。4月は体験料500円キャンペーンを実施します。この機会にぜひ申込みください。 ※ギター教室は800円、和太鼓教室は1000円。体験は各教室1回のみ。各教室の内容や申込方法など、詳しくは花園ラグビー場ウェブサイトをご覧ください。

◎花園ラグビー場 072(961)3668、FAX072(961)3661

# 春のおでかけに ドリーム21の催し



ドリーム21  
ウェブサイト

## モノづくり東大阪×ドリーム21 オリジナルポーチづくり

◎4月5日(日)10時~15時 ◎ドリーム21 ◎70人(当日先着順) ◎550円



## 子ども店長!親子フリーマーケット出店者募集

5月3日(日)10時~15時に開催する親子フリーマーケットの出店者を募集します。 ◎ドリーム21 ◎30組(抽選) ◎1540円 ※食べ物の出店は不可。 ◎基本事項(16面に掲載)と学年、保護者氏名、出品物を4月10日(金)(必着)までに往復ハガキで

## 生駒山ハイキング

◎4月12日(日)・5月9日(土)9時30分~15時 ◎小学校3年生~中学校3年生 ◎各15人(申込先着順) ◎1100円 ※別途昼食代が必要。 ◎飲み物 ◎電話で

## マジシャンアミティーの 愉快的マジックショー

◎4月29日(日)11時30分から・14時15分から ◎ドリーム21 ◎各189人(申込先着順) ◎大人=550円 ◎4歳~高校生=330円 ◎電話で



## ピワイチツアー

自転車で琵琶湖を一周します。 ◎5月4日(祝)~6日(日) ◎小学校3年生~中学校3年生 ◎15人(申込先着順) ◎4万8400円 ◎電話で ※4月4日(土)の日帰リツーリング(1650円)に参加必須。

◇ ◎詳しくは、ドリーム21ウェブサイトをご覧ください。

◎〒578-0923松原南2-7-21 ドリーム21 072(962)0211、FAX072(962)0810

# 図書館で過ごそう

市立図書館では、本の貸出しだけでなく、さまざまなイベントも開催しています。ぜひご利用ください。

## 四条図書館

### ◆図書館でベビーマッサージ

📅4月8日(水)10時30分～11時 📍四条図書館 定2か月～7か月の乳児とその保護者 定7組(申込先着順) 📎バスタオル、オムツ、飲み物 申4月2日(水)から電話または直接

### ◆おりがみで遊ぼう～とばす編

紙飛行機や手裏剣などを作ります。 📅4月12日(日)14時～15時30分 📍やまなみプラザ(四条) 定15人(当日先着順)

📞📍四条図書館 072(982)1235、FAX072(984)6079

## 花園図書館

### ◆花園寄席

📅4月9日(水)14時～15時 定小学生以上の方 定50人(申込先着順) 📎桂紋西郎さんによる落語会 ※途中入場不可。 定500円 申電話または直接

📞📍花園図書館 072(965)7700、FAX072(965)9212

## 移動図書館

### ◆春のとくべつおはなし会

📅📍▷4月16日(水)14時10分～25分=大和公園 ▷22日(水)13時30分～45分=花園西町公園 ▷28日(水)15時30分～45分=新喜多公園 ※雨天中止。 定幼児～小学生 定各10人(当日先着順) 📎絵本の読み聞かせ

📞📍移動図書館 06(6728)0202、FAX06(6730)7337

## 永和図書館

### ◆おとなも子どもよっといで

📅4月18日(土)14時～14時30分 📍永和図書館 定10人(当日先着順) 📎絵本、紙芝居など

### ◆こどもの読書週間 図書館で遊ぼう

#### ◆図書館 de クイズラリー

📅4月23日(水)～5月12日(火) 📍永和図書館 定小学生 ※申込不要。

#### ◆絵本作家岡田よしとかさん講演会

📅5月6日(水)14時～15時30分 📍市民多目的センター 定80人(申込先着順) 申4月18日(土)10時から電話または直接

#### ◆絵本作家岡田よしとかさん絵本ライブ

📅5月9日(土)10時30分～11時15分 📍大蓮分室 ※申込不要。

📞📍永和図書館 06(6730)6677、FAX06(6727)5568

## 永和図書館大蓮分室

### ◆おおはす図書館であそぼ

傘袋を使ってロケットを作ります。 📅4月18日(土)10時30分～11時30分 📍永和図書館大蓮分室 定幼児～小学生 ※幼児は保護者要同伴。 定20人(当日先着順)

### 来館が困難な方へ 図書館資料宅配サービスを行います



📍市内在住の障害者手帳(肢体不自由・内部機能1級～2級)所持者で、本人・代理人ともに市立図書館に来館することが困難な方 申申込書を郵送またはファクスで(火曜日～土曜日10時～16時に電話も可(祝休日を除く)) ※申込書は市立図書館ウェブサイトからダウンロード可。申込受付後、職員が自宅を訪問し、審査後にサービスを利用できます。宅配日は、火・水曜日、第1・3木曜日のいずれか月1回の午前(曜日は固定)。

📞📍〒577-0826大蓮北4-3-25 永和図書館大蓮分室 06(6728)0200、FAX06(6730)7337

# Town Topics

## ロケーションジャパン大賞

### 映画『国宝』で東大阪市がグランプリ受賞

国内の映画・ドラマの舞台やロケ地を応援する雑誌「ロケーションジャパン」がその年に地域を盛り上げた作品と地域を顕彰する「ロケーションジャパン大賞」の授賞式が2月19日、東京都内で開催されました。市内3か所(往生院六萬寺、日新高校、安戸文化住宅)が映画『国宝』のロケ地となった東大阪市が、滋賀県、兵庫県豊岡市とともにグランプリを受賞しました。

16回目の開催となる今回は、映画やドラマなど69作品と過去最多のロケ地88地域がノミネートされ、約2万5000人による一般投票などで決定。市と(一社)東大阪ツーリズム振興機構によるロケ地の選定協力や市施設の提供、作品公開にあわせたオリジナルキャンペーンの実施などの取組みが評価され、グランプリ受賞につながりました。

野田義和市長は「名誉ある賞をいただき、大変光栄です。映画『国宝』を通じて、東大阪の魅力が全国に伝わったことをうれしく思います。本受賞を励みに、今後も撮影支援の充実と地域のさらなる魅力発信に努めます」と話しました。



往生院六萬寺でのロケ時の様子



安戸文化住宅でのロケ地見学会

## ロケ地「日新高校」で 3月28日に桜まつり

日新高校で桜まつりを開催します。日新高校の部活動による野外舞台のほか、飲食ブース出展など、さまざまなイベントを実施します。また、映画『国宝』のロケ地となった正門付近も開放します。



📅3月28日(土)10時30分～14時30分  
📍日新高校  
📎飲食ブース、企業出展ブース、スポーツ体験、ミニ四駆大会など  
📞📍高等学校課 06(4309)3312、FAX 06(4309)3838

ええもんみつけ!

# 第14回 東大阪歴史手帳

今回の「ええもん」は国史跡・河内寺麩寺跡とその発掘調査について紹介します。

河内寺麩寺跡は東大阪市河内町に所在する国史跡で、7世紀中ごろ～8世紀初頭の白鳳期に創建された四天王寺式伽藍(※)をもつ古代寺院跡です。現在は金堂、講堂、東回廊部分を史跡公園として一般公開しています。

国史跡は適切に保存し、史跡公園などに整備して恒久的に保護していく必要があります。整備をするために、正確な遺跡の把握を目的として発掘調査を行っています。

今回の調査では史跡指定された西回廊と推定される場所の発掘調査を実施しました。調査の結果、



これまで平安時代と考えられていた石列がより古い白鳳期に遡り、伽藍の西回廊基壇であることが明らかになりました。また、石列より下の地層では寺院を建てるための整地層が見つかりました。さらに、石列より西は昔の地形が段丘状に下がっており、西回廊が廃絶したときの大量の瓦や土師器が捨てられるように残されていました。

このように、発掘調査によって河内寺麩寺跡の西回廊の創建前から創建時、存続、廃絶、廃絶以降の歴史の一端を明らかにすることができました。

このような発掘調査の成果は、報告書や概報として公表しており、図書館で閲覧できるほか、奈良文化財研究所ウェブサイトの全国文化財総覧からも確認できます。※敷地内の金堂、塔などの寺院建物の配置。配置の仕方は年代や系統、教義、土地条件などに応じて類型化できます。

図文化財課 06(4309)3283、FAX 06(4309)3823

## 4月の移動図書館

図移動図書館 06(6728)0202、FAX06(6730)7337

日下町丹波神社西側	13:20～13:50		花園西町公園	13:20～13:50	
駅前公園(上石切町2)	14:00～14:30	14日(火) 28日(火)	岩田公園	14:10～15:00	
ダイアパレス横(西石切町2)	15:00～15:40		若江本町北公園	15:30～16:10	8日(木) 22日(木)
横小路メイ・トラス	13:20～13:40		東楠風荘公園稲荷神社横	13:20～14:20	
上万万寺児童遊園	14:00～14:30	10日(金) 24日(金)	寺嶋公園	15:00～16:00	
桜井児童遊園	15:00～15:40		春光園(横枕)	13:20～13:50	
瓢箪山稲荷神社東駐車場	13:20～13:50		加納アメリカ集会所前	14:10～14:50	1日(火) 15日(火)
大池公園	14:00～14:30	2日(水) 16日(水)	府営加納住宅集会所前	15:10～15:50	
新池島北児童遊園	15:10～15:50		三ノ瀬公民分館	13:10～13:50	
オーク新石切(西石切町7)	13:20～13:50		大和公園	14:00～14:40	2日(木) 16日(木)
豊浦公民分館	14:10～14:40	3日(金) 17日(金)	はずの広場(近江堂)北側	15:20～16:00	
シャルマンコーポ枚岡公園	15:10～15:40		市岩島町住宅	13:20～13:50	
東体育館前	13:20～13:50		市岩島町住宅集会所前	14:00～14:40	14日(火) 28日(火)
マンハイム石切(日下町4)	14:20～15:00	9日(火) 23日(火)	新喜多公園	15:20～16:00	
J A孔舎館(日下町6)	15:30～16:00		金岡公園	13:40～14:30	
鴻北公園西側	13:20～14:00		柏田公園	14:40～15:10	7日(火) 21日(火)
府営東鴻池第二住宅	14:10～14:40	7日(火) 21日(火)	岸田堂南公園	15:40～16:20	
メープルコート(島之内1)	15:30～16:00		西堤神社境内	13:30～14:10	
玉串西団地集会所前	13:20～14:00		川俣水みらいセンター西	14:20～14:50	9日(水) 23日(水)
府営東大阪玉串住宅	14:10～14:40	3日(金) 17日(金)	稲田公園	15:20～16:10	
ライオンズマンション(若江東町2)	15:20～16:00		御厨天神社境内	13:20～13:50	
角田総合老人センター	13:20～13:50		新家西町第2公園	14:00～14:30	10日(金) 24日(金)
プレジデント東大阪(若江町6)	14:10～14:50	1日(火) 15日(火)	五百石公園(御厨東2)	15:30～16:10	
戸の里公園相撲場西側	15:30～16:20				

### リージョンセンターの催し

図の記載のない催しは、各リージョンセンター、各市民プラザで開催。図のない催しは、市内在住・在勤・在学(いずれか)の方が対象。申込方法のない催しは申込不要です。



#### グリーンパル(中鴻池)

##### ◆みんなで歌おう

図 5月3日(祝)・8月2日(日)・11月1日(日)・来年2月7日(日)14時～16時30分 図各40人(抽選) 図500円(歌集のある方は200円) 図基本事項(16面に掲載)を往復ハガキで(Eメール、直接也可)

図 図 578-0975中鴻池町2-3-13 グリーンパル 06(6744)2748 (FAX兼用)、図 cpcuv406@hct.zaq.ne.jp

#### くすのきプラザ(若江岩田駅前)

##### ◆おもちゃの病院

壊れたおもちゃを修理します。 図 4月～来年3月の第1水曜日15時～16時30分、第3土曜日13時～15時30分

##### ◆絵本で遊ぼう

図 4月～来年3月の第1水曜日15時～16時30分 図乳児～小学校低学年の子ども 図絵本の読み聞かせ、紙芝居など

##### ◆クレイクラフト教室～小さな庭と睡蓮

図 5月9日(土) 13時30分～16時 図24人(抽選)



図1700円 図持ち帰り用袋 図基本事項(16面に掲載)を4月16日(木)(必着)までに往復ハガキで(ファクス、Eメール也可)

図 図 578-0941岩田町4-3-22-500 くすのきプラザ 072(967)6565 (FAX兼用)、図 kusunoki2020@jcom.zaq.ne.jp

#### ゆうゆうプラザ(日下)

##### ◆初めてのウクレレ教室

図 原則4月～来年3月の第1・3金曜日10時～10時45分・11時～11時45分(計2日間) 図16人(抽選) 図月1500円 図ウクレレ 図基本事項(16面に掲載)を4月10日(金)(必着)までに往復ハガキまたはEメールで

##### ◆男の料理教室

図 原則4月～来年3月の第1日曜日11時～14時(計10日間) 図市内在住・在勤・在学(いずれか)の男性 図16人(抽選) 図月1000円 ※別途材料費1000円が必要。 図マスク、エプロン、三角巾、ふきん、タオル 図基本事項(16面に掲載)を4月10日(金)(必着)までに往復ハガキまたはEメールで

##### ◆シニアピアノ教室

図 原則4月～来年3月の第1・2・4月曜日9時～10時30分・10時30分～12時(計30日間) 図16人(抽選) 図月2000円 ※別途教材費2000円が必要。 図基本事項(16面に掲載)を4月10日(金)(必着)までに往復ハガキまたはEメールで

##### ◆ゆうゆう倶楽部

図 4月18日(土)13時～15時30分 図60人(当日先着順) 図ギター、ピアノ、ソプラノの共演

##### ◆ノルディック倶楽部

図 4月19日(日) ☆枚岡神社鳥居前に13時集合、15時解散。当日7時の天気予報で降水確率60%以上の場合は中止 図15人(申込先着順) 図タオル、飲み物、雨具、リュックサックまたはウエストポーチ 図基本事項(16面に掲載)とポールの貸出しの要否を4月15日(木)(必着)までにハガキで(ファクス、Eメール、電話も可)

##### ◆わが町ウォーク(約4.5km)

豊中つばさ公園・千里川土手を歩きます。 図 4月26日(日) ☆阪急曽根駅改札口に10時30分集合、14時30分解散。当日7時の天気予報で降水確率60%以上の場合は中止 図50人(当日先着順) 図タオル、弁当、飲み物、雨具

##### ◆歴史教室(約3.5km)

難波の宮～玉造稲荷神社を散策します。 図 5月2日(土) ☆地下鉄谷町四丁目駅9番出口NHK南側広場に9時45分集合、JR玉造駅で12

時解散。当日7時の天気予報で降水確率60%以上の場合は中止 図20人(申込先着順) 図500円 図基本事項(16面に掲載)を4月24日(金)(必着)までにハガキで(ファクス、Eメール、電話も可)

◇ 図 図 579-8003日下町3-1-7 ゆうゆうプラザ 072(986)9293 (FAX兼用)、図 kusakarc@hct.zaq.ne.jp

#### やまなみプラザ(四条)

##### ◆うたごえ広場

図 4月25日(土)13時30分～15時30分 図130人(当日先着順) 図200円 図歌集(あれば)、飲み物

##### ◆ぶらりのんびりまち歩き(約3km)

枚岡神社周辺(暗越奈良街道や周辺ハイキングコース)を歩きます。 図 5月16日(土) ☆近鉄枚岡駅大阪方面改札口前を9時30分出発、12時ごろ解散 図20人(抽選)

##### ◆着物リメイク～半袖ブラウス

図 5月17日(日)13時～15時 図25人(抽選) 図500円 図ほどこいて洗濯した着物、裁縫道具、ハサミ(布用・紙用)

◇ 図基本事項(16面に掲載)を4月23日(木)(必着)までに往復ハガキで 図 図 579-8054南四条町1-7 やまなみプラザ 072(988)3107 (FAX兼用)



# 子育て支援センターの催し



車の来場はご遠慮ください。☎の記載のない催しは、各子育て支援センターで開催。📍は子どもについてのみ記載している場合も、全て保護者が同伴してください。申込方法のない催しは申込不要です。申込みが必要な催しはおやこ手帳アプリの「イベント情報」から申込みください(申込先着順)。

## アプリのダウンロードはこちら



### あさひっこ

#### ◆アーリー赤ちゃんタイム

📅 4月1日(水)13時30分～15時  
👤 5か月までの乳児

#### ◆身体測定

📅 4月14日(火)・28日(火)11時～11時30分・14時～14時30分 📍 就学前乳幼児

#### ◆子育てサポーター訪問日

📅 4月28日(火)10時～11時30分  
📍 就学前乳幼児



📍 あさひっこ (旭町子育て支援センター) 072(980)8871、FAX072(985)1055

### ももっこ

#### ◆アーリー赤ちゃんタイム

📅 4月8日(水)・22日(水)13時30分～15時30分  
👤 5か月までの乳児

#### ◆川俣スカイランドで遊ぼう

📅 4月15日(水)・5月1日(金)10時30分～11時30分 ※雨天中止。  
📍 川俣スカイランド 📍 歩行ができる就学前乳幼児

### ◆あそびパーク

📅 4月28日(火)10時～11時 📍 もの広場 (楠根) 📍 1歳6か月以上の就学前乳児 📍 25組 📍 4月14日(火)から



📍 ももっこ (楠根子育て支援センター) 06(4306)4151、FAX06(4306)3080

### そらっこ

#### ◆そらっこ広場で壁面制作～さくらさく

📅 4月3日(金)9時30分～11時  
📍 就学前乳幼児

#### ◆しゃぼんだま week

📅 4月6日(月)～9日(木)10時～11時  
📍 就学前乳幼児

#### ◆牛乳パックで椅子を作る

📅 4月22日(水)10時～11時15分  
📍 1歳以上の幼児 📍 7組 📍 4月8日(水)から



📍 そらっこ (石切子育て支援センター) 072(940)7009、FAX072(940)7014

### 荒本子育て支援センター

#### ◆壁面制作～シール貼り

📅 4月9日(水)・10日(金)9時30分～15時30分 📍 就学前乳幼児

#### ◆よちよちタイム

📅 4月10日(金)・24日(金)13時30分～16時 📍 歩き始め～1歳11か月の乳幼児

#### ◆ちぎり紙で遊ぼう

📅 4月24日(金)11時30分～12時  
📍 就学前乳幼児



📍 荒本子育て支援センター 06(6788)1055、FAX06(6788)2597

### 鴻池子育て支援センター

#### ◆アーリー赤ちゃんタイム

📅 4月3日(金)9時30分～11時30分、10日(金)・17日(金)13時30分～15時30分  
👤 5か月までの乳児

#### ◆名札を作る

📅 4月14日(水)10時～10時30分  
📍 就学前乳幼児 📍 5組 📍 4月1日(水)から

#### ◆おでかけ赤ちゃんタイム

📍 所 ▶ 4月14日(水)13時30分～15時 = 加納小学校 ▶ 23日(水)13時30分～15時 = 城東工科高校 📍 未歩行児



📍 鴻池子育て支援センター 06(6748)8251、FAX06(6743)0577

### ゆめっこ

#### ◆あかちゃんタイム

📅 4月1日(水)～22日(水)の水曜日13時30分～16時 📍 未歩行児

#### ◆アーリー赤ちゃんタイム

📅 4月6日(月)・20日(月)13時30分～15時 📍 5か月までの乳児

#### ◆身体測定

📅 4月14日(水)・28日(水)9時30分～11時・13時30分～15時 📍 就学前乳幼児



📍 ゆめっこ (布施子育て支援センター) 06(6748)0210、FAX06(6748)0257

### 長瀬子育て支援センター

#### ◆よちよちタイム

📅 4月10日(金)・24日(金)9時30分～12時 📍 歩き始め～1歳11か月の乳幼児

#### ◆足形こいのぼり

📅 4月13日(月)・15日(水)14時～15時 📍 未歩行児

#### ◆こいのぼり制作

📅 4月17日(金)・22日(水)9時30分～11時30分 📍 就学前乳幼児 📍 各10組 📍 4月3日(金)から



📍 長瀬子育て支援センター 06(6728)1800、FAX06(6728)2413



## 掲示板

### 布施まちなか交流・地域活性化イベント

近鉄布施駅北口ロータリー・駅前交通広場で地車パレードなどを行います。📅 4月29日(水)10時～21時※当日は通行止めなどがあります。理解と協力をお願いします。📍 布施まちなか交流イベント実行委員会「中島」090(1597)0471

### 語り場

あんなはなし こんな話し どんな話し

📅 5月31日(日)14時～16時 📍 市民ふれあいホール 📅 5月28日(木)までにファクスで(Eメール、電話も可) 📍 團言の葉語り手の会「長谷」06(6736)0155 (FAX兼用)、📠 kotonoha2011.0902@gmail.com

### 写真クラブ夢写士作品展

📅 4月15日(水)～18日(土)9時～17時(15日は13時から、18日は16時まで) 📍 夢広場 (布施駅前) 📍 写真クラブ夢写士「中本」080(6104)6312

定員がある催しもあります。料金表示のないものは無料です。また、申込方法のない催しは申込不要です。詳しくは問合せ先へ。

※ハガキ、ファクス、Eメールによる申込みには基本事項(16面に掲載)の記載が必要。

### 未来のために知っておきたい「海とプラスチックの話」

📅 7月29日(水)13時～15時 📍 消費生活センター 📍 ファクスまたは電話で 📍 東大阪市消費者団体協議会「松浦」090(6965)3387、FAX072(962)9385

### LINEスタンプ

📅 4月23日(水)・30日(水)13時～15時(計2日間) 📍 イコラム (男女共同参画センター) 📍 5000円 📍 Eメールまたは電話で 📍 NPO法人ITブレーション東大阪「南口」06(6722)6900、📠 oubo@it-osaka.com

### 椅子ヨガと歌

📍 所 ▶ 4月8日(水)・5月13日(水) = 英田公民分館北分室 ▶ 4月21日(水)・5月19日(水) = 孔舎衛公民分館 ☆いずれも10時～11時15分 📍 500円～800円 📍 電話で 📍 椅子ヨガと歌「林」090(7765)2991

### SAKURA 祭り2026～繋ぐ

📅 4月4日(土)10時～16時 📍 サクラテック(株)(川田3) 📍 サクラテック(株)「久保」072(935)1234

### 不動産鑑定士による不動産無料相談会

📅 4月14日(水)10時～16時(受付は15時30分まで) 📍 市役所本庁舎1階多目的ホール 📍 (公社)府不動産鑑定士協会「式町」06(6586)6554

### 「思春期の子ども心のコーチング」菅原裕子講演会&グループセッション

📅 5月24日(日)14時～16時30分 📍 文化創造館創造支援室C1・C2 📍 1100円 📍 Eメールまたは申込専用ウェブサイト 📍 NPO法人ハートフルコミュニケーションチームWEST「馬場・川前」 📠 heartfulcommunication.west@gmail.com



### バガボンズとともに音楽で結び温もりコンサート

📅 5月24日(日)13時30分～16時 📍 市民ふれあいホール 📍 大人1000円、小学4年生以上500円 📍 みんなで創り楽しむ文化の会「高平」072(984)1494

### 脳活！歌って笑って楽しむ体験会

📅 4月11日(土)・25日(土)13時～14時15分 📍 唐津東公民分館 📍 歌ってクラブ「中村」090(3671)8044

### 楠根交流団基大会

📅 5月9日(土)9時～16時 📍 ももの広場 (楠根) 📍 300円 📍 東大阪・楠根会「赤松」06(6789)3174

### フラダンス体験会

📅 4月23日(水)・27日(日)10時30分～11時30分 📍 文化創造館創造支援室M2 📍 4月20日(月)までにEメールまたは電話で 📍 Hokulani Hula「加納」090(6203)6347、📠 hokulani.hula.my2024@gmail.com

### 医療講演会「子どもの膠原病、子どものベーチェット病」

📅 4月26日(日)13時30分から 📍 市民多目的センター 📍 ベーチェット病友の会大阪府支部「天野」090(1584)0821

### フラダンス体験

📅 4月25日(土)19時～20時 📍 ゆうゆうプラザ(日下) 📍 電話で 📍 マイレラウリイリイ「藤田」090(6062)5690

# 保健所・センターだより

東保健センター : TEL072 (982) 2603 FAX072 (986) 2135  
 中保健センター : TEL072 (965) 6411 FAX072 (966) 6527  
 西保健センター : TEL06 (6788) 0085 FAX06 (6788) 2916  
 健康づくり課 : TEL072 (960) 3802 FAX072 (970) 5821

※番号を確認のうえ、かけ間違いのないようにお願いします。車での来場はご遠慮ください。



## 歯科健康相談

☎☎☎▷4月22日(水)=西保健センター▷5月7日(水)=中保健センター▷5月12日(水)=東保健センター ☆いずれも9時30分~11時30分 ☎市内在住の15歳以上の方 ☎各10人(申込先着順) ☎電話で ☎東・中・西保健センター

## 4月の献血

☎☎▷4月12日(日)10時~16時=ファミリーマート中新開二丁目店▷25日(土)10時~16時30分=ニトリモール東大阪(西岩田2) ※日程は変更する場合があります。受付時に本人確認をします。

☎▷大阪府赤十字血液センター06 (6962) 7654、FAX06 (6968) 4900▷地域健康企画課 072 (960) 3801、FAX072 (960) 3806

## 肺がん・結核エックス線検診

☎☎☎▷4月16日(水)・5月21日(水)14時30分から=東保健センター/各35人/各実施日の2週間前まで▷4月17日(木)・5月15日(木)・25日(水)9時20分から=中保健センター/各40人/各実施日の2日前まで(5月25日は5月21日(木)まで)▷4月21日(水)・5月19日(水)9時10分から=西保健センター/各35人/各実施日の5日前まで ☆いずれも申込先着順 ☎市内在住の40歳以上の方 ☎各申込期限までに電話で ☎東・中・西保健センター

## 血糖値を下げる教室

☎☎5月11日(月)・25日(月)・6月8日(月)13時30分~15時30分(計3日間) ☎血糖値が高めの方とその家族 ☎12人(申込先着順) ☎医師などの講話、運動実習など ☎飲み物、運動靴(5月25日のみ) ☎基本事項(16面に掲載)を5月7日(木)までに市電子申請システムで(ファクス、電話、直接も可) ☎東保健センター



## ふたご(多胎)の教室

☎☎▷4月3日(金)9時45分~11時15分=西保健センター▷8日(水)9時45分~11時30分=中保健センター▷17日(金)10時~11時=東保健センター ☎市内在住のふたご、みつごを妊娠・出産している方とその子ども ☎電話で ☎東・中・西保健センター



## 健康ダイエット教室

☎☎5月29日(金)・6月12日(金)・26日(金)・7月10日(金)・24日(金)10時~11時30分(計5日間) ☎BMIが25以上または腹囲が85cm以上の40歳~69歳の方(運動制限のある方は除く) ☎12人(申込先着順) ☎ストレッチや筋トレ、講話 ☎タオル、飲み物 ☎5月15日(金)までに電話または直接 ☎西保健センター

## 乳がん(マンモグラフィ)検診

☎☎☎▷5月14日(水)13時30分~14時45分=西保健センター/35人/電話または直接▷20日(水)9時10分~15時15分=中保健センター/56人/電話▷21日(水)13時20分から=東保健センター/30人/電話 ☆いずれも申込先着順 ☎令和8年4月1日現在、市内在住の40歳以上の偶数年齢の女性 ※前年度受診していない場合に限る、奇数年齢の方も受診可。 ☎800円 ☎問診票、市がん検診受診証、バスタオル ☎東・中・西保健センター

## RSウイルス母子免疫ワクチン 4月から定期接種の対象に

☎43731

RSウイルス母子免疫ワクチンが4月から定期接種の対象になります。RSウイルス母子免疫ワクチンを妊婦が接種することで、生まれてくる乳児の感染・重症化を予防します。 ☎本市在住で妊娠28週0日~36週6日の方

### ◆予防接種の受け方

市内の委託医療機関へ予約し、住所が確認できる身分証明書と母子健康手帳を持参のうえ接種を受けてください。委託医療機関一覧については市ウェブサイトをご覧ください。八尾市および柏原市で接種する場合は、事前に感染症対策課までお問合せください。

市外の市町村(八尾市または柏原市を除く)で接種を希望する場合は、事前に「予防接種実施依頼書」の発行手続きを行ってください。八尾市および柏原市で接種する場合は、事前に感染症対策課までお問合せください。

◇ ◇  
☎感染症対策課 072 (960) 3805、FAX072 (960) 3809

## ホンキで歩く! ノルディックウォーキング



☎5月18日~6月22日の月曜日13時30分~15時30分(計6日間) ☎花園中央公園 ☎運動制限がなく初めて参加する方 ☎15人(申込先着順) ☎タオル、飲み物、リュックサック ☎4月24日(金)まで市電子申請システムで(電話、直接も可) ☎中保健センター



## 成人用肺炎球菌ワクチン接種費用 自己負担額を変更

☎13607

成人用肺炎球菌ワクチンを、予防効果の持続性が長く見込めるワクチンに変更するため、4月から自己負担額を変更します。なお、予防接種を受けることで、肺炎球菌が原因となって起こる高齢者の肺炎などの発病や重症化を予防できるわけではありません。

☎次のいずれかに該当する方▷接種時に65歳 ※該当者には65歳の誕生日の前月25日ごろに案内ハガキを送付しています。▷接種時に60歳以上65歳未満で、心臓、腎臓または呼吸器などの機能の障害またはヒト免疫不全ウイルスによる免疫の機能に障害を有することで、自己の身の日常生活活動が極度に制限される(身体障害者手帳1級程度) ※過去に市の補助事業を利用し肺炎球菌ワクチンの接種を受けたことがある方は対象外。 ☎1回4500円(4月1日(水)から) ※生活保護受給者は免除制度あり(事前に福祉事務所での手続きが必要)。

☎感染症対策課 072 (960) 3805、FAX072 (960) 3809

## ペットボトルで スズメバチトラップを作ろう

☎35414



4月から5月にかけて、越冬から目覚めた女王バチが、集作りのために庭木や植栽などに飛来します。この時期に誘引トラップを仕掛け、女王バチをおびき寄せて捕獲することで、家の周辺に巣を作らせない効果が期待できます。ただし、誘引トラップにはハチを引き寄せる効果があるので設置場所には注意してください。トラップの作り方など、詳しくは市ウェブサイトをご覧ください。

☎環境業務課 072 (960) 3804、FAX072 (960) 3807

# 麻しん風しん混合(MR)ワクチン 接種費用を助成します



風しんは妊娠中(特に妊娠初期)に感染すると、心疾患や白内障、聴力障害など、先天性風しん症候群の子どもが生まれてくる可能性が高くなります。

市では、出生児の発症を予防するため、風しんの抗体価が低い対象者に麻しん風しん混合(MR)ワクチンの接種費用を助成しています。

☎感染症対策課 072 (960) 3805、FAX072 (960) 3809

### 表 対象者や受診方法など

	風しん抗体検査	任意麻しん風しん混合(MR)ワクチン・風しんワクチン
対象者	受診時に本市に住民登録があり、①~⑤のいずれかに該当する方 ①妊娠を希望する昭和52年4月2日~平成20年4月1日生まれの女性(妊婦は除く) ②①の配偶者または同居のパートナーで、平成20年4月1日以前生まれの男性 ③風しん抗体価が低い妊婦の配偶者および同居のパートナーで、平成20年4月1日以前生まれの男性 ④①と同居している風しん第2期の対象年齢を過ぎた方 ⑤風しん抗体価が低い妊婦と同居している風しん第2期の対象年齢を過ぎた方 ※予防接種を希望する場合は必ず抗体検査が必要。	※風しん抗体検査の結果、十分な抗体価がなかった方(HI法で16倍以下、EIA法で8.0未満など)。
上記のうち対象外となる方	過去に風しんにかかったことが明らかなる方 進学や就学のために抗体検査・予防接種を必要とする方	麻しん風しん混合(MR)ワクチンまたは風しんワクチンを2回以上接種した方
実施期間	過去に抗体検査を受けた結果、充分な抗体価があった方(HI法で32倍以上)	4月1日(水)~来年3月31日(水)
助成回数		1回
自己負担額	無料	1000円
受診方法	市内委託医療機関(市ウェブサイトに掲載)で無料で受診できます。市内委託医療機関へ直接予約してください。	風しん抗体検査の結果、充分な抗体価がなかった場合に、市内委託医療機関に直接予約のうえ、接種を受けてください。接種当日は、風しん抗体検査結果および年齢・住所が確認できるもの(運転免許証など)を医療機関へ提示してください(③④の対象者は母子健康手帳も必要)。

市×江崎グリコ(株)  
離乳食講習会

5月14日(休)13時30分～15時  
 離乳食開始～11か月ごろの乳児とその保護者 20人 (申込先着順)  
 母子健康手帳 4月1日(休)から申込専用ウェブサイトまたは電話で  
 西保健センター



オンライン離乳食講習会

4月15日(休)13時30分～15時 ※オンラインで開催 (Zoomを使用)。  
 離乳食開始前～11か月ごろの乳児の保護者 30人 (申込先着順) 申込専用ウェブサイト  
 中保健センター



市国保加入者対象  
セラバンドエクササイズ

原則5月18日～7月27日の月曜日9時30分～11時15分 (計8日間) 6日間は実技)  
 令和8年度の年齢が40歳～69歳の市国民健康保険加入者 ※過去にこの教室または令和8年度ノルディックウォーキング、らくらく筋トレらぶに参加(予定)の方を除く。 15人 (申込先着順) 基本事項(16面に掲載)を4月24日(休)までにファクスで(電話、直接も可)  
 西保健センター  
 医療保険室保険管理課 06(4309)3051、FAX06(4309)3806



健康ごはんクッキング教室



5月14日(休)10時30分～13時30分 市内在住の方 12人 (申込先着順) 講話、調理実習 700円 マスク、エプロン、三角巾、手ふき2枚 基本事項(16面に掲載)を5月12日(火)までに市電子申請システムで(ファクス、電話も可)  
 東保健センター



カラダによい食べ方&運動講座

4月20日(月)・27日(月)13時30分～15時 (計2日間) 市内在住の65歳以上の方 20人 (申込先着順) 基本事項(16面に掲載)を市電子申請システムで(ファクス、電話も可)  
 西保健センター



2歳児歯科健康相談や  
離乳食講習会もアプリで予約

2歳児歯科健康相談や離乳食講習会の予約などは、おやこ手帳アプリのダウンロードが必要です。アプリ内の「オンライン予約」から申込みください。



母子保健課 072(970)5820、FAX072(960)3809

4月 April 保健センターのごあんない



行事	ところ	東保健センター	中保健センター	西保健センター
専門相談 「クラミジア・梅毒」 ・エイズ検査 (証明書発行はありません)		17日(金) 9:30～11:00	8日(火)・22日(火) 9:30～11:00	13日(月)・27日(月) 9:30～11:00
精神保健相談(予約制) (アルコール依存症、 認知症の相談を含む)		1日(火)・2日(水)・ 16日(水)・28日(火) 14:00～16:00	7日(火)・14日(火) 14:00～16:00	3日(金)10:00～12:00 7日(火)・9日(水)・ 21日(火) 14:00～16:00
糖尿病個別食事相談 (予約制)		10日(金)9:30・10:30 23日(月)13:30・14:30	9日(月)13:30・14:30 22日(水)9:30・10:30	13日(月)13:30・14:30 28日(火)9:30・10:30
骨密度測定(予約制) (市内在住の20歳以上の方) (骨粗しょう症治療中の方は受けられません)		5月12日(火) 9:30・9:50 10:10・10:30 (予約開始は4月15日(休)から)	2日(水) 9:20～10:45	22日(水) 9:10～10:40
健康相談 禁煙相談		月曜日～金曜日 9:00～12:00・12:45～17:30		
4か月児健康診査 (令和7年12月生まれ) (予約制)		14日(火)・28日(火) 午後(※)	14日(火)・28日(火) 午前(※)	8日(水)・15日(水)・ 22日(火) 13:20～14:30(※)
1歳6か月児健康診査 (令和6年9月生まれ) (予約制)		15日(水)・22日(火) 午後(※)	10日(金)・24日(金) 午後(※)	7日(火)・21日(火) 13:15～14:30(※)
3歳6か月児健康診査 (令和4年10月生まれ) (予約制)		10日(金)・24日(金) 午後(※)	3日(金)・17日(金) 午後(※)	14日(火)・28日(火) 13:15～14:30(※)
2歳児歯科健康相談 (市内在住の令和6年 4月生まれの幼児) (おやこ手帳アプリで 申込先着順)		20日(月)	28日(火)	16日(水)
離乳食講習会(予約制)		16日(水) 13:30～15:00	15日(火)13:30～15:00 (オンラインで開催 <Zoomを使用>)	23日(水) 13:30～15:00

(※)受付時間は個別通知に記載。

検査の種類	受付日・時間	料金	受付場所
検便(赤痢菌、サルモネラ属菌、 大腸菌O157・O26・O111)(※)	7日(火) 9:30 21日(火) 11:30	2800円	環境衛生検査センター 06(6787)5021、 FAX06(6787)7404

(※)大腸菌O26・O111は検査を希望する方のみ。

▶受付日は都合により変更になる場合があります。その他詳細はお問合せください。

職員募集

市立東大阪医療センターで働きませんか

市立東大阪医療センターで働く職員を募集します。院内保育所も利用できるため、子育てとの両立も可能です。

申込方法など、詳しくは市立東大阪医療センターウェブサイトをご覧ください。

◆助産師・看護師 A(既卒)

採用予定 来年4月までのいずれかの月の1日付 採用日において助産師または看護師免許を取得済みで夜勤可能な62歳未満の方 定若干名



◆助産師・看護師 B(新卒)

採用予定 来年4月 来年3月に助産師または看護師免許を取得見込みで夜勤可能な方 50人程度

◆看護補助者(ナースサポーター)

勤務時間 給与 日勤=9時～18時30分/時給1210円 早出=6

時30分～16時/時給1380円 遅出=12時～22時/時給1380円 夜勤=22時～



翌8時/時給1980円 ☆労働時間は1日3時間～8時間の間で応相談 採用日において18歳以上60歳未満の方 10人～15人程度 申込書と資格証(有資格者のみ)を郵送 ※申込書は同センターウェブサイトからダウンロード可。

◆医師事務作業補助者

勤務時間 9時～17時 給与 月給19万4600円 から 採用日において60歳未満でパソコン



(Word・Excel)操作ができる方 若干名 履歴書を郵送

〒578-8588西岩田3-4-5(地独)市立東大阪医療センター事務局総務課 06(6781)5101、FAX06(6781)2194

糖尿病食は健康食! ヘルス アップ クッキング

糖尿病を予防するため、また糖尿病と上手に付きあっていくために役立つ献立を紹介します。糖尿病の方は主治医の指示に従いましょう。

朝食をしっかりと食べよう!

食事は1日3回、朝昼夕に規則正しくとることが基本です。1日1食や2食にすると3食規則正しく食べたときと量が同じでも食後の血糖値が高くなる傾向があります。特に、朝食を抜いた場合、2型糖尿病や動脈硬化のリスクを招きやすいといわれています。

巣ごもり卵

1人分の栄養価: エネルギー172kcal、塩分量1.1g、野菜100g

材料(2人分) 卵2個、冷凍ほうれん草200g、ベーコン2枚、オリーブ油小さじ2、塩・こしょう少々、ケチャップ適宜



①ベーコンは1cm幅に切る  
②フライパンにオリーブ油を熱し、ほうれん草とベーコンを中火で炒め、しんなりしたら塩・こしょうをふる

③②の2か所を少しくぼませ、卵をわり入れる。水(大さじ2)をまわし入れ、フタをして1分～2分蒸し焼きにする。お好みでケチャップを添える

中保健センター



記号の見方

記号の見方
記号と意味
記号と場所
記号対象
記号定員・定数
記号内容
記号料金
記号持ち物
記号申込方法
記号問合せ先
記号Eメールアドレス
記号記事ID
記号申込みの基本事項
記号行事名または教室名
記号住所
記号氏名
記号年齢
記号電話・ファクス番号

※電話・FAX番号のかけ間違いにご注意ください。



健康講座「らくらく体操」

健康講座「らくらく体操」
5月27日(水)
13時～14時
市内在住の60歳以上の方
20人(申込先着順)
4月15日(水)から電話または直接
〒806-6724 062220、FAX06(6724)6738



長瀬老人センターの教室&催し

◆キーボード演奏でいっしょに歌いましょう
4月28日(火)13時30分～14時30分
長瀬老人センター
80人
飲み物
4月7日(火)から電話または直接
◆中之島バラ園ウォーキング(約5km)
5月8日(金) ☆JR長瀬駅に9時15分集合、12時解散。雨天時は5月14日(木)に延期
15人
50円 ※別途交通費が必要。
飲み物、時計
4月9日(水)～23日(木)に直接
◆健康づくり「流行り歌ピクス」
5月18日(月)14時～15時30分
長瀬老人センター
50人
飲み物
4月14日(火)～5月8日(金)に電話または直接
◆市内在住の60歳以上の方 ※いずれも申込先着順。
〒806-6720 065653、FAX06(6724)9869

五条老人センターの教室

◆バランス健康体操
4月22日(水)・5月27日(水)10時～11時30分または13時～14時30分(各計2日間)
各20人
タオル、飲み物、5本指靴下
◆みんなの体操ひろば(なかよし)
4月27日(月)・5月25日(月)10時～11時30分
20人
タオル、飲み物
◆市内在住の60歳以上の方 ※いずれも抽選。
4月2日(水)～9日(木)に電話または直接
〒807-072 0985)3751、FAX072(986)7592

高井田老人センターの教室&催し

◆3B体操
4月28日(火)13時30分～14時30分
20人(申込先着順)
タオル、飲み物
4月9日(水)から
◆映画鑑賞会「そして、バトンは渡された」
4月30日(月)9時30分～12時・13時30分～16時
各40人(申込先着順)
4月13日(月)から
◆楽しくトライ体操
5月21日(水)・6月18日(水)・7月16日(水)10時～11時30分(計3日間)
40人(抽選)
タオル、飲み物
4月6日(月)～8日(水)
◆市内在住の60歳以上の方
各申込期間に電話または直接
〒806-6789 06(6789)3751、FAX06(6789)9174



ひとり親家庭のための就業支援登録販売者試験対策講座

5月30日～7月11日の土曜日10時～16時(計7日間)
求職中またはスキルアップをめざす市内在住のひとり親家庭の母・父、寡婦
20人(抽選)
6000円 ※2歳以上の就学前幼児の保育あり。
基本事項(16面に掲載)と職業、受講動機、以前受講した方は講座名、保育の要否を4月30日(水)(必着)までに往復ハガキで
〒537-0025 大阪府東区中道1-3-59 府立母子・父子福祉センター
06(6748)0263、FAX06(6748)0264
子ども家庭課(4月1日からこどもまんなか政策課に変更)
06(4309)3194、FAX06(4309)3225

角田総合老人センターの教室&催し

◆カフェ悠友
4月6日(月)・24日(金)11時～15時
ボランティアによるコーヒー・紅茶の提供(一杯120円) ※申込不要。
◆和楽コンサート
4月18日(土)13時30分～15時10分
50人
4月1日(水)～9日(木)に電話または直接
◆ボードゲームを楽しもう
4月22日(水)13時30分～15時
20人
4月1日(水)～9日(木)に電話または直接
◆シニア地域活動実践塾「悠友塾」
3つのコースから選択して学習します。
5月21日～来年2月4日の木曜日9時30分～12時・13時～15時30分
学習コース=40人
ITコース=20人
趣味コース=20人
3000円
申込書を4月1日(水)～28日(火)(必着)に郵送または直接 ※申込書は市ウェブサイトからダウンロード可。
◆市内在住の60歳以上の方 ※いずれも抽選。
〒578-0912 06(6729)2020
角田2-3-8 角田総合老人センター



長瀬市権文化センターの教室

◆トランポリンエクササイズ教室



原則4月15日～7月15日の水曜日10時～11時(計12日間)
◆ヨガストレッチ教室
原則4月18日～7月11日の土曜日10時～11時(計12日間)
◆市内在住・在勤・在学(いずれか)の方
20人(抽選)
3000円
基本事項(16面に掲載)を4月6日(水)(必着)までにハガキで(電話、ファクス、直接も可)
〒577-0832 長瀬町3-4-3 長瀬市権文化センター
06(6720)1701、FAX06(6729)9171

長瀬青少年センターの教室

◆硬式野球教室
原則火曜日～金曜日15時から、土・日曜日・祝休日9時から
長瀬青少年運動広場
小・中学生
◆登校しづりなどで困っていませんか?子育ての悩みを話す会
4月8日(水)・22日(水)10時～11時45分
長瀬青少年センター
小学生以上の子がいる子育ての方 ※申込不要。個別相談は要予約。
◆点字にチャレンジ
初心者は点字の打ち方を学び、経験者は点訳絵本を作ります。
原則5月～来年3月の第4土曜日9時30分～11時30分(計10日間)
長瀬青少年センター
小学生以上の方
20人(抽選)
1000円
基本事項(16面に掲載)を4月25日(土)(必着)までにハガキで(Eメール、ファクスも可)
〒577-0832 長瀬町3-7-40 長瀬青少年センター
06(6727)1200、FAX06(6729)9787、nagaseeseishonen@city.higashiosaka.lg.jp

手話奉仕員養成講座  
入門課程

ID38689

開講▷原則6月17日～来年1月20日の水曜日19時～21時＝30人  
▷原則6月16日～来年1月26日の火曜日14時～16時＝15人 ☆いずれも抽選。各計30日間。6月10日(水)19時～21時に開講式あり 市市民多目的センター 手話の学習経験がない市内在住・在勤・在学(いずれか)の方 選考方法 書類選考 ※テキスト代が必要。申込用紙を5月1日(金)(必着)までに郵送(ファクス、直接も可)または基本事項(16面に掲載)と受講動機、希望コースをEメールで ※申込用紙は障害施策推進課、福祉事務所障害福祉係で配布。市ウェブサイトからもダウンロード可。  
TEL 577-8521 市役所障害施策推進課 06(4309)3183、FAX06(4309)3815、suishinka-ishisotsu@city.higashiosaka.lg.jp

要約筆記者養成講座



開講原則6月13日～11月28日の土曜日と6月7日(日)・12月6日(日)13時～17時(計21日間) 府内在住・在勤・在学(いずれか)の方 手書きコース・パソコンコース各12人 ※テキスト代が必要。申込書を5月6日(休)(消印有効)までに郵送または府ウェブサイト ※申込書は障害施策推進課、福祉事務所高齢・障害福祉係でも配布。詳しくは、お問合せください。  
TEL 537-0025 大阪市東成区中道1-3-59 府立福祉情報コミュニケーションセンター3階(特非) 大阪府中途失聴・難聴者協会  
▷府民お問合せセンター 06(6910)8001 ▷障害施策推進課 06(4309)3183、FAX06(4309)3815



就活ファクトリー東大阪の講座

◆すぐに役立つ!再就職をめざす人の応募書類の書き方

開講4月13日(月)10時～11時30分 就活ファクトリー東大阪 求職中の方 定員12人

◆シニア向け 強みを活かす働き方セミナー

開講4月14日(火)14時～15時40分 夢広場(布施駅前) 求職中の55歳以上の方 定員50人



◆若手克服!女性のための事務職基本マナー講座

実践的なロールプレイなどを通じて、すぐに使えるコミュニケーションスキルを学びます。



開講4月27日(月)10時～11時30分 就活ファクトリー東大阪 求職中の女性 定員20人

◇ ◇

※いずれも申込先着順。電話または直接(就活ファクトリー東大阪ウェブサイトからも可)



TEL 就活ファクトリー東大阪 06(4306)5360、FAX06(4306)5160

初心者歓迎!スマホ教室

開講▷4月23日(水)10時～12時＝スマホに触れてみよう(マップ・カメラなど)▷23日(水)13時30分～15時30分＝もっと知りたい!スマホでできること(YouTubeなど)▷24日(金)10時～12時＝便利!LINEを学ぼう(グループトークなど)▷24日(金)13時30分～15時30分＝知っておきたい!スマホで安全対策や健康管理(セキュリティなど) 市役所本庁舎6階OAルーム 各15人(申込先着順) ※スマートフォン(体験機)を貸し出します。4月1日(水)から電話で



TEL 情報政策課 06(4309)3108、FAX06(4309)3816

認知症サポーター養成講座



開講開講▷4月9日(水)14時～15時30分＝神田会館(神田町)ノ10人ノ地域包括支援センター四条072(940)7568、FAX072(940)7578▷17日(金)14時～15時30分＝日本基督教団枚岡教会(鷹殿町)ノ20人ノ地域包括支援センター千寿園072(983)7725、FAX072(983)7701、houkatsu7725@yahoo.co.jp▷22日(水)13時30分～15時＝ながせのながや(菱屋西1)ノ15人ノ地域包括支援センター上小阪 06(6726)3040、FAX06(6730)7168 ☆いずれも申込先着順 TEL 電話で(千寿園は4月10日(金)までにファクス、Eメールも可) 地域包括ケア推進課 06(4309)3013、FAX06(4309)3814

朗読ボランティア養成講座

開講原則5月13日～7月1日の水曜日10時～12時(計8日間) 市内在住・在勤(いずれか)の方 定員20人(抽選) 基本事項(16面に掲載)と受講動機、Eメールアドレスを4月24日(金)までにファクスまたはEメールで 市社会福祉協議会内ボランティア・市民活動センター 06(6789)5550、FAX06(6789)2924、hosi01@cap.ocn.ne.jp



災害時のトイレ対策講座

開講4月22日(水)14時～15時 はずの広場(近江堂) 定員16人(申込先着順) TEL 電話で 公財)市公園環境協会環境事業課 072(966)6675、FAX072(966)6683 公園課 06(4309)3228、FAX06(4309)3836

荒本青少年センターの教室

◆硬式野球教室

開講4月～来年3月の原則水・木曜日17時から、土・日曜日・祝休日9時から 荒本青少年運動広場



◆学習会「中学友の会」

近隣中学校区の生徒を対象とした夜間学習会です。原則火・木曜日18時45分～20時45分 荒本青少年センター 4月10日(金)～23日(水)に電話で

中学生 荒本青少年センター 06(6788)8451、FAX06(6789)2502

旧河澄家の講座&催し

◆端午の節句展

開講4月18日(土)～5月6日(日) 甲冑・鎧・兜の展示 ※申込不要。

◆端午の節句工作体験&コンサート

開講4月19日(日)13時～15時 3歳以上の方 ※未就学児は保護者要同伴。定員15人 4月1日(水)から

◆講談でたどる東大阪ゆかりの歴史「難波戦記・木村重成の堪忍袋」

開講4月29日(水)13時～14時30分 中学生以上の方 定員20人 500円 4月3日(金)から

◆浮世絵展～浮世絵にみる風景と暮らし

開講5月16日(土)～6月14日(日) ※申込不要。

◆講演「浮世絵に見る風景と暮らし」

開講5月17日(日)13時～15時 定員20人 4月17日(金)から

※いずれも申込先着順。各申込開始日の9時30分から電話または旧河澄家ウェブサイト



TEL 旧河澄家 072(984)1640 (FAX兼用)

講座・教室のつづき

高性能紙飛行機を組み立てて競技しよう

4月25日(土)13時～16時 市内在住の小学校3年生～6年生 20人(申込先着順) 基本事項(16面に掲載)と学校名、学年、保護者氏名を4月1日(水)～10日(金)9時～17時にEメールで(ファクス、直接も可)

産業技術支援センター内 少年少女発明クラブ事務局 06(6785)3325、FAX06(6785)3363、hatsumeji@techsupport.jp

鴻池新田会所の教室&催し

◆春季古文書入門教室

原則4月25日～5月23日の土曜日13時30分～15時30分(計4日間) 中学生以上の方 30人 1200円 4月3日(金)から

◆江戸時代から流行?日本のコスプレの起源

ちゃんまげペーパークラフトを作成し、撮影も楽しめます。4月26日(日)13時30分～14時30分 小学生以上の方 20人 300円 4月3日(金)から

◆鯉のぼりモビールをつくろう

4月29日(祝)10時～11時・13時～14時・15時～16時 ※小学校3年生以下は保護者要同伴。各10人 200円 4月10日(日)から

◆乙女文楽の世界

女性が一人で人形を操る文楽です。5月10日(日)13時30分～15時 小学生以上の方 50人 2800円 4月10日(日)から

◆4月5日は一般観覧ができます

全館貸出しのため、4月5日(日)は一般観覧ができません。

※いずれも申込先着順。各申込開始日10時から鴻池新田会所ウェブサイト



産業技術支援センター 06(6745)6409 (FAX兼用)

東体育館の教室

◆個人参加型卓球

毎週火曜日13時～16時 16歳以上の方 20人 1回1000円 室内用シューズ、ラケット 直接



◆四柱推命学

5月～8月の第2水曜日13時30分～15時30分(計4日間) 16歳以上の方 10人 1万円 ※一括払い9500円。別途教材費1700円が必要。初日のみ体験1回2500円。電話で

◆体幹シェイプトレ

毎週水曜日15時45分～16時30分 16歳以上の方 14人 3960円(月4回) ※体験1回500円。ヨガマットまたはバスタオル、飲み物 直接

※いずれも申込先着順。 東体育館 072(982)1381、FAX072(982)2768

市民ふれあいホールの教室

◆ジュニアチアダンス

毎週火曜日16時30分～17時30分 5歳児～小学校低学年の子ども 30人 月5500円 室内用シューズ、タオル、飲み物、とび縄

◆はじめてのヨガ

毎週水曜日13時～14時 18歳以上の方 30人 月3960円 ヨガマットまたは大判タオル、タオル、飲み物



◆ZUMBA GOLD

毎週金曜日11時10分～12時 18歳以上の女性 30人 月3960円 室内用シューズ、タオル、飲み物

※いずれも申込先着順。体験1回500円。電話で

市民ふれあいホール 072(982)6563 (FAX兼用)

よみかき教室

2271

市では、さまざまな事情があつて文字を学ぶことができず、生活で不自由を感じている方などを対象に「よみかき教室」を開いています。

◆あさの教室

5月12日～来年3月の原則 毎週火曜日10時～12時 若江若田駅前

◆ひるの教室

5月14日～来年3月の原則 毎週木曜日14時～16時 東体育館

◆よるの教室

5月14日～来年3月の原則 毎週木曜日19時～21時 菱屋西公民館永和和分室

※各計30日間。日本語によるコミュニケーションができる市内在住・在勤(いずれか)の15歳以上の方 ※教材費などが必要なことがあります。 社会教育課 06(4309)3279、FAX06(4309)3835

シニア世代向け 相続・生前対策セミナー&相談会

◆日本赤十字社と学ぶ、明日を守る介護と防災・相続・生前対策セミナー 4月5日(日)10時～12時30分 50人

◆専門家による大相談会 4月5日(日)13時～17時 30人 不動産・相続・税金・法律・保険など

◆夢広場(布施駅前) 市内在住の方 ※いずれも申込先着順。 3月25日(水)～4月3日(金)に電話で

日本リレーションサポート協会 080(6471)5601 高齢介護課 06(4309)3185、FAX06(4309)3814



イベント・スポーツ

枚岡公園 草花ハイキング



4月19日(日)9時30分～15時 ※前日17時の天気予報で当日の降水確率が40%以上の場合は中止。 25人(申込先着順) 中学生以上=300円 小学生以下=100円 弁当、飲み物、雨具 4月1日(水)10時から電話で 枚岡公園管理事務所 072(981)2516、FAX072(982)8725

楽café 若年性認知症本人交流会

4月28日(火)10時30分～11時45分 若年性認知症の方とその家族 100円 基本事項(16面に掲載)をファクスまたは電話で 地域包括ケア推進課 06(4309)3013、FAX06(4309)3814

イコーラムバースデー

イコーラムが開設された4月に記念イベントを開催します。 4月26日(日)13時～15時 100人(当日先着順) 高校生による吹奏楽コンサート(小編成)&ダンスパフォーマンス、人形劇公演 ※1歳以上の就学前幼児の保育あり(定員10人)。 保育希望の方は基本事項(16面に記載)を4月23日(木)までに電話で(ファクス、Eメール、直接も可) ※詳しくは、イコーラムウェブサイトをご覧ください。

イコーラム(男女共同参画センター) 072(960)9201、FAX072(960)9207、ikoramu@nifty.com





**市長杯  
市民グラウンド・ゴルフ大会**

☎ 5月22日(金)8時30分から ※雨天時は25日(月)に順延。 ☎吉田春日グラウンド ☎市グラウンド・ゴルフ協会登録者以外の市内在住・在勤(いずれか)の方 ☎60人(申込先着順) ☎300円 ☎4月23日(木)10時～11時30分に文化創造館2階に直接  
☎市グラウンド・ゴルフ協会「大西」06(4980)8184 ▷市民スポーツ支援課 06(4309)3282、FAX06(4309)3849

**市民コミュニティゲートボール大会**

☎ 5月26日(火)8時～12時30分 ※雨天時は6月2日(火)に順延。 ☎吉田春日グラウンド ☎市内在住・在勤(いずれか)の方で編成した3人～5人のチーム ☎15チーム(申込先着順) ☎変則リンク戦(競技時間は30分) ☎1人300円 ☎電話連絡のうえ、申込用紙と料金を4月30日(木)までに直接 ※5月2日(土)にくすのきプラザ(若江岩田駅前)で組合せ抽選会を実施。  
☎市ゲートボール協会「田中」072(964)3066  
☎市民スポーツ支援課 06(4309)3282、FAX06(4309)3849

**相談 ?**

**人権相談**

◆特設相談  
☎ 4月14日(火)14時～16時 ☎4月13日(月)13時までに電話で  
☎市社会福祉協議会内人権擁護委員会 06(6789)7201、FAX06(6789)2924  
◆常設相談  
☎月曜日～金曜日8時30分～17時15分(祝休日を除く)  
☎大阪法務局東大阪支局 06(6782)5563  
◇ ◇  
☎人権啓発課 06(4309)3156、FAX06(4309)3823

**税理士による税務相談**

☎38773

☎ 4月8日(水)・22日(水)9時～12時(受付は11時30分まで。1人30分) ☎市役所本庁舎1階相談室 ☎各10人(当日先着順) ☎新規開業、相続、贈与 ※近畿税理士会東大阪支部(高井田元町2)では、火・木曜日の午後(祝休日を除く)に税全般の相談会を実施しています(近畿税理士会東大阪支部へ電話で要申込み)。  
☎近畿税理士会東大阪支部 06(7898)6002、FAX06(7177)3326  
▷税制課 06(4309)3131、FAX06(4309)3810

**弁護士による離婚・養育費・ひとり親家庭に関する法律相談**

☎30541



☎ 4月23日(木)13時～15時50分(1人30分) ☎市役所本庁舎1階相談室 ☎市内在住で20歳未満の子がいる離婚前の方、ひとり親家庭の母・父 ☎5人(申込先着順) ☎4月1日(火)から電話で  
☎子ども家庭課(4月1日から子どもまんなか政策課に変更) 06(4309)3194、FAX06(4309)3225

**ひとり親家庭のための就業相談**

☎18619

☎ 4月23日(木)10時～16時 ☎市役所本庁舎1階相談室 ☎市内在住のひとり親家庭の母・父、寡婦 ☎5人(申込先着順) ☎4月1日(火)から電話で  
☎母子家庭等就業・自立支援センター 06(6748)0263、FAX06(6748)0264  
☎子ども家庭課(4月1日から子どもまんなか政策課に変更) 06(4309)3194、FAX06(4309)3225

**不動産相談**

☎ ☎▷ 4月6日(月)・10日(金)10時～12時、28日(火)10時～14時 = ☎市役所本庁舎1階相談室 ▷ 9日(木)10時～14時 = ☎府宅地建物取引業協会東大阪八尾支部(長堂1) ※受付は各終了時間の30分前まで。いづれも当日先着順。  
☎空家対策課 06(4309)3244、FAX06(4309)3829

**建築士による相談**

☎ 4月21日(火)13時～16時 ☎市役所本庁舎1階相談室 ☎6人(申込先着順) ☎住宅の新築や耐震、消防法に関する事など ☎4月21日(火)12時までに電話または16日(水)23時59分までに市電子申請システムで  
☎建築安全課 06(4309)3245、FAX06(4309)3829

**モノづくりワンストップ相談窓口**



市内企業に精通したコーディネーターが、モノづくりに関するお悩み解決に向けて、無料で何度でもサポートします。 ☎相談内容▷部品や製品を作りたいが依頼先がわからない▷製品開発で技術について相談したい▷製造工程を見直したい▷自社製品を海外に販売したいが方法がわからない▷販路拡大に悩んでいる など ※詳しくは、(公財)市産業創造勤労者支援機構ウェブサイトをご覧ください。  
☎(公財)市産業創造勤労者支援機構モノづくりワンストップ相談窓口 06(4309)2306 ▷モノづくり支援室 06(4309)3177、FAX06(4309)3846

**納付が困難な方へ  
電話による市税の夜間納付相談**

☎ 4月20日(月)・21日(火)17時30分～20時  
☎納税課 06(4309)3148、FAX06(4309)3808

**募集**

**会計年度任用職員**

☎各申込期限までに郵送または直接 ※必要な資格など、詳しくは、市ウェブサイトをご覧ください。各担当課へお問合せください。保育課は4月1日から保育施設課に変更(電話・ファクス番号は変更なし)。



- ◆部活動指導員
  - ☎1人 ☎随時
  - ☎学校教育推進室 06(4309)3269、FAX06(4309)3838
- ◆こども園特別支援教育アシスタント
  - ☎1人 ☎随時
  - ☎学校教育推進室 06(4309)3269、FAX06(4309)3838
- ◆ケアアシスタント(学校看護師)
  - ☎3人 ☎随時
  - ☎学校教育推進室 06(4309)3269、FAX06(4309)3838
- ◆保育士・保育教諭(朝または夕)

☎若干名 ☎随時  
☎保育課 06(4309)3196、FAX06(4309)3225  
◆預かり支援員  
☎若干名 ☎随時  
☎保育課 06(4309)3196、FAX06(4309)3225  
◆特別支援員(幼保連携型認定こども園)  
☎若干名 ☎随時  
☎保育課 06(4309)3196、FAX06(4309)3225



募集のつづき

技術交流プラザ  
新規企業登録

ID 2623

技術交流プラザは、ビジネスパートナーを探す企業と優れた技術をもつ市内モノづくり企業をつなぐビジネスマッチングサイトです。現在約1200社の市内企業の技術や製品情報を掲載しており、加工依頼、部品調達、試作品作りなどに活用されています。



市内製造業者  
技術交流プラザウェブサイトで  
モノづくり支援室 06 (4309) 3177、FAX06 (4309) 3846

府営住宅の入居者

「新婚・子育て世帯向け」「一般世帯向け」「福祉世帯向け」「車いす常用者世帯向け」などの応募区分ごとに、府営住宅の入居者を年6回募集します。また、子育て世帯向け改修住戸の募集も行っています。

募集案内などの配布・受付期間

4月1日(水)～15日(木) ▷ 6月1日(月)～15日(月) ▷ 8月3日(月)～17日(月) ▷ 10月1日(水)～15日(水) ▷ 12月1日(水)～15日(水) ▷ 来年2月1日(月)～15日(月) 申込書を受付期間(消印有効)に郵送または府営住宅布



施管理センターウェブサイト ※申込みには、収入基準などの要件があります。詳しくは、募集案内をご覧ください。募集案内や申込書は、府営住宅布施管理センター、市営住宅管理センター、市役所本庁舎15階住宅政策室総務管理課・1階市政情報コーナー、行政サービスセンター、福祉事務所などで配布。その他、随時募集している住宅もあります(申込先着順)。

〒577-0056長堂1-5-6 布施駅前セントラルビル6階 府営住宅布施管理センター 06 (6789) 0321、FAX06 (6789) 0322

住宅政策室総務管理課 06 (4309) 3231、FAX06 (4309) 3834

市立小・中学校、幼稚園、  
幼稚園型認定こども園  
講師・養護助教諭

ID 28621

講師 = 小・中学校、幼稚園教諭免許を取得済みまたは取得見込みの方



養護助教諭 = 養護教諭免許を取得済みまたは取得見込みの方 電話連絡のうえ、履歴書を直接 ※申込みの際に簡単な面接あり。

小・中学校 = 教職員課 06 (4309) 3273、FAX06 (4309) 3838  
幼稚園・こども園 = 学校教育推進室 06 (4309) 3270、FAX06 (4309) 3838

市民文化芸術祭実行委員

来年3月5日(金)～7日(日)に開催予定の市民文化芸術祭の実行委員(ボランティア)を募集します。原則第1火曜日18時からの実行委員会および芸術祭の当日3日間に参加できる18歳以上の方 30人(抽選) 任用期間 6月～来年3月 基本事項(16面に掲載)と実行委員としての抱負を5月8日(金)(消印有効)までにハガキで(封書可)

〒577-0056長堂1-17-29 社会教育センター内市民文化芸術祭事務局 06 (6785) 7995、FAX06 (6789) 5212



介護予防健康入浴事業

ID 4343

4月～来年3月の原則15日に公衆浴場の入浴料の一部を割引きます(月1回、年12回を上限)。市内全ての公衆浴場 市内在住の65歳以上の方 1回300円 本人確認書類を持って浴場へ直接 ※入浴割引券を配布します(1枚つづり)。利用時にご持参ください。

高齢介護課 06 (4309) 3185、FAX06 (4309) 3814

出張図書館inリージョンセンター

4月3日(金)・5月1日(金)・15日(金) = 夢広場(布施駅前) ▷ 4月10日(金)・5月8日(金)・22日(金) = ももの広場(楠根) ☆いずれも14時～16時 図書館の閲覧・貸出し、絵本の読み聞かせ 利用カード(貸出しの場合のみ)



永和図書館 06 (6730) 6677、FAX06 (6727) 5568

後期高齢  
人間ドック受診費用の一部を助成

ID 3266

府後期高齢者医療広域連合では、後期高齢者医療被保険者を対象に、年度内1回に限り2万6000円を上限として、人間ドックの受診費用の一部を助成しています。

人間ドックの領収書(原本)、検査結果通知書一式(写しでも可)、資格確認書、口座情報がわかるもの(申請者以外の口座に振り込む場合は、申請者が自身で記入しない場合は、印鑑が必要)を持って、市役所本庁舎2階医療保険室資格給付課または行政サービスセンターへ申請してください。

医療保険室資格給付課 06 (4309) 3167、FAX06 (4309) 3804

国保・後期高齢  
所得がない方も申告を

医療保険料は、所得金額の合計をもとに決定しています。令和8年1月1日時点で19歳以上の被保険者は申告が必要になり、収入や所得がない場合や、障害年金または遺族年金のみを受給している場合は、4月15日(水)までに市役所本庁舎2階医療保険室保険料課または行政サービスセンターで必ず申告してください。

なお、確定申告や市・府民税の申告をした方、老齢基礎年金または老齢厚生年金のみを受給している方は所得申告の必要はありません。

医療保険室保険料課 06 (4309) 3168、FAX06 (4309) 3807

国民健康保険  
加入・脱退の届出は速やかに

ID 3168

会社を辞めて健康保険の資格がなくなったときや他市町村から転入してきたとき、生活保護を受けなくなったときは、速やかに国保加入の届出をしてください。加入の届出が遅れると、遡って加入することになり、最大2年間の保険料を納めていただく必要があります。

また、就職や他市町村に転出したとき、生活保護を受け始めたときは、速やかに国保脱退の届出をしてください。職場の健康保険に加入したことによる国保脱退の場合は、市電子申請システムで手続きが可能です。



国保の資格がなくなった後(職場の健康保険などに加入した日以降)に国保で医療機関にかかる場合、国保が負担した医療費を後日返還していただきます。

なお、マイナ保険証を利用している方も、健康保険の情報を切り替えるために、加入・脱退の手続きが必要です。

医療保険室資格給付課 06 (4309) 3167、FAX06 (4309) 3804

東大阪市民共済 加入受付中

令和8年度市民交通災害共済・火災共済の加入受付を4月以降も随時行っています。なお、加入申込書の各戸への配布はありません。

また、市民交通災害共済・火災共済の募集は、令和8年度をもって最終となります。令和9年度以降の募集はありません。

共済期間 4月1日(水)～来年3月31日(水) (途中加入は申込みの翌日から) 申込窓口 市役所本庁舎5階市民生活総務課、行政サービスセンター ※詳しくは、市ウェブサイトをご覧ください。



市民生活総務課 06 (4309) 3158、FAX06 (4309) 3812



**令和8年度 国民年金保険料  
月額1万7920円**

令和8年度の国民年金保険料は月額1万7920円で、前年度から410円引上げとなりました。4月上旬に年金事務所から発送される納付書で忘れずに納めてください。なお、前納すると毎月納付するよりもお得です。詳しくは、日



本年金機構ウェブサイトをご覧ください。  
東大阪年金事務所 06(6722)6001、FAX06(6725)0838  
国民年金課 06(4309)3165、FAX06(4309)3805

**小規模企業の皆さんへ  
融資制度申込みを受付**

ID 2859

市内の小規模な法人や個人事業者が資金を円滑に調達することができるよう、低利融資(保証協会の保証付き)をあっせんしています。  
資金使途 運転資金および設備資金 限度額 2000万円 利率 年0.8% 期間 7年以内 返済方法 毎月元金均等分割返済 電話で※詳しくは、市ウェブサイトをご覧ください。

産業総務課分室 06(6748)7275、FAX06(4309)3846

**オープンファクトリー こーばへ行こう!  
企業向け説明会**

工場見学のほか、ワークショップや飲食などを通じて、モノづくりのまち東大阪を身近に体感できるイベント「オープンファクトリー こーばへ行こう!」を10月30日~11月14日の金・土曜日に開催予定です。参加企業募集にあたり、説明会を実施します。4月3日(金)16時~17時 ※オンラインで開催(ZOOMを使用)。



市内モノづくり企業 申込専用ウェブサイト  
こーばへ行こう! 実行委員会事務局 (三和紙業(株) TSUNAGI 内) 06(6787)1131 ▶モノづくり支援室 06(4309)3177、FAX06(4309)3846

**上下水道局の物品・役務契約  
電子入札システムを導入**

ID 43225、42622

上下水道局(水道事業)管財課の契約における透明性・公平性・競争性の向上のため、4月から物品・役務の契約にかかる入札案件は、原則電子入札システム(市行政管理部契約課が令和7年10月から導入しているシステムと同一のもの)を用いた一般競争入札に移行します。

電子入札参加条件 ▶令和6・7・8年度入札参加有資格者名簿(物品・役務)に登録があること ▶入札前にあらかじめID・パスワードを取得していること ※ID・パスワードの登録など、詳しくは市ウェブサイトをご覧ください。

上下水道局管財課 06(6724)1221、FAX06(6721)2374

**貸し出しています  
振り込め詐欺被害などの対策機器**

ID 18881

**警告メッセージ機能**



高齢者を振り込め詐欺などの被害から守るため、振り込め詐欺被害防止機器または迷惑防止機能付き電話機を貸し出しています。

市内在住の65歳以上の方がいる世帯 貸与機器 ▶振り込め詐欺被害防止機器 ▶迷惑防止機能付き電話機 ☆各100台。いずれも申込先着順で、1世帯につきいずれか1台に限る 貸与期間 設置日から1年間 申請書を郵送または直接 ※申請書は市ウェブサイトからダウンロード可。

〒578-0912角田2-3-8 角田総合老人センター 072(962)8011、FAX072(963)2020 ▶各地域包括支援センター

高齢介護課 06(4309)3185、FAX06(4309)3814

**病児保育事業  
利用範囲を一部拡充**

ID 6023

4月1日から、病児保育事業にかかる利用範囲を一部拡充します。

対象施設 もりっこ(日下町4)

10人(従来は9人) 保育所(園)および幼稚園に通所(園)している乳幼児~小学校6年生(従来は小学校3年生まで) ※利用料金など、詳しくは市ウェブサイトをご覧ください。

子どもすこやか部施設給付課(4月1日から保育給付課に変更) 06(4309)3302、FAX06(4309)3817

**小学校新1年生へ  
トライくん型防犯ブザーを配付**

市内在住で今春小学校に入学する新1年生を対象にトライくん型防犯ブザーを配付します。



市立小学校・義務教育学校前期課程の新1年生には、入学時に各学校から配付します。市立以外の小学校新1年生は申込みください。

基本事項(16面に掲載)と児童名、生年月日、学校名をハガキで 577-8521市役所学校教育推進室 06(4309)3268、FAX06(4309)3838

**春の列車内安全活動強化期間**

4月13日からは、ちかんなど性犯罪追放のための春の列車内安全活動強化期間です。期間中は、列車内や駅構内の警戒を強化します。

**◆府警察あまち公式 YouTube  
チャンネル**

「鉄道警察隊の防犯教室」を公開しています。



鉄道警察隊ちかん被害相談窓口 06(6885)1234

危機管理室 06(4309)3130、FAX06(4309)3858

**PFOSとPFOAが水質基準項目  
に加わります**

ID 39391

PFAS(有機フッ素化合物)の中で代表的なPFOSとPFOAが令和8年度から国の水質基準項目に追加されます。

上下水道局では、PFOSとPFOAに対し、令和3年度から水質検査によるモニタリングを実施しています。令和7年度の本市の水道水は1リットル中7ng~14ngであり、国の基準値50ngを大きく下回っています。

検査結果は市ウェブサイトで公表しています。なお、検査が計画性と透明性をもつように、毎年水質検査計画を策定しています。策定した令和8年度の計画は市ウェブサイトまたは上下水道局水道庁舎で閲覧できます。

配水施設課(4月1日から配水施設室に変更) 06(6724)1221、FAX06(6721)2374

**就労支援センター  
開館場所が変わります**

ID 4456

市では、就労や就職活動を支援するため、相談窓口を開設しています。意岐就労支援センター、永和就労支援センターでの相談業務は、6月30日(火)で終了し、7月1日(水)からは布施就労支援センターのみになります。

月曜日~金曜日9時~17時30分 電話で

布施就労支援センター(就活ファクトリー東大阪内) 06(4306)5475、FAX06(4306)5160

労働雇用政策室 06(4309)3178、FAX06(4309)3846

**市役所本庁舎の窓口業務の  
一部を開設します  
毎月第4土曜日の9時~12時**

住民票などの証明発行、転出入届、市税関係など ※詳しくは、市ウェブサイトをご覧ください。



### 市民美術センター

☎申 ☎ 578-0924 吉田6-7-22  
072 (964) 1313、FAX072 (964) 1596



市民美術センター  
ウェブサイト

#### 4月～7月のカルチャー講座

☎ 4月1日(休)から直接 ※いずれも申込先着順。



曜日	内容
火曜日	オカリナ、折り紙、和裁と着物リメイク、仏画、ゆるく彩る水彩アート
水曜日	絵手紙、水墨画、ピアノブループレッスン、フラワーアレンジメント、ゴスペル、琴
木曜日	書道、水彩画・色鉛筆アート、ボイストレーニング、クラシックギター、絵画基礎
金曜日	池坊いけばな、ハワイアンリボンレイ、ソラフラワー、源氏物語、韓国文化、似顔絵、篆刻
土曜日	ピース、デッサン、ウクレレ、ハワイアンウクレレ、新感覚日本画
日曜日	フラワーアレンジメント

※受講料は講座ごとに異なります。別途教材費が必要な場合があります。

#### 企画展「下村優介 切り絵の世界 紙と生命の境界線」

世界を股にかけ活躍する現代切り絵作家・下村優介さんによる作品を展示します。 ☎ 4月23日(休)～5月10日(日)10時～17時 ※入館は16時30分まで。

##### ◆ワークショップ「展示作品づくりに参加しよう」

☎ 4月11日(土)・12日(日)10時から・14時から ☎ カッターが補助なしで使える方(小学校中学年程度から) ☎ 各20人(抽選) ※小学生は保護者要参加。 ☎ 4月2日(休)までに申込専用ウェブサイトで ※1申込み4人まで。



##### ◆アーティストによるギャラリートーク

☎ 4月29日(祝)14時～15時 ※申込不要。

##### ◆ワークショップ「アーティストによる切り絵教室・トライくんといっしょにトライくんの切り絵にトライ！」

☎ 5月2日(土)10時から・14時から ☎ カッターが補助なしで使える方(小学校中学年程度から) ☎ 各20人(抽選) ※小学生は保護者要参加。 ☎ 500円 ☎ 4月22日(休)までに申込専用ウェブサイトで ※1申込み4人まで。



※月曜日(月曜日が祝休日の場合は翌平日)は休館。詳しくは、市民美術センターウェブサイトをご覧ください。

### 東大阪アリーナ

☎申 ☎ 577-0804 中小阪4-7-60  
06 (6726) 1995、FAX06 (6726) 1994



東大阪アリーナ  
ウェブサイト

#### ピックルボール体験会

テニス、バドミントン、卓球を組み合わせたニュースポーツです。

☎ 4月6日(月)・13日(月)・20日(月)19時15分～20時15分 ☎ 中学生以上の方 ☎ 各10人 ☎ 500円 ☎ 貸室内用シューズ、飲み物 ☎ 電話または直接

#### バルーンアートはじめての一步

風船の持ち方から学ぶ、初めての方向けの教室です。

☎ 5月14日(休)・6月11日(休)・7月9日(休)10時～11時(計3日間) ☎ 4830円 ☎ 16歳以上の方 ☎ 20人 ☎ 電話または直接 ※4月9日(休)10時～11時に体験会(1610円)あり。

#### トレーニングルーム登録講習

実施日	時間
4月12日(日)・18日(土)・19日(日)・25日(土)	11時～11時30分・15時～15時30分
4月13日(月)・16日(木)・20日(月)・23日(木)	15時～15時30分
4月15日(水)・22日(水)	14時～14時30分・19時～19時30分
4月17日(金)・24日(金)	11時～11時30分

☎ 高校生以上の方 ☎ 各6人 ☎ 510円 ☎ 4月1日(休)から電話で

#### 簡単リフレッシュヨガ体験会

☎ 4月22日(休)19時15分～20時15分 ☎ 18歳以上の方 ☎ 5人 ☎ 500円 ☎ 飲み物 ☎ 電話のうえ、料金を直接

※いずれも申込先着順。詳しくは、東大阪アリーナウェブサイトをご覧ください。

### 文化創造館

☎申 ☎ 577-0034 御厨南2-3-4  
06 (4307) 5772、FAX06 (4307) 5778 (9時～20時)



文化創造館  
ウェブサイト

#### メジャーデビュー10周年記念 ベリーグッドマン "Party Monster" TOUR 2026～応援歌もやるよ

☎ 5月9日(土)17時開演 ☎ 文化創造館 Dream House 大ホール ☎ ▷一般=7800円 ▷3歳以上中学生以下=5000円 ※全席指定。 ☎ 3月21日(土)10時から文化創造館ウェブサイトまたは電話で ※1申込み4枚まで。



#### CS No.47「オリジナルねこ皿を作ろう」

☎ 5月30日(土)10時30分～12時30分・14時30分～16時30分 ☎ 文化創造館創造支援室 A1 ☎ 各9人(申込先着順) ※小学生は保護者要参加。 ☎ 2000円 ☎ 4月2日(休)10時から ※1申込み2人まで。



#### 羽毛田文史 ソロコンサート image la plume 2026

☎ 7月11日(土)14時開演 ☎ 文化創造館 ジャトーハーモニー小ホール ☎ 8000円 ※全席指定。未就学児入場不可。 ☎ 販売中 ※1申込み4枚まで。



※窓口は一般販売日の翌日10時から残席がある場合のみ販売。チケットの購入方法など、詳しくは文化創造館ウェブサイトをご覧ください。

☎▷チケット販売について=文化創造館チケットセンター 0570 (08) 1515 (10時～18時) ▷その他イベントについて=文化創造館



## 定例相談

※いずれも無料。原則祝休日は行いません。

相談名	内容・問合せ先
弁護士による法律相談 1週間前から予約が可能。 1人30分。内容にかかわらず 同月内に1回限り。  5月7日(休)～13日(休)の実施 分の受付は、4月27日(月)9 時から(申込先着順)。	◆本庁1階相談室 月・水・金曜13時～16時、第2火曜17時30分～20時、第 4土曜9時～11時30分 06 (4309) 3104、FA06 (4309) 3801 (市政情報相談課)  ◆リージョンセンター いずれも13時～16時 06 (4309) 3104、FA06 (4309) 3801 ▷日下=奇数月の第2火曜 ▷四条=第2・4木曜 ▷中鴻池=偶数月の第4火曜 ▷若江岩田駅前=第1・3木曜 ▷楠根=偶数月の第2火曜 ▷布施駅前=第1・3火曜 ▷近江堂=奇数月の第4火曜
司法書士による相談	◆本庁1階相談室 相続、登記、成年後見など。第3木曜10時～11時40分 (1 週間前から予約が可能。申込先着順10人) 06 (4309) 3104、FA06 (4309) 3801
行政書士による相談	◆本庁1階相談室 相続、遺言の書類作成など。第1火曜13時～15時(当日先着 順) 06 (7777) 3643 (大阪府行政書士会東大阪支部 担当 事務所)
社会保険労務士による相談	◆本庁1階相談室 各種社会保険の手続き、労働トラブルなど。第2木曜13時～ 15時30分(当日先着順10人) 06 (4309) 3104、FA06 (4309) 3801
経営相談	◆産業総務課 火・木・金曜9時45分から・13時から・15時からで予約制 06 (4309) 3174、FA06 (4309) 3846
交通事故相談	◆道路管理室 月・火・木・金曜9時～16時で予約制 06 (4309) 3223、 FA06 (4309) 3836
ひきこもり相談	◆くろみ東大阪(荒川3) ひきこもり状態にある方とその家族などのための電話・来 所相談。月～金曜9時～17時30分で予約制 06 (6727) 0535  ◆生活支援課 くろみ東大阪の本庁出張相談。月曜10時～17時で予約制 06 (4309) 3182、FA06 (4309) 3848
弁護士による人権法律相談	◆人権文化センター いずれも13時～16時で予約制 ▷荒本=第2火曜 06 (6788) 7424、FA06 (6788) 2456 ▷長瀬=第4火曜 06 (6720) 1701、FA06 (6729) 9171
総合生活・人権・進路選択 支援相談	◆人権文化センター いずれも月～金曜9時～17時で予約不要 ▷荒本=06 (6788) 7424、FA06 (6788) 2456 ▷長瀬=06 (6720) 1701、FA06 (6729) 9171
ヤングケアラーに関する相談	◆はぐくむ子どもセンター 月～金曜9時～17時30分 06 (4309) 3197
教育・子育て相談など	◆子育て相談ダイヤル 24時間365日対応 0800 (300) 7920
	◆すこやかテレホン 火～土曜10時～16時 06 (6721) 9174、FA06 (6721) 9874 ※留守番電話(時間外)でも受付可。
	◆教育センター(来所相談) 月～金曜・第2・3土曜9時～17時30分(初回は月～金曜の み)で予約制 06 (6727) 0113、FA06 (6729) 8261
	◆子どもの悩み相談(保護者・市民専用電話相談) 月～金曜9時～17時30分 06 (6720) 7867
	◆いじめ・悩み110番(子ども専用電話相談) 月～金曜9時～17時30分 06 (6732) 0110

相談名	内容・問合せ先
教育・子育て相談など	◆子育て支援センター ▷来所・個別相談=月～土曜9時30分～16時(鴻池、長瀬、 荒本は土曜は午前のみ) ▷電話相談(随時)=月～土曜9時～17時 ▷発達相談・子育てサポーター相談は月1回 ▷鴻池=06 (6748) 8251、FA06 (6743) 0577 ▷あさひっこ(月曜は休館、第2・4日曜は開館)=072 (980) 8871、FA072 (985) 1055 ▷長瀬=06 (6728) 1800、FA06 (6728) 2413 ▷荒本=06 (6788) 1055、FA06 (6788) 2597 ▷もっこ=06 (4306) 4151、FA06 (4306) 3080 ▷ゆめっこ(祝休日も開館)=06 (6748) 0210、FA06 (6748) 0257 ▷そらっこ=072 (940) 7009、FA072 (940) 7014  ◆はぐくむ子どもセンター 月～金曜9時～17時30分 06 (4309) 3197
	◆消費生活センター 月～金曜9時30分～16時(来所相談は予約制) 072 (965) 0102、FA072 (962) 9385
労働問題の相談 職業紹介や斡旋は行いま せん。	◆労働雇用政策室 月～水・金曜9時～12時・12時45分～17時30分 06 (4309) 3179、FA06 (4309) 3846  ◆ユトリート労働相談 火・金・土曜9時～17時 06 (6721) 6000、FA06 (6721) 1212 (勤労市民センター)、✉info_higashioosakakinroh@ house-bs.co.jp
CSW(コミュニティソー シャルワーカー)による福祉 なんでも相談 高齢者や障害者、子育て中の方 などの暮らしの中の困りごと や悩みごとの相談。予約不要。 072(962)8011、FA072(963) 2020(角田総合老人センター)	◆市民プラザ ※いずれも13時30分～16時。1月は休止。 ▷中鴻池=第1金曜 ▷若江岩田駅前=第1月曜 ▷布施駅前=第1水曜 ▷近江堂=第1木曜  ◆LINE相談 ID:@184blpyi
医療相談 医療機関とのトラブルの仲介 はできません。	◆地域健康企画課 医療に関する相談。月～金曜10時～16時 072 (960) 3801、FA072 (960) 3806  ◆市立東大阪医療センターがん相談支援センター がんに関する不安や悩み、療養生活への疑問や相談。9時～ 17時(受付は16時30分まで) 06 (6783) 3466
救急車の要請相談	◆救急安心センターおおさか 病气やケガで救急車を呼ぶかどうか迷った場合などに。24 時間365日対応 #7119または06 (6582) 7119
イコーラム みんなの相談室	月曜休館(祝休日の場合は翌平日が休館) ▷女性相談員による電話相談=火～日曜10時～16時 072 (960) 9206 ▷男性相談員による電話相談=第1土曜13時～17時、第3水曜 19時～21時 072 (966) 5002 ▷面接相談(予約制)=火～日曜10時～16時 072 (960) 9205 ※夜間も可。相談員は男性・女性どちらも可。 ▷弁護士相談(予約制)=相談実施日は弁護士と日程調整のうえ、 決定 072 (960) 9205 ※弁護士は男性・女性どちらも可。 ▷外国語での相談(予約制)=イコーラム(日本語が話せる 方) 072 (960) 9205(火～日曜10時～16時) /多文化 共生情報プラザ(日本語が話せない方) 06 (4309) 3311(火～金曜10時～16時) ▷メール相談=✉e-soudan@nifty.com ※毎日受付。返 信は休館日・送信日を除いて3日以内。
	◆東大阪市配偶者暴力相談支援センター(DV相談室) 月～金曜9時～17時30分 06 (4309) 3191
外国語での相談	◆多文化共生情報プラザ 06 (4309) 3311 ▷英語、中国語、韓国・朝鮮語=月～金曜9時～17時30分 ▷ベトナム語=火・金曜10時～17時30分 ※その他の言 語については翻訳機などで対応。
若者の自立・就労相談 職業紹介や斡旋は行いま せん。	◆イコーラム 第2水曜13時～17時 06 (6787) 2008、FA06 (6787) 2018 (中河内地域若者サポートステーション)

どっちが強い、決めようや。

# OSAKA DERBY

## 花園近鉄ライナーズ

VS

## レッドハリケーンズ大阪

### 2026.4.4(Sat) 14:30 KO

### HANAZONO RUGBY STADIUM

市ヘラグビーの普及・促進へのアドバイスを行う「ラグビーのまち東大阪アドバイザー」である花園近鉄ライナーズ。4月4日にはホストスタジアムの花園ラグビー場で、レッドハリケーンズ大阪との「大阪ダービー」が開催されます。



市内の小学生がデザインした3rd ジャージを着用

花園近鉄ライナーズでは、普及活動の一環として、ジャージデザインを市内の小・中学生が考案し、選手たちがグランプリを決定する「ライナーズ未来ジャージコンテスト」を実施しています。2025-26シーズンは、11校358枚の作品の中から当時長堂小学校6年生の西島千夏さんがグランプリを受賞。西島さんがデザインした3rd ジャージを選手たちが本試合で着用します。

西島千夏さんのデザインがグランプリ

## ライナーズを応援しよう!

### 市高齢者招待事業 70歳以上の方を無料招待



園園▷4月4日(土)14時30分から=対レッドハリケーンズ大阪戦  
▷4月25日(土)14時30分から=対清水建設江東ブルーシャークス戦  
▷5月10日(日)12時から=対豊田自動織機シャトルズ愛知 **席種**A自由席(メインスタンド・バックスタンド) 園市内在住の70歳以上の方(昭和32年4月1日以前に生まれた方) ※申込不要。受付で本人確認書類が必要です。詳しくは、市ウェブサイトをご覧ください。  
園花園・スポーツビジネス戦略課 06(4309)3019、FAX06(4309)3849

### 花園近鉄ライナーズホストゲーム 市民を無料招待

園園園▷4月4日(土)14時30分から=対レッドハリケーンズ大阪戦/1500人/4月3日(金)まで ▷4月25日(土)14時30分から=対清水建設江東ブルーシャークス戦/1000人/4月6日(月)~24日(金) ▷5月10日(日)12時から=対豊田自動織機シャトルズ愛知/1500人/4月20日(月)~5月9日(土) 園市内在住の方 ※いずれも申込先着順。1人4枚まで。  
**席種**B自由席(バック・南スタンド) 園各申込期間に市ウェブサイトで ※ Japan Rugby IDの登録(無料)が必要。なお、チケット発行には、1枚につきシステム手数料220円が必要です。  
園▷花園・スポーツビジネス戦略課 ▷花園近鉄ライナーズ無料招待コールセンター 050(5846)4028(月曜日~金曜日10時~17時(祝休日を除く))

### マニーカードで小・中学生を ホストゲームに無料招待



花園近鉄ライナーズでは、市内の小・中学生を対象に、ホストゲーム全試合に無料招待する案内カード「マニーカード」を贈呈しています。この取組みは、南アフリカ代表の司令塔としてワールドカップ優勝経験をもち、今シーズンより花園近鉄ライナーズに加入したマニー・リボック選手が「地域の子どもたちに花園に来てプレーを直接見てほしい」と語ったことをきっかけに実現。試合当日に市内の小・中学校で事前配布されたマニーカードをインフォメーションで提示すると、観戦チケットと引き換えます。詳しくは、花園近鉄ライナーズウェブサイトをご覧ください。



※令和8年度に入学する小学校新1年生にもマニーカードを贈呈予定ですが、カードは入学後の受渡しとなります。4月4日の試合を観戦希望の新1年生は、試合当日に花園近鉄ライナーズのインフォメーションで入学予定の学校名と氏名を記入すると観戦チケットをお渡しします。なお、新中学1年生は小学校6年生時に配布したものを使用できます。

新1年生の皆さん、小・中学校へのご入学おめでとうございます!新たに始まる毎日が、勇気と挑戦であふれる素晴らしい時間になりますように。ぜひマニーカードを持って花園ラグビー場に来てください!グラウンドで全力プレーを見せます。大きな声で応援してくれたら、もっと強くなれます!花園で会えるのを楽しみにしています!



古紙配合率70%再生紙を使用しています

市政だよりの配布に関する  
お問合せはこちら

配布事業者 NTTタウンページ  
コールセンター

0120 (586) 986  
(月曜日~金曜日9時~17時(祝休日を除く))

HIGASHI-OSAKA

〒577-8521 東大阪市荒本北一丁目1番1号  
06(4309)3000、FAX06(4309)3822  
発行: 東大阪市長公室広報広聴室広報課  
発行日: 毎月1日

市ウェブサイト 市LINE公式アカウント

市の人口と世帯(令和8年2月28日現在)  
人口: 47万8223人  
世帯: 25万5531世帯

市政だよりの記事中にIDを掲載しています。市ウェブサイトの検索ボタンにIDを入力すると、関連するページを見ることができます。