

環境を守るために  
私たちにできること

## 特集 環境月間



### Topic

- いっしょに働きませんか 市職員・消防吏員を募集 ————— 4
- 子ども誰でも通園制度(仮称)を試行実施 市内実施園で受入れ ————— 5
- 若年がん患者在宅療養支援事業 ————— 6

市政だよりのタイトルには、東大阪フォントを使用しています。東大阪フォントは、企業同士のつながりや東大阪で生まれる部品がつながることさまざまな製品となり、世界をつなげていることをイメージした、オリジナルのフォントです。



# 環境を守るために 私たちにできること



6月は、一人ひとりが環境保全の重要性を認識するための「環境月間」、また6月5日は「環境の日」です。

美しい地球を未来に引き継いでいくためには、全ての人が環境について考え、行動していく必要があります。皆さんも毎日の生活を見直し、工夫をしてみてください。今回の市政だよりでは、皆さんが今日からできるエコな行動を紹介します。

環境企画課 06(4309)3198、FAX06(4309)3829

## 家庭でできるデコ活アクション

皆さんは「環境に良い生活ってどんなものか想像がつかない」「なんだか難しそう」こんな風に考えていませんか。実は日常の心がけ一つで、デコ活アクションができます。お財布にもやさしい、日常の中でできるエコな取り組みをご紹介します。

### 洗濯・掃除(分別)

- 1 洗濯物はできるだけまとめて洗う  
▶ 年間CO<sub>2</sub>削減量約2.9kg!  
年間約4510円節約!  
定格容量(洗濯・脱水容量:6kg)の4割を入れて洗う場合と、8割を入れて洗う回数を半にした場合の比較
- 2 部屋を片付けてから掃除機をかける  
▶ 年間CO<sub>2</sub>削減量約2.7kg!  
年間約170円節約!  
利用する時間を、1日1分短縮した場合
- 3 エアコンのフィルターを月1・2回掃除する  
▶ 年間CO<sub>2</sub>削減量約15.6kg!  
年間約990円節約!  
フィルターが目詰りしているエアコン(2.2kW)とフィルターを清掃した場合の比較
- 4 リサイクルマークを確認してごみを正しく分別する

### お風呂・トイレ・照明

- 5 シャワーは不必要に流したまにしない  
▶ 年間CO<sub>2</sub>削減量約28.7kg!  
年間約3210円節約!  
45°Cの湯を流す時間を1分間短縮した場合
- 6 使わない時は便座のフタを閉める(温水洗浄便座)  
▶ 年間CO<sub>2</sub>削減量約17kg!  
年間約1080円節約!  
フタを閉めた場合と、開けっぱなしの場合の比較
- 7 電球型LEDランプに取り替える  
▶ 年間CO<sub>2</sub>削減量約43.9kg!  
年間約2790円節約!  
54Wの白熱電球から9Wの電球型LEDランプに交換(年間2000時間使用)に交換した場合の比較



## 🍏デコ活とは

「デコ活」とは、「脱炭素につながる新しい豊かな暮らしを創る国民運動」の愛称であり、「CO<sub>2</sub>を減らす(Decarbonization: 脱炭素)」、「環境に良いエコ(Eco)」を含む「デコ」と「活動・生活」を組み合わせた新しい言葉です。暮らしをより豊かにして脱炭素などに貢献していくものは、全てデコ活アクションです。今回の市政だよりに掲載している省エネ方法も「デコ活」の1つです。

### お出かけ・買い物

- 8 車で移動のときは、加速・減速の少ない運転を心がける  
▶ 年間CO<sub>2</sub>削減量約68kg!  
年間約4190円節約!
- 9 徒歩や自転車、公共交通機関で移動する
- 10 出かけるときはマイボトルやマイバッグを持っていく
- 11 詰替え用製品を積極的に選ぶ
- 12 通販で購入したものは日時指定や宅配ボックスを活用し、1回で受け取る

### 食事

- 13 冷蔵庫にものを詰め込みすぎない  
▶ 年間CO<sub>2</sub>削減量約21.4kg!  
年間約1360円節約!  
詰め込んだ場合と、半分にした場合の比較
- 14 食品ロスの削減のため、冷蔵庫などを整理し、食品を買いすぎない。食べ残さない

## エコでお得なリユースを始めましょう

リユース(再使用)とは、一度使用され、不要となったものを再び使用することです。市の連携事業者が運営するサービスなどを活用して、環境にやさしく、お財布にもやさしいリユースを始めましょう。 ※取引に関する責任は負いかねます。利用に際しては、各サービスの利用規約をご確認ください。



ジモティーとは、地域の情報サイト・スマートフォンアプリで、不要品の譲渡・売却など「地元の掲示板」として活用されています。収集に手数料がかかる大きなごみも、ジモティーを活用すれば無料でリユースできます。



「おいくら?」では、複数のショップの買取価格を比較し、不要品を手間なく売却することができます。まだ使えるものを処分費用を支払って廃棄する前に、売却することでリユースに繋がらないか一度検討しましょう。



環境社会推進課 06(4309)3199、FAX06(4309)3829



## 環境月間のイベント

環境社会推進課 06(4309)3199、FA06(4309)3829

### プラごみ削減

#### レジ袋削減キャンペーン アンケートに答えてトライくんエコバッグを手に入れよう！

マックスバリュ東鴻池店で、買い物にいられた方にレジ袋の購入などに関するアンケートを実施します。アンケート回答者には、トライくんエコバッグをプレゼントします。レジ袋の削減にご協力ください。 ※トライくんエコバッグは数に限りがあります(先着100人)。

📅6月25日(火)10時30分～12時30分 📍マックスバリュ東鴻池店(東鴻池町1-6-30)

デコ活宣言の他に、市では「東大阪市プラスチックごみゼロにトライ！宣言」も行っています。マイバッグやマイボトルの利用促進をはじめとする使い捨てプラスチックの使用削減などの取組みを進めています。

### 食品ロス削減

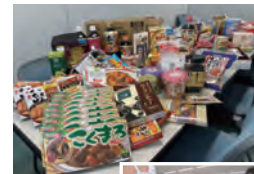
#### 家庭で使い切れない食品はありませんか？ フードドライブを実施！

家庭で使い切れない食品を集め、子ども食堂やフードバンク団体などに寄付する「フードドライブ」を、6月16日(日)に開催される食育フェスタ(5面に掲載)で実施します。

📅6月16日(日)10時～16時 📍ニトリモール東大阪(西岩田2-3-25) **対象食品**▷賞味期限が記載されている、有効期限まで2か月以上あるもの ▷未開封で、包装や外装が破れていないもの ▷常温保存のもの ※期限が外国語表記のもの、生鮮食品、アルコール類、瓶詰めのもの、サプリメント・薬、手作りのものは受け付けできません。

#### ◆前回実施の結果

3月4日～15日に市役所本庁舎で実施したフードドライブでは、約260点(約43kg)の食品が集まりました。集まった食品は、市内の子ども食堂に提供しました。ご協力ありがとうございました。



市役所本庁舎で実施したフードドライブの様子



### 啓発イベント

#### 環境問題をもっと身近に 永和図書館・花園図書館・四条図書館に特設コーナーを開設

環境月間の期間中、環境問題を身近に感じてもらうため、永和図書館・花園図書館・四条図書館で特設コーナーを設置します。特設コーナーでは、マイボトルやエコバッグなどの啓発品や司書が選ぶ環境問題に関する図書を展示します。

また、開催期間中の各図書館では、トライくんエコバッグを配布します。 ※トライくんエコバッグは数に限りがあります。配布には条件があります。詳しくは、市ウェブサイトをご覧ください。

📅📍▷四条図書館=5月28日(火)～6月23日(日) ▷花園図書館=5月29日(水)～6月24日(月) ▷永和図書館=6月1日(土)～30日(日)



### 事業者向け

#### 中小事業者でも取り組みやすい認証・登録制度！ エコアクション21導入説明会を実施

脱炭素など環境に配慮した経営を進めたい事業者向けに、環境省が策定した「エコアクション21」の取得を全面的にサポートするための導入説明会を実施します。説明会後には個別相談会もありますので、ぜひ参加ください。

📅7月19日(金)13時30分～15時30分 📍市役所本庁舎18階会議室1・2 📍30人(申込先着順) 📍市電子申請システムまたは申込書をファクスもしくはEメールで ※申込書は市ウェブサイトからダウンロード可。

📍環境企画課 06(4309)3198、FA06(4309)3829、✉ kanyakikaku@city.higashiosaka.lg.jp



#### エコアクション21を取得するメリットは？

- SDGsの取組みの達成に寄与できる
- 取引先の条件に対応することができる
- 消費者からの信頼を獲得できる
- 低利融資制度を受けられることができる
- 取組結果が「環境経営レポート」として公表されるなど

## 省エネに関するさまざまな補助制度を設けています

### 家庭用再生可能エネルギー設備やZEHの取得費用の一部を補助



市では、再生可能エネルギー設備などを住宅に設置する費用または、ZEH(※)を新築・購入する費用の一部を補助します。補助対象者の要件など、補助金交付要綱および募集要領で必ず確認のうえ、申請してください。なお、補助を受けた方には、市の地球温暖化防止に関する取組みへの参加などにご協力いただく場合があります。

(※)住宅の高断熱化や太陽光発電設備などで、年間で消費するエネルギー量の収支をおおむねゼロとすることを目的とした住宅。

📅募集期間 6月3日(月)～来年2月28日(土)(土・日曜日、祝休日を除く) **対象事業**▷太陽光発電設備=発電出力1kW当たり2万円(上限8万円)または対象経費の2分の1の金額のいずれか低い額/140件程度 ▷エネファーム=上限4万円または対象経費の2分の1の金額のいずれか低い額/200件程度 ▷蓄電池=上限5万円または対象経費の2分の1の金額のいずれか低い額/140件程度 ▷ZEH=上限25万円または対象経費の2分の1の金額のいずれか低い額/20件程度 ☆いずれも申込先着順で予算を上回った場合は終了 📍申請書類を直接 ※申請書類は、市ウェブサイトからダウンロード可。郵送で申請書類を請求する場合は、住所、氏名を記入し、210円分の切手を貼った返信用封筒(角2:A4サイズ)を同封してください。

📍環境企画課

### 事業者用太陽光発電設備導入促進事業補助金



市では、事業者の方が事業所などに新たに太陽光発電設備を設置する際の費用の一部を補助します。

📅募集期間 6月3日(月)～来年1月31日(金)

📍補助金額 発電出力1kW当たり2万円(上限100万円(50kWまで)または対象経費の2分の1の金額のいずれか低い額)

📍募集件数 8件程度 ※申込先着順で予算を上回った場合は終了。

📍市電子申請システムで ※市電子申請システムでの申請が難しい場合は、環境企画課までご連絡ください。補助対象者など、詳しくは市ウェブサイトをご覧ください。

📍環境企画課



市電子申請システム

# いっしょに働きませんか 市職員・消防吏員を募集

今年8月と来年4月に採用する市職員を募集します。各職種に必要な資格などは、必ず募集要項をご確認ください。日本国籍の有無にかかわらず受験できます。

## 令和7年4月1日採用予定

### 事務・福祉・土木・建築・機械・電気・保健師

募集職種、採用予定人数など

職種	採用予定人数	年齢
事務	25人	平成12年4月2日～平成15年4月1日の間に生まれた方
福祉	15人	昭和50年4月2日以降に生まれた方
土木	6人	昭和50年4月2日～平成15年4月1日の間に生まれた方
建築	3人	平成2年4月2日～平成15年4月1日の間に生まれた方
機械	2人	平成2年4月2日～平成15年4月1日の間に生まれた方
電気	1人	平成2年4月2日～平成15年4月1日の間に生まれた方
保健師	11人	平成2年4月2日以降に生まれた方

※保健師の採用試験受験者のうち、希望者のみ任期付職員(育児休業等欠員代替)の採用選考に応募可能。採用試験に補欠合格または二次試験で不合格となった方から選考(5人)。

**試験日**▷一次=6月18日(火)～30日(日)／基礎能力検査(テストセンター方式) ※事務のみ6月18日(火)～23日(日)に録画面接あり。▷二・三次=一・二次それぞれの合格者に通知／職種により異なる

**合格発表(予定)**▷一次=7月5日(金)▷二次=8月9日(金)▷三次=8月30日(金)

Ⓜ5月22日(水)～6月16日(日)

## 令和6年8月1日採用予定

### 保育士

職種	採用予定人数	年齢
保育士	5人	平成6年4月2日以降に生まれた方

※採用試験受験者のうち、希望者のみ任期付職員(育児休業等欠員代替)の採用選考に応募可能。採用試験に補欠合格または不合格となった方から選考(16人)。

**試験日**▷6月15日(土)～27日(水)=基礎能力検査(テストセンター方式)▷6月23日(日)=ピアノ実技▷6月29日(土)=個別面接

**合格発表(予定)**7月5日(金)

Ⓜ5月22日(水)～6月12日(水)

## 随時採用

### 公衆衛生医師

職種	採用予定人数	受験要件
公衆衛生医師	1人	昭和44年4月2日以降に生まれ、医師免許を有し、医師としての臨床経験がある方

**選考方法** 論文、個別面接

Ⓜ5月8日(水)から ※申込受付後に、選考日時・場所を通知します。

申込みは、各申込期間に原則インターネットでのみ受け付けます。

募集要項は市ウェブサイトダウンロード可。市役所本庁舎12階人事課・1階市政情報コーナー、行政サービスセンターでも交付しています。詳しくは、市ウェブサイトをご覧ください。お問合せください。

Ⓜ人事課 06(4309)3116、FAX06(4309)3819



## 令和7年4月1日採用予定

### 消防吏員

来年4月に採用する消防吏員を募集します。日本国籍の有無にかかわらず受験できます。 ※初級区分の採用試験の有無については、6月下旬に発表します。

区分	採用予定人数	受験要件
上級	4人	平成10年4月2日～平成15年4月1日の間に生まれ、大学卒業程度の学力を有する方

**試験日**▷一次=6月15日(土)～27日(水)／基礎能力検査・性格検査(テストセンター方式)▷二次=7月上旬／体力測定、7月中旬／プレゼンテーション試験、7月下旬／個別面接試験 ※二次試験の日程は一次試験合格者に通知します。

**合格発表(予定)**▷一次=7月5日(金)予定▷二次=8月2日(金)予定 ※不合格者のみ試験成績を開示します。

Ⓜ6月12日(水)17時30分まで

※募集要項は市消防局ウェブサイトダウンロード可。消防局人事教養課、市役所本庁舎12階人事課・1階市政情報コーナー、行政サービスセンターでも交付しています。詳しくは、市消防局ウェブサイトをご覧ください。お問合せください。

Ⓜ消防局人事教養課 072(966)9661、FAX072(966)9669



# 先輩職員からのメッセージ

私は市の地域資源や文化を生かして、まちづくりに貢献したいという思いから市職員を志望しました。

市役所の業務は想像以上に多岐にわたっているので、市役所で働くイメージを掴むためにも、説明会などに参加することをおすすめします。就職活動では不安で心が折れるときもあると思いますが、東大阪市で働きたいという気持ちが大切です！

来年の春、東大阪市役所でお会いできることを楽しみにしています。



都市魅力産業スポーツ部  
花園・スポーツビジネス戦略課

子どもに関する悩みや不安のある家庭のケースワークを担当しています。お子さんやその家族の生活を支援していくため、強い責任とともにやりがいを感じています。

自分がどんな職場で働きたいか、どんな仕事ができるかもイメージしておくとお前向きに働けるとおもいます。「東大阪市で働きたい!」と思っていただけたなら、いっしょに仕事をしましょう!



子どもすこやか部  
子ども見守り相談センター子ども相談課



## こども誰でも通園制度(仮称)を試行実施 市内実施園で受入れ



全ての子どもの育ちを応援し、子どもの良質な成育環境を整備するとともに、全ての子育て家庭に対して、多様な働き方やライフスタイルにかかわらずの支援を強化する「こども誰でも通園制度(仮称)」が、令和8年度から全ての自治体での実施が予定されています。市では、本格実施に先駆けて試行的事業を実施します。

在宅で子育てをしている世帯の子どもを対象に、月に一定時間までの利用可能枠の中で、就労要件を問わず時間単位で実施施設を利用できる事業です。同年代の子ども同士で触れあうなど、家庭とは異なる経験を通じて、すこやかな育ちを支える制度です。

☑保育所などに通っていない0歳6か月～満3歳未満の子ども

☑利用時間 子ども1人につき月10時間まで

☑開始時期 令和6年7月から  
☑6月3日(月)から市電子申請システムで

### 利用までの流れ

①市に利用申請(申請完了後、通知書と利用カードを送付します)

②実施園に直接利用申込み

※利用料金は各実施園にご確認ください。詳しくは、市ウェブサイトをご覧ください。

☑本事業の制度について＝子どもすこやか部施設給付課 06(4309)3302、FAX06(4309)3817  
☑利用の申請について＝施設利用相談課 06(4309)3202、FAX06(4309)3818

実施園	事業実施日時	受入年齢	定員	問合せ先
白鳩チルドレンセンター東大阪(桜町9-5)	火～金曜日 9時～15時	0歳児	1人	072(984)8827
恵徳幼稚園(新池島町1-4-6)	火・水・金曜日 9時30分～12時30分	2歳児	4人	072(981)2393
若江こども園(岩田町3-3-29)	火・木曜日 10時～16時	1・2歳児	3人	06(6723)6640
フタバ学園(森河内西2-31-1)	月～金曜日 9時～17時	0～2歳児	6人	06(6783)1733
ひしの美保育園(菱屋西2-4-3)	月～金曜日 9時～13時	1歳未満 (令和6年 4月2日時点)	2人	06(6721)7712
はるみやこども園(荒本北1-5-44)	月～金曜日 10時～16時	1・2歳児	2人	06(6744)3857
四葉幼稚園(桜町2-17)	水曜日 10時～12時	2歳児	5人	072(982)4875
進修第二幼稚園(荒川11-7-12)	月・水・金曜日 9時30分～11時30分	2歳児	5人	06(6721)8224

※祝休日を除く。  
※利用料金は実施園により異なります。  
※事業実施日などは変更になる場合があります。  
※2歳児は満3歳の誕生日前日になった時点で本事業の対象外となります。

## 6月は食育月間・毎月19日は食育の日

6月は「食育月間」、毎月19日は「食育の日」です。市では、食育月間推進のキャンペーンを開催します。

### 食育月間推進 キャンペーン

◆野菜を食べよう！啓発ポップを市内コンビニなどで掲示

食育の授業を受けた枚岡東小学校と森河内小学校の5年生が、「野菜を食べよう！」をテーマに啓発ポップを作成しました。優秀作品4点を掲示します。



啓発ポップ

☑6月1日(土)～30日(日)

☑セブン・イレブン東大阪市内店舗、JA朝市・直売所 ※一部店舗では掲示していない場合があります。☑市内スーパーなどその他掲示協力店

### ◆食育フェスタ

食品釣りゲームやベジチェック、親子で食品ロスゲーム、スタンプラリーなどの食育に関する遊びや体験ができます。



食育フェスタ

☑6月16日(日)10時～16時

☑ニトリモール東大阪(西岩田2)

### ◆市内スーパーなどでベジチェック体験

手のひらで野菜摂取量を推定できるベジチェックや野菜スタンプの体験ができます。

☑6月11日(火)10時～11時30分＝ゆめっこ(布施子育て支援センター) ☑13日(木)10時～11時＝あさひっこ(旭町子育て支援センター) ☑19日(水)10時～11時30分＝フレスコ瓢箪山店(本町) ☑26日(火)10時～12時＝ライフ八戸ノ里店(下小阪5)

### ■野菜を食べよう！プラス1皿

厚生労働省が定めた健康日本21(第3次)では、成人1人当たりの野菜の目標摂取量を「350g」としていますが、成人の平均摂取量は280.5gと、約70g不足しています。

市で実施した令和3年度食育アンケート調査では、欠食の理由の多くは、「作るのに手間がかかる(41.5%)」「野菜料理を用意する時間がない(28.2%)」でした。

市ウェブサイトでは、「カンタン・野菜レシピー忙しいあなたの

食事に手軽に野菜をプラス！」をテーマに、1品で野菜70g以上摂れる、時短・カンタンレシピを公開しています。ぜひ活用し、野菜摂取量を増やしましょう。

☑健康づくり課 072(960)3802、FAX072(970)5821

### いま知りたい！ 食を学ぶ講座

毎月「食」に関するさまざまな知識を学べます。

☑6月6日(木)＝中保健センター／地場野菜をおいしくいただく ☑7月4日(木)＝西保健センター／守ろう！食中毒予防の三原則 ☆いずれも13時30分～15時 ☑市内在住の方 ☑20人(申込先着順) ☑市電子申請システムで(電話、直接も可)

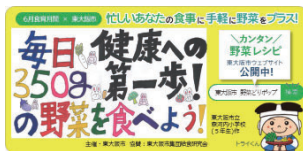
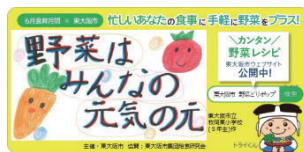


中保健センター



西保健センター

☑申中・西保健センター(中＝072-965-6411、FAX072-966-6527 西＝06-6788-0085、FAX06-6788-2916)



優秀作品に選ばれた啓発ポップ4点

# 若年がん患者在宅療養支援事業



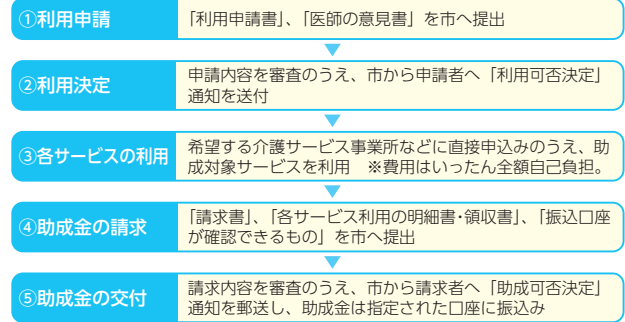
市では、今年度から若年がん患者の方が、終末期に住み慣れた自宅で安心して療養生活を過ごせるように、在宅サービスや福祉用具などにかかる費用の一部を助成します。

市内在住の18歳以上40歳未満のがん患者（利用申請およびサービス利用時点）※医師が一般に認められている医学的知見に基づき回復の見込みがない状態に至ったと判断した方に限る。

対象サービス 訪問介護、訪問入浴介護、福祉用具の貸与、福祉用具の購入 ※1か月当たりのサービス利用料の原則9割相当額を助成します（月額上限5万4000円）。

健康づくり課 072(960)3802、FAX072(970)5821

## 利用申請の流れ



# 緊急時のご利用を 休日急病診療所



土・日曜日、祝休日は市内の多くの医療機関が休診となるため、市では医師会・歯科医師会・薬剤師会の協力により、休日急病診療所を開設し、診療を行っています。

診療科目 土曜日（祝休日、年末年始を除く）＝18時～20時30分／内科、小児科 日曜日・祝休日＝10時～11時30分・13時～16時30分／内科、小児科、歯科

## 受診の際はご協力を

- 必ず診療受付時間内にお越しください
- 健康保険証や子ども医療証な

どの医療証、生活保護受給者は医療券または受給者証を必ず持参してください。提示のない場合は自費診療になります

マイナンバーカードによる保険証確認も可能です。ただし、公費医療証をお持ちの方は、医療証の原本を必ず持参してください 治療費は休日加算されるため、平日の診療に比べて割高になります

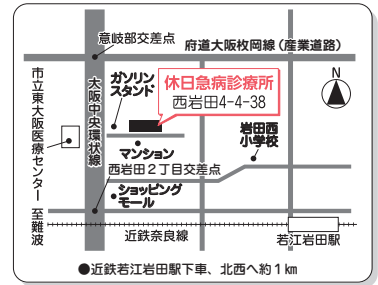
- 往診や電話予約はできません
- 受診の際は症状にかかわらずマスクの着用をお願いします

## 緊急時の電話相談

病気やケガで迷ったときや、この病院へ行ったらいいのかかわらないときなどは、医師、看護師、相談員が24時間体制で病院の案内および救急医療相談に電話で応じる「救急安心センターおおさか」（#7119または06-6582-7119）をご利用ください。また、夜間（19時～翌日8時）の子どもの急病時に看護師が相談に応じる「小児救急電話相談」（#8000または06-6765-3650）

もありません。

休日急病診療所 06(6789)1121、FAX06(6789)0178



# 令和6年度 歯科健康診査 歯科健診を受けましょう

## 成人歯科健康診査 20歳と25歳も対象に

市では、節目の年齢の方を対象に成人歯科健康診査を実施しています。壮年期以降に歯を失う原因となる歯周疾患は、40歳代を境に急増しています。対象となる方はぜひ受診し、歯周疾患の予防・早期発見に努めましょう。

市内に住居登録がある、受診日時時点の年齢が次のいずれかの方 20歳、25歳、30歳、35歳、40歳、45歳、50歳、55歳、60歳の方 65歳、70歳の方（後期高齢者医療制度の被保険者以外） 75歳、80歳の方で生活保護受給中の方（後期高齢者医療制度の被保険者以外）

※後期高齢者医療制度の被保険者は、大阪府後期高齢者医療広域

連合が実施する歯科健診を受診できます。詳しくは、実施歯科医療機関へお問合せください。

受診期間 該当年齢期間中（次の誕生日の前日まで）

問診、口腔内診査、歯科保健指導、口腔機能評価（75歳、80歳のみ）

該当年齢期間中1回に限り無料 ※健診の結果、処置などが必要となった場合の料金は受診者の自己負担となります。

市内の実施歯科医療機関に電話などで予約（市の成人歯科健診を希望する旨をお伝えください）

実施歯科医療機関など、詳しくは市ウェブサイトをご覧ください。お問合せください。



## かかりつけ歯科医をもちましょう

かかりつけ歯科医とは、痛いときにだけ行く歯科医療機関のことではありません。

長期にわたる歯科診療により、患者の治療履歴がわかります 専門医や病院と連携しています 寝たきりで通院できない方の相談や往診をしています

健康づくり課 072(960)3802、FAX072(970)5821

## 妊婦歯科健康診査

市内の実施歯科医療機関で妊婦歯科健康診査を受けることができます。妊娠中はホルモンバランスの変化によって、妊娠性歯肉炎が起りやすくなっていることなどから、しっかりとお口のケアを行

い口腔内の健康管理に気をつけましょう。妊娠中のお口のケア習慣は、生まれてくる赤ちゃんのお口のお手入れにも繋がっていきます。

市内に住居登録がある妊婦（つわりが落ち着いた安定期に受診することをおすすめします）

1回に限り無料 妊婦歯科健康診査受診券（母子健康手帳別冊に綴込み）、母子健康手帳

受診方法 母子健康手帳別冊に綴込みの妊婦歯科健康診査受診券に必要事項を記入し、実施歯科医療機関に電話などで予約のうえ受診 ※妊婦歯科健康診査を受けた方は、妊娠中の成人歯科健康診査の受診はご遠慮ください。

母子保健課 072(970)5820、FAX072(960)3809





# 令和6年度 知っておこう！国民年金

## 20歳になったら 国民年金に加入

日本国内に住む20歳以上60歳未満の全ての方に、国民年金への加入が義務づけられています。国民年金加入者を被保険者といい、3つの種別があります(表参照)。就職や退職、結婚などで国民年金の種別が変わった場合は、その都度届出が必要です。

第1号被保険者に該当する方には、日本年金機構から基礎年金番号通知書や納付書などが届きます。基礎年金番号通知書は保険料の納付確認や将来年金を受給する際に必要となりますので、大切に保管してください。納めた保険料は、全額「社会保険料控除」の対象となります。原則、保険料を納めなければ年金を受給することはできません。ただし、納めることが困難な場合は、免除や納付猶予などの制度があります。令和6年度の免除申請の受付は7月1日(月)からです。

### ◆令和6年4月分から年金額が改定

令和6年4月分からの年金額は、前年度から2.7%プラスで改定されることになりました。

なお、改定後の年金は6月からの支払いとなり、年金額は日本年金機構から送付される年金額改定通知書などによりお知らせします。

■日本年金機構 ねんきんダイヤル 0570(05)1165

### ◆年金手帳が基礎年金番号通知書に変わりました

令和4年4月以降に新たに年金に加入する方には、年金手帳に代わり基礎年金番号通知書が発行されます。すでに年金手帳をお持ちの方には発行されません。年金手帳は引き続き基礎年金番号の確認書類として使用できますので、大切に保管してください。

### ◆保険料の納め忘れがある方へ

日本年金機構では、保険料の納め忘れがある方に対して行う電話・文書による納付や免除などの申請手続きの案内を、民間事業者(株式会社)へ委託しています。

詳しくは、日本年金機構ウェブサイトをご覧ください。お近くの年金事務所までご確認ください。

## こんなときは届出を

20歳以上60歳未満の方で次に当てはまるときは、届出が必要です。なお、代理の方が届出をする場合は委任状をお持ちください。ただし、市役所国民年金課または行政サービスセンターで同一世帯の方が届出をする場合は不要です。

**届出内容**▷退職したとき=第1号被保険者へ加入▷配偶者の扶養から外れたとき=第3号から第1号へ種別変更▷扶養している第2号被保険者が65歳になったとき=第3号から第1号へ種別変更

**必要なもの**基礎年金番号の確認書類(基礎年金番号通知書、年金手帳など)、来庁する方の本人確認書類(マイナンバーカード(個人番号カード)、運転免許証など)、資

格喪失日のわかる書類(資格喪失連絡票、離職票など)

**受付時間**▷国民年金課・行政サービスセンター=月曜日～金曜日 9時～17時30分▷東大阪年金事務所=月曜日～金曜日 8時30分～17時15分(週の初めの開所日は19時まで)、第2土曜日 9時30分～16

時 ☆いずれも祝休日・年末年始を除く

◇ ◇  
■▷国民年金課 06(4309)3165、FAX06(4309)3805▷東大阪年金事務所(永和1-15-14) 06(6722)6001、FAX06(6725)0838

表 国民年金被保険者の種別

種別	第1号被保険者	第2号被保険者	第3号被保険者
対象者	自営業者、農林漁業者、学生、無職の方など	会社員や公務員など、厚生年金や共済組合に加入している方	厚生年金や共済組合の加入者(第2号被保険者)に扶養されている配偶者
納付方法	月額1万6980円(令和6年度) ご自身で納付が必要	給料から天引きされた本人負担分と事業主負担分をあわせて勤務先が納付	保険料は第2号被保険者の制度全体から拠出されるため、個別納付は不要
手続き先	市役所国民年金課、行政サービスセンターまたは東大阪年金事務所へ届出	勤務先に届出	扶養している配偶者の勤務先に届出

## 国民年金 3つの基礎年金給付

※次の3つの年金を受け取るには、一定の要件があります。

### 老齢基礎年金

令和6年度  
年金額 81万6000円(満額)  
81万3700円

20歳～60歳の40年間、全期間保険料を納付した方は65歳から満額の老齢基礎年金を受け取ることができます。また、勤めていた期間の年金は、老齢厚生年金として受け取ることができます。

### 障害基礎年金

令和6年度  
年金額 102万円(1級)  
101万7125円  
81万6000円(2級)  
81万3700円

国民年金加入中に病気やケガにより、障害の状態にある間は障害基礎年金を受け取ることができます。

### 遺族基礎年金

令和6年度  
年金額 105万8000円  
104万8500円  
(子が1人いる配偶者の場合=基本額81万6000円【81万3700円】+子の加算額23万4800円)

国民年金加入中の方が亡くなったとき、その方に生計を維持されていた「子のある配偶者」または「子」が遺族基礎年金を受け取ることができます。遺族基礎年金の支給は、子が18歳に到達する年度の末日まで(子に障害がある場合は20歳まで)です。

【】内は68歳以上の方の金額

## 情報公開・個人情報保護制度

### 令和5年度 実施状況とまとまる



市では、市と市民が情報を共有し、市政に対する理解と信頼を深めていただくための「情報公開制度」と、個人情報を適正に取り扱い保護するための「個人情報保護制度」を実施しています。

このほどまとまった令和5年度の実施状況は次のとおりです。

表1 情報公開の開示状況 (件)

	件数	内 訳					
		開示	部分開示	不開示	拒否	却下	取下げ
開示請求	343	26	294	15	2	0	6
開示申出	1227	68	1139	3	1	0	16
合計	1570	94	1433	18	3	0	22

(注) 1. 不開示には不表示(開示請求: 4件 開示申出: 2件)も含まれます。

2. 開示率 =  $\frac{\text{開示件数} + \text{部分開示件数}}{\text{開示} + \text{部分開示} + \text{不開示}(\text{不表示の件数は除く}) + \text{拒否}} \times 100$

## 個人情報保護制度

### ◆開示請求などの実施状況

個人情報の開示請求は55件でした(表2参照)。開示または部分開示を含めた開示率は97.44%です。

なお、訂正請求・利用停止請求はありませんでした。

決定に不服がある請求者は、不服申立てができます。令和5年度の不服申立ては、情報公開制度・個人情報保護制度ともにありませ

んでした。

### 開示請求などは 市政情報コーナーへ

情報公開や個人情報の開示(訂正・利用停止)請求などの受付や相談は、市役所本庁舎1階の「市政情報コーナー」で行っています。制度のことや請求書など、詳しくは市ウェブサイトをご覧ください。

■市政情報相談課 06(4309)3123、FAX06(4309)3801

表2 個人情報の開示状況 (件)

	件数	内 訳			
		開示	部分開示	不開示	取下げ
開示請求	55	11	27	12	5
訂正請求	0	0	0	0	0
利用停止請求	0	0	0	0	0

(注) 1. 訂正請求・利用停止請求欄については、「開示」を「訂正」「利用停止」に読み替えてください。

2. 不開示には不表示(11件)も含まれます。

3. 開示率 =  $\frac{\text{開示件数} + \text{部分開示件数}}{\text{開示} + \text{部分開示} + \text{不開示}(\text{不表示の件数は除く})} \times 100$



## ヤングケアラーを 知っていますか？

### Vol.1 ご存じですか？ ヤングケアラー

ヤングケアラーとは、法令上の定義はありませんが、市では「本来大人が担うような家族のケアなどを日常的に行っていることにより、子ども自身の権利が守られていないと思われる原則18歳未満の子ども」と定義づけています。

ヤングケアラーは、年齢や成長度あいに見合わない重い責任を担い、子ども自身のやりたいことができないう負担を背負い、心理的にも大きな負担を感じています。

子どもが安心して子どもらしい生活を送ることができ、そして子どもが自分のやりたいことをあきらめることなく、自分の人生を生きていくことができるよう、周りの大人たちは見守り、声をかけ、手を差し伸べるなど、ヤングケアラーにもその家族にも寄り添えるまちをめざしましょう。



### 悩みや困りごとがあれば相談を

「家事や家族の世話で大変」「家の用事で学校に遅刻、休むことが多い」「勉強する時間がとれない」などの悩みや困りごと、「あの子はヤングケアラーかもしれない」などの気づきがあれば、子ども見守り相談センター子ども相談課へお気軽にご相談ください。

子ども見守り相談センター  
子ども相談課 06(4309)3197, FAX 06(4309)3818

ヤングケアラーに  
関する相談窓口

子ども見守り相談センター  
子ども相談課  
☎ 06(4309)3197  
FAX 06(4309)3818

## テーマは「めざそう交通事故ゼロのまち」 市民会議に参加しませんか

市民の誰もが自由に参加・発言できる市民会議を開催します。会議で出された意見はプランニングチームがまとめ、市や関係団体などに提言しています。

今回は「めざそう交通事故ゼロのまち 日本一安全・安心な東大阪へ」をテーマに、自転車事故をはじめとした交通事故を防止し、安全で安心なまち東大阪を実現するために何ができるのかを考えます。

市民会議当日は、警察による交通事故に関する基調講演の後に、3つのグループに分かれ意見を出しあいます。

7月27日(土)13時～16時 開く  
すのきプラザ(若江岩田駅前) 開  
100人(申込先着順) ※1歳児～  
就学前幼児の保育と手話通訳あり  
(要予約)。基本事項(16面に掲載)  
を6月28日(金)まで  
に申込専用ウェブサイト  
(ファクス、Eメールも可)

〒577-8521市役所地域活動  
支援室 06(4309)3161、FAX06  
(4309)3812、✉chiikikatsudo@  
city.higashiosaka.lg.jp



## 令和6年度 国民健康保険料決定通知書 6月中旬に発送

令和6年度の国民健康保険料決定通知書を6月中旬に発送します。必ず納期限までに納めてください。

### 保険料の減免

減免申請は決定通知書と添付書類を持って医療保険室保険料課または行政サービスセンターへお越しください。添付書類については、決定通知書の裏面をご覧ください。お問合せください。

特別な事由のない限り、申請があった月以降の保険料が減免の対象となります。保険料が賦課された後の最初の納期限内に申請がない場合は、保険料の全額を対象とした減額はできませんのでご注意ください。

年間保険料についての減免の申請期限は7月1日(月)(必着)です。7月2日(火)以降に申請をした場合、申請月以降の保険料が減免の対象となります。また、国民健康保険の加入手続きが資格取得日から14日を過ぎていた場合は、保険料の

全額を対象とした減額ができない場合があります。

なお、減免は府内共通基準です。市独自基準の減免である高齢者・障害者・ひとり親減免は令和5年度で終了しました。

**減免の条件**▷世帯の令和6年1月1日時点で19歳以上の被保険者全員が税務署・市民税課・医療保険室保険料課のいずれかに所得申告している▷国民健康保険料の滞納がない

**減免要件**▷所得減少減免=事業または業務の不振、休廃止、失業(退職を含む)などにより、所得が著しく減少し、世帯総所得について、減免事由発生後の1か月当たりの平均所得見込額と、賦課の基となる年(令和5年)の1か月当たりの平均所得を比較し3割以上減少すること

▷災害にかかる減免=震災、風水害、火災、その他これらに類する災害により、居住する住宅について著しい損害を受けたこと

▷拘禁による減免=被保険者が

刑事施設、労務場その他これらに準ずる施設に拘禁されたこと

### 保険料の軽減

#### ◆非自発的失業者は届出を

雇用保険の特定受給資格者および特定理由離職者を対象に、離職日の翌日の属する月からその月の属する年度の翌年度末まで保険料を軽減します。保険料は、非自発的失業者の給与所得を100分の30にして算定しますので、必ず届出をしてください。

**申請に必要な物**雇用保険受給資格者証または雇用保険受給資格通知

#### ◆産前産後期間の国民健康保険料を減額

子育て世帯の負担軽減や次世代育成支援などの観点から、令和5年11月1日以降に出生予定の(出生をした)被保険者の産前産後期間の保険料(所得割額および均等割額)が減額されます。妊娠85日以降であれば、死産や流産でも対象となりますので、必ず届出をして

ください。出産予定日の6か月前から届出ができます。出産後の届出も可能です。

**申請に必要な物**母子健康手帳など(多胎妊娠の場合は人数分の母子健康手帳の写し)

※別世帯の方が申請する場合は、委任状が必要となります。

#### ◆所得申告がまだの方は必ず申告を

軽減(7割、5割、2割)は申請の必要はありませんが、判定には、収入がなくても所得申告が必要です。まだ所得申告をしていない世帯主は、必ず申告してください。

決定通知書が届いてから約1か月間は窓口が大変混雑しますので、郵送での手続きにご協力ください。なお、保険料課窓口の混雑状況はウェブサイトから確認できます。

医療保険室保険料課 06(4309)3168、FAX06(4309)3807







# マイナンバーカード 申請・受取りはお済みですか



## ◆市役所本庁舎などで申請窓口 を開設しています

後日郵送でマイナンバーカードを受け取ることができます。申請に必要な書類など、詳しくは市ウェブサイトをご覧ください。

リージョンセンターでの申請は予約が必要です（予約は希望日の前日まで）。



予約受付電話番号 06(4309) 3163

## ◆受取りと電子証明書更新などの 手続き

市役所本庁舎別館および布施臨時窓口（足代北2-2-18）でマイナンバーカードの受取りと電子証明書の手続きが可能です。受取りは予約制となっています（予約は来庁希望日の3日前まで）。

受取り予約電話番号 0570 (078)

506

## ◆電子証明書に関する問合せ先

06(4309) 3163

## ◆訪問型出張申請受付サービス



福祉施設や企業などに出張し、写真撮影から申請までの全ての手続きを行うマイナンバーカードの訪問型出張申請受付を実施しています。 ※原則5人以上参加できる場合のみ対象。

予約・相談コールセンター 06(6532) 1066 (月曜日～金曜日9時～17時30分)

市民室 06(4309) 3163、FAX06(4309) 3012

## 6月マイナンバーカード申請窓口開設日時

開設場所	開設日	開設時間
市役所本庁舎別館 1階※、 布施臨時窓口※	月曜日～金曜日(祝休日を除く)	9時～16時30分
	第4土曜日	9時～15時
ゆうゆうプラザ(日下)	14日(金)、24日(月)	10時～16時
やまなみプラザ(四条)	20日(木)、28日(金)	
グリーンパル(中瀬池)	19日(木)	
くすのきプラザ(若江岩田駅前)	18日(火)、27日(木)	
ももの広場(楠根)	13日(木)、25日(火)	
はすの広場(近江堂)	21日(金)、26日(火)	

(注) 申請窓口は行政サービスセンターとは別の窓口になりますので、ご注意ください。  
※ 受付多数の場合は、受付を早めに終了することがあります。

# スマホ教室・相談会を開催

## ◆初心者から中級者向けスマホ教室

市役所本庁舎6階OALーム 市内在住の方 各時間10人(申込先着順) ※日時、内容は表1のとおり。参加者全員にスマートフォン(体験機)を貸し出します。 6月3日(月)から電話で 情報政策課 06(4309) 3108、FAX06(4309) 3816

表1 初心者から中級者向けスマホ教室実施日

実施日	時間	講座名
6月17日(月)	10時～11時30分	初心者向け！スマホに触れてみよう(マップ・カメラ・ニュース)
	13時～14時30分	初心者向け！スマホで調べてみよう(天気・防災・Google検索)
6月18日(火)	10時～11時30分	初心者向け！スマホに触れてみよう(マップ・カメラ・ニュース)
	13時～14時30分	初心者向け！スマホで調べてみよう(天気・防災・Google検索)
6月19日(水)	10時～11時30分	便利！LINEを学ぼう(文字や写真の送信・グループトーク)
	13時～14時30分	もっと知りたい！スマホでできること(YouTube・PayPay・乗換案内)

## ◆スマホ個別相談会

1対1でスマホの疑問にお答えします。

市内在住の方 各回1人(申込先着順) ※日時は表2のとおり。

スマートフォン(あれば) 電話で

市スマホ相談コールセンター

情報政策課

表2 6月のスマホ個別相談会実施場所

実施場所	実施日	時間
東大阪市役所 1階ロビー	10日(月)、18日(火)、27日(木)	①9時～9時40分
ゆうゆうプラザ(日下)	12日(水)	②9時50分～10時30分
やまなみプラザ(四条)	7日(金)、17日(月)、26日(木)	③10時40分～11時20分
グリーンパル(中瀬池)	4日(火)	④11時30分～12時10分
くすのきプラザ(若江岩田駅前)	14日(金)、25日(火)	⑤13時10分～13時50分
ももの広場(楠根)	20日(木)	⑥14時～14時40分
夢広場(布施駅前)	5日(水)、13日(木)、24日(月)	⑦14時50分～15時30分
はすの広場(近江堂)	6日(木)、28日(金)	⑧15時40分～16時20分
永和図書館 1階マルチホール	3日(月)、11日(火)、19日(水)	1人40分間
花園図書館 3階視聴覚室	21日(金)	

市スマホ相談  
コールセンター

0120(953) 726

月曜日～金曜日9時～17時30分(祝休日を除く)

# 6月23日からは男女共同参画週間 誰もが生き生きと暮らせる男女共同参画社会をめざして

男女共同参画社会とは、性別にかかわらず、誰もが生き生きと自分らしく個性と能力を充分に発揮できる社会のことです。

6月23日からは男女共同参画週間です。期間中は、「だれもがどれも選べる社会に」をキャッチフレーズに全国でさまざまな取組みが行われます。

## ■実現に向けた市の取組み

市では、平成16年に定めた「男女共同参画推進条例」で、男女共同参画社会の実現に向けた「男女共同参画推進計画」を策定し、施策を推進しています。また、男女共同参画を進める市の拠点施設としてイコーラム(男女共同参画センター)を設置し、男女共同参画に関する正しい理解と認識をもって

もらえるようなイベントや講座の開催などを実施しています。

詳しくは、イコーラムウェブサイトをご覧ください。



イコーラム(男女共同参画センター) 072(960) 9201、FAX072(960) 9207

## ■一人ひとりができること

男女共同参画社会の実現に向けて、「男女共同参画」は誰にでも関わる身近な課題であることを一人ひとりが認識し、意識を変えていくことが大切です。

この機会に、性別によって役割を決めつけた考え方や慣習に捉われていないか、生きづらさを我慢していないか、自分自身を見つめ直してみましょう。

多文化共生・男女共同参画課 06(4309) 3300、FAX06(4309) 3823

## ■男女共同参画週間記念事業



映画「ベアテの贈りもの」公式サイトより

日本国憲法第24条の草案者のベアテ・シロタ・ゴードンさんのドキュメンタリー映画「ベアテの贈りもの」の上映会と「ベアテさん

を語る会」代表の高田朝子さんによる講演会を行います。抽選会もあります。

6月23日(日)13時～16時 150人(申込先着順) ※1歳以上の就学前幼児の保育あり(定員10人。6月15日(土)までに要申込み)。

基本事項(16面に記載)と保育の可否を電話で(ファクス、Eメール、直接も可)

◆パネル展「ベアテ・シロタ・ゴードン展～日本国憲法に男女平等の思いを込めて～」

6月15日(土)～29日(土)9時～21時30分 ※月曜日は休館。申込不要。

イコーラム ikoramu@nifty.com 多文化共生・男女共同参画課



# 大地震に備えて 耐震改修に最大100万円補助



市では、大地震の発生に備え、耐震診断・改修に対する補助や耐震診断員の派遣などを行っています。

耐震診断・改修などの補助制度は次のとおりです。対象はいずれも昭和56年5月31日以前に市内に建てられた木造住宅です。なお、補助申請には一定の要件を満たす必要があります。また、すべての補助制度は、工事着手前に申請が必要です。必ず事前にご連絡ください。

## 耐震診断で住まいの安全を確かめよう

### ◆木造住宅耐震診断員派遣制度

市から専門家を派遣して耐震診断や耐震補強のアドバイスを行います。負担額など、詳しくはお問合せください。

**派遣対象建築物** 木造の戸建て、長屋または共同住宅

### ◆耐震診断補助制度

耐震診断の費用の一部を補助します。詳しくはお問合せください。

## 耐震設計・改修で安全安心な住まいを

### ◆耐震改修設計補助・改修補助

耐震設計や改修工事に対し、耐震改修設計費用や耐震改修工事費用の一部を補助します。＊設計・改修補助あわせて最大100万円。リフォームなどは除く。

**補助対象建築物** 地上2階建て以下の木造の戸建て、長屋、共同または兼用住宅

**補助限度額** ▷設計＝耐震改修設計費用（耐震診断および工事監理費用を除く）の7割（上限10万円）▷工事＝耐震改修工事費用と40万円（低所得者、高齢者、市内事業者には加算あり）を比較して低い額▷工事監理＝工事監理費用と10万円を比較して低い額

## その他の耐震補助制度

### ◆耐震ベッド・シェルターなど設置工事補助

**補助対象建築物** 地上2階建て以下の木造の戸建て、長屋、共同または兼用住宅

**補助限度額**▷耐震ベッド＝設置工事費用の2分の1（最大30万円）▷耐震シェルターなど＝設置工事費用と40万円（低所得者、高齢者には加算あり、最大70万円）を比較して低い額

### ◆解体（除却）工事補助

耐震性が不足する木造住宅の解体工事をする場合に費用の一部を補助します。

**補助対象建築物** 地上3階建て以下の木造の戸建て、長屋、共同または兼用住宅

**対象の全てに該当する方**▷個人所有者▷世帯の月額所得が21万4000円以下▷資産が1000万円以下

**補助限度額**▷戸建住宅＝除却

工事に要する費用と40万円を比較して低い額▷長屋・共同住宅＝除却工事に要する費用と100万円を比較して低い額 ☆いずれも1㎡当たり7000円以内

## 代理受領制度が利用できます

代理受領制度とは、申請者が、「支払う費用の全額」から「受領する補助金額」をあらかじめ差し引いた額を事業者へ支払うことで、申請者の負担を軽減する制度です。

## 耐震診断セミナー

6月22日(土)10時～12時 市役所本庁舎1階多目的ホール 定員30人(申込先着順) 申込電話

## 耐震ベッドの展示

6月10日(月)～28日(金) 市役所本庁舎1階ロビー

建築安全課 06(4309)3245、FAX06(4309)3829

## 梅雨期・台風期の大雨に警戒 早めの情報収集、避難行動を

梅雨期や台風期を迎え、大雨への警戒が必要な季節になりました。大雨が降ると道路の冠水や土砂崩れなどが発生するおそれがあります。早めに気象情報を収集し、避難しましょう。避難情報は、防災行政無線や緊急速報メール、市ウェブサイト、広報車、おさか防災情報メールなどでお知らせします。避難情報が発令されたときは、慌てずに落ち着いて行動しましょう。

避難所へ避難する際は、水や食料、防寒具、処方薬、モバイルバッテリー、貴重品などの一般的な災害用備蓄品を可能な限り持参してください。

## 分散避難の検討を

自宅が安全が確保できる場合は、

必ずしも避難所に行く必要はありません。ハザードマップで居住地が災害リスクのある地域かどうかを確認し、上層階へ移動することで安全が確保できる場合は自宅の2階などへ避難してください。また、可能な場合は、安全な親戚・知人宅への避難も検討してください。ただし、これらの場所への避難が難しい場合は、ためらわずに避難所へ避難してください。

在宅避難時は健康管理に気を付け、普段から水や食料、生活必需品、常備薬などを備蓄しておきましょう。

危機管理室 06(4309)3130、FAX06(4309)3858

警戒レベル	とるべき行動	避難情報など
<b>警戒レベル5</b> 災害発生または切迫	命の危険があるため、直ちに安全確保を行う	緊急安全確保(市が発令)

### 〈警戒レベル4までに必ず避難！〉

<b>警戒レベル4</b> 災害のおそれ高い	速やかに危険な場所から避難する。避難場所への立退き避難ができて命に危険をおよぼしかねない自ら判断する場合は、近隣の安全な場所や自宅内のより安全な場所へ避難する	避難指示(市が発令)
<b>警戒レベル3</b> 災害のおそれあり	避難に時間がかかる方(高齢者、障害者、乳幼児など)とその支援者は危険な場所から避難する。その他の方も必要に応じ自発的に避難する	高齢者等避難(市が発令)
<b>警戒レベル2</b> 気象状況悪化	ハザードマップなどにより災害リスク、避難場所や避難経路、避難のタイミングなどの再確認、避難情報の把握手段の再確認・注意など、避難に備え自らの避難行動を確認する	大雨・洪水注意報など(気象庁が発表)
<b>警戒レベル1</b> 今後気象状況悪化のおそれ	防災気象情報などの最新情報に注意するなど、災害への心構えを高める	早期注意情報(気象庁が発表)

## 省エネ・バリアフリー・耐震改修 改修工事住宅の固定資産税を減額

既存の住宅に一定の省エネ・バリアフリー・耐震改修工事をした場合に、所有者からの申告により改修工事完了の翌年度分の固定資産税を減額します。

制度の利用を考えている方は、工事前に、要件に当てはまるかどうかを必ずご相談ください。また、申告は原則として改修後3か月以内に行ってください。

## 熱損失を防止する省エネ改修

平成26年4月1日以前から所在する住宅(賃貸住宅を除く)

**対象となる工事** 窓の断熱改修工事を含む、床・天井・壁(いずれかの)断熱改修工事

**減額する額** 当該住宅にかかる固定資産税額の3分の1(1戸当たり120㎡相当分まで)

※長期優良住宅の認定を受けて改修した場合は3分の2。

## 高齢者・障害者が居住する住宅のバリアフリー改修

新築した日から10年以上を経過した高齢者または障害者が居住する住宅(賃貸住宅を除く)

**対象となる工事**▷廊下の拡幅▷階段の勾配の緩和▷浴室・ト

イレの改良▷手すりの取付け▷床の段差の解消▷引き戸への取替え▷床表面の滑り止め

**居住者の要件** 次のいずれかに該当する方▷65歳以上▷要介護認定または要支援認定を受けている▷障害がある

**減額する額** 当該住宅にかかる固定資産税額の3分の1(1戸当たり100㎡相当分まで)

## 耐震基準に適合させる住宅耐震改修

昭和57年1月1日以前から所在する住宅

**減額する額** 当該住宅にかかる固定資産税額の2分の1(1戸当たり120㎡相当分まで) ※長期優良住宅の認定を受けて改修した場合は3分の2。通行障害既存耐震不適格建築物に該当する場合は、改修工事完了の翌年度から2年間減額。

固定資産税の減額には、工事要件などがあります。必要書類など、詳しくは市ウェブサイトをご覧ください。

固定資産税課 06(4309)3141～3144、FAX06(4309)3810

企画運営委員会が企画する催し&講座

# コミュニティー通信

企画運営委員会とは、市民プラザで地域の特性を生かしたイベントなどを開催している団体です。冊子の記載のない催しは、各市民プラザで開催。冊子がない催しは、市内在住・在勤・在学(いずれか)の方が対象。申込方法のない催しは申込不要です。

## はすの広場

◆七夕まつり  
 日 7月7日(日)  
 10時～15時30分  
 内容 七夕コンサート、子ども広場など ※七夕飾りは6月2日(日)～7月27日(土)に展示。  
 場所はすの広場(近江堂) 06(6730)5723 (FAX兼用)



## グリーンパル

◆薫風コンサート  
 日 6月2日(日)13時～16時 定200人(当日先着順) 内容 地域の6グループによるコーラスの発表  
 場所 グリーンパル(中鴻池) 06(6744)2748 (FAX兼用)

## ゆうゆうプラザ

◆ゆうゆう茶論  
 日 6月7日(金)13時～15時30分 定20人(当日先着順) 内容 手芸、囲碁、将棋、カーリンコンなど

◆ゆうゆう倶楽部  
 日 6月15日(土)13時～15時30分 定60人(当日先着順) 内容 歌、オーディオン、ピアノ  
 ◆歴史教室「不思議発見」  
 日 7月6日(日)9時45分～12時  
 ☆JR玉造駅改札口に集合 定15人(抽選) 料500円 内容 タオル、飲み物、雨具 基本事項(16面に掲載)を6月21日(金)までに電話またはEメールで  
 場所 甲 園 ゆうゆうプラザ 072(986)9293 (FAX兼用)、 乙 kusakarc@hct.zaq.ne.jp

## やまなみプラザ

◆サマーフェスタ  
 日 6月16日(日)12時30分～15時30分 定500人(当日先着順) 内容 楽器の演奏など

◆やまなみ うたごえ広場  
 日 7月20日(土)13時30分～15時30分 定100人(抽選) 料200円 内容 歌集(あれば)、飲み物 日 6月27日(土)まで  
 ◆旭堂南龍講談会  
 日 8月3日(土)13時30分～15時 定80人(抽選) 料300円 日 7月11日(土)まで  
 ◆おもしろサイエンス  
 日 8月4日(日)10時30分～12時 内容 市内在住の小学校3年生～6年生 定20人(抽選) 日 7月12日(金)まで  
 基本事項(16面に掲載)を各申込期限(必着)までに往復ハガキで 甲 園 〒579-8054南四條町1-7 やまなみプラザ(四條) 072(988)3107 (FAX兼用)



# 子育て支援センター&子育てのつどいの催し

車での来場はご遠慮ください。冊子の記載のない催しは、各子育て支援センターで開催。冊子は子どもについてのみ記載していますが、全て保護者が同伴してください。いずれも申込先着順。申込方法のない催しは申込不要です。申込みが必要な催しは市電子申請システムで申込みください。



## そらっこ

◆腹話術パフォーマンス  
 日 6月12日(水)11時20分～40分  
 内容 就学前乳幼児  
 ◆子育てふれあい祭り  
 日 6月16日(日)10時～12時 内容 就学前乳幼児 ※駐車場は利用できません。  
 ◆音と遊ぼう  
 日 6月24日(月)10時～11時 定2歳～2歳11か月の幼児 定10組  
 日 6月6日(水)～20日(水)  
 場所 甲 園 そらっこ(石切子育て支援センター) 072(940)7009、FAX072(940)7014

## 長瀬子育て支援センター

◆大園庭 de 遊ぼう  
 日 6月10日(日)10時～11時15分  
 ※雨天時は保育所1階ホールで開催。 内容 就学前乳幼児  
 ◆七夕飾り作り  
 日 6月17日(月)・19日(水)9時30分～11時30分 内容 就学前乳幼児 定各10組 日 6月3日(月)～18日(水)  
 ◆ベビーピクニック&ママヨガ  
 日 6月24日(月)14時～15時 内容 首のすわった未歩行児 定20組 日 6月10日(月)～23日(日)  
 場所 甲 園 長瀬子育て支援センター 06(6728)1800、FAX06(6728)2413

## ゆめっこ

◆三ノ瀬公園で遊ぼう  
 日 6月3日(日)10時30分～11時  
 ※雨天中止。 内容 三ノ瀬公園 内容 就学前乳幼児  
 ◆下町クラシック おやこのためのコンサート♪～ピアノ・バイオリン  
 日 6月21日(金)10時～11時 内容 就学前乳幼児 定70組 日 6月14日(金)から  
 ◆子育てサポーターによる相談  
 日 6月28日(金)10時～11時30分  
 内容 就学前乳幼児  
 場所 甲 園 ゆめっこ(布施子育て支援センター) 06(6748)0210、FAX06(6748)0257

## あさひっこ

◆親子で遊ぼう・ふ・ふ  
 日 6月4日(火)10時30分～11時  
 内容 就学前乳幼児  
 ◆ベビーマッサージ&ママヨガ  
 日 6月14日(金)10時～11時 内容 首のすわった未歩行児 日 5月31日(金)から  
 ◆赤ちゃんの足形をとろう  
 日 6月26日(水)14時～14時40分  
 内容 6か月までの乳児 日 6月12日(水)から  
 定10組(親子で遊ばは当日先着順)  
 場所 甲 園 あさひっこ(旭町子育て支援センター) 072(980)8871、FAX072(985)1055

## 鴻池子育て支援センター

◆ふれあい祭り  
 日 6月16日(日)10時～11時45分  
 内容 就学前乳幼児 内容 コンサート、ペンシルパルーン、手作りおもちゃなど 内容 靴袋、飲み物、名札  
 ◆七夕制作  
 日 6月25日(火)・26日(水)・27日(木)9時30分～11時30分 内容 就学前乳幼児  
 ◆親子広場～めだか組  
 日 7月1日(月)・5日(金)・8日(月)10時～11時(計3日間) 内容 令和5年4月～9月生まれの乳幼児 定10組 日 6月14日(金)から  
 場所 甲 園 鴻池子育て支援センター 06(6748)8251、FAX06(6743)0577

## 荒本子育て支援センター

◆長田東公園で遊ぼう  
 日 6月4日(火)10時～11時 ※雨天中止。 内容 長田東公園  
 ◆ミニ制作～七夕飾りを作ろう  
 日 6月12日(水)10時～11時30分  
 内容 就学前乳幼児 定15組 日 6月5日(火)から  
 ◆栄養士による相談  
 日 6月25日(火)10時～11時30分  
 内容 1歳6か月までの乳幼児 定10組 日 6月18日(火)から  
 場所 甲 園 荒本子育て支援センター 06(6788)1055、FAX06(6788)2597

## 子育てのつどい まっちゃんのつながり遊び

日 6月11日(火)10時～11時30分  
 内容 市トリアート東大阪 内容 就学前乳幼児 定40組 日 5月30日(木)～6月10日(月)に電話またはファクスで 甲 園 岩田保育所 072(962)8600、FAX072(962)8647

## ももっこ

◆川俣スカイランドで遊ぼう  
 日 6月12日(水)10時30分～11時30分 ※雨天中止。 内容 川俣スカイランド  
 ◆成長の記録に手形をとりませんか?  
 日 6月19日(水)10時～11時・14時～15時 内容 汚れた手を拭くタオル  
 ◆制作 すいぞくかん  
 日 7月3日(水)10時～11時・14時～15時 定各15組 日 6月19日(水)から 内容 ローラーを使った絵の具遊び  
 内容 就学前乳幼児  
 場所 甲 園 ももっこ(楠根子育て支援センター) 06(4306)4151、FAX06(4306)3080

## 園庭開放・赤ちゃんタイム・おでかけ事業

公立保育所・公立認定こども園では、在宅で子育てをしている親子を対象に、遊びの場を提供しています。日程など、詳しくは市ウェブサイトをご覧ください。  
 内容 子どもすこやか部施設給付課 06(4309)3302、FAX06(4309)3817



ええもんみつけ!

## 第6回 東大阪歴史手帳



今回の「ええもん」は東翠園についてご紹介します。

東翠園とは、昭和11(1936)年に旧小阪町役場によって、中小阪・下小阪に計画・造成された日本で初めての町営分譲住宅地です。

当時はまだ田園地帯が広がっていた、小阪駅から南東約700m、約1万4300㎡の土地を宅地造成し、和風と洋風を織りまぜた木造二階建て住宅が50戸建てられました。一番値段が高い住宅で約4900円(当時の大卒初任給は約80円)でした。建築前にもかかわらず、入居申込者が多く、入居者を抽選で決めていたほど期待の住宅地でした。東翠園50戸全ての完成を記念



して、竣工式も行われ、小阪町役場では絵葉書も作成されました。絵葉書を見ると、塀ではなく生垣で囲まれていたり、屋根の形や外観から住宅地の特徴が伺えます。

ほとんどの住宅が建て替えられ、街並みも変わってしまいましたが、現在も築後80年以上の趣ある住宅が数軒残されています。

文化財課 06(4309)3283、FAX 06(4309)3823



## くらしの緊急情報 緊急度レベル ★★★★★

減らない通信販売での「定期購入」のトラブル

**事例** インターネット広告で「初回格安」と表示のあったサブプリメントを一度だけのお試しのつもりで契約したが定期購入だった。

**解説** インターネット通販のサブプリメントや化粧品などの定期購入の相談が後を絶ちません。

「いつでも解約できると表示があるので定期購入の契約をしたが、いざ解約しようとする、電話がつかない」という相談のほか、「初回で解約するなら約1万円の解約手数料が必要」などと解約条件を付けられたり、「契約後に『お得なクーポン』という表示が出て、それを選ぶと4回購入の縛りがある契約に変更されて

いた」という相談もあります。

サイトの広告では「定期縛りなし」「いつでも解約できる」と書かれていても、実際には簡単に解約できないというケースが多いです。通信販売にはクーリング・オフの制度はありません。インターネット通販の場合は、「特定商取引法に基づく表示」など詳しい契約条件をウェブサイト上に記載するよう法律で定められています。また「最終確認画面」にも契約内容を表示するよう義務付けられています。それらを確認し、内容をよく吟味したうえで契約しましょう。

消費生活センター 072(965)0102、FAX072(962)9385



## 6月の移動図書館

移動図書館 06(6728)0202、FAX06(6730)7337



日下町丹波神社西側	13:20~13:50	11日(火) 25日(火)
駅前公園(上石切町2)	14:00~14:30	
ダイアパルス横(西石切町2)	15:00~15:40	
横小路メイ・トラス	13:20~13:40	
上六万寺児童遊園	14:00~14:30	14日(金) 28日(金)
桜井児童遊園	15:00~15:40	
瓢箪山稲荷神社東駐車場	13:20~13:50	6日(木) 20日(木)
大池公園	14:00~14:30	
新池島町児童遊園	15:10~15:50	

オーク新石切(西石切町7)	13:20~13:50	7日(金) 21日(金)
豊浦公民館	14:10~14:40	
シャルマンコーポ枚岡公園	15:10~15:40	
東体育館前	13:20~13:50	
マンハイム石切(日下町4)	14:20~15:00	13日(休) 27日(休)
J A孔舎館(日下町6)	15:30~16:00	
鴻北公園西側	13:20~14:00	4日(火) 18日(火)
府営東鴻池第二住宅	14:10~14:40	
メープルコート(島之内1)	15:30~16:00	

玉串西団地集会所前	13:20~14:00	7日(金) 21日(金)
府営東大阪玉串住宅	14:10~14:40	
ライオンズマンション(若江東町2)	15:20~16:00	5日(火) 19日(火)
角田総合老人センター	13:20~13:50	
プレジデント東大阪(若江町6)	14:10~14:50	12日(木) 26日(木)
八戸の里公園相撲場西側	15:30~16:20	
花園西町公園	13:20~13:50	5日(火) 19日(火)
岩田公園	14:10~15:00	
若江本町北公園	15:30~16:10	5日(火) 19日(火)
東橋風荘公園稲荷神社横	13:20~14:20	
寺嶋公園	15:00~16:00	5日(火) 19日(火)
春光園(横枕)	13:20~13:50	
加納アメリカ集会所前	14:10~14:50	5日(火) 19日(火)
府営加納住宅集会所前	15:10~15:50	

三ノ瀬公民館	13:10~13:50	6日(木) 20日(木)
大和公園	14:00~14:40	
はずの広場(近江堂)北側	15:20~16:00	11日(火) 25日(火)
市営島田住宅	13:20~13:50	
市営島田住宅集会所前	14:00~14:40	4日(火) 18日(火)
新喜多公園	15:20~16:00	
金岡公園	13:40~14:30	13日(木) 27日(木)
柏田公園	14:40~15:10	
岸田堂南公園	15:40~16:20	14日(金) 28日(金)
西堤神社境内	13:30~14:10	
川俣水みらいセンター西	14:20~14:50	14日(金) 28日(金)
稲田公園	15:20~16:10	
御厨天神社境内	13:20~13:50	14日(金) 28日(金)
新家西町第2公園	14:00~14:30	
五百石公園(御厨東2)	15:30~16:10	



### 近大科学祭2024

6月2日(日)10時~16時 近畿大学東大阪キャンパス 園ステージショーや工作教室など 園近畿大学理工学部06(4307)3047

### 七夕の日に「未来と今をつなぐ」スペシャルトークイベント

7月7日(日)13時~19時 文化創造館 Dream House 大ホール 阪神タイガース元監督矢野燿大さんによるトークイベント 一般3000円、高校生以下無料 申込専用ウェブサイト 夢応援虹の橋渡し実行委員会「鷺海」 090(6056)7011

### 初めてのInstagram リール体験

6月25日(火)9時30分~11時30分 文化創造館C-4 女性 3000円 電話またはEメールで IT プレイン東大阪「南口」070(6923)1829、oubo@it-osaka.com

定員がある催しもあります。料金表示のないものは無料です。詳しくは問合せ先へ。

### 防災セミナー「考える防災教室」

6月19日(水)10時~11時15分 消費生活センター 市消費者団体協議会「松浦」090(6965)3387

### 社交ダンスはじめよう

6月3日~24日の月曜日19時~19時50分 ゆうホール(東山町) 未経験者 電話またはEメールで 社交ダンスサークルチームトライ「後藤田」090(8129)3777、mail.teamt@gmail.com

### 東大阪ペタンクまつり

7月15日(祝)9時~11時30分 八戸ノ里公園・東大阪アリーナ 大人300円、子ども・学生200円 6月30日(日)までに電話で(Eメール、申込専用ウェブサイト、直接も可) 東大阪ペタンククラブ「高橋」090(6625)2796、higashiosa.ka.petanque.club@gmail.com



### 東大阪市ジャズ協会スタートします

6月7日(金)19時~20時30分 菱屋西公民館(桜橋小学校前) ジャズの生演奏と解説 東大阪市ジャズ協会「奥野」070(4806)1405

### 初めての古い教室

6月14日(金)・28日(金)14時~15時 とももの広場(楠根) 1500円 電話で 初めての古い教室「堤」06(6746)9066

### “子どもの人権”という視点から教育とは何かを考えよう

6月22日(土)13時~15時 レンタル&コミュニティスペースあいのわ(岩田町3) 500円 Eメールで トーキョーコーヒー東大阪「村上」ainowa.mama@gmail.com

### 韓国語市民講座(入門)

7月11日~9月5日の木曜日(8月15日を除く)19時15分~20時15分 夢芝場(布施駅前) 中学生以上 4000円(別途テキスト代2200円) 6月10日(月)から電話で 国際文化交流協会「前田」090(6489)2803

### 東大阪登校拒否を克服する会

6月23日(日)13時~16時 市民多目的センター 登校に関心のある方 500円 電話またはファクスで 東大阪登校拒否を克服する会「上田」080(6105)7179、FAX 06(6659)0873

### 初心者居合道

6月8日~22日の土曜日10時~11時30分 縄手南公民館 Eメールで 居合道会東大阪道場「寺内」070(8347)8181、asuba.ru30@gmail.com

### やさしいフラダンス

6月14日(金)・28日(金)19時30分~21時 豊浦自治会館(豊浦町) 女性 100円 電話で Hula with Makana「岡本」080(1508)3399

### 自分に合ったアロマで作るおそうじスプレー

6月22日(土)13時~14時30分 イコラム(男女共同参画センター) 1800円 6月20日(木)までに電話またはEメールで 「安達」080(1417)0376、leef1275@gmail.com

# 保健所・センターだより

東保健センター : TEL072 (982) 2603 FAX072 (986) 2135  
 中保健センター : TEL072 (965) 6411 FAX072 (966) 6527  
 西保健センター : TEL06 (6788) 0085 FAX06 (6788) 2916  
 健康づくり課 : TEL072 (960) 3802 FAX072 (970) 5821  
 動物指導センター : TEL072 (963) 6211 FAX072 (963) 1644

※番号を確認のうえ、かけ間違いのないようにお願いします。車での来場はご遠慮ください。



## 乳がん(マンモグラフィ)検診

【開】7月10日(水)13時20分からは東保健センター/30人/電話で 11日(木)13時30分~14時45分は西保健センター/35人/電話または直接 25日(水)9時10分~15時30分は中保健センター/56人/電話で ☆いずれも申込先着順 【令】令和6年4月1日現在、市内在住の40歳以上の偶数年齢の女性 【問】800円 【問】問診票、市がん検診受診証、バスタオル

【開】東・中・西保健センター

## 薬物乱用は「ダメ。ゼッタイ。」

大麻や覚醒剤、麻薬、危険ドラッグ、MDMA、シンナーなどの薬物の乱用は、自身の身体や人生を破壊するだけでなく、周りの無関係な人にも危害をおよぼします。甘い誘惑を断る勇気をおもちましょう。

6月20日(水)からは、「ダメ。ゼッタイ。」普及運動が全国的に行われます。市では、啓発DVDの貸出しなどを行います。

【環】環境業務課 072 (960) 3804、FA072 (960) 3807

## 歯科健康相談

【開】6月26日(水)=西保健センター 7月2日(火)=東保健センター 4日(木)=中保健センター ☆いずれも9時30分~11時30分 【市】市内在住の15歳以上の方 【定】各10人(申込先着順) 【電】電話で 【開】東・中・西保健センター

## ご協力ください クビアカツヤカミキリの駆除

【ID】25470

令和2年7月に、市内で特定外来生物「クビアカツヤカミキリ」が初めて発見されました。

市内の公園や道路をはじめとする公共施設や民有地に、広く生息しているおそれがあります。

生息分布の拡大を防止するためには、早期発見・防除が重要です。見つけた場合は速やかに捕殺して、ご連絡ください。

【開】みどり景観課 06 (4309) 3227、FA06 (4309) 3836



## 健康運動指導士から学ぶ 効果的なウォーキング講座

【開】7月8日(月)13時30分~15時 【開】くすのきプラザ(若江岩田駅前) 【市】市内在住の運動制限のない75歳以下の方 【定】20人(申込先着順) 【備】運動できる服装、室内用シューズ、タオル、飲み物 【基】基本事項(16面に掲載)を6月3日(月)~21日(金)に電話で(ファクス、直接も可) 【開】中保健センター

## ふたごの教室

【開】6月7日(金)9時45分~11時15分は西保健センター 12日(水)9時45分~11時30分は中保健センター 21日(金)10時~11時=東保健センター 【市】市内在住のふたご、みつごを妊娠・出産している方とその子ども 【電】電話で 【開】東・中・西保健センター

## 食育メイトの食育講座 夏野菜を食べよう~手作りピクルス

【開】6月27日(水)13時30分~14時30分 【市】市内在住の方 【定】12人(申込先着順) 【講】講話、調理実習 【料】500円 【備】エプロン、三角巾、お手拭き2枚、マスク 【開】6月21日(金)までに電話で(市電子申請システム、直接も可) 【開】東保健センター



## 肺がん・結核エックス線検診

【開】7月2日(火)・16日(火)9時10分からは西保健センター/各35人/各実施日の4日前まで 7月3日(水)・19日(金)9時20分からは中保健センター/各40人/各実施日の2日前まで 7月10日(水)14時30分からは東保健センター/35人/7月3日(水)まで ☆いずれも申込先着順 【開】肺がん検診=市内在住の40歳以上の方 結核検診=市内在住の65歳以上の方 【各】各申込期限までに電話で 【開】東・中・西保健センター

## 野山に出かけるときは マダニ類にご注意

【ID】10367

野山や草むらには細菌やウイルスなどの病原体をもったマダニ類が生息していることがあり、咬まれるとSFTS(重症熱性血小板減少症候群)などを発症するおそれがあります。マダニ類が生息しそうな場所に出かけるときは次のことに注意しましょう。 1. 露出の少ない服装で、虫よけ剤を使用する 2. マダニが肌についていたら無理に取らず、医療機関に相談するなど

【開】環境業務課 072 (960) 3804、FA072 (960) 3807 3. 感染症対策課 072 (960) 3805、FA072 (960) 3809

## 糖尿病食事学習会

【開】7月2日(火)10時30分~14時 【市】市内在住の血糖値が高めの方 【定】12人(申込先着順) 【講】講話、調理実習 【料】700円 【備】エプロン、三角巾、お手拭き 【開】6月1日(日)から市ウェブサイトで(電話、直接も可) 【開】中保健センター



## 6月の献血

【開】6月10日(月)10時~16時30分は菱江ショッピングプラザ(コーナン)(中野南) 15日(土)10時~16時=ダイエー東大阪店(西岩田3) ☆日程は変更する場合があります。受付時に保険証などで本人確認をします 【開】大阪府赤十字血液センター 06 (6962) 7654、FA06 (6968) 4900 1. 地域健康企画課 072 (960) 3801、FA072 (960) 3806

## がん相談支援センターの教室

### ◆アロマハンドトリートメント講座

【開】6月18日(火)14時~15時30分 【定】20人

### ◆手編み乳房パッド講習会

【開】6月26日(水)・7月24日(水)13時30分~15時30分 【定】各30人

※いずれも申込先着順。 【開】電話または直接

【開】(地独)市立東大阪医療センターがん相談支援センター 06 (6783) 3466、FA06 (6781) 2322

## 6月1日からは水道週間

たいせつにみずはみんなの たからもの 【ID】38728

6月1日からは水道週間です。水は限りある資源です。水の大切さについて、改めて考えてみましょう。

【開】水道総務部企画課 06 (6724) 1221、FA06 (6721) 2374

## ◆建物の所有者・管理者は飲み水の衛生管理を

安全な飲み水を確保するため、建物の所有者・管理者は次の管理基準を守り、飲み水の衛生管理に気をつけましょう。 【管理基準】 1. 貯水槽の清掃は定期的に行う(年1回以上) 2. 設備に不備があれば速やかに改善する 3. 水の色・濁り・におい・味などに注意し、異常があれば水質検査を行う 4. 貯水槽の水が健康を害するおそれがあるときは、直ちに給水を停止し、利用者や保健所、上下水道局などに連絡する ※受水槽の有効容量が10m<sup>3</sup>を超えるものは、保健所への簡易専用水道の届出と年1回の定期検査(国土交通大臣および環境大臣の登録を受けた検査機関による検査)が必要です。

【開】環境業務課 072 (960) 3804、FA072 (960) 3807 5. 上下水道局給水課 06 (6724) 1221、FA06 (6721) 2374

**糖尿病食は健康食** 79

## ヘルスアップクッキング

糖尿病を予防するため、また糖尿病と上手に付きあっていくために役立つ献立を紹介します。

### 野菜の目標量は1日350gです

食事の最初に副菜(野菜・海藻・きのこなど)や主菜(肉・魚・卵・大豆製品など)を食べることで、血糖値の上昇が緩やかになり、食後の高血糖を防ぐことができます。

また、野菜にはビタミン・ミネラル・食物繊維が多く含まれています。1日に必要な栄養素を補うために、いつもの食事にもう1品野菜料理を加えて目標量の350g以上の野菜を摂りましょう。旬の野菜は栄養価も高くおすすめです。漬物は塩分を多く含むので、摂りすぎに注意が必要です。

### レタスのしょうががえ

1人分の栄養価: エネルギー30kcal、塩分0.4g、野菜65g


**材料(2人分)** レタス60g、きゅうり60g、しょうが10g、A【酢小さじ2、しょうゆ小さじ1、いりごま小さじ1と1/2、ごま油小さじ1/2】

①レタスは一口大にちぎる。きゅうりは縦半分に切り、2mm~3mmの厚さの斜め切りにする。しょうがはせん切りにする

②Aの調味料をあわせて、①の野菜をあえる  
(東大阪地域活動栄養士会糖尿病食献立集より)

◇

【開】東保健センター



作りたてはシャキシャキ、時間が経つとしんなりするので、お好みの食感で食べられます

カラダによい食べ方&運動講座

6月26日(水)・7月10日(水)13時30分～15時30分(計2日間) 市内内在住の65歳以上の方 12人(申込先着順) フレイル予防の簡単料理紹介、体組成測定など 6月1日(土)から電話で 西保健センター

オンライン離乳食講習会

6月27日(木)13時30分～15時 ※オンラインで開催(ZOOMを使用) 離乳開始前～11か月ごろの乳児の保護者 講話、調理実演 電子申請システムで 西保健センター

血糖値を下げる教室

6月17日(月)・24日(月)・7月1日(月)13時30分～15時30分 血糖値が高め(HbA1c 6.5%以上)の方とその家族 12人(申込先着順) 医師などの講話、運動実習など 最新の血液検査結果 基本事項(16面に掲載)を6月12日(水)までに申込専用ウェブサイトで(電話、ファクス、直接も可) 西保健センター

6月はゴキブリ駆除強調月間

ゴキブリは感染症や食中毒の病原体を運び害虫です。ゴキブリが住みにくい環境を作るため、日頃から次のことを心がけましょう。 食品を保存するときは容器に入れ、きっちりと蓋をする 残飯やごみ類は蓋付きのごみ箱に入れる 台所はいつも清潔にする 黒い砂粒のようなゴキブリの排泄物は取り除く 環境業務課 072(960)3804、FAX072(960)3807

石綿(アスベスト)検診

7月2日(水)・8月20日(水) = 西保健センター 7月3日(木)・8月7日(木) = 中保健センター ☆いずれも10時10分から 過去に石綿(アスベスト)にばく露した可能性がある方で、次の全てに当てはまる方 市内内在住の40歳以上 今年度の肺がん・結核検診を受診していない 石綿に関わる仕事をしてきた、またはその家族もしくは石綿を扱う工場などの近くに住んでいた 環境省の石綿読影の精度確保等調査事業の内容を理解し、調査の協力を同意する ☆石綿健康手帳所持者、職場などで石綿に関する特殊健康診断を受診できる方、呼吸器疾患で医療機関を受診している方は対象外 各10人(申込先着順) 問診、胸部エックス線検査、胸部エックス線画像の読影 各実施日の1週間前までに電話または直接 健康づくり課

狂犬病予防注射は6月末までに

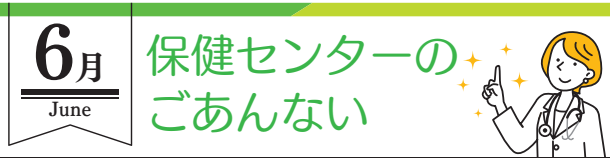
2184 生後91日以上の犬を飼っている全ての飼い主は、狂犬病予防法に基づき、毎年1回4月～6月の間に飼い犬への狂犬病予防注射の接種が義務付けられています。今年度の狂犬病予防注射がまだの方は、忘れずに接種してください。 委託動物病院で狂犬病予防注射を受けると、注射済票の交付も同時に受けることができます。委託動物病院など、詳しくは市ウェブサイトをご覧ください。 動物指導センター 072(963)6211、FAX072(963)1644

食中毒が多発する季節です 卵や肉の生食にご注意を

食中毒の多くは、「カンピロバクター」や「サルモネラ属菌」「腸管出血性大腸菌」が原因です。これらの食中毒菌は、食肉類や卵に付着していることが多いので、次のことに注意してください。 ◆新鮮なものを購入する 食中毒菌は時間が経つにつれて増えます。卵はひび割れないものを選び賞味期限を確認して購入し、冷蔵庫で保存しましょう。 ◆適切に保存を 冷蔵庫や冷凍庫は菌が増えるスピードを遅くすることはできませんが、殺菌できるわけではありません。 ◆充分加熱する レバーや肉を生食するのはやめましょう。生食用牛レバーは食品衛生法の改正により、販売できなくなっており、全て加熱用です。豚肉(内臓含む)も生食が禁止されています。 また、まれに卵の中にサルモネラ属菌が存在することがありますので生食は控え、中心部分まで充分加熱しましょう。 焼肉やバーベキューをするときは、生肉に触れる箸と食べる箸を分けてください。 ◆乳幼児や高齢者は特に注意を 食中毒の症状は、抵抗力の弱い乳幼児や児童、高齢者の場合、重症化することがあります。 ◆食品衛生課 072(960)3803、FAX072(960)3807

お詫びと訂正

市政だより5月号において、次の誤りがありました。お詫びして訂正します。 15面に掲載しました「HIV感染確認できるのは検査だけ」の記事で、「夜間即日エイズ抗原抗体検査と専門相談は予約制(匿名可)で実施します。」と掲載しましたが、正しくは夜間即日エイズ抗原抗体検査、専門相談ともに予約不要です。 感染症対策課 072(960)3805、FAX072(960)3809



行事	東保健センター	中保健センター	西保健センター
専門相談 クラミジア・梅毒・エイズ検査 (証明書の発行はありません)	21日(金) 9:30～11:00	12日(水)・26日(水) 9:30～11:00	10日(月)・24日(月) 9:30～11:00
精神保健相談(予約制) (アルコール依存症、認知症の相談を含む)	5日(水)・6日(木)・20日(木) 14:00～16:00	4日(火)・10日(月) 14:00～16:00	4日(火)・13日(水)・18日(水) 14:00～16:00 7日(金)10:00～12:00
骨密度測定(予約制) (市内在住の20歳以上の方)(骨粗鬆症治療中の方は受けられません) (予約開始は6月17日(月)から)	7月2日(火) 9:30・9:50 10:10・10:30 (予約開始は6月17日(月)から)	6日(水) 9:20～10:45	26日(水) 9:10～10:40
健康相談 禁煙相談	月曜日～金曜日 9:00～12:00・12:45～17:30		
4か月児健康診査 (令和6年2月生まれ) (予約制)	11日(火)・25日(火) 午後(※)	11日(火)・25日(火) 午前(※)	12日(水)・19日(水)・26日(水) 13:20～14:30(※)
1歳6か月児健康診査 (令和4年11月生まれ) (予約制)	19日(水)・26日(水) 午後(※)	14日(金)・28日(金) 午後(※)	4日(火)・18日(火) 13:15～14:30(※)
3歳6か月児健康診査 (令和4年12月生まれ) (予約制)	14日(金)・28日(金) 午後(※)	7日(金)・21日(金) 午後(※)	11日(火)・25日(火) 13:15～14:30(※)
離乳食講習会(予約制)	20日(木) 13:30～15:00	19日(水) 13:30～15:00	27日(水)13:30～15:00 (オンラインで開催 <Zoomを使用>)
糖尿病個別食事相談 (予約制)	7日(金)13:30・14:30 25日(火)9:30・10:30	13日(水)13:30・14:30 26日(水)9:30・10:30	10日(月)13:30・14:30 25日(火)9:30・10:30
2歳児歯科健康相談 (市内在住の令和4年6月生まれの幼児) (各実施日の前日までに電話で(申込先着順))	24日(月)	25日(火)	20日(水)

(※)受付時間は個別通知に記載。  
▶保健センターでのBCGワクチンの集団接種は終了しました。委託医療機関で接種してください。

検査の種類	受付日・時間	料金	受付場所
検便(赤痢菌、サルモネラ属菌、大腸菌O157・O26・O111)(※)	4日(火) 9:30 18日(火) 11:30	2800円	環境衛生検査センター 06(6787)5021、 FAX06(6787)7404

(※)大腸菌O26・O111は検査を希望する方のみ。  
▶受付日は都合により変更になる場合があります。その他詳細はお問合せください。

## 安全・安心なお産をめざして

市立東大阪医療センター  
産婦人科

木村 敏啓 部長

市立東大阪医療センターは、地域周産期センター・OGCS加盟病院(※)として周産期医療に携わっています。市立東大阪医療センターの産婦人科における令和5年の分娩件数は474件で、正常分娩のほか、ハイリスク症例、多胎症例などにも対応しており、小児科をはじめ各科と連携を密に取りながら安全な分娩をめざしています。

8名の産婦人科医が着任し、新たな体制で産婦人科診療を開始しています。今後も幅広く産婦人科診療に対応し、市民の皆さんが安心してお産ができるよう取り組んでいきます。

※産科・小児科(NICUを含む)新生児医療病棟を含む)を備え、周産期にかかる比較的高度な医療行為を行い、産婦人科診療相互援助システム(OGCS)の加盟病院として2次の医療機関としての役割を果たし、条件の許す限り緊急母体搬送症例を受け入れている病院。

〒(地独)市立東大阪医療センター事務局地域医療連携室 06(6781)5101、FAX06(6781)2194



記号の見方

📍とき 📍ところ 📍対象 📍定員・定数
📍内容 📍料金 (表示のないものは無料)
📍持ち物 📍申込方法・申込み先など
📍問合せ先 📍Eメールアドレス 📍記事ID
**申込みの基本事項**

▷行事名または教室名 ▷住所 (郵便番号も)
▷氏名(ふりがなも) ▷年齢 ▷電話・ファクス番号
以上をそれぞれの申込み先へ



ご協力ください
**新增築家屋評価調査**

住宅や工場などの建物を新築・増築すると、固定資産税と都市計画画税が課税されます。現在、評価額などを決めるため、固定資産評価補助員証を持った調査員が調査しています。図面などを提出いただくことがありますので、協力をお願いします。

📍固定資産税課 06 (4309) 3141 ~3144, FAX06 (4309) 3810

**児童手当・特例給付現況届**

📍10174

令和4年度から児童手当・特例給付受給者は毎年6月の現況届の提出が不要になりました。更新の手続きには公簿などで受給者の現況を確認します。

ただし、引き続き提出が必要な方には6月上旬に現況届を発送しますので、届いた方は6月28日(金)までに郵送するか、国民年金課または行政サービスセンターに提出してください。提出が必要な方から提出がない場合は、6月分以降の支給がいったん停止となるためご注意ください。

提出が必要な方など、詳しくは市ウェブサイトをご覧ください。

◆**児童手当の振込日は6月14日**

児童手当の6月期(2月~5月分)の振込日は6月14日(金)です。



📍国民年金課 06 (4309) 3165, FAX06 (4309) 3805

**出張図書館
inリージョンセンター**

📍開館▷6月7日(金)・21日(金)=夢広場(布施駅前) ▷14日(金)・28日(金)=ももの広場(楠根) ☆いずれも14時~16時 📍図書の間覧・貸出し、絵本の読み聞かせ、利用カードの新規登録・再発行 📍利用カード(貸出しの場合のみ) ※詳しくは、市立図書館ウェブサイトをご覧ください。

📍永和図書館 06 (6730) 6677, FAX06 (6727) 5568

**万博参画企業
プロモーションサイトを公開**

📍38748



2025年に開催される大阪・関西万博に向け、東大阪プロモーションサイト「東大阪から世界へ 未来への翼」を公開しました。市内に拠点があり、万博へ参画する企業、団体の万博への想いや製品開発ストーリーなどを動画で発信しています。

第1弾では、万博の公式防災用品として採用されたヘルメットの製造会社など3社の動画を公開しています。今後、大阪ヘルスケアパビリオン「リボンチャレンジ」の出演企業など、順次コンテンツを追加していきます。



📍モノづくり支援室 06 (4309) 3177, FAX06 (4309) 3846

**草刈り機を貸し出します**

📍35523

市内の空き地を適正に管理していただくため、空き地の所有者や管理者を対象に草刈り機を貸し出しています。申込方法など、詳しくは市ウェブサイトをご覧ください。

📍美化推進課 072 (961) 2100, FAX072 (961) 2418

**インターネット公売**

📍36579

市税の確保と納税の公平性を図るため、インターネット公売を実施します。📍公売物件 不動産(近江堂2、若江南町2) 📍公売方法 入札形式 📍参加申込期間 5月31日(金)13時~6月17日(月)23時 📍入札期間 6月24日(月)13時~7月1日(月)13時 📍売却決定日 7月22日(月)10時 📍買受代金納付期限 7月22日(月)14時30分 ※下見会は実施しません。公売物件など、詳しくは市ウェブサイトをご覧ください。

📍納税課 06 (4309) 3153, FAX06 (4309) 3808

**6月2日からは危険物安全週間**

📍27374

危険物とは、ガソリンや灯油、油性塗料といった火災が発生・拡大しやすく消火が困難なものをいいます。手指消毒用アルコールの中にも危険物に含まれるものが多数あります。危険物を取り扱う事業所の方は、自主保安の重要性を再確認してください。

また、家庭で危険物を扱うときは、注意事項をよく確認しましょう。

📍消防局予防広報課 072 (966) 9662, FAX072 (966) 9669



**投資詐欺に注意**

投資詐欺とは、SNSを利用して著名人を名乗り、投資と称してお金をだまし取る詐欺です。著名人を名乗るSNSの招待や投資に関する広告には、注意しましょう。

📍危機管理室 06 (4309) 3130, FAX06 (4309) 3858

**ペットボトル夏季特別収集**

📍31376

夏季はペットボトルの排出量が多くなるため、特別収集を実施します。通常のペットボトルの収集は月2回の水曜日ですが、今年度は6月と8月に月1回土曜日にも特別収集を行います。📍開催▷第1・3水曜日収集の地域=6月1日(土)・8月3日(土) ▷第2・4水曜日収集の地域=6月8日(土)・8月10日(土)

📍環境事業課 06 (4309) 3200, FAX06 (4309) 3829

**介護支援専門員
実務研修受講試験**

📍10月13日(日)10時から 📍医師、看護師、介護福祉士などの試験対象の国家資格などに基づく業務および相談援助業務のうち、施設などにおいて必置とされている相談援助業務に5年以上かつ900日以上の実務経験がある方 ※受験資格業務は試験要領または府地域福祉推進財団ウェブサイトをご覧ください。

📍1万3400円(別途払込手数料170円が必要) 📍申込書を5月27日(月)~6月24日(月)(消印有効)に簡易書留で郵送 ※試験要領や申込書は5月27日(月)から市役所本庁舎9階高齢介護課、福祉事務所で配布。

📍〒542-0012大阪府中央区谷町7-4-15大阪府社会福祉会館2階 (一財)大阪府地域福祉推進財団 06 (6763) 8044, FAX06 (4304) 2941

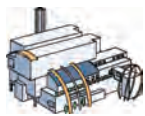
📍高齢介護課 06 (4309) 3185, FAX06 (4309) 3184







**ごみ搬入・搬出ルートを変更**



東大阪都市清掃施設組合では、昨年度より新工場建設工事に着手しており、既設工場解体工事に伴い、ごみ搬入・搬出ルートが変更になります。**【工事予定期間】**令和6年6月中旬～令和13年3月下旬 ※詳しくは、東大阪都市清掃施設組合ウェブサイトをご覧ください。



☎東大阪都市清掃施設組合 072(962)6021、FAX072(962)6125

**STOP・ザ・不法就労～不法滞在**

働くことが認められていない来日外国人を雇うことは法律違反です。来日外国人を雇用するときは、中長期在留者に交付されている在留カードで就労制限の有無や在留期間を必ず確認してください。

☎▷布施警察署 06(6727)1234  
▷河内警察署 072(965)1234  
▷枚岡警察署 072(987)1234

**6月は土砂災害防止月間**

梅雨や台風の時期を迎える毎年6月は、土砂災害防止月間です。集中豪雨などによる被害に遭わないよう、次のことを心がけましょう。▷強い雨が降り続き、崖から水が急に湧き出す、異常な山鳴りや地鳴りがするなどの現象が起こったら、早く避難する▷常に気象情報に注意し、避難場所を確認しておく▷おおさか防災ネットにEメールアドレスを登録し、気象情報などの防災情報メールを受け取るようにしておく▷市が発表・発令する避難情報を市ウェブサイト、ケーブルテレビ、緊急速報メール、防災行政無線屋外スピーカーで確認する



☎▷河川課 06(4309)3263、FAX06(4309)3836▷危機管理室 06(4309)3130、FAX06(4309)3858

**河内木綿の苗をプレゼント**

☎12143



市では、市民の皆さんから樹木、草花などの提供を受け、これを市民の皆さんにあっせんすることで緑の保全および育成を図る取り組みを行っています。

今年は河内木綿の苗200株の提供がありました。あっせんを希望する方は市ウェブサイトをご覧ください。☎みどり景観課 06(4309)3227、FAX06(4309)3836

**6月は就職差別撤廃月間  
しないさせない 就職差別**

採用選考の際に応募者の基本的人権を尊重し、就職の機会均等を保障することの大切さについて、府民・事業者の皆さんの理解をお願いします。

◆就職差別110番

電話とEメールで相談に応じます。☎6月3日(月)～28日(金)9時30分～17時30分(土・日曜日、祝休日を除く) 相談先☎06(6210)9518、✉rodokankyo-g03@gbox.pref.osaka.lg.jp

☎▷府雇用推進室 06(6210)9518▷労働雇用政策室 06(4309)3178、FAX06(4309)3846

**相談**

**離婚・養育費・ひとり親家庭に関する法律相談**

☎6月27日(木)13時～15時50分(1人30分) 市役所本庁舎1階相談室 市内在住の20歳未満の子どもがいる離婚前の方、ひとり親家庭の母・父、寡婦 5人(申込先着順で今年度内初めての方を優先) ☎6月3日(月)から電話で ☎子ども家庭課 06(4309)3194、FAX06(4309)3225

**子育てサポーターによる相談**

☎14638

子育ての悩みや不安・困りごとなど、私たち子育てサポーターに気軽にご相談ください。

▷誰に相談したらいいかわからない▷遊び場ってどこにあるのかな▷子育てや家庭の話聞いてほしい▷今日も誰とも話さない▷保育所の申込方法がわからない▷一時預かりは利用できるのかな▷親になるってちょっとしんどい

いっしょに悩みを考え、それぞれの相談内容に応じた子育て支援サービスの情報提供をします。



上から東・中・西地域の  
子育てサポーターの皆さん

◆いつ・どこで相談できるの？

▷「対面で話を聞いてほしい」子育て支援センター・つどいの広場・公立保育所や認定こども園の園庭開放などの遊び場、保健センターの乳幼児健康診査などで、対面での相談ができます。

▷「すぐ話を聞いてほしい」随時、電話での相談を受け付けています。匿名でもかまいません。

◆相談窓口(対面・電話)

▷福祉事務所子育て支援係(火・金曜日) 東=072(988)6619、FAX072(988)6671 中=072(960)9274、FAX072(964)7110 西=06(6784)7982、FAX06(6784)7677▷

子どもすこやか部施設給付課(月曜日～金曜日) 06(4309)3302、FAX06(4309)3817

☎子どもすこやか部施設給付課

**行政書士・社会保険労務士による相談**

◆行政書士 ☎14917

☎6月4日(火)13時～15時 遺言・相続・各種契約書の作成、建築業などの許認可申請、会社設立、外国人の帰化など

◆社会保険労務士 ☎16997

☎6月13日(木)13時～15時30分 10人 内年金・健康保険・労災保険・雇用保険の手続きなど

市役所本庁舎1階相談室 ※いづれも当日先着順。

☎市政情報相談課 06(4309)3104、FAX06(4309)3801

**経営相談窓口**

☎28368

市では、市内の事業者を対象にした相談窓口を開設しています。☎毎週火・木・金曜日9時45分～11時15分・12時45分～14時15分・15時～16時30分(祝休日を除く)

☎希望日の前日16時までに電話または市電子申請システムで ※複数回利用可。



☎市産業総務課 06(4309)3174、FAX06(4309)3846

**税理士による税務相談**

☎6月12日(水)・26日(水)9時～12時(受付は11時30分まで。1人30分) 市役所本庁舎1階相談室 各10人(当日先着順) ※入室は1人のみ。☎新規開業、相続、贈与 ※近畿税理士会東大阪支部(永和2)では、火・木曜日の午後(祝休日を除く)に税全般の相談会を実施しています(近畿税理士会東大阪支部へ電話で要申込み)。

☎▷近畿税理士会東大阪支部 06(6725)7708、FAX06(6722)2170▷税制課 06(4309)3131、FAX06(4309)3810

相談のつづき

司法書士による相談

☎14914

☎6月20日(休)10時～11時40分(1人25分) 市役所本庁舎1階相談室 ☎10人(申込先着順) 相続・遺言・成年後見など ☎6月13日(休)から電話で ☎市市政情報相談課 06(4309)3104、FAX06(4309)3801

人権相談

☎2732

人権擁護委員または法務局職員が相談に応じます。 ☎月曜日～金曜日8時30分～17時15分(祝休日を除く) ☎大阪法務局東大阪支局 06(6782)5563 ☎人権啓発課 06(4309)3156、FAX06(4309)3823

福祉なんでも相談

☎3294

☎☎6月3日(月)＝くすのきプラザ(若江岩田駅前) ▷4日(火)＝市役所旭町庁舎 ▷5日(水)＝夢広場(布施駅前) ▷6日(木)＝はすの広場(近江堂) ▷7日(金)＝グリーンパル(中瀬池) ▷11日(火)＝市役所本庁舎1階ロビー ☆いずれも13時30分～16時。申込不要 ☎地域福祉課 06(4309)3181、FAX06(4309)3815

ひとり親家庭のための就業相談

☎6月27日(休)10時～16時 市役所本庁舎1階相談室 ☎市内在住のひとり親家庭の母・父、寡婦 ☎5人(申込先着順) ☎求人情報の提供や面接のアドバイス、履歴書の書き方など ☎6月3日(月)から電話で ☎母子家庭等就業・自立支援センター 06(6748)0263、FAX06(6748)0264 ☎子ども家庭課 06(4309)3194、FAX06(4309)3225

不動産相談

☎14918

☎6月14日(金)10時～12時、25日(火)10時～14時 ※受付は各終了時間の30分前まで。いずれも当日先着順。 市役所本庁舎1階相談室 ☎空家対策課 06(4309)3244、FAX06(4309)3829

建築士による相談

☎6月18日(火)13時～16時 市役所本庁舎1階相談室 ☎6人(申込先着順) ☎住宅の新築や耐震、リフォーム、工事トラブル、消防法に関することなど ☎6月18日(火)14時まで電話 または13日(木)23時59分までに市電子申請システムで ☎建築安全課 06(4309)3245、FAX06(4309)3829



講座・教室

市民ふれあいホールの教室

◆ZUMBA

ZUMBA とはラテン系の音楽とダンスを融合させたエクササイズ。筋肉を鍛え、脂肪を燃焼させます。 ☎毎週水曜日14時10分～15時 ☎30人

◆姿勢改善体操

☎毎週金曜日9時45分～10時40分・10時50分～11時45分 ☎各10人

◆リラックスヨガ

☎毎週火曜日13時～14時、毎週金曜日10時～11時 ☎各30人

☎18歳以上の女性 ※いずれも申込先着順。 ☎3960円(月4回) ※体験料500円。 ☎電話で ※詳しくは、市民ふれあいホールウェブサイトをご覧ください。



☎市市民ふれあいホール 072(982)6563(FAX兼用)

東大阪アリーナ

◆トレーニングルーム登録講習

☎▷6月9日(日)・15日(土)・16日(日)・22日(土)＝11時～11時30分・15時～15時30分 ▷10日(月)・17日(月)＝19時～19時30分 ▷12日(水)・19日(水)＝13時30分～14時・19時～19時30分 ▷13日(木)・20日(木)＝15時～15時30分・19時～19時30分 ▷14日(金)・21日(金)＝11時～11時30分 ☎高校生以上の方 ☎各6人 ☎510円 ☎6月1日(土)から電話で

◆8月～11月開催の教室

☎☎▷はじめてのヨガ＝月曜日11時15分～12時15分 ▷成人卓球A＝水曜日19時～20時30分 ▷成人卓球B＝木曜日10時～11時30分 ▷姿勢改善ピラティス＝木曜日11時15分～12時25分 ▷成人パドミントンB＝木曜日9時30分～11時 ▷成人パドミントンA＝木曜日19時～20時30分 ▷キッズダンス＝木曜日17時20分～18時05分 ▷キッズ jazz HIP HOP＝木曜日18時20分～19時05分 ▷40歳から始める jazz HIP HOP＝木曜日19時15分～20時15分 ▷こどもフラダンス＝金曜日17時30分～18時30分 ▷はじめてのフラダンス①②＝金曜日19時～20時15分 ▷ハワイアンフラダンス＝土曜日10時～11時15分 ▷HOS バasketボール(初級)＝金曜日18時～19時20分 ▷HOS バasketボール(中上級)＝金曜日19時30分～20時50分 ▷こどもパドミントン＝月曜日17時20分～18時50分 ▷四柱推命＝水曜日10時～11時 ▷半紙に書く「書と季節絵」＝水曜日10時～11時30分 ▷目からウロコの写真術＝土曜日13時30分～15時30分 ▷子どもフラワーアレンジメント＝土曜日13時30分～14時30分 ☎電話のうえ、1週間以内に料金を直接 ☆いずれも申込先着順。料金など、詳しくは東大阪アリーナウェブサイトをご覧ください ☎東大阪アリーナ 06(6726)1995、FAX06(6726)1994



八戸の里老人センターの教室

☎34250

◆スマホセミナー～スマホデビューからもう一歩

☎☎▷7月10日(水)13時30分～15時＝LINE・スマホ決済 ▷8月26日(月)13時30分～15時＝YouTube・動画とカメラ ☎6月7日(金)から



◆健康講座「らくらく体操」

☎7月24日(水)13時～14時 ☎6月19日(火)から

☎市内在住の60歳以上の方 ☎20人(申込先着順) ☎各申込開始日から電話または直接 ☎☎☎八戸の里老人センター 06(6724)6220、FAX06(6724)6738

角田総合老人センターの教室

◆ワンコイン生活サポーター養成講座

日常生活の困りごとを手伝う援助者の養成講座です。 ☎6月14日(金)13時～16時 ☎市内在住・在勤(いずれか)の方 ☎20人(申込先着順) ☎500円 ☎基本事項(16面に掲載)と市内在勤の方は勤務先・住所を電話で(ファクス、直接も可)

◆セルフケアヨガ

☎6月17日(月)14時～15時 ☎市内在住の60歳以上の方 ☎25人(抽選) ☎タオル、飲み物、ヨガマット ☎6月5日(水)～11日(火)に電話または直接

◆プリザーブドフラワーアレンジメント教室

☎6月20日(木)13時30分～15時 ☎市内在住の60歳以上の方 ☎10人(申込先着順) ☎500円 ☎6月4日(火)から電話または直接



☎☎☎角田総合老人センター 072(962)8011、FAX072(963)2020





**土居安子先生のはじめての読み聞かせ講座**

6月25日～7月16日の火曜日  
13時30分～15時(計4日間) 18歳以上の方 定30人(申込先着順)  
6月10日(月)から電話または直接  
072(965)7700、FAX072(965)9212

**市民美術センター**

**◆大人と子どものためのワークショップ「色鉛筆でエコバッグプリント」**



色鉛筆の削りかすを使って、アイロンプリントでオリジナルエコバッグを作ります。6月29日(土)10時～12時・14時～16時 小学生以上の方 ※小学生は保護者要参加。定各10人 ※汚れてもよい服装で参加してください。500円  
6月15日(土)まで ※1申込み1組まで。



**◆オペラノセカイ・念仏コンサート**

クラシック・オペラと日本美術が融合したコンサートを開催します。7月14日(日)14時～15時30分 定100人 2500円 7月4日(木)まで ※1申込み4人まで。



※いずれも抽選。各申込期限までに申込専用ウェブサイトで ※詳しくは市民美術センターウェブサイトをご覧ください。



市民美術センター 072(964)1313、FAX072(964)1596

**東体育館の教室**

**◆だれでも簡単ヨガ教室**

毎週金曜日14時～15時 18歳以上の方 定14人 3960円(月4回) ※体験1回500円。バスタオル、飲み物



**◆はじめてのタロット占い**

6月～11月の第2土曜日13時～15時(計6日間) 16歳以上の方 定10人 基本的な占い方・解読法 1万5300円 ※一括払い1万4100円。別途教材費500円が必要。タロットカード(ウエイト版)、タロットクロス

**◆姿勢改善 DE 健康づくり教室**

毎週土曜日15時～16時 16歳以上の女性 定14人 3960円(月4回) ヨガマットまたはバスタオル、飲み物

※いずれも申込先着順。電話で

東体育館 072(982)1381、FAX072(982)2768

**市民講座**

**◆コアリラックス～ストレッチポールを使って**

7月4日～8月1日の木曜日 13時30分～14時30分(7月18日(休)を除く計4日間) 定15人

**◆ハッピー! ハワイアン・フラ**

7月10日～31日の水曜日10時30分～11時30分(計4日間) 定15人

**◆親子で楽しいマジック教室**

7月28日(日)13時30分～15時 定10組 1組500円

市内在住・在勤・在学(いずれか)の方 ※いずれも抽選。

基本事項(16面に掲載)を6月11日(火)(消印有効)までにハガキまたは社会教育センターウェブサイトで



〒577-0056長堂1-17-29 社会教育センター 06(6789)4100、FAX06(6789)5212

**イコーラムの催し&講座**

**◆立礼お茶会～ゆかた会**

6月2日(日)11時30分～15時 定50人(当日先着順) 抹茶と和菓子 600円(小学生以下300円)

**◆プロに学ぶおいしいコーヒーの淹れ方講座**

6月5日(休)・19日(休)13時～14時45分(計2日間) 定15人(申込先着順) 4000円 随時

**◆みんなのハッピー・スタディーズ～エンパワーする総合学習**

自分らしく生きる方法を学びます。6月5日・19日・7月3日・17日の水曜日10時～11時45分(計8日間。5回目以降は9月と10月に開催予定) 定20人(申込先着順) 随時

**◆社労士による私サイズの働き方** 自分らしい働き方を見出すため、年金や保険制度を学びます。

6月8日(土)・7月13日(土)10時～11時45分(計2日間) 定20人(申込先着順) 随時

**◆イコーラム寄席**

6月15日(土)10時30分～11時45分 定200人(申込先着順) 露の都さんらによる落語会 6月1日(土)から

**◆きれいに歩いてすっきりしよう**

6月20日(休)・7月4日(休)10時～11時30分 定各15人(申込先着順) 1回1000円 飲み物、タオル 随時

**◆紙芝居や絵本の読み聞かせ会**

6月20日・8月15日・10月17日・12月19日・来年2月20日・3月20日の木曜日13時～14時=紙芝居 7月20日・9月21日・11月16日の土曜日13時・13時30分・14時から=絵本の読み聞かせ会 親子各10組(当日先着順)

**◆DV子ども虐待対策講座**

6月30日(日)・7月21日(日)13時～14時45分(計4日間。3回目以降は10月と11月に開催予定) 定20人(申込先着順) 随時

※1歳以上の就学前幼児の保育あり(定員10人。1週間前までに要申込み)。

基本事項(16面に掲載)と保育の可否を電話で(ファ



クス、Eメール、直接も可)

イコーラム(男女共同参画センター) 072(960)9201、FAX072(960)9207、✉ikoramu@nifty.com

**長瀬老人センターの催し&教室**

**◆アコースティックギターコンサート**

6月14日(金)13時30分～15時 定70人 5月30日(休)～6月11日(休)

**◆ちりめん生地で作るブローチ**

6月20日(休)・21日(金)・24日(月)・25日(火)13時30分～15時30分 定各16人 500円 ピンセット、スリッパ、布が切れるハサミ 6月4日(火)10時～15日(土)17時

**◆栄養講座「たんぱく質と食事の基本」とフレイル予防体操**

7月3日(火)10時～11時30分 定24人 講座、体操、健康測定など 飲み物、タオル 6月3日(月)9時～28日(金)17時

市内在住の60歳以上の方 ※いずれも申込先着順。各申込期間に電話または直接

長瀬老人センター 06(6720)5653、FAX06(6724)9869

**中河内地域若者サポートステーションの教室**

**◆活動準備セミナー**

6月13日(木)14時～15時

**◆就職支援セミナー**

6月22日(土)14時～15時15分

**◆就活コミュニティ**

6月22日(土)15時15分～16時

おおむね30代後半～50代前半で求職中または定職についていない方 定各10人(申込先着順) ※会場とオンラインで開催(オンラインはZoomを使用)。

電話または中河内地域若者サポートステーションウェブサイト



中河内地域若者サポートステーション 06(6787)2008、FAX06(6787)2018

労働雇用政策室 06(4309)3178、FAX06(4309)3846

講座・教室のつづき

スマイルカレッジ

【開】6月17日(月)=怒りすぎてしまう人にも・うまく怒れない人にも アンガーマネジメント ▷24日(月)=楽しんでます、ハツツライフ!~当事者として母として ☆いずれも14時30分~16時 所市民多目的センター 市内在住の方 各30人(申込先着順) ※一時保育と手話通訳あり(各開催日の10日前までに要予約)。【基】基本事項(16面に掲載)と保育が必要な方は子どもの名前・年齢を電話で(ファクス、Eメールも可)

【開】人権啓発課 06(4309)3156、FAX06(4309)3823、✉jinkenkeihat@city.higashiosaka.lg.jp

市民後見人養成講座  
オリエンテーション

【開】38749

判断能力が充分でない方の生活を身近な立場で支援し、後見活動を行う「市民後見人」の養成講座の参加者を募集します。それに先立ち説明会(オリエンテーション)を行います。養成講座の受講希望者は、原則ご参加ください。【開】6月8日(土)14時~16時10分 所夢広場(布施駅前) ※他府内7会場もあり。【定】174人(申込先着順)【開】6月6日(休)(消印有効)までに電話または申込書を郵送、ファクスで ※申込書や募集要領は市ウェブサイトからダウンロード可。福祉事務所、保健センター、行政サービスセンター、市社会福祉協議会でも配布。養成講座や他会場の日程など、詳しくは市ウェブサイトをご覧ください。

【開】〒542-0065大阪市中央区中寺1-1-54大阪社会福祉指導センター3階 府社会福祉協議会権利擁護推進室 06(6764)7760、FAX06(6764)7811

【開】▷市社会福祉協議会 06(4309)7517、FAX06(4309)7582 ▷地域包括ケア推進課 06(4309)3013、FAX06(4309)3814

特定創業支援等事業  
創業計画ブラッシュアップサポート

【開】35648

経営に必要な知識を学びながら、事業計画をブラッシュアップします。【開】毎週火・木・金曜日 9時45分~11時15分・12時45分~14時15分・15時~16時30分(祝休日を除く) 所創業をめざしているまたは創業して間もない方 所市電子申請システムで ※一定の条件を満たした方に証明書を発行します。



【開】産業総務課 06(4309)3174、FAX06(4309)3846

五条老人センターの教室

◆みんなの体操ひろば(なかよし)

【開】6月24日(月)・7月22日(月)10時~11時30分(計2日間) 所タオル、飲み物

◆バランス健康体操

【開】6月26日(火)・7月24日(火)10時~11時30分・13時~14時30分(各計2日間) 所タオル、飲み物、5本指の靴下

◇ 所市内在住の60歳以上の方 定各20人(抽選) 【開】6月3日(月)~11日(火)に電話または直接

【開】五条老人センター 072(985)3751、FAX072(986)7592

東大阪水泳学校 夏季学校

【開】7月29日(月)~8月16日(金)9時~11時30分(土・日曜日、祝休日を除く計14日間) 所東大阪アリーナ 所小学校3年生以上の方 定150人(申込先着順) 【開】1万5000円 所水着、水泳帽・校章(指定) 所願書と料金、印鑑、中級以上の方は修了証を持って7月7日(日)10時~11時30分に東大阪アリーナへ直接 ※願書は申込み時に配布(6月24日(月)から東大阪アリーナで事前配布も可)。

【開】▷市水泳協会「関谷」090(6988)5443 ▷市民スポーツ支援課 06(4309)3282、FAX06(4309)3849

子育て教室「子育ての輪」

【開】6月12日(火)・26日(火)10時~11時45分(12時以降に個別相談あり)

所子育て中の方 ※申込不要。個別相談は要予約。

【開】長瀬青少年センター 06(6727)1200、FAX06(6729)9787

高井田老人センターの教室&催し

◆eスポーツにチャレンジ!

【開】6月7日(金)10時~11時30分

所10人 【開】6月3日(月)から

◆映画鑑賞会「銀河鉄道の父」

【開】6月26日(火)9時30分~11時30分・13時30分~15時30分 所各40人 【開】6月10日(月)から

◇ 所市内在住の60歳以上の方 ※いずれも申込先着順。 所各申込開始日から電話または直接

【開】市社会福祉協議会内高井田老人センター 06(6789)3751、FAX06(6789)9174

就活ファクトリー東大阪の講座

◆アンガーマネジメントを学ぼう

【開】6月4日(火)10時~11時 所求職中の方 所20人 ※オンラインで実施(ZOOMを使用)。

◆顔タイプ診断で一気にあか抜け!~印象力アップセミナー

【開】6月12日(火)10時~11時30分

所就活ファクトリー東大阪 所求職中の女性 所20人 所鏡(10cm×10cm以上) ※託児あり。

◆東大阪の優良企業に聞こう!

採用プロセスの裏側大公開セミナー 【開】6月17日(月)14時~16時 所就活ファクトリー東大阪 所39歳以下の方 所15人

◆55歳以上の方対象 体験付きお仕事説明会

【開】6月24日(月)14時~15時40分

所夢広場(布施駅前) 所求職中の55歳以上の方 所50人

◇ 所いずれも申込先着順。 所電話または直接(就活ファクトリー東大阪ウェブサイトからも可)

【開】就活ファクトリー東大阪 06(4306)5360、FAX06(4306)5160

ひとり親家庭のための就業支援講習  
ケアマネージャー試験対策講座

【開】19923

【開】7月27日~8月31日

の土曜日

10時~16時

(計6日間)

所求職中またはスキルアップをめ

ずず市内在住のひとり親家庭の母

・父、寡婦 所20人(抽選) 所6000円 ※2歳以上の就学前幼児の保育あり。 【基】基本事項(16面に掲載)と職業、受講動機、以前受講した方はその講座名、保育の要否を6月27日(火)(必着)までに往復ハガキで

【開】〒537-0025大阪市東成区中道1-3-59 大阪府立母子・父子福祉センター 06(6748)0263、FAX06(6748)0264

所子ども家庭課 06(4309)3194、FAX06(4309)3225



ドリーム21の教室&催し

◆モノづくり東大阪×ドリーム21~手作りひものオーナメントづくり 【開】6月2日(日)10時~15時 所70人(当日先着順) 【開】550円

◆キッズマネー教室 【開】6月2日(日)11時~12時30分

所4歳児~小学校6年生とその保護者 所16人(申込先着順) 所1組1100円

◆星空教室 【開】6月2日(日)13時~14時 所16人(申込先着順) 【開】550円

◆星空ヨガ 【開】第2水曜日15時15分~16時

所30人(申込先着順) 【開】800円

◆ものづくりひろば「てるてるモビール」 【開】6月16日(日)9時30分~15時30分 所150人(当日先着順) 【開】330円

◇ 所電話で

【開】ドリーム21 072(962)0211、FAX072(962)0810



イベント・スポーツのつづき

西日本車椅子ソフトボール大会

ID36149

車椅子ソフトボールの西日本強豪チームが出場します。キッチンカーも出店します。 6月22日(土)・23日(日)9時~17時 市ウィルチェアスポーツコート ※詳しくは、6月1日(土)以降の市ウェブサイトをご覧ください。

花園・スポーツビジネス戦略課 06(4309)3019、FAX06(4309)3849

英語の絵本とカルタで遊ぼう!

トランプのようなカードを使って、英語でピングゴなどをして遊びます。 6月9日(日)14時~14時30分 5歳~8歳の子ども ※保護者要同伴。 8組(当日先着順) 永和図書館 06(6730)6677、FAX06(6727)5568



「くらしのガイド」広告掲載事業所

市では、市役所の窓口案内や各種手続きなどを紹介する市民向け冊子「東大阪市くらしのガイド」の最新版を来年1月に発行するため、現在作業を進めています。行政情報のほか、医療機関ガイドや事業所などの広告を掲載する予定で、市内全世帯へ配付するとともに転入者へお渡しします。発行部数は、転入者用も含め28万4000部です。

広告を活用した官民協働事業として発行するため、協働発行事業者である(株)サイネックスが広告の募集を6月~7月に行います。料金など、詳しくはお問合せください。

▷広告・料金に関すること=(株)サイネックス 06(6766)3350、FAX06(6766)3351 ▷くらしのガイド発行に関すること=広報課 06(4309)3102、FAX06(4309)3822

「もうかりメッセ東大阪」新規掲載企業を募集

取引先や技術提携先の検索などで幅広く利用できる取引ガイドブック「もうかりメッセ東大阪」を発刊するにあたり、新規掲載企業を募集します。掲載料は無料で、展示会などで配布し、商工会議所のウェブサイトで公開するなど取引拡大に貢献します。市内に本社、工場または営業所などがある製造業者 6月10日(月)までに申込専用ウェブサイトまたは申込書を直接 ※申込書など、詳しくはお問合せください。

東大阪商工会議所企画調査部 06(6722)1151、FAX06(6725)3611

モノづくり支援室 06(4309)3177、FAX06(4309)3846



東大阪ブランド 新規認定製品を募集

ID20386



「東大阪ブランド」は、市内企業が企画、開発、製造などを行い、一定の基準を満たす製品を認定する取組みです。 ※審査あり。

認定された製品は、東大阪ブランドのロゴマークの使用やウェブサイト、展示会出展などを通じた販路開拓、また市内で最終製品を製造する企業との交流などに役立っていただけます。

認定を希望する方は、6月3日(月)以降の市ウェブサイトを確認のうえ、ぜひご応募ください。 ※東大阪ブランド推進機構への加入が条件となります。 6月3日(月)~28日(金)

モノづくり支援室 06(4309)3177、FAX06(4309)3846

会計年度任用職員

各申込期限までに郵送または直接(部活動指導員は直接のみ)

※詳しくは、市ウェブサイトをご覧ください。各担当課へお問合せください。



◆保育士・保育教諭



▷日中業務・産休代替 ▷朝または夕 ▷一時預かり担当(週3日) 各若干名 8月30日(金) (必着)まで

保育課 06(4309)3196、FAX06(4309)3225

◆特別支援員(幼保連携型認定こども園)

若若干名 勤務時間9時~14時 8月30日(金)(必着)まで

保育課 06(4309)3196、FAX06(4309)3225

◆こども園特別支援教育アシスタント

3人 随時 学校教育推進室 06(4309)3268、FAX06(4309)3838

◆部活動指導員

2人 随時 学校教育推進室 06(4309)3268、FAX06(4309)3838

◆幼稚園・こども園ヘルパー

5人 随時 学校教育推進室 06(4309)3268、FAX06(4309)3838

◆学校司書

11人 随時 学校教育推進室 06(4309)3269、06(4309)3838

消費生活展展覧グループ

11月30日(土)に開催する消費生活展の出展グループを募集します。

消費生活に関する事で、子どもが参加・体験できるもの ※審査あり。 6月7日(金)まで ※詳しくはお問合せください。

消費生活センター 072(965)6002、FAX072(962)9385

市立幼稚園・幼稚園型認定こども園 講師登録者

ID28621

幼稚園教諭免許がある方 電話連絡のうえ、履歴書を直接 ※申込みの際に簡単な面接あり。

学校教育推進室 06(4309)3270、FAX06(4309)3838

市立幼稚園・幼稚園型認定こども園 預かり保育協力者の登録

ID38681

保育士資格または幼稚園教諭免許がある方 活動時間 ▷一時預かり保育=9時~17時(週2日~週5日程度) ▷預かり保育=14時~17時(週1日~週5日) ☆いずれも勤務日数や時間は相談可 1時間1200円(交通費含む)

電話連絡のうえ、履歴書と資格に関する証明書の写しを直接 学校教育推進室 06(4309)3270、FAX06(4309)3838

来年3月7日~9日 開催予定 市民文化芸術祭実行委員

原則月1回の実行委員会および市民文化芸術祭の当日3日間に参加できる18歳以上の方 30人(抽選) 任用期間 6月~来年3月 基本事項(16面に掲載)と実行委員としての抱負を6月7日(金)(消印有効)までにハガキで(封書も可)

〒577-0056長堂1-17-29 社会教育センター内市民文化芸術祭事務局 06(6785)7995、FAX06(6789)5212

市役所本庁舎の窓口業務の一部を開設します 毎月第4土曜日の9時~12時

住民票などの証明発行、転出入届、市税関係など ※詳しくは、市ウェブサイトをご覧ください。





## 花園ラグビー場

〒578-0923松原南1-1-1



花園ラグビー場  
ウェブサイト

## 市高齢者招待事業 FC大阪サッカーJ3リーグ 70歳以上の方を無料招待

【時】▷ 6月2日(日)16時から=対奈良クラブ戦 ▷ 29日(土)17時から=対テゲバジャーク宮崎戦 【市】市内在住の70歳以上の方(昭和30年4月1日以前に生まれた方) ※申込不要。受付で本人確認書類が必要です。詳しくは、市ウェブサイトをご覧ください。



【場】▷ FC大阪 06(6264)2411(10時~18時) ▷ 花園・スポーツビジネス戦略課 06(4309)3019、FAX06(4309)3849

## 明治安田 J3リーグ FC大阪ホームゲームに無料招待

【時】内申▷ 6月15日(土)15時から=対ガイナレ鳥取戦/6月5日(木)まで/和歌山県立紀三井寺公園陸上競技場 ▷ 6月29日(土)17時から=対テゲバジャーク宮崎戦/5月29日(木)~6月19日(木)/花園ラグビー場 ▷ 7月6日(土)18時から=対カターレ富山戦/6月6日(木)~26日(木)/花園ラグビー場 【市】市内在住・在勤・在学(いずれか)の方 【定】各250組500人(抽選) 【申】各申込期間に申込専用ウェブサイトです ※JリーグID利用登録(無料)が必要です。



【場】▷ FC大阪 ▷ 花園・スポーツビジネス戦略課

## 文化創造館

〒577-0034御厨南2-3-4

06(4307)5772、FAX06(4307)5778(9時~20時)



文化創造館  
ウェブサイト

## ミニ畳を作ろう

【時】6月9日(日)10時30分~12時30分・14時~16時 【所】文化創造館和室大 【対】小学生以上の方 ※小学生は保護者要同伴。 【定】各8人(申込先着順) 【料】2000円 【申】随時 ※1申込み2人まで。

## スタインウェイを弾いてみませんか Vol.1

【時】6月26日(木)・27日(木)10時・11時・13時・14時・15時・16時・17時・18時から 【所】文化創造館ジャズハーモニーホール 【対】小学生以上の方 ※小学生は保護者要同伴。 【定】各時間1枠(抽選) ※連弾や他楽器との共演も可(合唱は不可)。ピアノ位置の移動と発表会など営利目的の利用は不可。 【料】1枠55分2000円 ※利用時間には準備・後片付けを含む。 【申】申込書を6月1日(土)20時までにファクスまたは直接(文化創造館ウェブサイトからも可)

## 小椋佳「歌紡ぎの会」

余生のおまけに歌と語りで人生を顧みる歌紡ぎの会を開催します。

【時】7月13日(土)17時開演 【所】文化創造館 Dream House 大ホール 【料】6600円(全席指定) ※未就学児入場不可。 【申】5月25日(土)10時から



## 花園ラグビー場フェスティバル

家族で楽しめるイベントを花園ラグビー場と花園中央公園で開催します。花園中央公園では、キッチンカーを出展し、フリーマーケットなどを行います。購入した飲食物は第1グラウンド南スタンドで飲食できます。 ※詳しくは、花園ラグビー場フェスティバル公式Instagramをご覧ください。



【時】6月15日(土)10時~19時、16日(日)10時~16時

◆謎解き&セルフスタジアムツアー  
普段は見ることができないラグビー場内を謎解きゲームを行いながら探索します。

【料】中学生以上700円、小学生300円 ※未就学児無料。

【所】花園ラグビー場 072(961)3668



## 宝くじスポーツフェア ドリーム・サッカーin東大阪

サッカー日本代表OBを招き、サッカー教室や地元チームと試合などを行います。 【時】7月21日(日)時間未定 【対】少年少女サッカー教室 ▷アトラクションPK・抽選会 ▷ドリームゲーム ※申込方法など詳しくは決まり次第、市ウェブサイトでお知らせします。



【場】花園・スポーツビジネス戦略課

## アフタヌーンコンサートVol.25 親子で楽しむアフリカ音楽

【時】7月15日(祝)14時開演 【所】文化創造館多目的室 【定】100人(抽選) ※0歳から入場可。 【申】基本事項(16面に掲載)と希望人数、同伴者の氏名を6月1日(土)~18日(火)(必着)に往復ハガキで(18日(火)20時までにEメール、文化創造館ウェブサイトからも可) ※1申込み4人まで。重複申込不可。

## 関西フィルハーモニー管弦楽団 東大阪特別演奏会

ピアニストの鈴木愛美さんを迎え、藤岡幸夫さんの指揮による関西フィルの特別演奏会を開催します。 【時】8月31日(土)15時開演 【所】文化創造館 Dream House 大ホール 【対】モーツァルト/歌劇『フィガロの結婚』序曲、ブリーグ/ピアノ協奏曲イ短調 op.16、ブラームス/交響曲第1番ハ短調 op.68 【料】4000円(全席指定) ※未就学児入場不可。 【申】5月25日(土)10時から



©s.yamamoto

※チケットの購入方法など、詳しくは文化創造館ウェブサイトをご覧ください。

【場】▷ チケット販売について=文化創造館チケットセンター 0570(08)1515(10時~18時) ▷ その他イベントについて=文化創造館



# もう登録しましたか? LINE公式アカウント

市では、市政などに関するさまざまな情報を市民の皆さんへ発信するため、「東大阪市LINE公式アカウント」を開設しています。ぜひ、ご活用ください。

☎広報課 06(4309)3102、FAX06(4309)3822

東大阪市LINE公式アカウント  
(ID:@higashiosakacity)



もしものときに /  
**災害情報や避難所情報**  
などを発信します

東大阪市LINE公式アカウントでは、市政に関する情報のほか、災害時には「災害情報」や「避難所情報」などを発信します。

## 友だち登録方法



- ホーム画面の右上にある「友だち追加」のアイコンを押す
- 「QRコード」のアイコンを押す
- コードを読み取る
- 「追加」のアイコンを押す

## LINEプレゼントキャンペーン

市LINE公式アカウントの利用促進のため、プレゼントキャンペーンを実施します。プレゼントは、市内事業者の皆様から無償で提供していただいています。

抽選 **8名様** お店より発送

詳しくはこちら




3食セット (麺+スープ)

東大阪市で生まれたらーめんスープ販売専門店。通常は公式SNSでスープや麺を販売しており、イートインスペースは完全予約制でなんと3年待ちです。そんな超人気店の「スープ+麺」3食セットを8名様にプレゼント。下処理に時間をかけ、野菜と果物を同時に煮込んだ、臭みのないどんこスープは、絶品。ら道本店代表の水谷さんいわく「締めにご飯を入れてリゾット風に食べるのもお勧め」とのこと。



ら道本店  
近鉄奈良線「東花園駅」から徒歩約600m  
東大阪市花園東町2-16-3  
イートインは19:00～  
(完全予約制 予約は Facebook、Instagram から)  
※土曜日は昼の部、夕方の部もあり。  
休日曜日・祝日

## 申込方法

- LINEで登録  
東大阪市LINE公式アカウントを友だちに登録
- 応募  
応募フォームより必要事項を入力し抽選に参加!

基本メニュー (1ページ目)	便利メニュー (2ページ目)	子育てメニュー (3ページ目)
市役所窓口の混雑状況などの通報	道路・公園損傷などの通報	
市政だよりへの応募	電子申請	友だちに紹介
相談窓口	電子図書館	公共施設の予約
		プレゼントキャンペーン

## 応募期間

**5月21日(火)10時～**  
**6月30日(日)17時**

## 広報紙の記事中のID検索方法

下図のように市政だよりの記事中にIDを掲載します。市ウェブサイトの検索ボタンにIDを入力すると、関連するページを見ることができます。

水さき案内25号を発行

上下水道局の広報紙「水さき案内」25号を発行しました。今回の掲載内容は次のとおりです。▷水

こちらのIDを検索枠に入力

@1232



キーワード検索

検索

市政だよりの配布に関する  
お問合せはこちら

配布事業者NTTタウンページ  
コールセンター

☎ **0120 (586) 986**  
(月曜日～金曜日9時～17時 (祝休日を除く))

HIGASHIOSAKA

〒577-8521 東大阪市荒本北一丁目1番1号  
06(4309)3000、FAX06(4309)3822  
発行：東大阪市市長公室広報広聴室広報課  
発行日：毎月1日



市の人口と世帯(令和6年4月30日現在)  
人口：47万8228人  
世帯：24万9930世帯