

令和6年度

## 市政運営方針を 発表しました



### Topic

令和6年度 固定資産税の縦覧・閲覧	5
東大阪でアウトドアを楽しもう！ 自由の森なるかわ	7
4月にオープン 東大阪デジタル博物館	10

市政だよりのタイトルには、東大阪フォントを使用しています。東大阪フォントは、企業同士のつながりや東大阪で生まれる部品がつながることによってさまざまな製品となり、世界をつなげていることをイメージした、オリジナルのフォントです。



## 令和6年度 市政運営方針

# 活力と魅力あふれる

# 「感動創造都市 東大阪」の実現をめざして



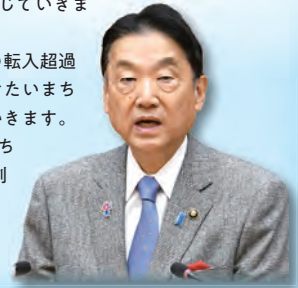
令和6年の幕開けと同時に、石川県能登半島においてマグニチュード7.6の地震が発生しました。犠牲になられた方々に心からのお悔やみを申し上げます。今後も被災された皆さまへの継続的な支援と、被災地の早期の復興に向け、尽力していきます。そして市民の命と財産を守るために、東大阪市の防災力を向上させる取組みを引き続き行っていきます。

昨年、新型コロナウイルス感染症が、2類相当から5類感染症へと移行したことにより、国内消費もコロナ禍前に戻る兆しを見せつつあります。しかし昨年は歴史的とも言える物価高騰の波が家計を圧迫し、このことから長らく低迷が続いた日本の賃金を押し上げていこうとする社会全体の機運が高まっているものの、中小企業が多い東大阪市では、大企業のみならず中小企業も賃上げのできる国の取組みが必要であり、そのことが日本経済の真の回復へとつながるものと考えています。今後も国や府の動向を注視し、市民生活の安定が図れるように効果的な支援策を講じていきます。

東大阪市の人口動態については、令和4年・5年と2年連続約500人の転入超過という喜ばしい結果となりました。これからも住みたいまち、住み続けたいまちとして東大阪市を選んでもいただけるよう、とどまることなく努力していきます。

そして、子どもファーストなまちづくりはすべての世代に優しいまちづくりになるということを念頭において、活力と魅力あふれる「感動創造都市 東大阪」を実現するため、令和6年度の第一歩を踏み出していきます。

市長 野田 義和



## 若者・子育て世代に選ばれるまちづくり

「子どもファースト」の視点を取り入れ、若者・子育て世代に引き続き選んでもらえる施策を進めていきます。



### 小学5、6年生の 学校給食費無償化

中学校給食費の無償化に続き、市立小学校および義務教育学校（前期課程）の5、6年生の児童保護者の経済的負担を軽減するため、恒久的に給食費を無償化します。今後も新たな財源確保を行い、対象学年を拡げていきます。

### 子ども誰でも 通園制度（仮称）

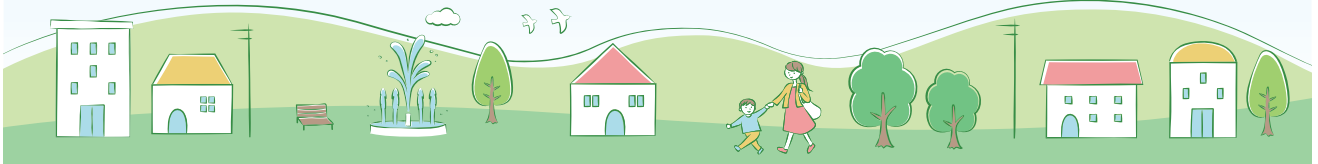
就労要件を問わず時間単位で柔軟に利用できる「子ども誰でも通園制度」を試行的に実施し、本格実施に向けて課題の把握に努め、多くの子育て世帯が支援施策の充実を実感できるよう取り組みます。



### ICTを活用した 不登校支援

年々増加する不登校の児童・生徒に対する支援として、「ふれあいオンラインルーム」を昨年より設置し、外出することが難しい児童・生徒に対し、個々の状況に応じた支援を充実させるため、オンラインによる学習支援などを実施しています。

令和6年度からはメタバース（仮想空間）も活用し、より参加しやすい環境を整えていくことで、誰一人取り残されない学びの保障を実現していきます。





## 高齢者が活躍するまちづくり

高齢者があらゆる世代の方とともに豊かにいきいきと暮らせる地域共生社会をめざして、取組みを進めていきます。

### 【 新たな趣味や 仲間と出会う 】

「トルクひがしおおさか」は、趣味性が高く、多くの学びや社会参加につながるさまざまな講座を開催し、これまで介護予防に関心がなかった方々も、楽しみながら継続的に参加できる工夫を行っています。令和6年度はプログラム参加者が地域で活躍できる場づくりをサポートするなど、年を重ねながら一層豊かで元気な生活を送れるよう、継続して取り組んでいきます。



### 【 認知症の人も 安心して暮らせるまち 】

認知症サポーターの養成に取り組み、幅広く認知症に対する理解を促していくとともに、早期発見・予防などを含め、地域の状況に応じた認知症施策を、総合的かつ計画的に推進していきます。

### 【 就労意欲のある 高齢者へのサポート 】

高齢者雇用を希望する企業と、就労を希望する高齢者との合同企業説明会では、さまざまな勤務形態や職種を提供することで、就労を希望する高齢者の選択の幅を広げる取組みを進めていきます。



## 人が集まり、活気あふれるまちづくり

モノづくりをはじめとした東大阪市の観光資源を生かし、交流人口の増加と市内経済の活性化に取り組みます。

### 【 国際的イベントで さらなるにぎわい創出へ 】

「2025年日本国際博覧会」や「ワールドマスターズゲームズ2027関西」といった国際的なイベントが今後予定されていることから、大阪や関西には国内外を問わず、多くの旅行者が訪れると想定されます。この機運を逃すことなく、モノづくりをはじめとした東大阪市の観光資源を生かし、交流人口の増加と市内経済の活性化に取り組み、さらなるにぎわいの創出へとつなげていきます。



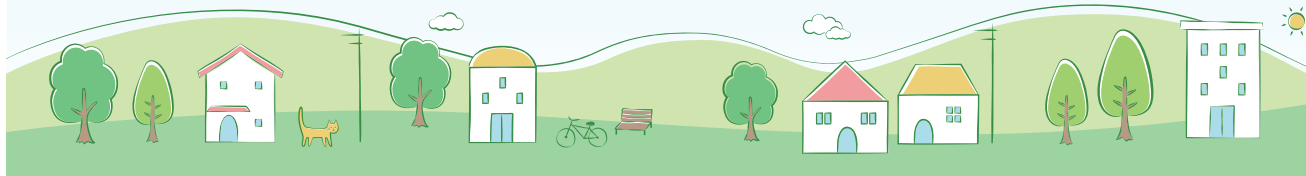
### 【 市内企業を支援 】

「2025年日本国際博覧会」に参画する市内企業の積極的なプロモーションを行うとともに、大阪ヘルスケアパビリオン内に設けられる「リボンチャレンジ」への展示・出展にかかるサポートを行うことで「モノづくりのまち東大阪」の存在感を高めていきます。

ここでは市政運営方針の「3つの重点施策」を紹介しましたが、このほか行政が取り組む「7つの分野別施策」があります。市政運営方針の全文は市ウェブサイトをご覧ください。



企画課 06 (4309) 3101、FAX06 (4309) 3826



## 国民健康保険制度 4月から府内完全統一に

平成30年4月から国民健康保険制度は、市町村の運営から大阪府域での運営に変更され、大阪府で「一つの国保」となっています。

新制度では、府内のどこに住んでも「同じ所得、同じ世帯構成」であれば「同じ保険料額」となる統一保険料率が導入され、保険料減免および一部負担金減免についても府内共通基準が設定されることになりました。府内の全市町村は、平成30年度から令和5年度までの経過措置期間を経て、令和6年度から完全統一（統一保険料率と減免の共通基準を採用）することになります。

本市においては、府内共通基準への移行による保険料の急激な上昇を緩和するため、経過措置期間において、保険料率、保険料減免

および一部負担金減免について、段階的、計画的に共通基準へ移行しました。

また、令和6年度から完全統一されるに伴い、本市独自の保険料減免である高齢者減免・障害者減免・ひとり親減免については、令和5年度限りで終了し、本市独自で実施している多子世帯に係る子育て支援奨励金についても、令和5年度分（令和6年5月末）の交付をもって終了します。

令和6年度以降も超高齢社会の進展や医療の高度化などによる医療費の増加が見込まれますが、府と府内市町村が一体となり、統一保険料率の抑制に努めていきます。

☎医療保険室保険管理課 06 (4309) 3051、FAX06 (4309) 3806

## 後期高齢者医療制度 健康診査・歯科健診を実施

大阪府後期高齢者医療広域連合では、被保険者を対象に健康診査・歯科健診を実施しています。指定医療機関などで、来年3月31日（月）までに1回無料で受診できます。

対象者には、4月下旬から5月上旬にかけて「健康診査受診券・「歯科健診のお知らせ」を送付します（年度途中で75歳になる方には誕生月の翌月に順次送付）。受診券が届いたら、事前に希望医療機関・歯科医院へお問合せのうえ、被保険者証を持参して受診してください。

ただし、次に該当する方は対象外です。

▷病院または診療所に6か月以上継続して入院している ▷特別養護老人ホーム、介護老人保健施設、養護老人ホーム、障害者支援施設などの施設に入所または入居している

### ◆健康診査

退院・退所したなど事情変更があった場合は、受診券を発行しますのでお問合せください。なお、人間ドックを受診した方は受診の必要はありません。

### ◆歯科健診

受診可能な歯科医院一覧など、詳しくはお知らせに同封のチラシまたは大阪府後期高齢者医療広域連合給付課へお問合せください。

◇ ◇  
☎大阪府後期高齢者医療広域連合給付課 06 (4790) 2031、FAX06 (4790) 2030 ▷医療保険室保険管理課 06 (4309) 3051、FAX06 (4309) 3806



## 後期高齢 令和6年度の保険料率が決定

後期高齢者医療制度の保険料率は、2年ごとに設定しています。令和6年度の保険料は、均等割額（年額）を5万7172円、所得割率を11.75%として算定します。なお、保険料額の賦課限度額（年額）は、80万円です。

### ◆激変緩和措置

出産育児一時金に要する費用を支援する仕組みの導入および医療費の増加が見込まれることにより、保険料が急増することに配慮し、激変緩和措置が講じられます。

賦課のもととなる所得金額が58万円以下の方は、所得割率10.94%により算定します。

また、賦課限度額は昭和24年3月31日以前に生まれた方または障害認定により資格取得された加入者は、賦課限度額（年額）73万円となります。

### ◆【均等割額】の軽減

同一世帯内の被保険者と世帯主の所得に応じて、保険料の被保険者均等割額を表のとおり軽減します。

### ◆被用者保険の被扶養者に対する軽減

後期高齢者医療制度に加入する前日まで、会社の健康保険や共済組合、船員保険の被扶養者であった方は、所得割額は課されず、後期高齢者医療制度の資格取得後2年間は、被保険者均等割額の5割を軽減します。

◇ ◇  
☎大阪府後期高齢者医療広域連合資格管理課 06 (4790) 2028、FAX06 (4790) 2030 ▷医療保険室保険料課 06 (4309) 3168、FAX06 (4309) 3807

### 国保・後期高齢

### 収入がない方も申告を

医療保険料は、前年中の所得金額の合計をもとに決定しています。収入（所得）がない場合や、障害年金や遺族年金のみを受給している場合も申告が必要で、4月15日（月）までに市役所本庁舎2階医療保険室保険料課または行政サービスセンターで必ず申告してください。

なお、確定申告や市・府民税の申告をした方、老齢基礎年金または老齢厚生年金のみを受給されている方は所得申告の必要はありません。

☎医療保険室保険料課

### 令和6年度保険料の算定方法

保険料・年額	=	被保険者均等割額	+	所得割額
〔限度額 80万円（※1）〕		〔被保険者1人当たり 5万7172円〕		〔（総所得金額等－基礎控除額）（※2）〕 ×所得割率11.75%（※3）

※1 昭和24年3月31日以前に生まれた方または障害認定により資格取得された加入者は、令和6年度は73万円が限度額となります。  
※2 基礎控除額は地方税法第314条の2第2項に定める額（下表）になります。

合計所得金額	基礎控除額
2400万円以下	43万円
2400万円超～2450万円以下	29万円
2450万円超～2500万円以下	15万円
2500万円超	0円

※3 令和6年度における激変緩和措置として、賦課のもととなる所得金額（総所得金額等－基礎控除額）が58万円以下の方は所得割率10.94%が適用されます。

### 表 被保険者均等割額（5万7172円）軽減額

軽減割合	所得の判定区分（世帯の所得金額の合計）	軽減後の均等割額（年額）
7割	「基礎控除額43万円＋10万円×（給与所得者等の数（※4）－1）」以下	1万7151円
5割	「基礎控除額43万円＋29万5000円×被保険者数＋10万円×（給与所得者等の数（※4）－1）」以下	2万8586円
2割	「基礎控除額43万円＋54万5000円×被保険者数＋10万円×（給与所得者等の数（※4）－1）」以下	4万5737円

※4 給与所得者等とは、給与の収入金額が55万円を超える・65歳未満かつ公的年金等収入金額が60万円を超える・65歳以上かつ公的年金等収入金額が125万円を超える（いずれか）方です。  
（注）下線部は同一世帯内の被保険者と世帯主に給与所得者等が2人以上いる場合に計算します。  
（注）軽減の判定は、4月1日（4月2日以降に加入した場合が加入日）の世帯状況で行います。判定日の後に世帯状況に異動があった場合でも、年度途中の再判定は行いません。  
（注）軽減判定するときの総所得金額等には、専従者控除、譲渡所得の特別控除に係る部分の税法上の規定は適用されません。  
（注）当分の間、年金収入につき公的年金等控除額（65歳以上の方に係るものに限る）の控除を受けた方については、公的年金等に係る所得金額から15万円を控除した所得金額を用いて軽減判定します。  
（注）世帯主が被保険者でない場合でも、その世帯主の所得が軽減判定の対象所得に含まれます。



## 令和6年度 固定資産税の縦覧・閲覧

令和6年度固定資産税の縦覧・閲覧を次のとおり行います。

### 縦覧

固定資産税の納税者が、土地・家屋価格等縦覧帳簿を見ることができ、他の土地や家屋と比較して、自己の資産の価格が適正かどうかを確認することができます。

#### ◆価格等縦覧帳簿の記載事項

▷土地＝所在、地番、地目、地積、価格 ▷家屋＝所在、地番、家屋番号、種類、構造、床面積、価格

#### ◆縦覧できる方

本市の固定資産税納税者（土地のみを所有する方は土地価格等縦覧帳簿、家屋のみを所有する方は家屋価格等縦覧帳簿に限る）

※納税者の本人確認書類（運転免許証など）を持参してください。また、納税者から委任を受けた方は委任状などが必要です。

### 閲覧

納税義務者が固定資産課税台帳のうち、自己の資産について記載された部分を閲覧することができます。※来庁者の本人確認書類（運転免許証など）を持参してください。

なお、土地や家屋を有料で借りている方も、借りている物件に限

り所有者と同様に閲覧することができます。この場合、賃貸借関係を確認できる書類（賃貸借契約書など）も追加が必要です。

### 縦覧・閲覧の期間

固▷縦覧＝4月1日(月)～5月31日(金) ▷閲覧＝4月1日(月)から随時 ☆いずれも土・日曜日、祝休日を除く9時～17時30分 ※ただし、土曜開庁日の4月27日・5月25日9時～12時は、縦覧・閲覧を行います。

固▷市役所本庁舎3階固定資産税課 ※標準宅地の位置および全路線価を記載した図面も公開しています。

### 審査の申出

自己が所有する土地・家屋および償却資産について、固定資産課税台帳に登録された価格に不服があるときは、固定資産評価審査委員会に対して審査の申出ができます。申出期間 公示の日から納税通知書の交付を受けた日の翌日後3か月以内

固▷固定資産税課 ▷土地・家屋＝06(4309)3141～3144、FAX06(4309)3811 ▷償却資産＝06(4309)3145、FAX06(4309)3810

## 令和6年度 国民年金保険料 月額1万6980円



令和6年度の国民年金保険料は月額1万6980円で、前年度から460円引上げとなりました。4月上旬に年金事務所から発送される納付書で忘れずに納めてください。

なお、前納すると毎月納付する

よりもお得です(表参照)。

固▷東大阪年金事務所 06(6722)6001、FAX06(6725)0838 ▷国民年金課 06(4309)3165、FAX06(4309)3805

表 令和6年度 国民年金保険料前納額と割引額

納付方法	前納制度	前納額	割引額	申込期限	納付期限(引落日)
現金納付	2年前納	39万8590円	1万5290円	4月末日	4月末日
	1年前納	20万140円	3620円		
	6か月前納(4月～9月分)	10万1050円	830円	10月末日	10月末日
	6か月前納(10月～来年3月分)	10万1050円	830円		
クレジットカード納付※	6か月前納(10月～来年3月分)	10万1050円	830円	8月末日	10月末日
口座振替	6か月前納(10月～来年3月分)	10万720円	1160円	8月末日	10月末日
	早割	1万6920円	60円	随時	当月末日

※引落日は各クレジットカード会社により異なります。

## マイナンバーカード 申請・受取りはお済みですか



### ◆市役所本庁舎などで申請窓口を開設しています

後日郵送でマイナンバーカードを受け取ることができます。条件など、詳しくは市ウェブサイトをご覧ください。

リージョンセンターでの申請は予約が必要です(予約は希望日の前日まで)。

固▷予約受付電話番号 06(4309)3163



### 4月マイナンバーカード申請窓口開設日時

開設場所	開設日	開設時間
市役所本庁舎別館1階※	月曜日～金曜日(祝休日を除く)	9時～16時30分
	第4土曜日	9時～15時
ゆうゆうプラザ(日下)	19日(金)	10時～16時
やまなみプラザ(四条)	16日(火)	
グリーンパル(中鴻池)	24日(水)	
くすのきプラザ(若江岩田駅前)	17日(水)	
ももの広場(楠根)	25日(木)	
夢広場(布施駅前)	18日(木)	
はすの広場(近江堂)	23日(火)	

(注) 申請窓口は行政サービスセンターとは別の窓口になりますので、ご注意ください。  
※受付多数の場合は、受付を早めに終了することがあります。

### ◆受取りと電子証明書の手続き

市役所本庁舎別館および布施臨時窓口(定代北2-2-18)でマイナンバーカードの受取りと電子証明書の手続きが可能です。受取りは予約制(予約は来庁希望日の3日前まで)となっています。

固▷予約受付電話番号 0570(078)506

### ◆訪問型出張申請受付サービス

福祉施設や企業などに出張し、写真撮影から申請までのすべての手続きを行うマイナンバーカードの訪問型出張申請受付を実施しています(下図参照)。※原則5人以上参加できる場合のみ対象。

固▷予約・相談コールセンター 06(6532)1066(月曜日～金曜日9時～17時30分)

固▷市民室 06(4309)3163、FAX06(4309)3012

### 訪問型出張申請受付サービスの流れ



# 4月1日からペットボトルの水平リサイクルを開始



市は、大東市、東大阪都市清掃施設組合および豊田通商(株)を代表企業とする民間事業者グループと、持続可能な循環型社会の実現を目的として、昨年8月に「ペットボトルの水平リサイクル(ボトルto ボトル)」に関する協定」を締結しました。

これまで市が収集したペットボ

トルは、再生用途が指定できず「繊維」や「フィルム・シート」などにリサイクルされてきましたが、多くの場合、数回でリサイクルが途切れ、最終的には焼却されていました。

本協定で推進するペットボトルの水平リサイクルとは、収集したペットボトルを再度ペットボトル

に再生するもので、この手法によりペットボトルは半永久的にリサイクルが可能となり、化石由来原料から新たにペットボトルを製造する場合と比べ、CO<sub>2</sub>を約60%削減することができます。

同協定の締結により、市民の皆さんが分別排出し、市が収集したペットボトルは4月1日からサン

トリー社製の飲料用ペットボトルとして生まれ変わります。

引き続き、分別排出へのご協力をお願いいたします。なお、排出方法はこれまでどおりです。

☎循環社会推進課 06 (4309) 3199、FAX06 (4309) 3829

## ペットボトルの適切な出し方

- ①汚れている場合は軽くゆすぐ
- ②キャップをはずす
- ③ラベルをとる
- ④45ℓの透明・半透明の袋に入れて排出



踏みつぶすとラベルが取りやすくなります!



※排出方法はこれまでどおりです。

## 水平リサイクル



## 安心した学校生活を 就学費用を援助します



経済的な理由で、子どもに義務教育を受けさせることが困難な保護者の方へ、就学費用の一部を援助します(世帯の所得合計額の制限あり)。

☎市内在住で市立小・中学校、義務教育学校に通学している子どもがいる世帯 ☎申請書を4月4日(休)～30日(火)に通学している学校または教育委員会へ直接または市電子申請システムで ※郵送不可。申請書は4月上旬に学校で配布。小・中学校、義務教育学校それぞれに子どもが通学している場合は、申請書は1枚で可。令和6

年1月1日現在、市内に住居登録がない場合は、申請書とは別に令和6年度市・府(県)民税課税証明書(6月以降発行可能)を取得のうえ、提出してください(先に申請書の提出が必要です)。これまで就学援助を受けていた方(入学準備費を含む)で、引き続き就学援助を希望する方も新たに手続きが必要です。詳しくは3月27日以降の市ウェブサイトをご覧くださいか、お問合せください。

☎学事課 FAX06 (4309) 3272、06 (4309) 3838

## 4月から新しくなります イコーラムの相談



イコーラム(男女共同参画センター)では、電話相談など相談事業を行っています。

これまでの相談内容に加え、4月からメール相談など新しい内容を追加します。

性別に関わらず、全ての人にご相談いただけます。

詳しくは、4月以降のイコーラム(男女共同参画センター)ウェブサイトをご覧ください。

### ◆女性相談員による電話相談

☎火曜日～日曜日10時～16時(休館日は除く)

☎072 (960) 9206

### ◆男性相談員による電話相談

☎毎月第1土曜日13時～17時、第3水曜日19時～21時

☎072 (966) 5002

### ◆面接相談

DV・子育て・ひきこもり・不登校など日々の生活の中でのさまざまな悩みについて、専門相談員が相談に応じます。 ※要予約。☎火曜日～日曜日10時～16時(休

館日は除く) ※希望により夜間也可。

☎072 (960) 9205

### ◆弁護士相談

生活の中で起こるトラブルや法律上の問題について相談に応じます。 ※要予約。弁護士は男性・女性どちらも可。相談実施日は弁護士と日程調整のうえ決定。

☎072 (960) 9205

### ◆メール相談

毎日受け付けています。返信は休館日・送信日を除いて3日以内(10時～22時の間に返信。メールアドレスは4月以降のイコーラムウェブサイトをご覧ください)。

### ◆外国語での相談 英語、中国語、韓国・朝鮮語、ベトナム語など

悩みや困りごとを、外国語でお聞きます。 ☎火曜日～日曜日10時～16時(休館日は除く) ※予約が必要です。

☎072 (960) 9205

日本語が話せない方の予約は、市役所の多文化共生情報プラザにお問合せください。

☎問い合わせさき 06 (4309) 3311

## 児童扶養手当・特別児童扶養手当 手当額が変わります

4月分から児童扶養手当と特別児童扶養手当の月額がそれぞれ次のとおり改定されます。

### 児童扶養手当

☎全部支給 ▷第1子 = 4万5500円 ▷第2子 = 1万7500円 ▷第3子以降 = 1人につき6450円 ☎一部支給 ▷第1子 = 1万7400円～4万5490円 ▷第2子



= 5380円～1万7400円 ▷第3子以降 = 1人につき3230円～6440円

### 特別児童扶養手当

☎支給額 1人につき ▷1級 = 5万5350円 ▷2級 = 3万6860円



☎国民年金課 06 (4309) 3165、FAX06 (4309) 3805



☎イコーラム(男女共同参画センター) 072 (960) 9201、FAX072 (960) 9207



## 初心者から中級者向けスマホ教室

市役所本庁舎6階OALーム 市内在住の方 各時間10人(申込先着順) ※日時、内容は表のとおり。参加者全員にスマートフォン(体験機)を貸し出します。 4月1日(月)から電話で 情報政策課 06(4309)3108、FAX06(4309)3816



### 表 実施日時と講座内容

実施日	時間	講座内容
4月23日(火)	10時～11時30分	ゼロから始める！いちばんやさしいスマホ講座
	13時～14時30分	はじめの第一歩！マップとカメラとLINE
4月24日(水)	10時～11時30分	かんたん！LINEとPayPayを使ってみよう
	13時～14時30分	よくわかる！YouTubeとGoogleレンズ
4月25日(木)	10時～11時30分	今こそ備えよう！防災に役立つアプリの使い方
	13時～14時30分	よくわかる！YouTubeとGoogleレンズ

## 来館が困難な方へ 図書館資料宅配サービス

図書館への来館が困難な方に本などを宅配するサービスを行います。 宅配日 火・水曜日・第1・3木曜日のいずれか月1回の午前 市内在住の障害者手帳(肢体不自由・内部機能1級～2級)所持者で、本人・代理人ともに市立図書館に来館することが困難な方 申込書を郵送またはファクスで(火曜日～土曜日10時～16時に電話も可(祝休日を除く))

※申込書は市立図書館で配布(市立図書館ウェブサイトからもダウンロード可)。申込受付後、職員が自宅を訪問し、審査後にサービスが利用できます。

〒577-0826大連北4-3-25 永和図書館大連分室 06(6728)0200、FAX06(6730)7337



## 東大阪でアウトドアを楽しもう！ 自由の森なるかわ



施設詳細

### 夏でもちょっと涼しい キャンプ場

市立野外活動センターが、リニューアルオープンしてから1年が経ちました。キャンプ場内は自然豊かで、夏はカブトムシやクワガタムシなどの昆虫採集ができ、木々に囲まれた中でキャンプを楽しめます。市街地より2～3度気温が低いいため、夏でも少し涼しい中で利用できます。また、大阪平野を一望でき、市内も見渡せる素晴らしいロケーションです。

キャンプをしたことがない方でも、手ぶらで気軽にアウトドア体験を楽しめるテントキャビンやコテージ、ご自身のテントを張って過ごせるデッキサイトなど、バリエーション豊かなプランを用意しています。

人気の7月の予約は4月1日(月)から、8月分の予約は5月1日(水)から始まります。

夏のお出かけ先として、アウトドアを手軽に楽しみたい方はぜひ足を運んでみてください。

### 団体利用や市民限定の 特典があります

#### ◆団体利用のご案内

市内の子ども会、学校、園、登録青少年団体の利用に限り、団体料金の適用が可能です(適用除外日があります)。また、団体での貸切利用などをしてほしい場合、1年前の同日より予約を受付けています。

#### ◆市民限定先行予約ウェブサイト

市民限定で、通常(毎月1日0時から3か月後の予約を受付)より7日早く予約ができる先行予約ウェブサイトを用意しています。



市民限定先行予約

自由の森なるかわ(市立野外活動センター) 072(986)1551、FAX072(986)1550



# 5月1日からは憲法週間 考えよう 基本的人権といのちの大切さ

5月1日からは憲法週間、憲法が施行された5月3日は憲法記念日です。この機会に、憲法が保障する全ての人の基本的人権について、いっしょに考えてみませんか。

### ◆人権の尊重を

「憲法が国民に保障する基本的人権は、侵すことのできない永久の権利」と憲法にうたわれていますが、現在でも同和問題や障害者、外国人、子どもなどに対するさまざまな差別が存在します。こうした人権問題を解決するため、全ての人の人権が尊重される社会が実現するよう、市ではさまざまな事業を行っています。

### 憲法週間 市民のつどい

📅4月26日(金)18時30分～20時15分 📍文化創造館ジャットーハーモニ－小ホール 📊300人(申込先着順) ※手話通訳と一時保育あり(一時保育は4月18日(休)までに要申込み)。🎬映画「カランコエの花」(字幕付き)上映・講演「映画『カランコエの花』から学ぶLGBTQ+性の多様性と自分らしさを考える」📄基本事項(16面に掲載)と一時保育が必要な方は子どもの氏名・年齢を往復ハガキで(電話、ファクス、Eメール、市電子申請システムも可)



📞☎〒577-8521市役所人権啓発課 06(4309)3156、FAX06(4309)3823、  
✉ jinkenkeihatsu@city.higashiosaka.lg.jp



©2018 中川組



©2018 中川組

## ひとり親家庭の 母・父を支援します

ひとり親家庭の母・父を対象に自立の促進を図るため、能力開発の取組みを支援しています。いずれも市内在住のひとり親家庭の母・父で、児童扶養手当を受給しているまたは同等の所得水準にある方が対象です(過去に同じ給付金を受給していない方に限る)。詳しくは、お問合せください。

### ◆自立支援教育訓練給付金

就職のために、雇用保険制度の教育訓練給付の指定教育訓練講座を受講した方に、講座修了後に給付金を支給します。 ※受講前に相談・申請が必要。

**支給額** 受講料の6割(上限20万円。ただし、専門実践教育訓練を受講する場合は、修学年数に40万円を乗じた額で上限160万円) ※雇用保険法による教育訓練給付金の受給資格のある方は、その支給額を差し引いた額。

### ◆高等職業訓練促進給付金

看護師、准看護師、介護福祉士、保育士、理学療法士、作業療法士などの資格を取得するため養成機関で修学する方に、給付金を支給します。 ※原則、養成機関への入学前までに事前相談が必要。

**支給額**▷前年度市・府民税非課税世帯=月額10万円(修学期間の最後の12か月は月額14万円)▷前年度市・府民税課税世帯=月額7万5000円(修学期間の最後の12か月は11万5000円)

**支給期間** 修学する全期間(上限4年)で申請月分から支給

※当給付金の支給を受けて2年課程の准看護師養成機関を卒業し、引き続きスキルアップをめざして看護師養成機関で修学する場合は2年を上限に支給が可能となります。

### ◆高校卒業程度認定試験合格支援事業給付金

就職や転職のため、高校卒業程度認定試験の合格をめざす対策講座などを受講した方に、受講費用の一部を支給します。 ※受講前に相談・申請が必要。

**支給額**▷通信制の場合①受講開始時給付金=受講費用の4割(4001円～10万円)②受講修了時給付金=受講費用の1割(①とあわせて上限12万5000円)③合格時給付金=受講費用の1割(①・②とあわせて上限15万円)▷通学または通学および通信併用の場合①受講開始時給付金=受講費用の4割(4001円～20万円)②受講修了時給付金=受講費用の1割(①とあわせて上限25万円)③合格時給付金=受講費用の1割(①・②とあわせて上限30万円)

📞☎▷東・中・西福祉事務所子育て支援係(東=072(988)6619、FAX072(988)6671 中=072(960)9274、FAX072(964)7110 西=06(6784)7982、FAX06(6784)7677▷子ども家庭課 06(4309)3194、FAX06(4309)3225

## 4月1日から 市の組織を一部変更

### 新斎苑整備課を設置

新斎苑の整備に向け、4月1日(月)から新斎苑整備課を設置します。

現在設置されている市内斎場や市営墓地については、引き続き斎場管理課で管理します。

📞▷斎場管理課 06(4309)3192、FAX06(4309)3815▷新斎苑整備課 06(4309)3206、FAX06(4309)3815

### ワクチン接種事業課を廃止

4月1日(月)から新型コロナウイルスワクチン接種事業課は廃止され、感染症対策課が業務を引き継ぎます。

また、国の公費負担により無料で新型コロナワクチン接種を受けられる期間は3月31日で終了します。それに伴い、新型コロナワクチンコールセンターも3月31日をもって終了します。

**3月31日までの間** 新型コロナワクチンコールセンター 06(4977)2686、FAX072(929)8239

**4月1日からの間** 感染症対策課 072(960)3805、FAX072(960)3809

### 一部の部署がフロアを移転します

市役所本庁舎7階・8階のレイアウト変更に伴い、4月1日(月)からファクス番号が変更になります。

**移転する部署** 子どもそやか部 子ども家庭課・施設指導課・保育課 **移転前・移転後** 7階から8階へ

**新FAX番号** 06(4309)3225

📞管理課 06(4309)3125、FAX06(4309)3826



# 犬を飼っている方、犬・猫を飼いたい方へ

## 飼い主の義務です 飼い犬登録と狂犬病予防注射済票

狂犬病は、狂犬病ウイルスによって起こる感染症で、世界で年間5万人を超える人が命を落としています。人間を含む全ての哺乳類に感染する可能性があり、発症すると効果的な治療法はありません。現在、国内における狂犬病の発生はありませんが、海外からの侵入に備えて犬に免疫をつけておくことが大切です。

生後91日以上の子犬を飼っている全ての飼い主は、飼い犬登録と年1回の狂犬病予防注射の接種、飼い犬への狂犬病予防注射済票の着用が狂犬病予防法で義務づけられています。

なお、令和4年6月1日以降に、犬にマイクロチップを装着し、環境省データベース「犬と猫のマイクロチップ情報登録」にて所有者情報を登録・変更登録した場合は、改めて登録申請を行う必要はありません。

◆**狂犬病予防注射は動物病院で**  
4月1日(月)以降に市の委託動物病



院(表参照)で狂犬病予防注射を受けさせると、その場で狂犬病予防注射済票の交付を受けられます。その他の動物病院で受けた場合は、接種後に狂犬病予防注射済票を動物指導センターや食品衛生課まで持参または市電子申請システムで済票交付の手続きをしてください。



市の委託動物病院で4月1日(月)～6月30日(日)に狂犬病予防注射を受ける場合の料金は次のとおりです。その他の動物病院で狂犬病予防注射を受ける場合は、各病院にお問合せください。

④▷飼い犬登録をしていない場合=6300円(登録手数料3000円、狂犬病予防注射料2750円、狂犬病予防注射済票交付手数料550円)▷飼い犬登録をしている場合=3300円(狂犬病予防注射料2750円、狂犬病予防注射済票交付手数料550円)  
※飼い犬登録をしている場合は、狂犬病予防注射通知書を3月下旬に送付しますので、必ずお持ちください。



## 届出が必要で

飼い犬登録をしている犬が死亡した場合や転入などで旧住所のままになっている場合は、動物指導センターまたは食品衛生課へ必ずご連絡ください。死亡届は市電子申請システムから届け出ることもできます。



◇ 動物指導センター 072(963)6211、FAX072(963)1644  
▷食品衛生課 072(960)3803、FAX072(960)3807

## 犬・猫の譲渡制度と譲渡ボランティア

動物指導センターでは、収容した犬・猫を、健康診断や性格の適性を調べたのち、飼いたい方にお譲りする制度(譲渡制度)を行っています。また、一時的に犬や猫(離乳前の子猫など)を譲り受け、自宅などで飼養しながら新たな飼い主を探す活動をしている個人および団体など(譲渡ボランティア)も随時募集しています。

⑤**犬・猫を飼いたい方の条件** 次の全てに該当する方▷営利を目的と

しない▷家族全員の賛同を得ており、愛情と責任をもって適正に終生飼養ができる▷動物の飼養が認められている住宅に住んでいる▷現在、犬・猫を飼養していない(ただし、飼養環境により認める場合あり)▷やむを得ない理由で飼養できなくなった場合でも継続して飼養してもらえる方がいる▷譲渡後、不妊手術を受けさせることができる

### ⑥**新たに飼い主を探す活動をする方**

(譲渡ボランティア)の条件 次の全てに該当する方▷住所および動物の飼養場所が府内である▷自宅など動物を適正に飼養できる施設を有している▷営利を目的としない▷譲渡ボランティア講習会を受講できる▷動物関係法令を遵守できる⑦▷住所・氏名が確認できる運転免許証などの公的機関が発行する証明書▷集合住宅または賃貸住宅に居住の場合、動物の飼養が認められていることを確認できる書類⑧申請書を本人が直接※申請書は市ウェブサイトからダウンロード可。譲渡対象動物の情報などは市ウェブサイトに掲載しています。

⑨動物指導センター

表 市委託動物病院一覧

病院名	所在地	電話番号
石切動物病院	東山町14-8	072(987)6737
生光動物病院	日下町4-1-42 マンハイムグラン石切	072(988)0150
長内動物病院	六万寺町3-12-32	072(986)6101
ゆかわ動物病院	神田町15-6	072(988)6686
シモダ動物病院	日下町6-2-9	072(986)8798
ひょうたん山動物医療センター	御幸町3-37	072(982)2765
ライカ動物病院	箱殿町1-2	072(988)3535
マーブルペットクリニック	桜町2-3	072(987)6215
横井動物病院	鴻池元町3-21	06(6746)2044
マイ動物病院	花園本町1-8-26	072(966)1107
おおいし動物クリニック	加納1-7-29	072(964)2224
ねこの病院(往診のみ)	吉田本町3-4-17 吉田大発マンション102	072(973)6006
ばんだ動物病院	菱江1-1-31	072(962)7711
いまい動物病院	若江南町2-9-47	06(6722)1112

病院名	所在地	電話番号
イワタ動物病院	岩田町11-12-27	072(962)2870
ユナイテッド東大阪ヨッピー動物病院	吉原2-9-9 オルゴグラート1階	072(962)0099
ポピー動物病院	菱屋東2-17-29	06(6783)6222
蓮岡動物病院	大蓮東2-21-21	06(6720)6100
福原動物病院	友井5-2-52	06(6723)2018
こわかえ動物病院	小若江4-10-13	06(6728)6199
アリスどうぶつ病院	下小阪1-21-5	06(6224)1277
よしかわ動物病院	渋川町2-7-1	06(6722)7649
さくら動物病院	長田西2-7-7 ASADA ビル1階	06(6784)5206
ひかり動物病院	高井田4-26	06(4308)2100
湯村動物病院	御厨中1-18-37	06(6788)7731
福井獣医療病院	永和2-20-25	06(6721)2590
くぼた動物病院	定代3-12-9	06(6720)5511

※詳しくは、(一社)東大阪市獣医師会ウェブサイトをご覧ください。

# 豊かな環境創造基金 活用事業を募集

地球環境への負荷の低減や地域環境の改善など豊かな環境を創造する事業を推進するため、豊かな環境創造基金を活用し、市民団体などが行う環境に関する活動に対し補助金を交付します。

**対象事業**▷市内の小・中学校、義務教育学校、高等学校、保育所、幼稚園、認定子ども園が単独または地域住民などと協働で行う環境教育事業 ▷市民団体、事業者団体などが実施する環境に関する啓発イベントや河川浄化活動などの事業 ※個人や企業の単独での申請はできません。

**定**7件程度

**選考方法**書類審査、プレゼンテーション

**補助金額**1団体につき30万円以内

**申**申請書と必要書類を4月1日(月)～5月24日(金)に直接 ※申請書は市ウェブサイトからダウンロード可。詳しくは、市ウェブサイトをご覧ください。

**環**環境企画課 06(4309)3198、FAX06(4309)3829



基金を活用して植えられた花でいっぱいの学校玄関(高井田西小学校)

田植えに取り組み様子(花園北小学校)



### 令和4年交付団体一覧

団体名	事業概要
高井田西小学校	種から育てる花の栽培による環境教育、池の整備による憩いの場づくり
小阪小学校PTA 芝生実行委員会	地域と連携した芝生の育成、維持による環境学習
弥刀中学校	「弥刀ガーデン」造園による環境教育
長瀬北小学校	長瀬川の清掃活動を通じた地域・環境学習
成和小学校	地域と連携した野菜づくりによる環境教育
弥栄小学校	野菜・花の栽培による環境教育
玉川中学校	グリーンカーテンやコンポストでのたい肥づくり、たい肥を使った野菜づくりによる食育・環境教育

### 令和5年交付団体一覧

団体名	事業概要
枚岡幼稚園	夏野菜の栽培や花の苗植え・グリーンカーテンづくりを通じた環境教育
花園北小学校	稲作を通じた地域とのふれあいと環境教育
柏田小学校	校庭の池を活用したアクアポニックス(魚と植物を同じシステムで育てる新しい農業)による環境学習
弥栄小学校	種から育てる花の栽培・野菜の育成による環境教育
縄手北中学校	皿池の作成や遊歩道の緑化、地域清掃、果樹栽培などを通じた環境教育
成和小学校	野菜づくりを通じた食育・地域交流・環境学習
枚岡中学校	グリーンカーテンやなにわの伝統野菜栽培を通じた環境教育

# 4月にオープン 東大阪デジタル博物館



※4月1日(月)から閲覧可能

現在、市では子どもが主役になる新博物館の整備を計画中です。その設置に向けて、人物植輪や阿弥陀如来坐像など、市内の貴重な資料がパソコンやスマートフォンから閲覧することができる「東大阪デジタル博物館」を4月1日(月)にオープンします。旧石器時代から昭和30年代の資料、計51点を静止画像や3D画像で公開します。

**文化財課** 06(4309)3283、FAX 06(4309)3823



子ども専用ウェブサイト「キッズはくぶつかん」では、小学生の学習支援も行います。



**さまざまなコンテンツ** 市内の貴重な資料を閲覧できます

- 美術工芸品
- 考古資料
- 民具・産業
- 地図・絵図・古写真



## Town Topics

### 成和小児童3人に感謝状 道に迷っていた高齢者を助ける

2月14日、道に迷っていた高齢者を助けたとして、成和小学校の6年生児童3人に河内警察署から感謝状が贈られました。

3人は下校途中に、高齢者を見つけ、警察に通報するなどし、高齢者を助けました。

感謝状を受け取った3人は「高齢者の方が無事に家に帰ることができてよかった」と笑顔で話していました。



左写真 左から  
小寺 咲希さん  
田原 涼羽さん  
井之上 結菜さん



### 都市公園施設登録

#### 花園ラグビーの日制定記念モニュメント

都市公園制度150周年を記念して150周年記念事業推進委員会が、都市公園のさらなる発展を目的に全国の公園施設を顕彰する公園施設登録に、「花園ラグビーの日制定記念モニュメント」が選ばれました。

「花園ラグビーの日制定記念モニュメント」は、ラグビーワールドカップ2019日本大会の花園ラグビー場で開催された4試合のうち、初戦が行われた9月22日を「花園ラグビーの日」として記念日登録したことを記念し、サンコーインダストリー(株)から寄贈いただきました。

花園中央公園にお立ち寄りの際は、ぜひ注目してみてください！

詳しくは  
こちら



花園ラグビーの日および  
記念モニュメントについて



都市公園制度制定150周年  
記念事業ポータルサイト

### 創造・実践・横断的な学び

#### STEAM探究プログラムの公开发表

市では、独自のSTEAM探究プログラムの実践・研究を進めており、今年度のモデル校となっている上小阪中学校と義務教育学校くすは縄手南校（後期課程）で公开发表が行われました。

STEAM探究プログラムとは、子どもたちが「なぜ〇〇なんだろう」と自ら問いを立て、各教科などでの学習（知識・理解）をもとにして、試行錯誤を繰り返しながら、「どうすれば実現できるのか」と創造力を働かせながら解決する力を育む実践のことです。

上小阪中学校の1年生は、インクルーシブ社会の実現に向け、様々な人と出会い、友だちと対話し協働しながら、自分たちのアイデアを形にしてきました。

あるグループでは、障害のある方、外国の方など全ての人が飲みたい飲み物を簡単に買えるよう、音声の流れたり形に特徴のあるユニバーサルデザインを考えた自動販売機の模型を作成して発表しました。

義務教育学校くすは縄手南校（後期課程）8年生は、『やっぱ東大阪好きやねん！うちの地域の特色や課題を見直して、世界に発信しよう！』をテーマに学習を進めてきました。商店街のポイ捨てをなくすため、ごみ箱にごみを入れることが楽しくなるように、ごみを入れるとセンサーが反応してLEDが光るごみ箱の試作品を発表したグループもありました。

このようにSTEAM探究では、生徒たちが専門家や教職員の助言をもらいながら、実社会や実生活の問題に対し自ら問いを立てて試行錯誤を重ね、仲間と協働しながら課題解決に取り組んでいます。



上小阪中学校1年生の発表



義務教育学校くすは縄手南校  
（後期課程）8年生の発表

企画運営委員会が企画する催し&講座

コミュニティー通信

企画運営委員会とは、市民プラザで地域の特性を生かしたイベントなどを開催している団体です。...

くすのきプラザ

絵本で遊ぼう

4月~来年3月の原則第1水曜日15時~16時30分 乳児~小学校低学年

おもちゃの病院

4月~来年3月の第1水曜日15時~16時30分・第3土曜日13時~15時30分

足で踏みあう整体健康法

5月~来年3月の第1または第3水曜日10時~11時30分 各10人 2700円(年間) 4月15日(月)まで

クレイクラフト

バラの壁掛けを作ります。 5月11日(土)10時~13時30分 24人 1500円 持ち帰り用袋

4月15日(月)まで

くすのき歌声広場

5月12日(日)14時~16時30分 所イコーラム(男女共同参画センター) 定120人 300円(歌集のない方は500円) 歌集、飲み物 4月15日(月)まで

健康づくり講座

5月18日(土)14時~16時 40人 肉骨粗鬆症とリハビリの話 4月22日(月)まで

史跡めぐり(約6km)

古堤街道を歩きます。 5月19日(日) ☆JR住道駅前広場に9時30分集合、12時ごろ解散 ※小雨決行。 20人 300円 飲み物 4月22日(月)まで

◇ ◇

※いずれも抽選。 基本事項

(16面に掲載)と希望日(足で踏みあう整体健康法のみ)を各申込期限(必着)までに往復ハガキで 4月5日(金)13時~15時 定30人 因因碁、将棋、カーリンコンなど

ゆうゆうプラザ

ゆうゆう茶論

4月5日(金)13時~15時 定30人 因因碁、将棋、カーリンコンなど

ゆうゆう倶楽部

4月20日(土)13時~15時30分 定60人 因ギター、ピアノ、歌、体操

わが町ウォーク(約7.5km)

飛鳥石舞台を歩きます。 4月28日(日) ☆近鉄大和西大寺駅2階コンコースに9時集合、14時30分ごろ解散 定50人 因弁当、飲み物、敷物、タオル、雨具

◇ ◇

市内在住・在勤・在学(いずれか)の方 ※いずれも当日先着順。 4月18日(木)まで

やまなみプラザ

着物リメイク~リバーシブルベルト

5月12日(日)13時~15時 定25人 500円 因反物にした着物、裁縫道具、ハサミ(布用・紙用) 4月18日(木)まで

ぶらりのんびりまち歩き~天下分け目の地を歩く(約4.5km)

5月18日(土) ※近鉄若江岩田駅改札口前に9時集合、12時ごろ解散。 定20人 因飲み物 4月25日(木)まで

やまなみコンサート

5月19日(日)13時30分~15時 定40人 200円 4月25日(木)まで

市内在住・在勤・在学(いずれか)の方 ※いずれも抽選。 基本事項(16面に掲載)を各申込期限(必着)までに往復ハガキで 4月18日(木)まで

市内在住・在勤・在学(いずれか)の方 ※いずれも当日先着順。 4月25日(木)まで



子育て支援センターの催し



車での来場はご遠慮ください。記載のない催しは、各子育て支援センターで開催。...



市電子申請システム

荒本子育て支援センター

アーリー赤ちゃんタイム

4月8日(月)・22日(月)13時30分~15時30分 5か月までの乳児

ミニ制作~こいのぼりを作ろう

4月17日(水)10時~11時30分 就学前乳幼児 定15組 4月10日(水)から

赤ちゃんタイム

毎週水曜日13時30分~16時 未歩行児

荒本子育て支援センター 06(6788)1055、FAX06(6788)2597

ももっこ

森河内公民館で赤ちゃんタイム

4月5日(金)・26日(金)10時30分~11時30分 森河内公民館 未歩行児

川俣スカイランドで遊ぼう

4月17日(水)10時30分~11時30分 ※雨天中止 川俣スカイランド 就学前乳幼児

赤ちゃんタイムII

4月24日(水)10時~12時 ※身体測定は10時~11時 未歩行児 因バスタオル

◇ ◇

因ももっこ(楠根子育て支援センター) 06(4306)4151、FAX06(4306)3080

鴻池子育て支援センター

赤ちゃんタイム

毎週水曜日13時30分~16時 未歩行児

よちよちタイム

4月5日(金)・26日(金)9時30分~12時、15日(月)13時30分~16時 歩き始め~1歳11か月の幼児

壁面制作~こいのぼりを作ろう

4月22日(月)・23日(火)・25日(木)・26日(金)9時30分~11時30分 = ホット広場/就学前乳幼児 > 4月24日(水)13時30分~15時30分 = 赤ちゃんタイム/未歩行児

◇ ◇

因鴻池子育て支援センター 06(6748)8251、FAX06(6743)0577

長瀬子育て支援センター

こいのぼりを作ろう

4月17日(水)・19日(金)9時30分~11時30分 定10組 4月3日(水)から

金岡公園 de しゃぼん玉あそび

4月22日(月)10時30分~11時30分 ※10時の時点で雨の場合は中止。 因金岡公園

名札を作ろう

4月12日(金)9時30分~11時30分 定5組 4月1日(月)から

◇ ◇

就学前乳幼児 因長瀬子育て支援センター 06(6728)1800、FAX06(6728)2413

ゆめっこ

アーリー赤ちゃんタイム

4月1日(月)・15日(月)13時30分~15時 5か月までの乳児

こいのぼりを作ろう

4月16日(火)・18日(水)9時30分~11時・13時30分~15時 就学前乳幼児

赤ちゃんタイム

毎週水曜日13時30分~16時 未歩行児

◇ ◇

因ゆめっこ(布施子育て支援センター) 06(6748)0210、FAX06(6748)0257

あさひっこ

アーリー赤ちゃんタイム

4月3日(水)13時30分~15時 5か月までの乳児

身体測定

4月9日(火)・23日(火)11時~11時30分・14時~14時30分 就学前乳幼児

赤ちゃんタイム

毎週火曜日13時30分~16時 未歩行児

◇ ◇

因あさひっこ(旭町子育て支援センター) 072(980)8871、FAX072(985)1055

そらっこ

栄養士による離乳食相談

4月11日(木)14時~15時 未歩行児

赤ちゃんタイム

毎週木曜日13時30分~16時 未歩行児

アーリー赤ちゃんタイム

毎週金曜日13時30分~15時 5か月までの乳児

◇ ◇

因そらっこ(石切子育て支援センター) 072(940)7009、FAX072(940)7014



ええもんみつっけ!

第5回 東大阪歴史手帳

今回の「ええもん」は、休館中の鴻池新田会所で行われている保存修理工事をご紹介します。

鴻池新田会所は、江戸時代に豪商鴻池家が開発した新田の管理・運営のうち本屋・屋敷蔵・文書蔵・米蔵・道具蔵の5棟と、本屋・米蔵から発見された棟札など計6枚が国重要文化財に指定されています。

一般公開後約20年を経過し、経年劣化や頻発する自然災害のために、重要文化財を含む建造物が損傷を受けており、さらに耐震診断事業を実施した結果、耐震補強を必要とすることが明らかとなったため、令和4年度より本屋ほか3棟の保存修理工事を行っ

ています。また、屋敷蔵は地盤沈下により建物が大きく傾斜しているため、建造物を土台から持ち上げ水平に戻す揚屋作業が行われ、2月17日に現地見学会を実施しました。

鴻池新田会所は令和7年度中に再オープン予定です。

文化財課 06(4309)3283、FAX 06(4309)3823



くらしの緊急情報 緊急度レベル ★★★★★

子どもがオンラインゲームで高額課金!

事例 子どもに、使わなくなったタブレット端末でオンラインゲームをさせていた。知らないうちに、子どもがオンラインゲームで30万円の課金をし、クレジットカード会社から請求を受けた。取り消しできないか。

解説 不要なタブレット端末やスマホを子どもに使用させる場合、保護者が管理できる設定(ペアレンタルコントロール機能など)をする必要があります。子ども用のアカウントを設定し、アイテムなどの購入制限や、支払方法(キャリア決済やクレジットカード情報など)の削除などをしましょう。

民法上は「未成年者のした契約は、親権者または本人から取り消しできる」とされています。しかし保

護者のアカウントで課金している場合、未成年がした契約だと証明することが難しく、必ずしも契約の取り消しができるとは限りません。

携帯電話会社やゲーム会社側では年齢認証や課金上限などの仕組みを設けていますが、子どもはそれらを乗り越えて課金をしてしまいます。また、事業者による「未成年者取消」の判断基準が厳しくなっているのも現実です。

トラブルを防ぐためには、普段からオンラインゲームについて子どもと話し合い、細かいルールを決めておきましょう。また保護者も子どもませにせず、ゲームの内容や課金の仕組みなどを理解しましょう。

消費生活センター 072(965)0102、FAX072(962)9385

4月の移動図書館 図書館 06(6728)0202、FAX06(6730)7337

Table with 3 columns: Location, Time, and Days. Locations include 日下町丹波神社西側, 駅前公園, etc.

Table with 3 columns: Location, Time, and Days. Locations include 東体育館前, マンハイム石切, etc.

Table with 3 columns: Location, Time, and Days. Locations include 花園西町公園, 岩田公園, etc.

Table with 3 columns: Location, Time, and Days. Locations include 市営島町住宅, 市営島町住宅集会所前, etc.

掲示板

定員がある催しもあります。料金表示のないものは無料です。詳しくは問合せ先へ。

難病サロン

4月7日(日)14時~16時 市民多目的センター 電話で 東大阪難病患者連絡会 「山脇」072(985)8860

健康麻雀

4月2日(火)・9日(火)・16日(火) 9時~16時 市民多目的センター 500円(半日) 麻雀いこいクラブ 「大野」090(9626)0001

三線と創作エイサーを楽しむコンサート

5月26日(日)13時30分~16時 市民ふれあいホール 一般1000円、小学4年生以上500円 みんなで創り楽しむ文化の会 「高平」072(984)1494

大人が楽しむお話し

4月15日(月)10時30分~12時 市民多目的センター 東大阪おはなしの会 ねっこぼっこ 「赤井」072(987)5193

不動産鑑定士による不動産無料相談会

4月19日(金)10時~16時(受付は15時30分まで) 市役所本庁舎1階多目的ホール 不動産鑑定士協会 「式町」06(6586)6554

SAKURA祭り2024 モノづくりイベント

4月6日(土)10時~16時 サクラテック(株) サクラテック(株) 「中村」072(984)1234

脳トレピアノ体験会

4月24日(火)13時~14時15分 グリーンパル(中鴻池) 4月23日(火)までに電話で 脳トレピアノ 「中村」090(3671)8044

脳トレ歌って倶楽部体験会

4月27日(土)13時~14時15分 唐津東公民館 脳トレ歌って倶楽部 「中村」090(3671)8044

メディカルハーブを使って美しく、健康に

4月21日(日)10時~12時 くのきプラザ(若江岩田駅前) 500円 円マイハーバルライフ 「安松」080(3799)7333

囲碁交流対局イベント・囲碁大会

4月20日(土)・5月18日(土) = 交流対局 / 200円 > 6月15日(土) = 囲碁大会 / 300円 ☆いずれも9時~16時 囲碁ももの広場(楠根) 東大阪楠根囲碁会 「赤松」 yuu ga@plala.to

タロットと体調不良の気功体験

4月7日(日)13時~18時 = 男女共同参画センター (イコーラム) > 5月1日(火) = 市民多目的センター 2500円 電話で タロット研究会 「河原」080(4391)4080

子育てセミナー

5月27日(月)10時~11時30分 文化創造館 5月25日(土)までに電話で 家庭倫理の会 中河内 「渡久山」090(5963)8670

かわち野文化祭

4月29日(祝)11時~15時 ユトリート東大阪 医療福祉生活協同組合 おおさか(東エリア) 「村井」070(3246)9419

椅子ヨガと歌

4月10日(火) = 英田公民館 > 16日(火) = 孔舎衛公民館 ☆いずれも10時~11時15分 500円~800円 電話で 椅子ヨガと歌 「林」090(7765)2991

# 保健所・センターだより

東保健センター : TEL072 (982) 2603 FAX072 (986) 2135  
 中保健センター : TEL072 (965) 6411 FAX072 (966) 6527  
 西保健センター : TEL06 (6788) 0085 FAX06 (6788) 2916  
 健康づくり課 : TEL072 (960) 3802 FAX072 (970) 5821  
 動物指導センター : TEL072 (963) 6211 FAX072 (963) 1644

※番号を確認のうえ、かけ間違いのないようにお願いします。車での来場はご遠慮ください。



## カラダにいい食べ方&運動講座 食べて 動いて フレイル予防

4月15日(月)・5月20日(月)13時30分～15時(計2日間) 市内在住の65歳以上の方 12人(申込先着順) 基本事項(16面に掲載)を4月11日(木)までに電話で(ファクス、直接可)

西保健センター

## ノルディックウォーキング



5月13日～6月17日の月曜日 13時30分～15時30分(計6日間)

花園中央公園 73歳以下の初めて参加する方 15人(申込先着順) 4月8日(月)～19日(金)に電話または直接

中保健センター

## 4月の献血

4月21日(日)

10時～16時

ファミリーマート中新聞二丁目店

※日程は変更する場合があります。受付時に保険証などで本人確認をします。

大阪府赤十字血液センター

06 (6962) 7654、FAX06 (6968) 4900

▷地域健康企画課 072 (960) 3801、FAX072 (960) 3806



## 新型コロナ受診相談センター終了

市新型コロナ受診相談センターは、新型コロナウイルス感染症の感染症法の位置づけが5類感染症に引き下げられた昨年5月8日以降も、夏季・冬季の感染拡大に備え開設していましたが、3月31日をもって終了しました。

今後、体調などで不安な場合は、医療機関への受診を検討ください。

感染症対策課 072 (960) 3805、FAX072 (960) 3809

## オンライン離乳食講習会

4月18日(木)13時30分～15時

※オンラインで開催(ZOOMを使用)。離乳開始前～11か月ごろの乳児の保護者 講話、調理実演



東保健センター

## ふたごの教室



4月5日(金)9時45分～11時15分=西保健センター ▷10日(水)9時45分～11時30分=中保健センター ▷19日(金)10時～11時=東保健センター 市内在住の方と、みつごを妊娠・出産している方とその子ども 各実施日の前日までに電話で

東・中・西保健センター

## HPV(子宮頸がん予防)ワクチン接種

5804

平成25年から積極的勧奨が差し控えられていたHPVワクチンについて、令和3年11月から積極的勧奨が再開されました。また、差し控えにより、接種機会を逃した方にも公平な接種機会を確保する観点から、令和7年3月31日までキャッチアップ接種を実施しています。

定期接種=小学校6年生～高校1年生相当(平成20年4月2日～平成25年4月1日生まれ)の女性 ▷キャッチアップ接種=平成9年4月2日～平成20年4月1日生まれの女性 接種回数 約半年の間に3回(ワクチンの種類により間隔が異なる) 母子健康手帳 接種方法 市内の予防接種委託医療機関へ直接予約 ※「予防接種予約票」は予防接種委託医療機関で配布。すこやか番号がわかる方は予約票に記入してください。予防接種委託医療機関は市ウェブサイトをご覧ください。感染症対策課または保健センターへお問合せください。

## ◆これまでに2価・4価HPVワクチンを1回または2回接種した方へ

原則として同じ種類のワクチンを接種することをお勧めしますが、医師と相談の上、途中から9価HPVワクチンに変更し、残りの接種を完了することも可能です。※2価・4価HPVワクチンを接種した後に、9価HPVワクチンを接種することに対する効果や副反応を理解したうえで接種するかどうかを検討してください。

感染症対策課 072 (960) 3805、FAX072 (960) 3809

## 乳がん(マンモグラフィ)検診

5月8日(木)13時20分～15時30分=東保健センター/30人/電話 ▷9日(木)13時15分～15時30分=西保健センター/35人/電話 または直接 ▷30日(水)9時10分～15時45分=中保健センター/56人/電話 ☆いずれも申込先着順 令和6年4月1日現在、市内在住の40歳以上の偶数年齢の女性 800円 問診票、市がん検診受診証、バスタオル

東・中・西保健センター

## 4月から成人用肺炎球菌ワクチン接種費用の助成対象者が変わります

13607

成人用肺炎球菌ワクチンは、肺炎球菌が原因となって起こる高齢者の肺炎などの発病や重症化を予防するためのものです。なお、予防接種を受けることで、全ての肺炎を予防できるわけではありません。

接種時に市内在住で次のいずれかに該当する方で、過去に肺炎球菌ワクチン(ポリサッカライド)の接種を受けたことがない方 ▷接種時に65歳の誕生日の前日から66歳の誕生日の前日まで) ※該当する方には65歳の誕生日の前月25日ごろに案内ハガキを発送します。▷接種時に60歳以上65歳未満の方で、心臓、腎臓または呼吸器などの機能の障害またはヒト免疫不全ウイルスによる免疫の機能に障害を有することで、自己の身の辺の日常生活活動が極度に制限される方(身体障害者手帳1級程度の方) 3000円 ※生活保護受給者は免除制度あり(事前に福祉事務所で手続きが必要)。▷住所と年齢が確認できるもの、案内ハガキ 接種方法 市内委託医療機関に電話で予約 ※市内委託医療機関は市ウェブサイトをご覧ください。注意 同剤を再度接種することによって注射部位の疼痛や紅斑、硬結などの副反応が強く発現すると報告されているため、過去に接種を受けていないか確認が必要です。医療機関や市ウェブサイトにある接種説明書をよく読み、効果や副反応を理解したうえで接種するかどうかを検討してください。

## ◆令和5年度に65歳を迎えられ接種がお済みでない方へ

昨年4月に成人用肺炎球菌ワクチンのお知らせを送付し、3月31日を期限と記載していましたが、予防接種法等の改正により、66歳の誕生日の前日まで接種できることとなります。

感染症対策課 072 (960) 3805、FAX072 (960) 3809

糖尿病食は健康食

# ヘルスアップクッキング

78

糖尿病を予防するため、また糖尿病と上手に付きあっていくために役立つ献立を紹介します。

### 朝食を食べましょう

朝食を食べなかったり、昼食を食べ過ぎたりしていませんか? 食事を抜くことや昼食を食べ過ぎることは、食後に血糖値の急上昇を招き、その後急降下する「血糖値スパイク」をおこします。「血糖値スパイク」は糖尿病だけでなく、心臓病などの血管の病気や認知症、がんなどの合併症を生じやすく、身体への負担がかかります。活動的な日常生活を送るためには、朝食は抜かず、「1日3食、主食・主菜・副菜をそろえ、規則正しくよく噛んで食べる」ことが大切です。

### トマトと卵のスープ


1人分の栄養価: エネルギー42kcal、塩分0.8g、野菜43g

材料(2人分) トマト80g、みつば6g、卵1個、固形スープの素2/3個、水300ml、こしょう少々

- ① トマトは横半分に切り、種を取り、1cmの角切りにする
- ② みつばは2cmの長さに切り、椀に盛る
- ③ 鍋に分量の水とスープの素を入れ、煮立ったら①のトマトを加えてひと煮立ちさせる
- ④ スープを静かに混ぜながら溶き卵を少しずつ入れる
- ⑤ ②の椀に④を注ぐ

(東大阪地域活動栄養士会糖尿病食献立集より)

西保健センター





歯科健康相談

【開所】4月24日(水)=西保健センター  
 ▷5月2日(水)=中保健センター  
 ▷7日(水)=東保健センター  
 ☆いずれも9時30分~11時30分  
 【市内在住の15歳以上の方】 【各10人(申込先着順)】 【電話で】  
 【東・中・西保健センター】

健康ダイエット教室

【開】5月17日・6月21日・7月19日・8月16日・9月20日の金曜日  
 10時~11時30分 【BMIが25以上または腹囲が85cm以上の40~69歳の方(運動制限のある方は除く)】  
 【12人(申込先着順)】 【ストレッチや筋トレ、講話】 【4月30日(火)までに電話または直接】  
 【西保健センター】

国保加入者対象セラバンドエクササイズ

【開】5月20日~7月29日の月曜日  
 9時15分~11時(計8日間・うち6日間は実技) 【令和6年度の年齢が40歳以上69歳以下で特定健診または人間ドックを受診した方】 【20人(抽選)】 【4月24日(火)までに電話または直接】  
 【西保健センター】  
 【医療保険室 保険管理課 06(4309)3051、FAX06(4309)3806】



肺がん・結核エックス線検診



検診の様子

【開所】5月1日(水)・17日(金) 9時20分から=中保健センター/各40人/各実施日の4日前まで  
 ▷5月7日(水)・21日(火)9時10分から=西保健センター/各35人/各実施日の4日前まで  
 ▷5月8日(水)14時30分から=東保健センター/35人/4月26日(金)まで ☆いずれも申込先着順 【肺がん検診=市内在住の40歳以上の方】 【結核検診=市内在住の65歳以上の方】  
 【各申込期限までに電話で】  
 【東・中・西保健センター】

めざせ!マイナス5kgダイエット

【開】4月26日(金)・5月16日(水)・6月28日(金)・7月26日(金)9時30分~12時 【BMIが25以上またはBMIが23以上で血圧・血糖・HbA 1c・LDL コレステロール値(いずれか)が高い75歳未満の方】 【15人(申込先着順)】 【体脂肪・腹囲・血圧測定、運動実習、保健師・栄養士による講話】 【特定健診などの結果(あれば)】 【基本事項(16面に掲載)を4月17日(火)までに電話で(ファクス、直接も可)】  
 【東保健センター】

4月 April

保健センターのごあんない



行事	東保健センター	中保健センター	西保健センター
専門相談 [クラミジア・梅毒]・エイズ検査 (証明書の発行はありません)	19日(金) 9:30~11:00	10日(水)・24日(水) 9:30~11:00	8日(月)・22日(月) 9:30~11:00
精神保健相談(予約制) (アルコール依存症、認知症の相談を含む)	3日(水)・4日(木)・18日(木) 14:00~16:00	2日(火)・8日(月) 14:00~16:00	2日(水)・11日(水)・16日(火) 14:00~16:00
骨密度測定(予約制) (市内在住の20歳以上の方)(骨粗鬆症治療中の方は受けられません) (予約開始は4月15日(月)から)	5月7日(火) 9:30・9:50 10:10・10:30 (予約開始は4月15日(月)から)	4日(水) 9:20~10:45	24日(水) 9:10~10:40
健康相談 禁煙相談	月曜日~金曜日 9:00~12:00・12:45~17:30		
4か月児健康診査 (令和5年12月生まれ)(予約制)	9日(水)・23日(火) 午後(※)	9日(水)・23日(火) 午前(※)	10日(水)・17日(水)・24日(水) 13:20~14:30(※)
1歳6か月児健康診査 (令和4年9月生まれ)(予約制)	17日(水)・24日(水) 午後(※)	12日(金)・26日(金) 午後(※)	2日(水)・16日(水) 13:15~14:30(※)
3歳6か月児健康診査 (令和2年10月生まれ)(予約制)	12日(金)・26日(金) 午後(※)	5日(金)・19日(金) 午後(※)	9日(水)・23日(水) 13:15~14:30(※)
離乳食講習会(予約制)	18日(水)13:30~15:00 (オンラインで開催 <Zoomを使用>)	17日(火)13:30~15:00	25日(水)13:30~15:00
糖尿病個別食事相談 (予約制)	5日(水)13:30・14:30 23日(火)9:30・10:30	11日(水)13:30・14:30 24日(水)9:30・10:30	8日(月)13:30・14:30 23日(火)9:30・10:30
2歳児歯科健康相談 (市内在住の令和4年4月生まれの幼児) (各実施日の前日までに電話で(申込先着順))	15日(月)	23日(火)	18日(水)

(※)受付時間は個別通知に記載。  
 ▶保健センターでのBCGワクチンの集団接種は終了しました。委託医療機関で接種してください。

検査の種類	受付日・時間	料金	受付場所
検便(赤痢菌、サルモネラ属菌、大腸菌O157・O26・O111)(※)	2日(水) 9:30~11:30 16日(水)	2720円	環境衛生検査センター 06(6787)5021、 FAX06(6787)7404

(※)大腸菌O26・O111は検査を希望する方のみ。  
 ▶受付日は都合により変更になる場合があります。その他詳細はお問合せください。

麻しん風しん混合(MR)ワクチン 接種費用を助成します ④24484

風しんは妊娠中(特に妊娠初期)の女性が感染すると、心疾患や白内障、聴力障害など、先天性風しん症候群の子どもが生まれてくる可能性が高くなります。  
 市では、出生児の発症を予防す

るため、風しんの抗体価が低い対象者に麻しん風しん混合(MR)ワクチンの接種費用を助成しています。  
 【感染症対策課 072(960)3805、FAX072(960)3809】

	風しん抗体検査	任意麻しん風しん混合(MR)ワクチン・風しんワクチン
対象者	受診時に本市に住民登録があり、①~③のいずれかに該当する方 ①妊娠を希望する昭和49年4月2日~平成18年4月1日生まれの女性(妊婦を除く) ②上記①の配偶者または同居のパートナーで、平成18年4月1日以前生まれの男性 ③抗体価が低い妊婦の配偶者および同居のパートナーで、平成18年4月1日以前生まれの男性 ※予防接種を希望する場合は必ず抗体検査が必要。	※風しん抗体検査の結果、十分な抗体価がなかった方(HI法で16倍以下、EIA法で6.0未満)。
上記のうち対象外となる方	過去に風しんにかかったことが明らかな方 進学や就学のために抗体検査・予防接種を必要とする方	
実施期間	過去に抗体検査を受けた結果、十分な抗体価があった方(HI法で32倍以上)	
助成回数	麻しん風しん混合(MR)ワクチンまたは風しんワクチンを2回以上接種した方	
自己負担額	無料	1000円
受診方法	市内委託医療機関(市ウェブサイトに掲載)で無料で受診できます。市内委託医療機関へ直接予約してください。 風しん抗体検査の結果、十分な抗体価がなかった場合に、市内委託医療機関に直接予約のうえ、接種を受けてください。接種当日は、風しん抗体検査結果および年齢・住所が確認できるもの(運転免許証など)を医療機関へ提示してください(③の対象者は母子健康手帳も必要)。	

風しん抗体検査・予防接種 ④25132

昭和37年4月2日~昭和54年4月1日生まれの男性は、原則無料で風しんの抗体検査と予防接種を受けられます。  
 3月14日時点で本市に住民登録があり、まだ風しん抗体検査を受けていない方を対象に、3月末ごろに風しんの抗体検査および第5期予防接種のクーポン券を送付します。なお、クーポン券を持参せず

に受診した場合は有料になります。 ※償還払いはできません。クーポン券を紛失した方や新たに転入された方は、保健所または各保健センターで再発行しますので、お問合せください。有効期限が「2024年3月」の旧クーポンは4月以降使用できません。  
 【感染症対策課 072(960)3805、FAX072(960)3809】

	風しん抗体検査	風しんの第5期予防接種
対象者※	受診時に本市に住民登録があり、昭和37年4月2日~昭和54年4月1日生まれの男性	左記のうち、風しん抗体検査の結果、十分な抗体価がなかった方(HI法で8倍以下、EIA法で6.0未満)
実施期間	令和7年2月28日まで	令和7年3月31日まで
助成回数	1回	
自己負担額	無料	
受診方法	クーポン券を持参すると、全国の委託医療機関で抗体検査および予防接種を無料で受診できます。委託医療機関については、厚生労働省ウェブサイトまたは市ウェブサイトをご覧ください。	

※次の方は対象外です。  
 ▷(過去も含め)抗体検査を受けた結果、十分な抗体価があった方(HI法で16倍以上、EIA法で6.0以上)  
 ▷過去に風しんにかかったことが明らかな方(ただし希望すれば抗体検査が可能)



記号の見方

開 とき 開 ところ 開 対象 開 定員・定数
開 内容 開 料金 (表示のないものは無料)
開 持ち物 開 申込方法・申込み先など
開 問合せ先 開 Eメールアドレス 開 記事ID
申込みの基本事項

▷行事名または教室名 ▷住所 (郵便番号も)
▷氏名 (ふりがなも) ▷年齢 ▷電話・ファクス番号
以上をそれぞれの申込み先へ



枚岡公園 草花ハイキング

開 4月20日(日)9時30分~15時
※前日17時の天気予報で当日の降水確率が60%以上の場合は中止。
開 25人(申込先着順) 開 ▷中学生以上の方=300円 ▷小学生以下の方=100円
開 弁当、飲み物、雨具
開 4月1日(日)10時から電話で
開 開 枚岡公園管理事務所
072(981)2516、FAX072(982)8725

花園図書館の催し

◆恐竜発掘最新レポート

発掘に携わる研究者が最新の恐竜の話をしします。
開 4月29日(祝)14時~15時
開 小学生以上の方
開 30人(申込先着順)
開 4月8日(月)から電話または直接

◆児童書・絵本のリサイクルブックフェア

図書館で使わなくなった児童書と絵本を譲渡します。
開 5月4日(祝)・5日(祝)11時~15時
開 各200人(当日先着順)
※1時間ごとに50人の入替制で入場制限を実施。
当日10時・12時から整理券を配布(時間指定不可。1人1枚限り)。

◆セラピードッグに絵本を読もう!

開 5月11日(土)14時~15時
開 小学生
開 10人(申込先着順)
開 4月17日(水)~5月6日(日)に電話または直接



開 開 花園図書館 072(965)7700、FAX072(965)9212

ドリーム21の催し

◆施設の利用時間を変更

4月2日(火)から、のびのびひろば・宇宙ひろばの利用時間が変わります。
開 利用時間 ▷9時30分~10時15分 ▷10時30分~11時15分 ▷11時30分~12時15分 ▷13時15分~14時 ▷14時15分~15時 ▷15時15分~16時 ▷16時15分~17時

※詳しくは、ドリーム21ウェブサイトをご覧ください。



◆モノづくり東大阪×ドリーム21

開 開 ▷4月6日(土)=200人/ねんどの貯金箱 ▷7日(日)=60人/フレグランスフラワーアレンジメント
※いずれも10時~15時。
当日先着順
開 550円

◆親子フリーマーケット開催 出店者募集中

開 4月28日(日)10時~15時
※食べ物の出店は不可。
開 60組(抽選)
開 1ブース1540円
開 基本事項(上に掲載)と保護者氏名・出品物を4月10日(水)(必着)までに往復ハガキで

◆おきがる映画館

開 開 4月29日(祝)▷10時50分から=パッドサイズ/4歳以上330円・1歳~3歳110円 ▷13時から=それいけ!アンパンマン ふわふわワウリーと雲の国/大人550円・4歳~高校生330円・1歳~3歳110円 ▷14時50分から=ザ・スーパーマリオブラザーズ・ムービー/4歳以上330円・1歳~3歳110円
開 電話で

開 開 〒578-0923松原南2-7-21 ドリーム21 072(962)0211、FAX072(962)0810

市民コミュニティゲートボール大会

開 5月21日(火)8時~12時30分
※雨天時は28日(火)に順延。
開 吉田春日グラウンド
開 市内在住・在勤・在学(いずれか)の方で編成した5人~7人のチーム
開 20チーム(申込先着順)
開 変則リンク戦(競技時間は30分)
開 1人300円
開 電話連絡のうえ、申込用紙と料金を4月30日(火)までに直接

開 開 市ゲートボール協会「田中」 072(964)3066

開 市民スポーツ支援課 06(4309)3282、FAX06(4309)3849

市長杯 市民グラウンド・ゴルフ大会

開 5月24日(金)8時30分から
※雨天時は5月31日(金)に順延。
開 吉田春日グラウンド
開 市グラウンド・ゴルフ協会登録者以外の市内在住・在勤(いずれか)の方
開 60人(申込先着順)
開 300円
開 4月25日(火)9時30分~10時30分に文化創造館に直接

開 市グラウンド・ゴルフ協会「大西」 06(4980)8184 ▷市民スポーツ支援課 06(4309)3282、FAX06(4309)3849

四条図書館の催し

◆四条寄席~花園で笑おう

開 4月11日(水)14時~15時
開 花園図書館
開 小学生以上の方
開 50人(申込先着順)
開 桂紋四郎さんによる落語会
※途中入場不可。
開 500円
開 電話または直接



◆子どもの読書週間 図書館で遊ぼう!

開 開 ▷4月27日(土)10時30分から・5月3日(祝)15時から・4日(祝)10時30分から・13時30分から・11日(土)14時から=スペシャルおはなし会 ▷4月29日(祝)14時から=人形劇がやってきた
開 四条図書館
開 小学生以下の子ども
開 各30人(当日先着順)

開 開 四条図書館 072(982)1235、FAX072(984)6079

移動図書館 春のとくべつおはなし会

開 開 ▷4月23日(火)=新喜多公園 ▷25日(水)=稲田公園 ▷26日(木)=五百石公園
※いずれも15時30分~45分
開 市内在住の子ども
開 各10人(当日先着順)
開 移動図書館 06(6728)0202、FAX06(6730)7337

永和図書館の催し

◆英語の絵本とカルタであそぼう!

開 4月14日(日)14時~14時30分
開 5歳~8歳の方
※保護者要同伴。
開 5組

◆おとなも子どももよっといで

開 4月20日(土)14時~14時30分
開 10人
開 絵本、紙芝居など

※いずれも当日先着順。

開 開 永和図書館 06(6730)6677、FAX06(6727)5568

月に一度のお楽しみ 公園マルシェ

焼き鳥・イカ焼き・パンケーキ・パン・新鮮な野菜やフルーツなどを販売します。
開 開 ▷第1日曜日=金岡公園 ▷第2土曜日=東石切公園 ▷第4日曜日=寺嶋公園
※いずれも10時~16時
開 ▷金岡公園・寺嶋公園=金岡公園管理事務所 06(6723)0735、FAX06(6723)0736 ▷東石切公園=緩衝緑地公園管理事務所 072(966)4661、FAX072(966)4662 ▷公園課 06(4309)3228、FAX06(4309)3836

講座・教室

初心者向け写真教室

開 4月13日(土)10時30分~11時15分
開 小学生以上の方
※小学生は保護者要同伴。
開 15人程度(当日先着順)
開 スマートフォンまたはデジタルカメラ

開 開 永和図書館大連分室 06(6728)0200、FAX06(6730)7337





朗読ボランティア養成講座

原則5月8日～6月26日の水曜日10時～12時(計8日間) 市内在住・在勤(いずれか)の方 20人(抽選) 基本事項(16面に掲載)と受講動機、Eメールアドレスを4月30日(火)までにEメールで(ファクス可)

申込 旧河澄家福祉協議会内ボランティア・市民活動センター 06(6789)5550、FAX06(6789)2924、hosi01@cap.ocn.ne.jp

旧河澄家の講座&催し

◆端午の節句展

4月20日(土)～5月12日(日) 旧河澄家 中冨や盃、兜の展示 ※申込不要。

◆端午の節句工作体験&コンサート

4月21日(日)13時～15時 旧河澄家 3歳以上の方 ※未就学児は保護者要同伴。 15人 4月2日(火)から

◆生駒山自然観察ハイキング

神津嶽コースからなるかわ園地周辺の自然を巡ります(約7km)。 5月5日(祝) ☆近鉄枚岡駅前枚岡神社二の鳥居下に9時30分集合、15時解散 中学生以上の方 20人 昼食、帽子、登山靴、タオル、飲み物 4月5日(金)から

◆万葉の花写真展

5月22日(水)～6月5日(火) 旧河澄家 ※申込不要。

◆古民家で手作り和菓子体験

5月19日(日)13時～14時・14時30分～15時30分 旧河澄家 小学生以上の方 ※小学生は保護者要同伴。 各15人 500円 三角巾、エプロン 4月19日(金)から

◆万葉の花講座

5月26日(日)13時30分～15時 旧河澄家 20人 4月26日(金)から

※いずれも申込先着順。 各申込開始日の9時30分から電話または旧河澄家ウェブサイト

申込 旧河澄家 072(984)1640 (FAX兼用)

五条老人センターの教室

◆みんなの体操ひろば(なかよし)

4月22日(月)・5月27日(月)10時～11時30分(計2日間)

◆バランス健康体操

4月24日(水)・5月22日(水)10時～11時30分または13時～14時30分(各計2日間)

市内在住の60歳以上の方 各20人(抽選) 4月5日(金)～11日(水)に電話または直接

申込 旧河澄家五条老人センター 072(985)3751、FAX072(986)7592

東体育館の教室

◆子ども・親子硬筆、大人の美文字筆ペン教室

原則4月～6月の第1・3火曜日16時～17時50分のうち1時間(計5日間) 5歳以上の方 20人 子ども5850円、一般9000円、親子(1組)1万3200円 子ども=鉛筆(4B)、消しゴム、下敷き、10マス練習帳 一般=筆ペンまたは万年筆 電話で

◆ジュニアバトントワリング

毎週火曜日16時45分～17時35分 年中～小学校低学年の方 20人 4400円(月4回) バトン(購入可)、室内用シューズ、タオル 電話で

◆四柱推命学

4月～6月の第2水曜日13時30分～15時30分 16歳以上の方 10人 1万円(月4回) ※別途教材費1700円が必要。体験1回2500円(初日のみ)。 電話のうえ、料金を直接

◆アロマテラピー教室

毎月第3金曜日10時～11時40分 15人 1回3060円 電話で

◆姿勢改善 DE 健康づくり教室

毎週土曜日15時～16時 16歳以上の女性 14人 3960円(月4回) ※4月は2970円(月3回)。 ヨガマットまたはバスタオル 電話で

※いずれも申込先着順。 申込 東体育館 072(982)1381、FAX072(982)2768

高井田老人センターの教室

◆転ばないためのがんばる体操

5月8日(水)・6月12日(水)・7月10日(水)10時～10時45分または11時～11時45分(各計3日間) 4月8日(月)～12日(金)

◆楽しくトライ体操



5月16日(水)・6月20日(水)・7月18日(水)10時～11時30分(計3日間) 4月15日(月)～19日(金)

◆海健道教室

ヨガを取り入れた体操です。 4月～9月の第4木曜日13時30分～15時(計6日間) 4月1日(月)～5日(金)

市内在住の60歳以上の方 各40人(抽選) 持タ オル、飲み物 各申込期間に電話または直接

申込 旧河澄家福祉協議会内高井田老人センター 06(6789)3751、FAX06(6789)9174

若江岩田駅前市民プラザの教室

◆老舗 花屋から学ぶ味噌作り教室

生の糀を使った味噌を作ります。 ※堺味噌(普通味噌)・白味噌を予約時に選択。 4月19日(金)10時30分～12時・13時～14時30分 中学生以上の方 各12人 4000円 味噌(2kg)が入る容器(1000円で購入可)、エプロン、手ふき

◆キッズダンス

4月から毎週金曜日18時～18時45分=幼児 19時～20時=小学生 各15人 月額4000円 ※体験1回あり。 飲み物、タオル

※いずれも申込先着順。 電話または直接

申込 旧河澄家若江岩田駅前市民プラザ 072(967)6575 (FAX兼用)

よみかき教室

02271

市では、さまざまな事情で文字を学ぶことができず、生活に不自由を感じている方などを対象に「よみかき教室」を開いています。

◆あさの教室

5月7日～来年3月の原則 毎週火曜日10時～12時 ぐすのきプラザ(若江岩田駅前)

◆ひるの教室

5月9日～来年3月の原則 毎週木曜日14時～16時 東体育館

◆よるの教室

5月9日～来年3月の原則 毎週木曜日19時～21時 菱屋西公民分館永和分室

※各計30日間。 日本語によるコミュニケーションができる市内在住・在勤(いずれか)の15歳以上の方 ※教材費などが必要なことがあります。

お問い合わせ先 社会教育課 06(4309)3279、FAX06(4309)3835

就活ファクトリー東大阪の講座

◆すぐに役立つ!再就職をめぐる人の応募書類の書き方

4月8日(月)14時～15時30分 求職中の方 12人

◆仕事と子育ての両立 働きたいママ座談会

4月24日(水)10時～11時30分 求職中の女性 8人 ※託児あり。



◆面接の緊張感を体験!リアル模擬面接

4月30日(火)13時～16時 大学・大学院・短大・専門学校の学生 6人 ※スーツ着用。

※いずれも申込先着順。 電話または直接(就活ファクトリー東大阪ウェブサイトからも可)

申込 旧河澄家就活ファクトリー東大阪 06(4306)5360、FAX06(4306)5160

講座・教室のつづき

長瀬人権文化センターの教室

◆ウォーキングストレッチ教室  
 開原則4月17日～7月10日の水曜日10時～11時(計12日間) 定25人 料3000円 申4月9日(火)まで

◆ヨガストレッチ教室  
 開原則4月27日～7月20日の土曜日10時～11時(計9日間) 定20人 料2000円 申4月10日(火)まで

※いずれも抽選。市内在住・在勤・在学(いずれか)の方 申基本事項(16面に掲載)を各申込期限(必着)までにハガキで(電話、ファクス、直接も可)

開申 577-0832長瀬町3-4-3 長瀬人権文化センター 06(6720)1701、FAX06(6729)9171

角田総合老人センターの教室&催し

◆ユキーズ・ダンス教室  
 開4月17日(水)13時30分～15時 定25人 申4月2日(火)～11日(木)に電話または直接

◆和楽コンサート  
 開4月25日(木)13時30分～14時50分 定40人 申4月10日(水)～22日(月)に電話または直接

◆ボードゲームを楽しもう  
 開4月26日(金)13時30分～15時 定16人 申4月15日(月)～23日(火)に電話または直接

◆シニア地域活動実践塾 悠友塾  
 4つのコースから選択して学習します(共通コースは受講者全員必須)。開5月23日～来年2月6日の木曜日(第3週を除く)9時30分～12時・13時～15時30分 定歴史コース、環境自然コース、健康コース、ITコース 各20人 料3000円 申申込書を4月1日(月)～5月7日(火)(必着)までに郵送または直接

市内在住の60歳以上の方 ※いずれも抽選(悠友塾は初めての方を優先)。

開申 角田総合老人センター 072(962)8011、FAX072(963)2020



布施駅前市民プラザの教室&催し

◆歌う篠笛教室2024  
 開4月9日～9月24日の第2・4火曜日19時～20時30分(計12日間) 定小学生以上の方 20人 料1回1500円 篠笛(5000円で購入可) 申4月1日(月)から電話または直接

◆Quatre Saisons Concert～四季を彩るコンサート～春  
 開5月18日(土)14時開演 定100人 料フルートとピアノ 500円 申4月1日(月)から電話で

※いずれも申込先着順。

開申 布施駅前市民プラザ 06(6784)2018 (FAX兼用)

花園ラグビー場の教室

◆血流改善コンディショニング  
 開木曜日14時30分～15時30分 定18歳以上の方

◆パワーヨガ  
 開火曜日11時15分～12時15分 定18歳以上の方

◆元ラガーマンが教えるピラティス教室  
 開木曜日9時45分～10時45分 定18歳以上の方

◆はじめてのハワイアンフラ  
 開火曜日13時～14時 定18歳以上の方

◆大人のペン字・細字教室  
 開月曜日13時～14時 定18歳以上の方

◆お顔のたるみ・くすみ改善教室  
 開火曜日14時30分～15時30分 定18歳以上の方

◆FC大阪 チアダンススクール  
 開木曜日▷16時15分～17時 = 3歳～6歳 ▷17時15分～18時15分=小学生

定各20人(申込先着順) 料1回1100円 ※4月は体験料500円。 申花園ラグビー場ウェブサイトから

開申 花園ラグビー場 072(961)3668、FAX072(961)3661



要約筆記者養成講座

開原則6月8日～11月30日の土曜日・12月8日(日)13時～17時(計21日間) 開府立福祉情報コミュニケーションセンター(大阪市東成区中道1) 開府内在住・在勤・在学(いずれか)の方 定手書きコース・PCコース各12人程度 ※テキスト代が必要。 申申込書を5月7日(火)(消印有効)までに郵送(府ウェブサイトからも可) ※申込書は障害施策推進課、各福祉事務所高齢・障害福祉係でも配布。詳しくは、お問合せください。

開 537-0025大阪市東成区中道1-3-59 府立福祉情報コミュニケーションセンター3階(特非)大阪府中途失聴・難聴者協会

開▷府民お問合せセンター 06(6910)8001 ▷障害施策推進課 06(4309)3183、FAX06(4309)3815

長瀬青少年センターの教室

◆硬式野球教室  
 開原則火曜日～金曜日15時から、土・日曜日・祝休日9時から 開長瀬青少年運動広場 定小・中学生

◆学習会 中学友の会  
 生徒が自分で準備した学習課題をもとに、大学生や社会人の講師が学習方法のアドバイスをします。 開原則火・木曜日19時～20時30分 開長瀬青少年センター 定中学生 申4月19日(金)19時からの説明会に直接 ※保護者要同伴。説明会に参加できない場合はご相談ください。

◆点字にチャレンジ  
 初心者には点字の打ち方を学び、経験者は点訳絵本を作ります。 開原則5月25日～来年3月の第4土曜日9時30分～11時30分(計10日間) 開長瀬青少年センター 定小学生以上の方 定20人(抽選) 料1000円 申基本事項(16面に掲載)を4月15日(月)(必着)までにハガキまたはファクスで

開申 577-0832長瀬町3-7-40 長瀬青少年センター 06(6727)1200、FAX06(6729)9787

点訳・朗読奉仕員中級養成講座

開原則6月6日～11月28日の木曜日▷10時～12時=朗読 ▷13時30分～15時30分=点訳 ☆各計24日間 開府立福祉情報コミュニケーションセンター(大阪市東成区中道1) 開府内在住・在勤(いずれか)で初級養成講座を修了しているまたは同等の方 定各25人程度 申申込書を4月25日(木)(必着)までに郵送またはファクスで(府ウェブサイトからも可) ※申込書は障害施策推進課、各福祉事務所高齢・障害福祉係でも配布。詳しくは、お問合せください。

開申 537-0025大阪市東成区中道1-3-59 視覚障がい者支援センター内(一財)大阪府視覚障害者福祉協会 06(6748)0611、FAX06(6748)0631(月曜日～金曜日9時～17時)

開障害施策推進課 06(4309)3183、FAX06(4309)3815

就業支援講習会

◆介護職員実務者研修  
 開原則6月7日～8月23日または原則6月8日～8月24日9時～18時(各計9日間) ※初日は5月25日(土)、9月21日(土)に修了式。 開未来ケアカレッジ難波校(大阪市浪速区難波中3)など 定各12人 料1万5000円

◆登録販売者  
 開5月18日～6月29日10時～16時(計7日間) 開府立母子・父子福祉センター 定20人 料6000円

市内在住のひとり親家庭の母・父、寡婦 ※保育あり。教材費が必要。 申基本事項(16面に掲載)と職業、受講動機、以前受講した方は講座名、保育が必要な方は子どもの氏名・年齢を各開講日の1か月前(消印有効)までに往復ハガキで

開申 537-0025大阪市東成区中道1-3-59 大阪府立母子・父子福祉センター 06(6748)0263、FAX06(6748)0264

開子ども家庭課 06(4309)3194、FAX06(4309)3225



**PARCO PRODUCE 2024**  
『あよこのよ』

5月3日(祝)15時開演、4日(祝)13時開演・18時開演、5月5日(祝)・6日(祝)・8日(祝)・9日(祝)・10日(金)13時開演 所文化創造館 Dream House 大ホール 所明治初期を舞台に繰り広げられる痛快時代劇 所▷S席=12000円 ▷A席=9800円 ※全席指定。未就学児入場不可。 所4月7日(日)10時から(1申込み4枚まで) ※チケットの購入方法など、詳しくは文化創造館ウェブサイトをご覧ください。 所



所▷チケット販売について=文化創造館チケットセンター 0570(08)1515(10時~18時) ▷その他イベントについては文化創造館 06(4307)5772、FAX06(4307)5778(9時~20時)

**長瀬老人センターの教室&催し**

◆布施警察署講演会

所4月23日(火)13時30分~14時30分 所長瀬老人センター 所特殊詐欺被害や交通事故防止に関する講演 所70人 所4月1日(月)~13日(日)に電話または直接

◆ウォーキング 中ノ島・バラ園(約5km)

所5月8日(水)9時15分~12時 ※JR長瀬駅に集合。雨天時は5月9日(木)に延期。 所15人 所50円 ※別途交通費。 所4月3日(水)~19日(金)に直接

◆楽しくトライ体操



所5月22日(水)13時30分~14時30分 所長瀬老人センター 所25人 所4月24日(水)から電話または直接

所市内在住の60歳以上の方 ※いずれも申込先着順。

所長瀬老人センター 06(6720)5653、FAX06(6724)9869

**東大阪アリーナの教室**

◆トレーニングルーム登録講習

所4月14日(日)・15日(月)・17日(水)・18日(木)・19日(金)・20日(土)・21日(日)・22日(月)・24日(水)・25日(木)・26日(金)・27日(土) 所高校生以上の方 所各6人(申込先着順) 所510円 所4月1日(月)から電話で

◆キッズダンス・JAZZ HIPHOP

所5月9日・16日・6月13日・20日・7月11日・25日の木曜日▷17時20分~18時5分=キッズダンス/年長~小学校3年生の方▷18時20分~19時5分=キッズJAZZ HIPHOP/小学校4年生~中学生の方▷19時15分~20時15分=大人のJAZZ HIPHOP/40歳以上の方 所各20人(申込先着順) 所6120円 所電話で



所東大阪アリーナ 06(6726)1995、FAX06(6726)1994

**市民ふれあいホールの教室**

◆ジュニアチアダンス

所毎週火曜日16時30分~17時30分 所5歳児~小学校低学年の女子 所30人 所5500円(月4回) 所室内用シューズ、タオル、飲み物

◆姿勢改善体操教室

所毎週金曜日9時45分~10時40分・10時50分~11時45分 所18歳以上の女性 所各10人 所3960円(月4回) 所ヨガマット、タオル、飲み物

◆リラックスヨガ

所毎週火曜日13時~14時・毎週金曜日10時~11時 所18歳以上の女性 所各30人 所3960円(月4回) 所ヨガマット(大判バスタオルでも可)、タオル、飲み物



※いずれも申込先着順。体験1回500円。 所電話で

※詳しくは、市民ふれあいホールウェブサイトをご覧ください。 所

所市民ふれあいホール 072(982)6563(FAX兼用)



**テニススクール**

所▷毎週火曜日10時~12時=初級/月5000円 ▷毎週日曜日10時30分~12時=初級/月7000円 ▷毎週土曜日9時~10時30分・10時30分~12時、毎週日曜日9時~10時30分=中級/月8000円 所各若干名 ※別途入会金2000円が必要。ピジター会員や、3月~11月の日曜日7時~9時の早朝練習会もあります(いずれも1回2000円)。 所電話で



所水走ルーフテニス場 072(963)8878、FAX072(965)8743

**楽しい昔あそびのおもちゃを作ろう 少年少女発明クラブ 公開創作教室**

所4月27日(土)13時~16時 所市内在住の小学校3年生~6年生 所20人(申込先着順) 所基本事項(16面に掲載)と学校名、学年、保護者氏名を4月8日(月)~19日(金)9時~17時(必着)にハガキで(ファクス、Eメール、直接も可)

所〒577-0065高井田中1-5-3 産業技術支援センター内少年少女発明クラブ事務局 06(6785)3325、FAX06(6785)3363、所 hatsu mei@techsupport.jp

**八戸の里老人センターの教室**

◆健康講座「らくらく体操」

所5月22日(水)13時~14時 所4月15日(月)から

◆スマホセミナー~初めて触るスマートフォン体験



所5月29日(水)13時30分~15時 所4月22日(月)から

所市内在住の60歳以上の方 所20人(申込先着順) 所各申込開始日から電話または直接

所八戸の里老人センター 06(6724)6220、FAX06(6724)6738

**リズム体操教室**

所▷4月9日(火)・16日(火)・23日(火)10時30分~11時30分=市民ふれあいホール ▷6日(土)・13日(土)・20日(土)10時~11時15分=東体育館 ☆いずれも計3日間 所女性 ※子ども同伴不可。 所月2000円 ※年会費1000円が必要。無料体験あり。 所室内用シューズ

所市リズム体操協会事務局「近藤」 090(9693)1072 ▷市民スポーツ支援課 06(4309)3282、FAX06(4309)3849

**荒本青少年センターの教室**

◆学習会 中学友の会

所近隣中学校区の生徒を対象とした夜間学習会です。 所原則火・木曜日18時45分~20時45分 所荒本青少年センター 所4月10日(水)~23日(火)に電話で

◆硬式野球教室

所原則水・木曜日17時から・土・日曜日・祝休日9時から 所荒本青少年運動広場



◆中学生

所荒本青少年センター 06(6788)8451、FAX06(6789)2502

**相談**

**人権相談**

◆特設相談 所2734 人権擁護委員が相談に応じます。 所4月9日(火)14時~16時

所市社会福祉協議会内人権擁護委員会 06(6789)7201、FAX06(6789)2924

◆常設相談 所2732

人権擁護委員または法務局職員が相談に応じます。 所月曜日~金曜日8時30分~17時15分(祝休日を除く)

所大阪法務局東大阪支局 06(6782)5563



所人権啓発課 06(4309)3156、FAX06(4309)3823

相談のつづき

司法書士による相談

☎14914

☎ 4月18日(木)10時～11時40分 (1人25分) 市役所本庁舎1階相談室 ☎10人(申込先着順) 因相続・遺言・成年後見など ☎4月11日(木)から電話で ☎市市政情報相談課 06(4309)3104、FAX06(4309)3801

建築士による相談

☎ 4月16日(火)13時～16時 市役所本庁舎1階相談室 ☎6人(申込先着順) 因住宅の新築や耐震、リフォーム、工事トラブル、消防法に関することなど ☎4月16日(火)14時までに電話または11日(木)23時59分までに市電子申請システムで ☎建築安全課 06(4309)3245、FAX06(4309)3829

福祉なんでも相談

4月から開催場所が変更になりました。 ☎☎▷4月1日(月)=くすのきプラザ(若江岩田駅前) ▷2日(火)=市役所旭町庁舎 ▷3日(水)=夢広場(布施駅前) ▷4日(木)=はすの広場(近江堂) ▷5日(金)=グリーンパル(中鴻池) ☆いずれも13時30分～16時 ※申込不要。 ☎地域福祉課 06(4309)3181、FAX06(4309)3815

行政書士・社会保険労務士による相談

◆行政書士 ☎14917 ☎4月2日(火)13時～15時 因遺言・相続・各種契約書の作成 など ◆社会保険労務士 ☎16997 ☎4月11日(木)13時～15時30分 ☎10人 因年金・健康保険・労災保険・雇用保険の手続き など ◇ ◇ ☎市役所本庁舎1階相談室 ※いずれも当日先着順。 ☎市市政情報相談課 06(4309)3104、FAX06(4309)3801

電話による夜間市税の納付相談

失業や病気などにより市税の納付が困難な方を対象に、電話で夜間納付相談を行います。 ☎4月22日(月)・23日(火)17時30分～20時 ☎納税課 06(4309)3148、FAX06(4309)3808

離婚・養育費・ひとり親家庭に関する法律相談

☎ 4月25日(木)13時～15時50分 (1人30分) 市役所本庁舎1階相談室 因市内在住の20歳未満の子どもがいる離婚前の方、ひとり親家庭の母・父、寡婦 ☎5人(申込先着順) ☎4月1日(月)から電話で ☎子ども家庭課 06(4309)3194、FAX06(4309)3817

ひとり親家庭のための就業相談

☎ 4月25日(木)10時～16時 市役所本庁舎1階相談室 因市内在住のひとり親家庭の母・父、寡婦 ☎5人(申込先着順) 因求人情報の提供や面接のアドバイス、履歴書の書き方 など ☎4月1日(月)から電話で ☎母子家庭等就業・自立支援センター 06(6748)0263、FAX06(6748)0264 ☎子ども家庭課 06(4309)3194、FAX06(4309)3817

税理士による税務相談

☎ 4月10日(水)・24日(水)9時～12時(受付は11時30分まで。1人30分) 市役所本庁舎1階相談室 ☎各10人(当日先着順) ※入室は1人のみ。 因新規開業、相続、贈与 ※近畿税理士会東大阪支部(永和2)では、火・木曜日の午後(祝休日を除く)に税全般の相談会を実施しています(近畿税理士会東大阪支部へ電話で要申込み)。 ☎▷近畿税理士会東大阪支部 06(6725)7708、FAX06(6722)2170 ▷税制課 06(4309)3131、FAX06(4309)3810

不動産相談

☎14918

☎ 4月12日(金)10時～12時、23日(火)10時～14時 ※受付は各終了時間の30分前まで。いずれも当日先着順。 ☎市役所本庁舎1階相談室 ☎空家対策課 06(4309)3244、FAX06(4309)3829



市立東大阪医療センター 助産師・看護師

市立東大阪医療センターで働く助産師・看護師を募集します。なお、同年度内の受験は一度しかできません。

◆助産師・看護師A

☎採用予定時期 来年4月までのいずれかの月の1日付 ☎採用人数 あわせて20人程度 ☎応募資格 免許を取得済で夜勤可能な方

◆助産師・看護師B

☎採用予定時期 来年4月 ☎採用人数 あわせて70人程度 ☎応募資格 来年3月に免許取得見込で夜勤可能な方

◇ ◇

☎採用日において61歳未満の方 ☎選考日 4月28日(日) ☎選考方法 適性検査、個別面接 ☎合格発表 5月7日(火)(予定) ☎申込書と必要書類を4月19日(金)(必着)までに郵送または直接 ※要項や申込書は市立東大阪医療センターウェブサイトからダウンロード可。同センター看護局・事務 ☎採用日において61歳未満の方 ☎選考日 4月28日(日) ☎選考方法 適性検査、個別面接 ☎合格発表 5月7日(火)(予定) ☎申込書と必要書類を4月19日(金)(必着)までに郵送または直接 ※要項や申込書は市立東大阪医療センターウェブサイトからダウンロード可。同センター看護局・事務 ☎採用日において61歳未満の方 ☎選考日 4月28日(日) ☎選考方法 適性検査、個別面接 ☎合格発表 5月7日(火)(予定) ☎申込書と必要書類を4月19日(金)(必着)までに郵送または直接 ※要項や申込書は市立東大阪医療センターウェブサイトからダウンロード可。同センター看護局・事務 ☎採用日において61歳未満の方 ☎選考日 4月28日(日) ☎選考方法 適性検査、個別面接 ☎合格発表 5月7日(火)(予定) ☎申込書と必要書類を4月19日(金)(必着)までに郵送または直接 ※要項や申込書は市立東大阪医療センターウェブサイトからダウンロード可。同センター看護局・事務

☎〒578-8588西岩田3-4-5(地独)市立東大阪医療センター事務局総務課 06(6781)5101、FAX06(6781)2194

☎(地独)市立東大阪医療センター看護局看護管理室 06(6781)5101、FAX06(6781)2271

市立幼稚園・幼稚園型認定こども園 講師登録者

☎28621

☎幼稚園教諭免許がある方 ☎電話連絡のうえ、履歴書を直接 ※申込みの際に簡単な面接あり。 ☎学校教育推進室 06(4309)3270、FAX06(4309)3838

会計年度任用職員

☎各申込期限までに直接(保育士・保育教諭は郵送可) ※詳しくは市ウェブサイトをご覧ください。 ☎各担当課へお問合せください。



◆保育士・保育教諭

☎☎日中業務=若干名 ☎5月31日(金)(必着)まで

☎☎〒577-8521市役所保育課 06(4309)3196、FAX06(4309)3225

◆部活動指導員

☎3人 ☎随時 ☎学校教育推進室 06(4309)3268、FAX06(4309)3838

住工共生のまちづくり審議会委員

☎18610

住工共生まちづくり審議会の市民委員と事業者委員を募集します。会議は年1・2回程度行います(月曜日～金曜日昼間を予定)。 ☎▷市民委員=市内在住の方 ▷事業者委員=市内で10年以上営んでいる工場などで、1年以上経営に携わっている事業主など ☆いずれも令和6年4月1日現在、18歳以上の方 ☎定各若干名 ☎選考方法 書類選考、面接 ☎謝礼 1日8000円(会議開催時のみ) ☎任期(予定) 6月1日～令和8年3月31日 ☎応募用紙と、住工共生のまちづくりに関する意見や経験談などの小論文を4月19日(金)(必着)までに郵送または直接 ※応募用紙は、市ウェブサイトからダウンロード可。

☎☎〒577-8521市役所モノづくり支援室 06(4309)3177、FAX06(4309)3846

**(公財)市産業創造勤労者  
支援機構職員**

市内中小企業および勤労者の支援にかかる事業の一般事務職員を募集します。昭和59年4月2日以降生まれで高校を卒業し、普通自動車免許（ペーパードライバー不可）がある方 2名  
**選考日・方法**▷一次=4月6日(出) / SPI 3-G(基礎能力検査、性格検査)、小論文▷二次=4月20日(出) / 面接 **雇用開始日** 6月1日(出)  
**申請用紙**を4月1日(出) (必着)までに郵送または直接 ※申請用紙は同機構ウェブサイトからダウンロード可。詳しくは同ウェブサイトをご覧ください。



〒577-0011 荒本北1-4-17 クリエイション・コア東大阪北館3階 (公財)市産業創造勤労者支援機構 06(4309)2301、FAX06(4309)2303

〒モノづくり支援室 06(4309)3177、FAX06(4309)3846

**産業技術支援センター  
企業育成室 入居者**

新しい事業展開などを計画している中小企業者で、企業育成室に入居したい企業・個人を募集します。  
 次の全てに該当する企業・個人▷資本金3億円以下の企業または従業員300人以下の企業・個人▷創業期にあるまたは新分野開拓を行っており(予定含む)、モノづくりの技術の研究・開発、製品の企画・設計と事業化に積極的な意欲を有している **募集施設と料金**▷第2または第5企業育成室=使用料5万6700円・共益費2万223円▷第3企業育成室=使用料2万8900円・共益費1万336円▷第4企業育成室=使用料4万5900円・共益費1万6371円 ☆いずれも月額 **使用期間** 3年間(最長5年間。3年日以降は1年ごとに継続審査あり) **申請書**を4月12日(出) (消印有効)までに郵送または直接

〒577-8521 市役所モノづくり支援室 06(4309)3177、FAX06(4309)3846

**府営住宅の入居者**

「新婚・子育て世帯向け」「一般世帯向け」「福祉世帯向け」「車いす常用者世帯向け」などの応募区分ごとに、府営住宅の入居者を年6回募集します。申込みには、収入基準などの要件があります。詳しくは、募集案内をご覧ください。

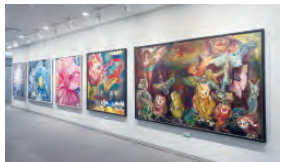
**募集案内などの配布・受付期間**▷4月1日(出)~15日(出)▷6月3日(出)~17日(出)▷8月1日(出)~15日(出)▷10月1日(出)~15日(出)▷12月2日(出)~16日(出)▷来年2月3日(出)~17日(出) **申請書**を受付期間(消印有効)に郵送または府営住宅布施管理センターウェブサイトから ※募集案内や申請書は、府営住宅布施管理センター、市営住宅管理センター、市役所本庁舎15階住宅政策室総務管理課・1階市政情報コーナー、行政サービスセンター、福祉事務所などで配布。その他、随時募集している住宅もあります(申込先着順)。

〒577-0056 長堂1-5-6 布施駅前セントラルビル6階 府営住宅布施管理センター 06(6789)0321、FAX06(6789)0322

〒住宅政策室総務管理課 06(4309)3231、FAX06(4309)3834

**市民ギャラリー 作品を展示しませんか**

13954



市役所本庁舎22階では、絵画や写真、書画などの作品を無料で展示できる市民ギャラリーを設けています。作品のPRなどに活用しませんか。市内で創作活動を行っている市民または団体 **使用可能期間** 申請書を直接 ※申請書は市ウェブサイトからダウンロード可。詳しくは市ウェブサイトをご覧ください。

〒管理課 06(4309)3125、FAX06(4309)3826

**オープンファクトリー こーばへ行こう!  
企業向け説明会**

イベントの様子

工場見学のほか、ワークショップや飲食などを通じてモノづくりのまち東大阪を体感できるイベント、オープンファクトリー「こーばへ行こう!」を開催しています。参加企業募集にあたり、実行委員会による説明会を実施します。

4月26日(出)18時~19時30分 クリエイション・コア東大阪南館3階研修室 市内モノづくり企業 50人(申込先着順) 4月19日(出)までに申込専用ウェブサイト



〒こーばへ行こう! 実行委員会事務局(樹盛光 SCM 内) 06(6727)2855、FAX06(6729)0660▷モノづくり支援室 06(4309)3177、FAX06(4309)3846

**所得税定額減税  
給与支払者向け説明会**

所得税定額減税が6月から始まります。給与所得者の方への定額減税を実施するにあたり、給与の支払者向け説明会を実施します。  
**説明会**▷4月23日(出)、5月22日(出)=東大阪商工会議所/各200人▷4月9日(出)、5月8日(出)=東大阪税務署/各50人 ☆いずれも10時30分~11時30分、13時30分~14時30分 **電話**または国税庁のLINE公式アカウント ※詳しくは、国税庁ウェブサイトをご覧ください。



〒東大阪税務署 06(6724)0001(音声案内に従い「2」を選択)

**市有地の売払い**

138058、238059

市有地を売り払います。希望者は案内書を確認のうえ、申し込んでください。所在地・地目・地積  
 ①高井田中一丁目35番3=宅地/870.93㎡ ②渋川町一丁目66番3=宅地/1980.42㎡ **最低売却価格**  
 ①=1億6030万円 ②2億7260万円 **現場見学会** ①=4月23日(出) ②=5月9日(出) ☆いずれも10時30分から ①=5月13日(出)~17日(出) ②=5月27日(出)~31日(出) ※案内書は総務管理課で配布しているほか、市ウェブサイトからダウンロード可。

〒住宅政策室総務管理課 06(4309)3231、FAX06(4309)3834

**振り込め詐欺被害などの対策機器  
貸し出しています**

18881

**警告メッセージ機能**

高齢者を振り込め詐欺などの被害から守るため、振り込め詐欺被害等防止機器または迷惑防止機能付き電話機を貸し出しています。  
 市内在住の65歳以上の方がいる世帯 **貸与機器**▷振り込め詐欺被害等防止機器▷迷惑防止機能付き電話機 ※各100台。いずれも申込先着順で、1世帯につきいずれか1台に限る。 **貸与期間** 設置日から1年間 **申請書**を郵送または直接 ※申請書は市ウェブサイトからダウンロード可。

〒578-0912 角田2-3-8 角田総合老人センター 072(962)8011、FAX072(963)2020▷各地域包括支援センター

〒高齢介護課 06(4309)3185、FAX06(4309)3814

くらし・行政のつづき

意見募集 パブリックコメント  
教育施策アクションプラン

東大阪市教育振興基本計画（第3期教育施策アクションプラン）の策定にあたり、意見を募集します。案は4月8日(月)から、市ウェブサイトのパブリックコメント（意見募集）および市役所本庁舎17階教育政策室・1階市政情報相談課で閲覧できます。

市内在住・在勤・在学（いずれか）の方、市内に事業所がある事業者・法人・その他団体 **提出方法** 意見書（様式自由。閲覧場所にひな形を用意しています）に意見と住所、氏名（団体は団体名、所在地、代表者名）、電話番号を書いて、5月7日(火)（必着）までに郵送（ファクス、Eメール、直接も可）

**提出先** 〒577-8521市役所教育委員会事務局教育政策室 06(4309)3264、FAX06(4309)3837、[kyoikuseisaku@city.higashiosaka.lg.jp](mailto:kyoikuseisaku@city.higashiosaka.lg.jp)

交通遺児激励金を給付

父または母を自動車などの車両による交通事故で亡くした小・中学校、高校に在学中の児童・生徒（平成18年4月2日以降生まれ）および中学校卒業後就職した方（平成20年4月2日以降生まれ）を対象に、交通遺児激励金（2万円）を給付します。

なお今春、次に当てはまる方は次の金額を加算します。▷小学校および義務教育学校入学＝2万円▷中学校入学および義務教育学校7年生進級＝3万円▷高校進学または就職＝5万円（在学・在職証明書が必要）**申請書**を4月1日(月)～5月15日(水)に校区福祉委員長へ直接 ※申請書は校区福祉委員長宅または市社会福祉協議会内ボランティア・市民活動センターで配布。

**ボランティア・市民活動センター** 06(6789)5550、FAX06(6789)2924

国保・後期高齢  
保険料の納付が困難な方は相談を

保険料は必ず納期限までに納めてください。特別な事情により保険料を納めることが困難な方は、医療保険室保険料課へご相談ください。

医療保険室保険料課では、月曜日～金曜日9時～17時30分（祝休日、年末年始を除く）に納付相談を行っています。なお、行政サービスセンターで納付相談はできません。

◆休日納付相談

月曜日～金曜日の相談が困難な方は、ご利用ください。 4月27日(土)9時～12時 市役所本庁舎2階医療保険室保険料課

◇ **医療保険室 保険料課** 06(4309)3168、FAX06(4309)3807

出張図書館 in リージョンセンター

**開館**▷4月5日(金)・19日(金)＝夢広場(布施駅前)▷12日(金)・26日(金)＝ももの広場(楠根) ☆いずれも14時～16時 **図書**の閲覧・貸出し、利用カードの新規登録・再発行 **利用カード**（貸出しの場合のみ）※詳しくは、市立図書館ウェブサイトをご覧ください。

**永和図書館** 06(6730)6677、FAX06(6727)5568

ペットボトルで  
スズメバチトラップを作ろう

035414

4月から5月にかけて、女王バチが巣作りのために庭木や植栽などに飛来します。この時期に誘引トラップを仕掛け、女王バチを捕獲することにより、家の周辺に巣を作らせない効果が期待できます。

ただし、誘引トラップにはハチを引き寄せる効果があるので、設置場所には注意してください。6月以降はハチの数が増え危険ですので、放置しないでください。トラップの作り方など、詳しくは市ウェブサイトをご覧ください。

**環境業務課** 072(960)3804、FAX072(960)3807

後期高齢  
人間ドック受診費用 一部を助成

大阪府後期高齢者医療広域連合では、後期高齢者医療被保険者を対象に、年度内1回に限り2万6000円を上限として、人間ドックの受診費用の一部を助成しています。

人間ドックの領収書（原本）、検査結果通知書一式（写しでも可）、被保険者証、振込先がわかるもの、印鑑を持って、市役所本庁舎2階医療保険室資格給付課または行政サービスセンターへ申請してください。

**医療保険室資格給付課** 06(4309)3167、FAX06(4309)3804

映像通報システム Live119  
本格運用を開始

037187



映像通報システム「Live119」とは、スマートフォンからの119番通報者に災害現場の動画の送信を依頼し、通常の119番通報に映像を加えることで、より効果的な現場活動を行うことができるシステムです。

消防局では、4月1日(月)から本格運用を開始します。119番通報の際に、Live119での映像送信を依頼することがありますので、ご協力をお願いします。

本システムの利用にアプリのダウンロードや事前登録は不要です。なお、映像送信にかかる通信料は通報者負担となります。

**消防局通信指令室** 072(966)9665、FAX072(966)8884

慰霊塔の開扉日

令和6年度の市立慰霊塔の開扉日は次のとおりです。 4月15日(月)・5月14日(火)・6月14日(金)・7月16日(火)・8月13日(火)・14日(水)・15日(木)・16日(金)・9月14日(土)・23日(木)・10月17日(木)・11月15日(金)・12月13日(金)・26日(木)・27日(金)・来年1月6日(月)・14日(火)・2月14日(金)・3月14日(金)・20日(水) ☆いずれも10時～16時

**生活福祉課** 06(4309)3226、FAX06(4309)3848

国保  
加入・脱退の届出は速やかに

国民健康保険の資格は、社会保険の資格がなくなったときや転入したときから始まります。会社を辞めて健康保険の資格がなくなったときや他市町村から転入してきたとき、生活保護を受けなくなったときは、速やかに国保加入の届出をしてください。

加入の届出が遅れると、遡って加入することになり、保険料は加入した月から発生しますので、最大2年間の保険料を遡って納めていただく必要があります。

また、就職や他市町村に転出したとき、生活保護を受け始めたときは、速やかに国保脱退の届出をしてください。職場の健康保険に加入したことによる国保脱退の場合は、市電子申請システムによる手続きが可能です。

国保の資格がなくなった後に国保の保険証で医療機関にかかると、国保が負担した医療費を後日返還していただきます。

**医療保険室資格給付課** 06(4309)3167、FAX06(4309)3804

市役所本庁舎の窓口業務の  
一部を開設します  
毎月第4土曜日の9時～12時

住民票などの証明発行、転出入届、市税関係など ※ 詳しくは、市ウェブサイトをご覧ください。





**花園ラグビー場**  
〒578-0923松原南1-1-1  
花園ラグビー場ウェブサイト




### FC大阪ホームゲームに無料招待

📅 4月10日(水)19時から＝対ヴァンラーレ八戸戦／4月1日(月)まで  
▷28日(日)15時から＝対アスクラロ沼津戦／3月28日(日)10時～4月18日(日)  
▷5月6日(日)13時から＝対FC琉球戦／4月6日(日)10時～26日(金)  
📍市内在住・在勤・在学(いずれか)の方



各250組500人(抽選) 📄各申込期間に申込専用ウェブサイトから ※JリーグID利用登録(無料)が必要。  
📍FC大阪 06(6264)2411(10時～18時)▷花園・スポーツビジネス戦略課 06(4309)3019、FAX06(4309)3849





**サンコーインダストリー presents 2024関西セブンズ フェスティバル**  
📅4月14日(日)10時から(予定) 📍7人制ラグビーの大会(大学の部、社会人・クラブ・オープン部の部、女子の部) ※入場無料。  
📍花園・スポーツビジネス戦略課

**市民美術センター**  
〒578-0924吉田6-7-22  
072(964)1313、FAX072(964)1596  
市民美術センターウェブサイト



### ゴスペル体験会

📅4月24日(水)15時30分から 📍20人(抽選・1申込み4人まで) 📄500円 📄4月17日(水)までに申込専用ウェブサイトから



### 企画展「中野裕介／パラモデル展 よるぼう少年、かなたの道をゆく 《俊徳丸伝説》であそぶ」

俊徳道の由来となった俊徳丸伝説をモチーフにした絵画や立体作品、映像作品を展示します。それぞれの作品が青い玩具のレールでつながり、空間全体を作品として体験できます。  
📅4月25日(木)～5月12日(日)10時～17時(入館は各日閉館30分前まで。4月30日(火)、5月7日(火)は休館) ※申込不要。




### 花園近鉄ライナーズ 市民を無料招待

📅4月12日(金)19時から＝対横浜キヤノンイーグルス戦／市内在住・在勤・在学(いずれか)の25歳以下の方／3000人(申込不要)／A・B・ゴール裏自由席(いずれか) ※当日17時～20時に、受付で本人確認書類(運転免許証、社員証、名刺、学生証など)が必要です。




▷4月21日(日)14時30分から＝対ブラックラムズ東京戦／市内在住の方／100人(抽選・1人4枚まで)／ゴール裏自由席(南スタンド)／4月2日(火)10時～10日(水)17時に申込専用ウェブサイトから ※moshicomの会員登録が必要。当選者の発表はチケットの発送をもってかえさせていただきます。当落結果についてのお問合せはお答えできません。



▷5月5日(火)12時から＝対三菱重工相模原ダイナボアーズ戦／市内在住・在勤・在学(いずれか)の方／10000人(申込不要)／A・B・ゴール裏自由席(いずれか) ※当日10時～13時に、受付で本人確認書類が必要です。  
📍花園・スポーツビジネス戦略課

### ラグビーリーグワン 神戸 vs 静岡 市民を無料招待

📅4月27日(日)14時30分から 📍コベルコ神戸スティーラーズ対静岡ブルーレヴズ戦 📍市内在住・在勤・在学(いずれか)の方 📍100人(抽選・1人4枚まで) 📄バック SS 指定席後段 📄4月1日(月)10時～17日(水)23時59分までに申込専用ウェブサイトから ※電子チケットのみ。システム利用料に110円かかります。  
📍花園・スポーツビジネス戦略課




### アーティストトーク

📅4月28日(日)14時～15時 ※申込不要。

### ワークショップ「青くてあおく、長いながい、ふしぎな(しゅんとく道)をひろげよう」

玩具のレールをつないで館内にまちを作ります。  
📅4月27日(日)10時～12時 📍小学生以上の方 ※小学生は保護者といっしょに参加。 📍15人(抽選) 📄500円 📄4月14日(日)までに申込専用ウェブサイトから



### ライブ＋トーク「【俊徳道・俊徳丸】をきくかたる」

琵琶奏者・荻山泊水さんによる演奏と、中野裕介／パラモデルさんと郷土研究家によるトークです。 📅5月3日(火)14時～16時 📍80人(当日先着順)

### 学芸員によるギャラリートーク

📅5月4日(水)14時～15時

### カルチャー講座

5月～8月に開講するカルチャー講座の受講者を募集します。 📄4月2日(火)から直接 ※申込先着順。別途教材費が必要な場合あり。



内容	曜日
絵画基礎	火曜日
絵手紙	水曜日
オカリナ	火曜日
水墨画	水曜日
美文字	木曜日
筆文字アート	木曜日
池坊いけばな	金曜日
大正琴	土曜日
ピース	土曜日
フラワーアレンジメント	日曜日、水曜日
琴	水曜日

内容	曜日
日本画	土曜日
ウクレレ	土曜日
ピアノ	水曜日
おりがみ	火曜日
羊毛フェルト	木曜日
水彩画	木曜日
色鉛筆アート	木曜日
創作あそび	日曜日
ゴスペル	水曜日
和裁	火曜日

# みんなの広場

## すてきな作品を大募集!

市内で撮影した写真やイラスト、手芸、俳句などあなたの作品で紙面を彩りませんか。

### 応募方法

東大阪市 LINE 公式アカウントから応募ください。

- ペンネーム
- 作品データ
- 作品タイトル
- 作品への一言

などを入力して送信!

※応募方法や注意事項など、詳しくは市ウェブサイトをご覧ください。

図広報課 市政だより担当 06(4309)3102.FAX06(4309)3822



▲ 私など見ていない。その先(おやつ)しか眼中にないのさ!

3秒目が合うと膝から崩れてしまう...、加イイ(ハングリーまさを)



▲ 司馬遼太郎さん! こんにちは!

お部屋で本を読みながら、お昼寝をさせているように感じました! (のじりん)



▲ 産まれてきてくれて、ありがとう!

ハーフバースデーのお祝いに、衣装を手作りしました! (ともママ)



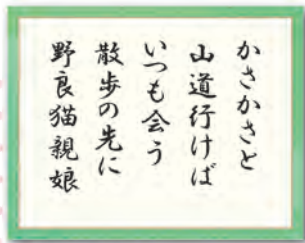
▲ MY自転車とかっこいいポーズ

花園中央公園にて。広いところで自転車に乗るのは気持ちいいね! (まあちゃん)



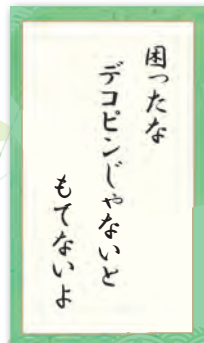
▲ お天気の良い日に川俣スカイランドに遊びに行きました

大好きブランコで遊べて嬉しそうなお息子でした (ひーくんママ)



▲ 枚岡公園にて

暗峠の道の休憩所で親娘猫が登山者を癒してくれます (うららのみむら)



◀ 俳句

散歩中のお犬様のつぶやきです (ちるちゃん)

## 広報紙の記事中のID検索方法

下図のように市政だよりの記事中にIDを掲載します。市ウェブサイトの検索ボタンにIDを入力すると、関連するページを見ることができます。

水さき案内25号を発行

上下水道局の広報紙「水さき案内」25号を発行しました。今回の掲載内容は次のとおりです。▷水

こちらのIDを  
検索枠に入力



市政だよりの配布に関する  
お問合せはこちら

配布事業者 NTTタウンページ  
コールセンター

☎ 0120 (586) 986

(月曜日～金曜日9時～17時 祝休日を除く)

