



## 輝く“未来”に向かって

11月30日、令和5年第4回定例会で野田市長が今後4年間の市政に取り組む基本的な考え方など、市政運営に関する所信を表明しました。 2・3面に続く

### 新年のごあいさつ



市長  
野田 義和

明けましておめでとうございます。  
 昨年は5月に新型コロナウイルス感染症が5類に移行されたことにより、市内においても行事やイベントが再開され、まちに明さが戻ってきたと感じます。11月には2回目となる「HANAZONO EXPO」を開催いたしました。参加いただいた事業者、市民の皆様が、次世代に向けた課題解決のきっかけをいただいたき、未来社会を創るピースとなっていたければ大変嬉しく思います。

さて、私自身5期目の市政を担わせていただくことになりました。未来を創る次世代に向け、子どもたちがいくつになっても生きがいや楽しみをもち、人生を豊かに過ごすことができる東大阪を実現してまいります。そして、市民によりそい、あかるく元気で、活力あふれる東大阪の実現に向け、邁進してまいります。

結びに、本年が皆様方にとって、飛躍の一年となりますことを心よりお祈り申し上げまして、新年の挨拶といたします。



議長  
右近 徳博

明けましておめでとうございます。  
 旧年中はロシアによるウクライナ侵攻が続く中、中東において新たな軍事衝突が発生するなど、世界に大きな影を落としました。

また、経済情勢においても急速な円安が進み、生活必需品をはじめとした各種物価が高騰するなど、市民生活は引き続き厳しい一年となりました。

さて、市内に目を向けますと少子高齢化や市内経済の活性化、情報格差(デジタル・ディバイド)や児童虐待の増加、インフラの老朽化など、さまざまな課題が山積しております。

私も市議会といたしましても、市民の皆様の声と真摯に向き合い、市民の皆様が生き生きと笑顔に溢れ、安全で安心して暮らせるまちづくりに向け、これまで以上に取り組んでまいり所存でございます。

結びにあたり、市民の皆様には本年の干支「辰」が意味する、活力が旺盛になり大きく成長し、形が整っていくような一年となりますよう祈念いたしまして、私からの新年のご挨拶とさせていただきます。

#### Topic

令和5年第4回定例会所信表明	2・3
【特集】65歳からグイグイ進もうトルクひがしおおさか	4~6
令和5年度住民税非課税世帯に対する物価高騰対策追加給付金	9

市政だよりのタイトルには、東大阪フォントを使用しています。東大阪フォントは、企業同士のつながりや東大阪で生まれる部品がつながることによってさまざまな製品となり、世界をつなげていることをイメージした、オリジナルのフォントです。



# 令和5年第4回定例会 所信表明

私は、1期目の市長就任時には東大阪市の「再生」、2期目は「創造」、3期目は「未来へ新たな挑戦」、4期目は「活力と魅力あふれる東大阪の創造へのさらなる加速」というテーマを念頭に置き、市政を運営してまいりました。5期目はこれまでの考え方を踏襲しながら、「東大阪市の未来を創る次世代に向けての投資を加速」し、市民によりそい、あかるく元気で、活力と魅力あふれる東大阪を創造してまいります。

「活力あふれる東大阪」として、現状に甘んじることなく、常にポテンシャルの向上をめざすことで大阪の成長を牽引するという強い気持ちで決意を新たに挑んでまいり所存です。そして、東大阪市の子どもたちは、東大阪が責任をもって育てるとする信念のもと、未来を育む次世代への投資に本気のまちなことを示し、東大阪市が、大阪が、注目されるまちとなりますよう、全身全霊で取り組んでまいります。

市長 野田 義和



つくる・つながる・ひびきあう

— 感動創造都市 東大阪 —

## 最重点課題

### 次世代への投資の加速

子育て世代が妊娠・出産により、ライフスタイルが変化する時期に、肉体的、精神的、経済的な負担などの軽減を図るため、まずは、子どもを産み、育てることを希望するすべての方が、迷うことなく、安心して産み育てることができる環境を整える必要があります。令和5年3月より、妊娠から出産・子育てまで、身近で相談に応じる伴走型相談支援と、応援金支給などの出産・子育て応援事業や、低所得世帯の初回産科受診料の補助、産後ケア事業などを実施しておりますが、これらの事業に加え、0歳児から2歳児の保育料の無償化の所得制限の撤廃や在宅子育て家庭に対する支援など、子育て世代に大きな負担がかかるこの時期に注目して、少しでも重荷を減らしていただけるようなサポートを実施し、安心して子どもを産み、育てていただける環境づくりを進めてまいります。

また、子どものライフステージに応じて増していく、小・中学生保護者への経済的な負担を軽減するため、令和5年4月から恒久的な中学校給食の無償化を実施しておりますが、小学校給食の無償化につきましても着手に向け検討を進めてまいります。また、市立小・中学校の修学旅行の無償化や、所得制限を設けた塾代助成補助についても検討を進めてまいります。



### 子どもファースト

未来を担う子どもたちが笑顔になり、子育て世代が安心して子を産み育てられるまちづくりを進めることが住んでよかった、住み続けたいと思っただけ「子どもファースト」なまちづくりであるという考えのもとで、施策を推進してまいります。私が思う子どもファーストとは、未来の創造者である子どものことを第一に考え、子どもの権利と利益を最優先すること、また、子育て世代に優しい施策を充実させることであります。そこで、子どもに関わる施策をあらゆる視点から展開するにあたり、全部局がまず子どもファーストの視点をもって、「自分ごと化」する必要があることから、子どもファーストに対する意見の集約や必要とされる子どもファースト政策を全庁横断的に推進する体制を確立するため、10月に「子どもファースト推進本部」を設置いたしました。子どもファースト施策の推進につきましては、子どもたちの支えとなり、子育て世代や地域にも親しみをもっていただけるような場所づくりをめざして、現在、児童相談所機能と図書館の機能を合わせた複合施設の整備に向けた計画を策定中です。子どもが未来に希望をもって安心して成長でき、社会全体で子どもを育むまちづくりのシンボルとなる新たな施設づくりに取り組んでまいります。

また、「ヤングケアラー」と呼ばれる、本来なら大人が担うべき家族の世話を日常的に行っている子どもたちに対する支援をはじめ、厳しい環境に置かれている子どもたちに対して、より丁寧なケアを実施すべく、新たな支援を積極的に検討し、誰一人取り残さない取組みを進めてまいります。



次世代への投資を進めるにあたり、持続可能な制度とするためには財源の確保は不可欠です。これまでの確かな行財政改革や、財政健全化に向けた取り組みは継続しながら、行政DXによる事務の効率化や、職員の能力を最大限に引き出すことで、さらなる歳入の抑制や新たな歳入確保策などについて、職員の英知を結集し、一丸となって取り組んでまいります。



## その他 5 期 目 の 主 な 施 策

### まちづくり

大阪モノレール南伸事業や近鉄奈良線の布施駅周辺からモノレールとの結節点である瓜生堂周辺までのにぎわいの創出など、さらなる東大阪市のポテンシャルの向上をめざした取組みを進めてまいります。コミュニティ交通の利用促進につきましては、AI オンデマンド型乗合タクシーの社会実験を開始しております。この実験の利用状況の検証とともに、利用者の声を丁寧に聞き、市民の皆様が交通に不便を感じないまちづくりについて、検討を続けてまいります。

また、「ライドシェア」解禁についての議論も活発化しておりますが、バス・タクシーの運転手不足は喫緊の課題であり、自治体の努力や交通事業者の創意工夫だけでは解決しがたい課題となっております。既存の交通事業者との共存共栄を図りつつ、より良いまちの未来を描くために、国に対しても積極的に提言してまいります。

### 福祉・介護・医療支援の強化

近年の医療技術の進歩や、高齢期になっても健康に過ごしたいという意識の高まりにより、これからは人生100年時代が到来すると言われております。少子化が進む超高齢社会において、高齢者の皆様生きがいをもって、健康でいきいきと幸せな人生を送ることは、東大阪市のウェルビーイングの実現にもつながることから、非常に重要であると捉えております。AIなどのICT技術を活用した介護予防や、医療と介護の連携強化、認知症施策の推進などを通じて、高齢者の介護予防・健康増進をサポートするとともに、他の健康寿命延伸に係る施策の拡充にも取り組んでいくことで、誰もが幸せに過ごすることができる東大阪をめざしてまいります。



### スポーツの力をいかす

東大阪市は言わずと知れたラグビーのまちでございますが、さらに飛躍し、フットボールを中心としたスポーツの力をいかしたまちづくりを推進してまいります。花園近鉄ライナーズやFC大阪など今後も東大阪を拠点に活動するチームと一しょに地域が盛り上がっていくための継続した支援に取り組んでまいります。

また、花園ラグビー場への国際マッチの誘致や、ウィルチェアスポーツコートの認知度向上など、障害の有無や年齢・性別に関わらず、インクルーシブの概念をもって楽しむことができるスポーツがもつ特別な力に着目し、スポーツを活用したまちづくりに取り組んでまいります。



### 文化・芸術・歴史・学び

現在老朽化により休館している郷土博物館と埋蔵文化財センターを統合し、新たな登録博物館を整備するための計画を策定いたします。子どもたちをはじめ、多くの市民の皆様にも東大阪市の歴史とともに郷土への愛着を育てていただき、市内外から親しまれるまちづくりの拠点施設となるよう、整備してまいります。

自治体における「いのち輝く未来社会のデザイン」のひとつとしては、人生100年時代にあった、誰もが参加できる生涯学習施策の構築をめざしてまいります。人やまちともつながることで、健康寿命の延伸や、人生を豊かに過ごすことができる場を提供し、ウェルビーイングの実現にもつながってまいります。



### 経済活性化・環境

万博参加に意欲のある企業への支援に取り組むとともに、昨年（令和4年）に引き続き開催いたしました「HANAZONO EXPO」などの万博の機運醸成や、東大阪市のにぎわい創出に努めてまいります。「大阪アプリビジネスフォーラム」など、市内企業が海外と関わり、グローバルな視野をもつことで、新たなイノベーションの創出や文化交流のきっかけとなるプラットフォームづくりなども、万博を契機に広がる国際交流の1つとして推進してまいります。

東大阪市は2050年までに温室効果ガス排出実質ゼロをめざす「2050年ゼロカーボンシティ」を表明しております。脱炭素社会の実現に关しましては、市域全体で進むように、行政自身の取組みを促進しながら、市民の皆様や事業者の皆様に向けまして、引き続き啓発と支援を推進し、さらなる環境意識の醸成に努めてまいります。



### 公民連携による市内活性化

行政が抱える課題解決や住民サービスの向上、地域の活性化につながるため、大阪府および府内市町村と連携・協働を図り、企業・大学と、積極的に公民連携を進めてまいりました。今後も、これまでの取組みを強化することはもとより、DXをはじめとした新たな技術の活用についても幅広く市民の皆様にもメリットを享受していただくことができるよう、連携事業の実現に向けて、スピード感をもって取組みを推進してまいります。



◀所信表明の一部を抜粋して掲載しています。全文は、市ウェブサイトをご覧ください。

# 65歳からも グイグイ進もう



65歳からの新しい人生は学びのワクワクで満ちている

## 趣味や仲間との出会いが健康につながる 新しい介護予防事業

「トルクひがしおおさか」は、「65歳からもグイグイ進もう」を合言葉に新たな趣味や仲間と出会うことができるプロジェクトです。

自分が“楽しい”と思うことを見つけて・学んで・続けることで、いつまでも健康で自分らしく過ごすことをめざします。これまでは、新たな趣味に出会うきっかけづくり「トルクフェスタ」や連続プログラム「まなびのトルク」などを開催してきました。今回はそんな、「トルクひがしおおさか」をご紹介します。


図▷トルクひがしおおさか事務局（株ウェルビーイング阪急阪神）  
06(6676)8010（月曜日～金曜日10時～17時〈祝休日、年末年始（12月29日（金）～1月3日（水）を除く））▷地域包括ケア推進課 06(4309)3013、FAX 06(4309)3814



今までやったことがなくても楽しめました！

## ワクワクしながら学んだ講座


**コーヒーで人生に  
彩りを  
男・本気の  
コーヒー教室**  
令和5年1月～6月開催



豆の種類や淹れ方など、コーヒーについて学びました。受講後、受講生は自宅でコーヒーを淹れたり、地域の人にふるまったりと講座での学びを身近な人のためにいかしています。

外に出た方が良いと妻が申し込んでくれました。今では毎日家族にコーヒーを淹れています。

**目指せ  
地域カメラマン  
コミュニケーションを  
楽しむカメラ教室**  
令和5年3月～8月開催



プロのカメラマンを講師に迎え、人に喜ばれる写真のコツ、レンズ越しのコミュニケーションを座学と実践で学びました。受講後は地域のイベントなどで撮影しています。

友人やグループの写真をとってあげて大変喜ばれています。

### 他の講座に参加された方の声

**男・本気のヨガ教室**  
ずっとやってみたかった。男性だけなので始めやすいと思いました。

**姿勢改善＆筋力アップストレッチ**  
講座が終わってからでも、先生のYouTubeを見て毎日続けています。

**地域を咲かせる園芸体験**  
ここで学んだ園芸の知識を地域の公園とかでいかせられたら嬉しいです。

**スマホを活用したウォーキング教室**  
楽しくお話しできて、いっしょに運動ができる仲間を新たにつくれて感動しています。



ここでは紹介しきれなかったプログラムも！

## トルク Q&A

**Q** 講座の様子をもっと知りたい！  
**A** まなびのトルクの様子を市の公式YouTubeで公開しています。ぜひご覧ください。



**Q** トルクについてもっと知りたい！  
**A** LINE公式アカウントで情報を発信しています。  
友だち登録はこちら





# 趣味と出会う 仲間と出会う

トルクでは、今まで9つの講座を開催してきました。講座の参加者や講師の方たちに、その想いを聞きました。



1 2 サークル活動の様子。ゲームを楽しみながら、会話が盛り上がります。  
3 ボードゲームカフェ7Goldにあるボードゲーム。たくさんの種類を取り揃えています。



地域とつながる

## ボードゲームからつながる仲間

11月10日、ボードゲームのサークル活動が始まりました。このサークル活動は、1月～6月に開催していた「ボードゲーム入門」講座に参加されていた方たちで講座終了後も月1回集まろうと、講師の岸谷さんのお店「ボードゲームカフェ 7Gold」（小若江4-12-14）で開催されています。

「ボードゲームが面白そうに参加しました」と話すのは、講座の卒業生の森脇むつみさん。「知らない人と話ししながら、ボードゲームを楽しめるのが良かったです。今思うと、人との関わりを求めているのかもしれない」と講座を振り返ります。「この年齢だと、新しいことにチャレンジするのは難しいです。でも、挑戦する前から諦めるのはもったいないです。トルクに参加してみても合わなかったらやめてもいいし、まだ参加していない人でも気軽な気持ちで参加されたいと思います。新しい発見や出会いがあるかもしれませんよ」

この日は、森脇さんを含め5人が参加しました。また、ボードゲームカフェのお客さんも加わり、会話をしながら楽しくプレイ。ボードゲームを通じて新たなつながりが広がっています。



講座では、ボードゲームを楽しんでもらえるか不安でしたが、参加者の皆さんが「65歳からもグイグイ進もう」の言葉通りに楽しまれているのが印象的でした。カフェでは、大学生と参加者がいっしょにボードゲームを楽しんでいます。いろんな世代の方が交流するきっかけになってほしいです。

ボードゲームカフェ7Gold代表  
岸谷 惣次さん



多世代交流

## 懐かしの音楽を語り合う 音楽鑑賞ワークショップ

10月26日、「MACHICOCO CAFE」（御厨2-5-4）に20人ほどが集まり、「音楽鑑賞ワークショップ」が始まりました。

この講座は、近畿大学の学生とともに、歌謡曲やポップスなどの懐かしの曲を聴きながらその曲の思い出を語りあうなど、通常の音楽鑑賞会とは異なる形式で行っています。

この日は、4つのグループに分かれ、「アニソン」や「旅の曲」など、グループでテーマを決めたあと、そのテーマに沿って選曲し、その曲にまつわる思い出を語る架空のラジオ番組を作成していきました。1つの番組を作るという不安からか、最初は緊張した様子が見られましたが、いざ話し合いが始まると和やかな空気と笑い声に包まれました。

参加者の三村泰信さんは「学生との交流を通して世代間の違いや共通点が分かりました。意外にも心に残るメロディーはいっしょだったりするんです。今日は番組を作りながら、グループメンバーの人柄や考え、音楽の楽しみ方を知ることができて良かったです。皆さん情熱をもって音楽について語るのも、熱意が私の中にも出てきました。音楽のもつ力というのを感じています」と笑顔で話していました。

近畿大学3回生の佐藤和穂さんは「講座が始まる前は少し不安もありました。でも、音楽をきっかけに会話ができて、友達のような関係を築きました」と話していました。

いよいよ次回はラジオ番組の発表です。番組からは、さまざまな想いが聞えてくることでしょう。



1 ラジオ番組作成の様子。発表のリハーサルをしています。  
2 左はラジオ番組のアイデアを話し合う三村さん。  
3 中央は佐藤さん。「参加されている方が私のパート先に来てくださいました」と笑顔で話します。

講座は、音楽を通じた一人ひとりの語りを大事にし、本人の記憶などを交換できる場となるように取り組んでいます。参加者同士はもちろん、学生との交流も楽しんでほしいですし、いろいろなつながりを作ってほしいです。

近畿大学文芸学部 文化デザイン学科特任講師  
アサダ ワタルさん



Q 興味はあるけど、ついていけない不安…

A 少人数での講座で、皆さん初心者からスタートします。事務局スタッフが皆さんを丁寧にサポートします。また、男性限定の講座もありますので、今まで趣味を見つけることができなかった方も気軽に始められます。

Q トルクに参加したい！

A 1月開始の5つの講座の参加者を募集しています。申込締切は1月15日(月)です。詳しくは、次のページをご覧ください。

NEXT PAGE



# 1月から新しい5つのプログラムがスタート!!

プロの講師から専門的なことを学ぶ、初心者でも安心して参加できる講座です。新たな趣味や仲間を見つけませんか？



市内在住の65歳以上の方 ※パン教室、ヨガ教室、紅茶教室は男性のみ。いずれも抽選。

- 1月15日(月)までに電話または申込専用ウェブサイトで
- トルクひがしおおさか事務局(株)ウェルビーイング阪急阪神
- 地域包括ケア推進課

## 男・本気のパン教室

地域で愛されるパン屋さんから、真心を込めたパン作りを基礎から丁寧に学びます。パンが好きな方、パン作りに興味のある方、調理未経験の方でも大歓迎です(計6日間)。



焼き立てパン クローバー (玉串元町1-4-44) 10人 3000円(全6回)  
エプロン、バンダナ

こういう人におすすめ!

家族に美味しいパンを作りたい!

日時	内容
1月29日(月)	パン作りの基礎(手ごねで生地づくり)
2月26日(月)	パンの加工・基礎①メロンパン
3月25日(日)	パンの加工・基礎②手ごね
4月29日(祝)	パンの加工・応用①焼きカレーパン
5月27日(日)	パンの加工・応用②あんパン
6月24日(日)	パン作りの実践・ミニお披露目会

## 自分で調べて、発見する! 東大阪の歴史百科事典の作り方入門



東大阪市の歴史を自分たちで調べて実際に見聞きし、新しく発見した東大阪の魅力をたくさんの人に伝えるための記事を書いてみませんか(計6日間)。

府立中央図書館 大会議室 30人 2000円(全6回)

こういう人におすすめ!

地元の歴史を歩きながら再発見したい!

日時	内容
2月2日(金)	地域の歴史を調べる楽しさを知ろう!
3月1日(金)	地域の歴史の調べ方①
3月29日(金)	地域の歴史の調べ方②
4月26日(金)	グループに分かれてフィールドワーク
5月24日(金)	東大阪市の歴史百科事典づくり
6月21日(金)	お披露目会/振り返り

申込みは1月15日(月)までに電話または申込専用ウェブサイトで



申込み先

トルクひがしおおさか事務局  
(株)ウェルビーイング阪急阪神

☎06 (6676) 8010

月曜日～金曜日10時～17時(祝休日、年末年始(12月29日(金)～1月3日(水))を除く)

## 心身と向き合うための“動く瞑想” 男・本気のヨガ教室

初心者の方でも無理なく始められる椅子を用いた“チェアヨガ”から、ヨガマットを使用する“床ヨガ”まで行います。自分の心身に合う時間を作ってみませんか(計10日間)。

ドン・キホーテパウ石切店(西石切町7-3-46) 30人 3000円(全10回)

タオル、飲み物 ※動きやすい服装でお越しください。



こういう人におすすめ!

運動を通じて心身と向き合いたい!

日時		いずれも 10時～12時
1月31日(水)	4月10日(水)	
2月7日(水)	5月1日(水)	
2月28日(水)	5月15日(水)	
3月13日(水)	5月29日(水)	
4月3日(水)	6月12日(水)	

## 地元東大阪のチームを応援しよう! スポーツ観戦塾

ラグビー・サッカー・野球をテーマに、いまさら聞けない“スポーツ観戦のポイントや楽しさ”を見つける講座です。みんなで地元チームを応援しませんか(計7日間)。

ひとつつなぎカフェ(松原南1-1-1) 30人 2000円(全6回)



こういう人におすすめ!

観戦のポイントや楽しみ方を見つけたい!

日時	内容
1月31日(水)	オリエンテーション
2月28日(水)	スポーツ観戦のポイントを知る①ラグビー
3月17日(日)	近鉄ライナーズの試合を観に行こう!
4月3日(水)	自分なりのスポーツ観戦の楽しみ方を探す
5月8日(水)	スポーツ観戦のポイントを知る②サッカー
5月29日(水)	スポーツ観戦のポイントを知る③野球
6月26日(水)	自分で見つけたスポーツ観戦のオススメポイント発表

※3月17日(日)の「近鉄ライナーズの試合を観に行こう!」は自由参加になります。  
※試合観戦は別途チケット代がかかる場合があります。

## 男・本気の紅茶教室



紅茶の本場イギリスでの飲み方や茶葉の種類・淹れ方・茶器など、紅茶についての知識や技術を学ぶ、男性向けプログラムです。ご家庭でも本格的に紅茶を淹れられるようになります(計6日間)。

OPH 長瀬さくらテラス 集会所(近江堂3-1-6) 20人 3000円(全6回)

こういう人におすすめ!

自分好みの紅茶を淹れられるようになりたい!

日時	内容
1月25日(水)	美味しい紅茶の淹れ方/ティーバッグ
2月22日(水)	紅茶について① 紅茶の種類
3月28日(水)	イギリスでの紅茶事情/歴史や茶器
4月25日(水)	紅茶について② 紅茶の選び方
5月23日(水)	紅茶について③ ブレンドとは
6月27日(水)	自分好みの紅茶を淹れる/アフタヌーンティーパーティー



## いっしょに働きませんか 市職員を募集 30391

令和6年4月に採用する市職員を募集します。職種や採用予定人数などは表のとおりです。各職種に必要な資格などは必ず募集要項をご確認ください。いずれも日本国籍の有無にかかわらず受験できます。

申込みは、原則としてインターネットでのみ受け付けます。詳しくは市ウェブサイトをご覧ください。お問い合わせください。



### 建築・獣医師

**試験**▷1月13日(土)～28日(日)=基礎能力検査・事務能力検査(受験者自身で受験日・会場を予約して受験するテストセンター方式)▷1月30日(火)～2月4日(日)=性格検査(パソコンやスマートフォンなどで受験するWEB方式)▷2月11日(水)=個別面接、集団討論/市役所本庁舎

#### 募集職種、採用予定人数など

職種	採用予定人数	年齢	資格等
建築	3人	平成元年4月2日から平成14年4月1日までの間に生まれた方	以下の要件のいずれかを満たす方 ①建築士資格(1級・2級)を既に取得、または令和6年3月31日までに取得見込みの方 ②建築施工管理技士資格(1級・2級)を既に取得、または令和6年3月31日までに取得見込みの方 ③学校教育法による大学(短大を除く)または高等専門学校(専修学校・専門学校を除く)を既に卒業または令和6年3月卒業見込みで、建築に関する専門課程を修了または令和6年3月修了見込みの方
獣医師	1人	昭和50年4月2日以降に生まれた方	獣医師免許を既に取得、または令和6年3月31日までに取得見込みの方

### 任期付短時間勤務職員(育児休業等欠員代替)

#### 事務・保育士・管理栄養士

職員の育児休業などによる欠員の代替として、欠員がある所属の業務に従事します。**試験**▷1月13日(土)～28日(日)=基礎能力検査(受験者自身で受験日・会場を予約して受験するテストセンター方式)▷2月5日(月)=個別面接(保育士、管理栄養士)、7日(水)=個別面接(事務)/市役所本庁舎  
**任用期間**4月1日～令和9年3月31日

#### 募集職種、採用予定人数など ☆年齢は問いません

職種	採用予定人数	勤務形態	受験要件
事務	10人	週31時間勤務(週4日)	パソコンの基本操作(文書作成や表計算処理など)ができる方
保育士	11人		保育士資格および幼稚園教諭免許を既に取得、または令和6年3月31日までに取得見込みの方
管理栄養士	2人		管理栄養士免許を既に取得、または令和6年3月31日までに取得見込みの方

### 一般職非常勤職員

#### 炊事作業員・清掃作業員・学校校務員

**試験**▷1月21日(日)=業務適性検査、体力測定▷2月6日(火)=個別面接(炊事作業員、学校校務員)▷2月8日(木)～9日(金)=個別面接(清掃作業員)  
**市役所本庁舎** **任用期間**4月1日～令和7年3月31日 ※勤務成績に応じて1年を超えない範囲で再度任用する場合あり。ただし、65歳に達する日以降の最初の3月31日を超えて再度の任用はできません。

#### 募集職種、採用予定人数など

職種	採用予定人数	勤務形態	受験要件
炊事作業員	1人	週35時間勤務(週5日)	昭和34年4月2日～平成18年4月1日に生まれた方
清掃作業員	6人		
学校校務員	2人		

### 全職種共通事項

**合格発表**2月16日(金)(予定) **申込み**令和6年1月10日(水)までに市ウェブサイトで ※募集要項は市ウェブサイトからダウンロード可。市役所本庁舎12階人事課・1階市政情報コーナー、行政サービスセンターでも交付。

**問い合わせ** 06(4309)3116、FAX06(4309)3819

### 先輩職員からのメッセージ



建築課 建築職

建築職の仕事は、建築基準法に基づく許認可・確認申請業務や公共建築物の設計・現場監理など幅広い業務があります。さまざまな部署を経験でき、建築技術者としての能力を高めることができます。私たち建築課では、竣工した建物が地図に載ることにやりがいを感じます。市内の全ての建物に関わる多角的な業務内容で、この喜びや達成感は他では体験できないと思います。ぜひ私たちといっしょに働きましょう。

## 副市長に山本吉伸氏 再任 任期は4年間

令和5年第4回定例会において、山本吉伸氏を副市長に選任する同意議案を11月30日に提出し、同日、可決されました。山本氏は再任となります。

任期は、同日から4年間です。

## 新春を彩る 消防出初式 28798

**1月14日(日)10時～11時30分**(広報・啓発コーナーは12時30分まで) **花園中央公園**多目的芝生広場 **消防ヘリコプターの着陸、一斉放水、消防車両のパレード、救助訓練、消防団小型ポンプ操法訓練、幼年消防クラブの演技、各種展示** ※車でのお来場はご遠慮ください。

**消防局総務課** 072(966)9660、FAX072(966)9669



# 休日急病診療所 12月29日(金)～1月3日(水)は診療します

35005

年末年始は市内の多くの医療機関が休診になるため、市では、医師会・歯科医師会・薬剤師会の協力により、休日急病診療所で診療を行います。

**診療受付日時** 12月29日(金)～1月3日(水)10時～11時30分・13時～16時30分

**診療科目** 内科、小児科、歯科

### ◆院内感染防止対策

▷自家用車でお越しの方は、診療までの時間は自動車内でお待ちください。待合場所に限られるため屋外でお待ちいただくことがあります

▷診療所に入るときは必ずマスクを着用してください(乳幼児を除く)

### ◆受診の際はご協力を

診療が円滑に行えるよう、次のことにご協力ください。

▷必ず診療受付時間内にお越しください

▷公費で受診する方は、健康保険証や子ども医療証などを必ず持参してください。提示のない場合は自費診療になります

▷治療費は休日加算されるため、平日の診療に比べて割高になります

▷支払いは現金払いのみとなります

▷薬は院内処方となります

▷往診はできません

▷事前予約はできません

▷混雑が予想されますので、あらかじめご了承ください

▷近隣の迷惑になるので、路上駐車はおやめください

### 緊急時の電話相談

病気がケガで迷ったときや、この病院へ行ったらいいのかわからないときなどは、「救急安心センターおおさか」をご利用ください。

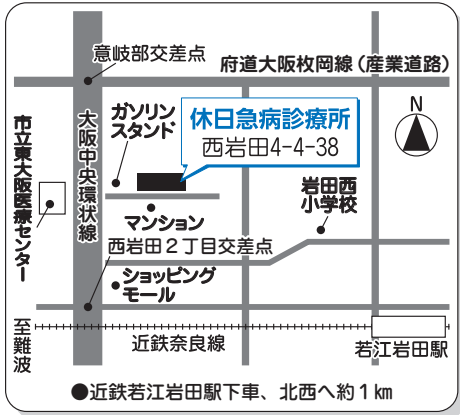
医師、看護師、相談員が24時間体制で病院の案内および救急医療相談に応じます。

**救急安心センターおおさか** #7119  
または06(6582)7119

また、夜間(19時～翌日8時)の子ども急病時に看護師が相談に応じる「小児救急電話相談」もあります。

**小児救急電話相談** #8000 または06(6765)3650

◆ ◆  
**休日急病診療所(西岩田4)**  
06(6789)1121、FAX06(6789)0178



### 年末年始の外来医療機関 市ウェブサイトに掲載

23125

12月29日(金)～1月4日(木)の期間中に外来受診ができる医療機関一覧を12月23日(土)以降の市ウェブサイトに掲載しています。

受診の際は必ず事前に電話などで受付時間などを確認し、マスクを着用したうえで受診してください。

**地域健康企画課** 072(960)3801、FAX072(960)3806

### 年末年始の 小児救急医療体制

市では、各病院間で診療日を調整し、休日急病診療所とも連携をとりながら、小児科の救急医療に対応します。

12月29日(金)～1月3日(水)の中河内地域の小児救急医療体制は表のとおりです。

※各医療機関へ事前にお問合せのうえ、受診ください。

**地域健康企画課**

医療機関	12月			1月		
	29日(金)	30日(土)	31日(日)	1日(祝)	2日(火)	3日(水)
市立東大阪医療センター (西岩田3-4-5) 06(6781)5101	◇		◇			◇
八尾市立病院 (八尾市龍華町1-3-1) 072(922)0881		○			○	
若草第一病院 (若草町1-6) 072(988)1409					▲	
大阪旭こども病院 (大阪市旭区新森4-13-17) 06(6952)4771	●		●	▲		●

※診療時間は◇印=19時～翌日8時30分、○印=9時～翌日8時、●印=9時～19時、▲印=9時～翌日9時。

# 令和6年度保育施設入所児童を募集 入所申込みは郵送で

令和6年度の保育施設への入所児童(0歳児)を募集します。同時に1歳児～5歳児の追加選考も受け付けます。

入所を希望する方は受付期間内に申し込んでください。

昨年までに申込みをしている方も再度申込みが必要です。転園についても同期間内に申込みが必要です。ご注意ください。

なお、市外の保育施設への入所を希望する場合は、希望年度ごとに申込みが必要です。また、書類の不足などにより受付できない場合もありますので、余裕をもって申し込んでください。

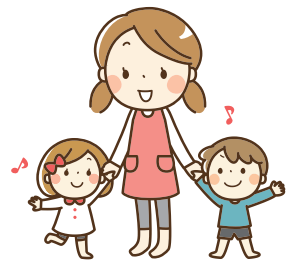
令和5年4月2日～令和6年2月4日に生まれた子どもがいて、保育を必要とする事情がある方 ※1歳児～5歳児で申し込む方は、6歳未満(就学前)の子どもがいて保育を必要とする事情がある方が対象。

申込書と必要書類を1月5日(金)～2月9日(金)(必着)に郵送または施設利用相談課・福祉事務所に設置している提出ボックスへ投函(0歳児のみ市電子申請システムからも可) ※市電子申請システムで申請する場合、別途原本の提出が必要な書類があります。申込書は市ウェブサイトからダウンロ

ード可。施設利用相談課、福祉事務所に子育て支援係でも配付。申込書には日中連絡が取れる連絡先をご記入ください。また、申込者全員に受付控えを送付しますので、届かない場合はご連絡ください。申込みについての相談などは、可能な限り電話でお願

いします。詳しくは、市ウェブサイトをご覧ください。

**〒577-8521市役所子どもすこやか部施設利用相談課** 06(4309)3202、FAX06(4309)3817







# 令和5年度住民税非課税世帯に対する物価高騰対策追加給付金

電気やガス、食料品などの物価高騰の影響が続いている中で、負担感の大きい住民税非課税世帯に対して、1世帯当たり7万円の給付金を支給します。

給付手続き・申請の有無は、右図をご覧ください。

**■**令和5年12月1日時点で本市に住民登録があり、世帯全員の令和5年度の住民税均等割が非課税である世帯 ※令和5年度住民税が課税されている方の扶養親族のみで構成される世帯や令和5年度住民税均等割のみ課税世帯、令和5年12月2日以降の転入者、入国者、出生者などを除く。給付金の受給後に、対象でないことが判明した場合、給付金の返還を求めます。配偶者などからの暴力によりやむなく住民票を移せない世帯などは対象となる場合があります。ただし、申請が必要です。詳しくはお問合せください。

**■支給額** 1世帯当たり7万円（1回のみ、世帯主に支給）

**■手続き・申請など**▷手続きが不要な世帯＝令和5年度東大阪市住民税非課税世帯等に対する物価高騰対策給付金（3万円給付）を受給した世帯は12月末に市から「支給のお知らせ」を送付します。原則返送不要です。 ※令和5年度3万円給付の振込口座を解約した場

合や世帯主に変更があった場合などは手続きが必要です。▷手続きが必要な世帯＝令和5年1月1日時点で本市に住民登録があり、令和5年度東大阪市住民税非課税世帯等に対する物価高騰対策給付金（3万円給付）を受給していない世帯は1月中旬ごろに市から確認書を送付しますので、必要事項を記入し、必要書類とともに返送してください。▷申請が必要な世帯＝令和5年1月2日以降東大阪に転入し住民登録をしており、令和5年度東大阪市住民税非課税世帯等に対する物価高騰対策給付金（3万円給付）を受給していない世帯は1月12日以降に申請書を市ウェブサイトからダウンロードいただくか、支給事務センターまでご連絡ください。申請する際、世帯の中で令和5年1月2日以降に本市へ転入された方全員の課税証明書（非課税の内容のもの）を添付してください。

**■申請期限** 4月30日（火）（当日消印有効）

**■振込予定日**▷手続きが不要な世帯＝1月17日（火）▷手続き・申請が必要な世帯＝確認書か申請書を受付してから書類不備などがない場合に限り、約2～4週間後が目安となります。目安となる振込日は市ウェブサイトにて掲載予定です。

## 令和5年度東大阪市住民税非課税世帯に対する物価高騰対策追加給付金（7万円給付）について

### 給付金の支給額

1世帯当たり7万円（1回のみ、世帯主に支給）

### 手続き・申請期限

令和6年4月30日（火）（当日消印有効）

※手続きなどが不要の場合もありますので、以下をご確認ください。

### 支給対象と支給手続き・申請の有無

**基準日（令和5年12月1日）において、本市に住民登録があり、世帯全員が「令和5年度住民税均等割が非課税の世帯」**（※1）  
（※1）国の方針により、「令和5年度住民税均等割のみ課税世帯」や「令和5年度住民税が課税されている方の扶養親族のみで構成される世帯」は今回の支給対象ではありません。  
令和5年度3万円給付を受給していても、今回の支給の対象とならない場合があります。

### 令和5年度「東大阪市住民税非課税世帯等に対する物価高騰対策給付金（3万円給付）」を

受給した

受給していない

令和5年1月1日時点で本市に住民登録をしている世帯

令和5年1月2日以降、本市に転入し住民登録をした世帯

**(A) 手続き不要**（※2）  
12月末に市から「支給のお知らせ」を送付します。原則返送不要です。  
（1月17日（火）振込予定）

**(B) 手続きが必要**  
1月中旬に市から「確認書」を送付します。必要事項を記入し、必要書類とともに返送してください。

**(C) 申請が必要**  
1月12日（金）以降に、市ウェブサイトなどから「申請書」を入手し、必要書類とともに提出してください。

（※2）令和5年度3万円給付の振込口座を解約した場合や世帯主に変更があった場合などは手続きが必要です。

詳しくは、市ウェブサイトをご覧ください。

■住民税非課税世帯等物価高騰対策給付金支給事務センター  
06(4309)3003、FAX06(4309)3225（月曜日～金曜日9時～17時30分（祝休日、年末年始（12月29日（金）～1月3日（火））を除く）



問合せ先  
申込み

〒577-8521市役所住民税非課税世帯等物価高騰対策給付金支給事務センター

☎06(4309)3003  
FAX06(4309)3225

月曜日～金曜日9時～17時30分  
（祝休日、年末年始（12月29日（金）～1月3日（火））を除く）

## 医療費助成制度のご案内

医療証の申請はお済みですか。  
次に該当する方は申請してください。

### 子ども医療費助成制度

☎10781

■市内在住の健康保険加入者のうち、18歳到達後の最初の3月31日までの子ども（生活保護受給者は除く）

### ひとり親家庭

#### 医療費助成制度

☎10937

■市内在住の健康保険加入者の

うち、次に掲げる子で、18歳到達後の最初の3月31日までの子と、その子を監護している父、母またはその子を養育している養育者で、所得が所得制限額未満の方（生活保護受給者は除く）

▷父母が婚姻を解消した子または母が婚姻によらないで出産した子▷父または母が死亡した子▷父または母が重度障害の状態にある子▷父または母が生死不明である子▷父または母から引き続き1年以上遺棄されている子▷父または母が法令により引き続き1年以上拘禁されている子▷

父または母が配偶者からの暴力（DV）で裁判所からの保護命令を受けている子

### 重度障害者 医療費助成制度

☎10906

■市内在住（住所地特例制度あり）の健康保険加入者のうち、所得が所得制限額以下で次のいずれかに該当する方（生活保護受給者は除く）

▷身体障害者手帳1級または2級をお持ちの方▷療育手帳（A）をお持ちの方▷療育手帳（B）

と身体障害者手帳の両方をお持ちの方▷精神障害者保健福祉手帳1級をお持ちの方▷障害年金1級または特別児童扶養手当1級に相当する方で、特定医療費（指定難病）受給者証または特定疾患医療受給者証をお持ちの方

◇詳しくは市ウェブサイトをご覧ください。

■医療助成課 06(4309)3166、FAX06(4309)3805



# マイナンバーカード 訪問型出張申請受付サービス

ID24677

福祉施設や企業などに出張し、写真撮影から申請までのすべての手続きを行うマイナンバーカードの訪問型出張申請受付を実施しています。 ※原則5人以上参加できる場合のみ対象。

☑️ 予約・相談コールセンター 06 (6532) 1066 (月曜日～金曜日 9時～17時30分)

**申請受付の流れ**

**STEP1** 申請希望者を5人以上集める

**STEP2** コールセンターに連絡し日程などを調整

**STEP3** 必要書類を準備してお待ちください

**STEP4** 指定場所にスタッフが訪問し申請受付

**STEP5** 郵送でカードの受取り

### ◆市役所本庁舎などで申請窓口を開設しています

市役所本庁舎別館と日替わりで市内7か所のリージョンセンターにマイナンバーカードの申請窓口を開設しています(表参照)。

この窓口では、後日郵送でマイナンバーカードを受け取ることができます。申請に必要な書類など、詳しくは市ウェブサイトをご覧ください。

リージョンセンターでの申請は予約が必要です(予約は希望日の前日まで)。

☎️ 予約受付電話番号 06 (4309) 3163

### ◆受取りと電子証明書の手続き ID16668

市役所本庁舎別館および布施臨時窓口(足代北2-2-18)でマイナンバーカードの受取りと電子証明書の手続きが可能です。受取りは予約制(予約は来庁希望日の3日前まで)となっています。

☎️ 予約受付電話番号 0570 (078) 506

### ◆「顔認証マイナンバーカード」の導入

暗証番号の設定や管理に不安がある方の負担軽減のため、希望される方を対象に暗証番号の設定が不要な顔認証マイナンバーカードの交付が始まっています。

取得する際に手続きできるほか、交付済みのカードを切り替えることも可能です。健康保険証としての利用や本人確認書類としての利用は可能ですが、マイポータル、コンビニでの各種証明書交付、オンライン手続きなど、暗証番号の入力が必要なサービスは利用できません。交付済みのカード

を切り替える窓口は、市役所本庁舎別館および布施臨時窓口となります。詳しくはお問合せください。

### ◆コンビニ交付が一時停止 ID16756

マイナンバーカードを利用して、全国のコンビニエンスストアなどで各種証明書(住民票の写しなど)が取得できるコンビニ交付サービスを、次の期間、メンテナンス作業のため一時停止します。

☒ 停止期間 1月24日(水)23時～26日(金)6時30分

☎️ 市民室 06 (4309) 3163、FAX06 (4309) 3012

### 1月マイナンバーカード申請窓口開設日時

開設場所	開設日	開設時間
市役所本庁舎別館1階※	月曜日～金曜日(2日(火)、3日(水)、祝日を除く) 第4土曜日	9時～16時30分 9時～15時
ゆうゆうプラザ(日下)	23日(火)	10時～16時
やまなみプラザ(四条)	18日(水)、31日(水)	
グリーンパル(中溝池)	26日(金)	
くすのきプラザ(若江岩田駅前)	19日(金)	
ももの広場(楠根)	25日(水)	
夢広場(布施駅前)	17日(水)、30日(火)	
はずの広場(近江堂)	24日(水)	

(注)申請窓口は行政サービスセンターとは別の窓口になりますので、ご注意ください。  
※受付多数の場合は、受付を早めに終了することがあります。

## スマホ教室・相談会を開催

### ◆スマホ教室

☎️ 各時間10人(申込先着順) ※日時、内容は表1・2のとおり。 ☎️ スマートフォン(あれば) ☎️ 電話で

☎️ 市スマホ教室受付窓口

☎️ 情報政策課 06 (4309) 3108、FAX06 (4309) 3816

### 市スマホ教室受付窓口

☎️ 06 (7777) 1061 月曜日～金曜日 10時～17時  
FAX 048 (657) 9781 (祝休日、年末年始(12月30日出  
～1月3日(水))を除く)  
✉️ MXM-yoyaku-supportdesk@mxmobiling.com

表1 1月のスマホ教室実施場所

実施場所	実施日時	内容	実施場所	実施日時	内容
市役所本庁舎6階OAルーム	9日(火)	10時～12時 基⑤⑥ 14時～16時 基⑦⑧	文化創造館	16日(火)	10時～12時 基②④ 14時～16時 基③⑦
	10日(水)	10時～12時 基⑤⑥ 14時～16時 基⑦⑧		17日(水)	10時～12時 基⑤⑥ 14時～16時 基⑦⑧
はずの広場(近江堂)	11日(木)	10時～12時 基②④ 14時～16時 基③⑧	東体育館	18日(木)	10時～12時 基①② 14時～16時 基③④
	12日(金)	10時～12時 基⑤⑥ 14時～16時 基⑦⑧		19日(金)	10時～12時 基⑤⑥ 14時～16時 基⑦⑧

表2 スマホ教室の内容

	内容
基本講座	①はじめてスマホを持つ人へ ～電源の入れ方から電話のかけ方など～
	②よくわかる カメラや二次元コードの使い方
	③わかるようでわからない! アプリってなに? SNSってなに??
	④今さら聞けない! メールとインターネットの使い方
	⑤はじめてのLINE 前編
	⑥はじめてのLINE 後編
	⑦もっと楽しい! LINEの使い方
	⑧誰でもかんたん! 地図アプリを使ってみよう
	⑨誰でもかんたん! 地図アプリを使ってみよう
講座	①すぐできる! マイナンバーカードの健康保険証利用登録・公金受取口座の登録
	②オンライン診療ってなんだろう?

### ◆手話通訳あり! 聴覚障害者のためのスマホ教室

☎️ 1月15日(月)▷10時～12時=基②③+応① ▷14時～16時=基⑦⑧+応② ※内容は表2のとおり。 ☎️ レピラ(市立障害児者支援センター)

☎️ 各時間4人(申込先着順) ☎️ スマートフォン(あれば) ☎️ 基本事項(16面に掲載)と参加希望時間を電話で(Eメール、ファクスも可)

☎️ 市スマホ教室受付窓口

☎️ 情報政策課

### ◆スマホ個別相談会

☎️ 市内在住の方 ☎️ 各時間1人(申込先着順) ※日時は表3のとおり。 ☎️ 1対1でスマホの疑問にお答えします ☎️ スマートフォン(あれば) ☎️ 電話で

☎️ 市スマホ相談コールセンター

☎️ 情報政策課

### 市スマホ相談コールセンター

☎️ 0120 (953) 726

月曜日～金曜日 9時～17時30分(祝休日、年末年始(12月29日(金)～1月3日(水))を除く)

表3 1月のスマホ個別相談会実施場所

実施場所	実施日	時間	実施場所	実施日	時間
市役所本庁舎1階ロビー	15日(月)、31日(水)	9時～16時 各時間30分	くすのきプラザ(若江岩田駅前)	9日(火)、29日(月)	9時～16時 各時間30分
			ももの広場(楠根)	10日(水)	
ゆうゆうプラザ(日下)	4日(水)、22日(月)	9時～16時 各時間30分	夢広場(布施駅前)	12日(金)、18日(木)、26日(金)	9時～16時 各時間30分
やまなみプラザ(四条)	11日(水)、19日(金)、30日(火)		はずの広場(近江堂)	5日(金)、16日(火)、24日(水)	
グリーンパル(中溝池)	25日(水)	9時～16時 各時間30分	永和図書館	13日(土)、23日(火)	9時～16時 各時間30分
			花園図書館	17日(水)	



## 事業主の方へ 毎年1月は償却資産の申告月です

償却資産とは、自動車税や軽自動車税の対象となるものなどを除き、事業のために使用できる構築物や機械、備品などで、土地や家

屋と同様に固定資産税の課税対象です(表参照)。

工場・商店を営んでいる方や駐車場・共同住宅を貸し付けている

方など、市内で事業を行っている法人または個人は、確定申告とは別に、毎年1月1日時点の市内に所有している償却資産の状況を1月31日(※)までに市へ申告する必要があります。

昨年度までに申告をした方には、12月中旬以降に順次、申告書類を送付しています。新規に事業を開始した方などで届かない場合はお問合せください。

また、適正な申告内容であるかの確認のため、調査を実施しています。不申告や虚偽申告について

は罰則の制度もありますので、適正な申告をお願いします。詳しくは、申告のしおりをご覧ください。

ID 23823



固定資産税課 06 (4309) 3145、FAX06 (4309) 3810



### 業種別の主な償却資産の例

業種	主な資産の例
各業種共通	塀、門、舗装路面、看板、駐車場設備、受変電設備、パソコン、コピー機、自己所有家屋の場合を除く内装工事 など
飲食業	厨房設備、接客用家具、冷蔵庫、冷凍庫、 <small>しょうゆ</small> 汁器 など
製造業	製造機械、金型、旋盤、プレス機、溶接機 など
印刷業	各種印刷機、断裁機 など
小売業	商品陳列ケース・陳列棚、冷蔵庫、冷凍庫 など
不動産賃貸業	ルームエアコン、花壇、外周フェンス、外灯、太陽光発電設備 など

## 気軽にご利用ください 市民プラザってどんなところ？

ID 10633

市内7か所にある市民プラザには、誰もが利用できるオープンスペースやサークルなどが有料で利用できるホールや会議室などがあります。

### ◆市民プラザの予約方法

ID 34941

窓口と公共施設予約システムから貸部屋の予約ができます。システム利用者登録すると、パソコンやスマートフォンから簡単に予約できます。利用登録の流れなど、詳しくは市ウェブサイトをご覧ください。

◇ 地域活動支援室 06 (4309) 3161、FAX06 (4309) 3812



会議室・和室・茶室・料理室では飲食が可能です。サークルなどの活動の場だけでなく、お弁当やお菓子などを持ち込んで、仲間と親睦を深める場としてもご利用ください。



市民プラザでは毎年、利用者に応募いただき、今年の漢字を決定しています。今年の漢字は「虎」になりました。各市民プラザに1月15日(月)まで掲示しています。

照明のLED化を実施しました。従来に比べて明るくなり、快適な環境で活動していただけます。



市民プラザでは、講座やイベントも開催しています。市民プラザ公式 Instagram や X (旧 Twitter) で、イベント情報などを発信しています。ぜひご覧ください。

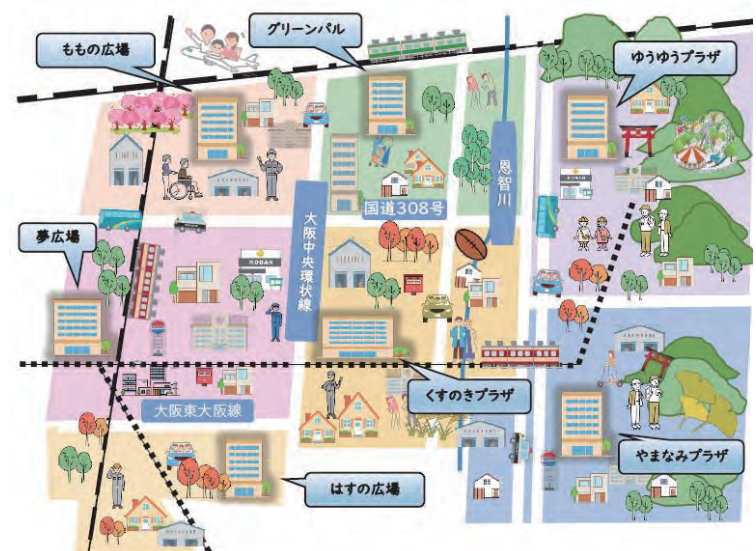


Instagram



X (旧Twitter)

### 市民プラザMAP



### 市民プラザ一覧

施設名	所在地	問合せ先	開館時間	休館日
ゆうゆうプラザ(日下)	日下町 3-1-7	072 (986) 9284	いずれも 9時～ 21時30分	第2・4木曜日、年末年始
やまなみプラザ(四条)	南四条町 1-7	072 (988) 3113		第1・3水曜日、年末年始
グリーンパル(中鴻池)	中鴻池町 2-3-13	06 (6747) 1592		第1・3水曜日、年末年始
くすのきプラザ(若江岩田駅前)	岩田町 4-3-22 希来里 5階	072 (967) 6575		第2・4水曜日、年末年始
ももの広場(楠根)	楠根 1-12-12	06 (6745) 9147		第1・3水曜日、年末年始
夢広場(布施駅前)	長堂 1-8-37ヴェルノール布施 5階	06 (6784) 2018		第2・4水曜日、年末年始
はすの広場(近江堂)	近江堂 3-12-15	06 (6730) 0840		第2・4木曜日、年末年始

# 婚活イベント&フォトウエディング

## 謎解き婚～恋のトライを決めるのは誰！？

花園ラグビー場で、参加者同士で協力して謎解きを楽しみます。 2月4日(日)12時20分～16時30分 花園ラグビー場 市内在住または市内での居住を検討している25歳～39歳の独身男女(2月4日現在) 男女各24人(申込先着順) 1500円 年齢確認ができる身分証明書など 1月5日(金)10時～2月1日(休)に特設ウェブサイトから



## ノスタルジックなフォトウエディングin石切

結婚の記念に残る写真撮影を行う「フォトウエディング」を実施します。 3月3日(日)10時～16時 ※雨天決行。 すすずや-古今-石切回廊(石切参道商店街) 令和2年度以降に市に婚姻届を出した(令和5年度中に婚姻予定も含む)夫婦 15組(抽選) ※今年度中に婚姻届を出した夫婦および市内在住の方を優先。 年齢確認ができる身分証明書、カメラやスマートフォンなど 1月5日(金)10時～2月15日(休)に特設ウェブサイトから ※定員に満たない場合は追加募集する予定です。 決まり次第、市ウェブサイトでお知らせします。



◇ 株式会社トータルマリアージュサポート 050(1744)5777(水曜日を除く10時～18時) ◇ 国際観光室 06(4309)3230、FAX06(4309)3849

# 文化創造館 ネーミングライツを更新

文化創造館大・小ホールのネーミングライツの協定期間(平成31年4月4日～令和6年3月31日)が満了を迎えるにあたり、大・小ホールともに、引き続き令和6年4月1日から5年間の協定を締結しました。

協定期間 令和6年4月1日～令和11年3月31日

## ◆大ホール DreamHouse



パートナー  
荒本新町4-26  
大阪ホーム販売㈱  
愛称  
Dream House 大ホール  
ネーミングライツ料(年間・税別)  
500万円

## ◆小ホール JATO ジャトーハーモニー



パートナー  
大阪市北区末広町1-22  
ジャトー㈱  
愛称  
ジャトーハーモニー小ホール  
ネーミングライツ料(年間・税別)  
100万円

文化のまち推進課 06(4309)3155、FAX06(4309)3823

# 冬の風物詩 全国高校ラグビー大会

毎年、熱戦が繰り広げられる全国高校ラグビー大会が12月27日(休)に開幕します。第103回大会は、4年ぶりの開会式に加え、花園ラグビー場周辺では、キッチンカーやラグビーグッズ販売店、バリエーション豊富なフォトフレームの記念撮影コーナーなど、大会を盛り上げるイベントを開催します。なお、今大会のボランティア募集はありません。

また、大会のハイライト番組や準決勝および決勝のテレビ放送もあります。ぜひご覧ください。

開会式 12月27日(水)10時から 開会式 27日(水)12時から・28日(木)10時から=1回戦 30日(土)9時30分から=2回戦 1月1日(日)10時30分から=3回戦 3日(火)10時30分から=準々決勝 5日(木)12時45分から=準決勝 7日(土)14時05分から=決勝・閉会式

花園・スポーツビジネス戦略課 06(4309)3019、FAX06(4309)3849



昨年の大会決勝の様子

## ハイライト番組 「KOBELCO スポーツスペシャル花園魂！」

準決勝までの試合開催日と決勝前日(1月6日(土))の深夜に全国高校ラグビー大会のハイライトを放送。



左から海渡未来さん、大谷亮平さん、廣瀬俊朗さん

## テレビ放送～中継

準決勝および決勝を次のとおりMBSテレビで放送します。 準決勝放送開始=1月5日(金)13時55分から 決勝放送開始=1月7日(日)14時から

## テーマソング

SUPER BEAVER  
「値千金」



©Sony Music Labels Inc.

## HANAZONO LIVE

## WEB情報

全試合無料  
ライブ中継

大会公式ウェブサイト「HANAZONO LIVE」では全試合無料ライブ中継のほか、試合結果やリアルタイム速報など、大会情報が満載。





## Town Topics

### ゆうちゃみさん、ゆいちゃみさん姉妹 「東大阪魅力 PR 大使」に!

11月3日、花園中央公園で開催された HANA ZONO EXPO にて、本市出身のゆうちゃみさん、ゆいちゃみさん姉妹へ「東大阪魅力 PR 大使」の委嘱式を行いました。

ゆうちゃみさん、ゆいちゃみさんは「大好きな東大阪の魅力 PR 大使を姉妹でさせていただくことになりありがたいです。姉妹で東大阪を日本で一番有名にします」と喜びを語りました。

お二人の発信力を生かし、市の観光資源や見どころなど、さまざまな情報を広く発信していただきます。

国際観光室 06(4309)3230、FAX06(4309)3849



トライくんとポーズをとるゆうちゃみさん(右)と  
ゆいちゃみさん(左)



ペインティングを行った大阪産業大学の学生



### 産大生がカラフルにペイント 本庁舎にストリートピアノを設置

旧金岡保育所に眠っていたアップライトピアノが大阪産業大学の学生によるペインティングにより、ストリートピアノ「sorairo piano(そらいろピアノ)」として復活しました。

12月1日には、市役所本庁舎1階ロビーでお披露目コンサートを開催。市内でピアノ教室を営む大垣瑞穂さんによる演奏が行われ、素敵な音色を響かせていました。

また、12月16日からは、市役所本庁舎22階展望ロビーにて、誰でも演奏することができます。ぜひ地上100mの空からきれいな音色を響かせてください。

**利用時間** 全日11時～14時・17時～21時 ※1人10分以内。年末年始(12月29日(金)～1月3日(水))を除く。利用時間中であっても会議やイベント開催時は制限する場合があります。

管理課 06(4309)3125、FAX06(4309)3826

### 全国少年少女レスリング選手権大会で優勝 中村葵志さんにスポーツ表彰を授与

レスリングの全国大会「全国少年少女レスリング選手権大会」に出場し、小学生の部4年生36kg級で見事優勝を果たした市内の上小阪小学校4年生 中村葵志さんに、11月24日、市からスポーツ表彰を授与しました。

昨年に引き続き同大会で2度目の日本一に輝いた中村さんは、寝屋川市を拠点に活動する名門レスリングクラブに所属。週4日クラブに通い、練習に励んでいます。

野田市長から激励を受けると、中村さんは「レスリングのオリンピックで金メダルを取りたいです」と目標を力強く話していました。

市民スポーツ支援課 06(4309)3282、FAX06(4309)3849



野田市長との記念撮影で満面の笑顔の中村さん



# 1月の移動図書館

☎移動図書館 06 (6728) 0202、FAX06 (6730) 7337



日下町丹波神社西側	13:20~13:50	9日(火)	花園西町公園	13:20~13:50	
駅前公園(上石切町2)	14:00~14:30	23日(火)	岩田公園	14:10~15:00	10日(火)
ダイヤパレス横(西石切町2)	15:00~15:40		若江本町北公園	15:30~16:10	24日(火)
横小路メイ・トラス	13:20~13:40	12日(金)	東橋風荘公園稲荷神社横	13:20~14:20	
上六方寺児童遊園	14:00~14:30	26日(金)	寺嶋公園	15:00~16:00	
桜井児童遊園	15:00~15:40		春光園(横枕)	13:20~13:50	
瓢箪山稲荷神社東駐車場	13:20~13:50	18日(火)	加納アメリカ集会所前	14:10~14:50	17日(火)
大池公園	14:00~14:30		府営加納住宅集会所前	15:10~15:50	
新池島町児童遊園	15:10~15:50		三ノ瀬公民分館	13:10~13:50	
オーコ新石切(西石切町7)	13:20~13:50	5日(金)	大和公園	14:00~14:40	18日(火)
豊浦公民分館	14:10~14:40	19日(金)	はすの広場(近江堂)北側	15:20~16:00	
シャルマンコーポ校岡公園	15:10~15:40		市営島町住宅	13:20~13:50	9日(火)
東体育館前	13:20~13:50		市営鶴島住宅集会所前	14:00~14:40	23日(火)
マンハイム石切(白下町4)	14:20~15:00	11日(火)	新喜多公園	15:20~16:00	
J A 孔舎街(白下町6)	15:30~16:00	25日(火)	金岡公園	13:40~14:30	
鴻北公園西側	13:20~14:00		柏田公園	14:40~15:10	16日(火)
府営東鴻池第二住宅	14:10~14:40	16日(火)	岸田堂南公園	15:40~16:20	
メープルコート(島之内1)	15:30~16:00		西堤神社境内	13:30~14:10	
玉串西団地集会所前	13:20~14:00	5日(金)	川俣水みらいセンター西	14:20~14:50	11日(火)
府営東大阪玉串住宅	14:10~14:40	19日(金)	稲田公園	15:20~16:10	25日(火)
ライオンズマンション(若江東町2)	15:20~16:00		御厨天神社境内	13:20~13:50	12日(金)
角田総合老人センター	13:20~13:50		新家西町第2公園	14:00~14:30	26日(金)
プレゼント東大阪(岩田町6)	14:10~14:50	17日(火)	五百石公園(御厨東2)	15:30~16:10	
八戸の里公園相撲場西側	15:30~16:20				



## くらしの緊急情報

緊急度レベル ★★★★★

### 新手的ネット通販詐欺に注意!

～代金を返金するふりして、送金させる手口

**事例** ネット通販でネックレスを注文。支払方法は銀行振込のみで、振込後事業者へ振込完了メールを送ったが「商品の準備ができていないので注文をキャンセルする」というメールが届いた。「払い戻しは決済アプリでしか対応していない」とメッセージアプリに誘導され、指示されるがまま決済アプリに「言われた数字」を入力した。何度か相手から「失敗している」と言われ数回操作した結果、5万円を相手に送金していることがわかった。

**解説** ネット通販詐欺が近年全国的にも増えています。通販詐欺の支払方法は、銀行振込や代引配

達を選択させるパターンが多く、注意が必要です。

新たな通販詐欺の手口として、販売業者から「決済アプリで返金する」と言われ、スマートフォンで返金手続きを誘導されているうちに「返金」してもらはずがいつの間にか「送金」してしまっていた、という相談が寄せられています。「決済アプリで返金する」、「メッセージアプリで返金についてやり取りしましょう」と言われたら、詐欺を疑ってください。相手の指示には従わず消費生活センターや警察などへ相談しましょう。

☎消費生活センター 072 (965) 0102、FAX072 (962) 9385



# 子育て支援センター&子育てのつどいの催し



車での来場はご遠慮ください。☎の記載のない催しは、各子育て支援センターで開催。☎は子どもについてのみ記載していますが、全て保護者が同伴してください。いずれも申込先着順。申込方法のない催しは申込不要です。申込みが必要な催しは市電子申請システムで申込みください。



市電子申請システム

### あさひっこ

◆おやこであそぼう・ふ・ふ

☎1月11日(木)10時30分~11時

☎就学前乳幼児 ☎10組

◆折り紙で遊ぼう

☎1月25日(木)10時~11時

☎所五条老人センター ☎就学前乳幼児 ☎7組 ☎1月11日(木)から

◆深谷先生によるリトミック

☎2月6日(火)10時~11時

☎1歳6か月~2歳11か月の幼児 ☎10組 ☎1月29日(月)から

◆

☎☎あさひっこ (旭町子育て支援センター) 072 (980) 8871、FAX 072 (985) 1055

### 鴻池子育て支援センター

◆おでかけ赤ちゃんタイム

☎☎▷1月12日(金)15時15分~16時30分=城東工科高校 ▷26日(金)13時30分~15時=加納小学校 ☎未歩行児

◆よちよちタイム

☎1月15日(月)・29日(月)9時30分~12時、19日(金)13時30分~16時 ☎歩き始め~1歳11か月の乳幼児

◆保健師による相談

☎☎▷1月17日(水)10時~11時=就学前乳幼児 ▷17日(水)・31日(水)14時~15時=未歩行児

◆

☎☎鴻池子育て支援センター 06 (6748) 8251、FAX06 (6743) 0577

### ゆめっこ

◆離乳食相談

☎1月15日(月)14時~15時

☎就学前乳幼児

◆おにのお面を作ろう!

☎1月24日(水)10時~11時

☎就学前乳幼児 ☎10組 ☎1月10日(水)から

◆おやこ広場

同じ年齢のお子さん同士で遊びます。☎2月1日~29日の木曜日10時~11時(計5日間) ☎令和2年4月~令和3年3月生まれの幼児 ☎7組 ☎1月18日(水)から

◆

☎☎ゆめっこ (布施子育て支援センター) 06 (6748) 0210、FAX06 (6748) 0257

### 長瀬子育て支援センター

◆ママのためのリフレッシュヨガ

☎1月12日(金)10時~11時30分

☎就学前乳幼児 ☎20組 ☎1月1日(祝)から

◆おやこ広場~マテマテクラス

☎1月24日~2月21日の水曜日

10時~11時30分(計5日間) ☎令和3年10月1日~令和4年4月1日生まれの幼児 ☎12組 ☎1月10日(水)から

◆牛乳パック de イス・机作り

☎1月26日(金)9時30分~11時30分

☎就学前乳幼児 ☎3組 ☎好きな柄の布 ☎1月12日(金)から

◆ ☎☎長瀬子育て支援センター 06 (6728) 1800、FAX06 (6728) 2413

### ももっこ

◆リトミック

☎1月17日(水)10時~10時45分

☎1歳6か月~2歳11か月の乳幼児 ☎12組 ☎1月5日(金)から

◆10周年記念コンサート

☎1月31日(水)10時30分~11時30分

☎就学前乳幼児 ☎50組 ☎靴を入れる袋 ☎1月5日(金)から

◆アーリー赤ちゃん講座「ベビーヒーリングタッチ」

☎2月7日(水)・14日(水)・21日(水)

10時~11時(計3日間) ☎5か月前までの乳児 ☎6組 ☎1月19日(金)から

◆臨時休館

電気工事のため、2月17日(土)は休館します。

◆

☎☎ももっこ (楠根子育て支援センター) 06 (4306) 4151、FAX06 (4306) 3080

### 荒本子育て支援センター

◆子育てサポーターによる相談

☎1月19日(金)10時~12時

◆ミニ制作~オニを作ろう

☎1月24日(水)10時~11時30分

☎15組 ☎1月17日(水)から

◆壁面製作 シール貼り~手袋

☎2月1日(水)9時30分~15時30分

◆

☎就学前乳幼児 ☎☎荒本子育て支援センター 06 (6788) 1055、FAX06 (6788) 2597

### そらっこ

◆心理職による相談

☎1月19日(金)9時30分から・10時30分から ☎就学前乳幼児 ☎各1組 ☎相談日の3日前までに電話または直接

◆ベビーダンス

☎1月31日(水)10時~12時

☎首が座った4か月~1歳3か月の乳幼児 ☎15組 ☎1月15日(月)~30日(火)

◆音と遊ぼう

☎2月6日(火)10時~11時

☎1歳6か月~2歳6か月の幼児 ☎10組 ☎1月22日(月)~2月2日(金)

◆

☎☎そらっこ (石切子育て支援センター) 072 (940) 7009、FAX072 (940) 7014

### 子育てのつどい「いろいろな楽器やリズム遊びを楽しもう」

☎1月12日(金)10時~11時

☎希来里(若江岩田駅前) ☎就学前乳幼児 ☎20組 ☎1月4日(木)~11日(木)に電話またはファクスで

☎☎岩田保育所 072 (962) 8600、FAX072 (962) 8647

### 子育てのつどい「すてきな音楽で遊ぼう」

☎1月17日(水)10時~11時30分

☎就学前乳幼児 ☎30組 ☎1月4日(木)~17日(水)に電話またはファクスで

☎☎大連こども園 06 (6728) 1001、FAX06 (6728) 4540

☎☎友井保育所 06 (6723) 0070、FAX06 (6722) 4888



# 保健所・センターだより

東保健センター：TEL072(982)2603 FAX072(986)2135  
 中保健センター：TEL072(965)6411 FAX072(966)6527  
 西保健センター：TEL06(6788)0085 FAX06(6788)2916  
 健康づくり課：TEL072(960)3802 FAX072(970)5821  
 動物指導センター：TEL072(963)6211 FAX072(963)1644

※番号を確認のうえ、かけ間違いのないようにお願いします。車での来場はご遠慮ください。



## ふたごの教室

開所 1月10日(水)9時45分～11時30分＝中保健センター ▶19日(金)9時45分～11時15分＝西保健センター ▶19日(金)10時～11時＝東保健センター 市内在住の方と、みつごを妊娠・出産している方とその子ども 各実施日の前日までに電話で

東・中・西保健センター

## 離乳食講習会

◆離乳食講習会(東保健センター) 32430  
 1月18日(水)13時30分～15時30分 ※オンラインで開催(ZOOMを使用)。離乳開始前～11か月ごろの乳児の保護者 講話、調理実演 市電子申請システムで



東保健センター

◆東大阪市×江崎グリコ 離乳食講習会(西保健センター)

72729

1月25日(木)14時30分～15時30分 7～11か月ごろの乳児とその保護者 12人(申込先着順) 簡単に作れる離乳食の調理実演、災害時に利用できるコップでの授乳方法の紹介 母子健康手帳、バスタオル 電話で(市電子申請システム、直接も可)



西保健センター

## カラダによい食べ方&運動講座 食べて動いてフレイル予防

1月18日(水)・2月8日(水)・3月7日(水)13時30分～15時(計3日間) 市内在住の方65歳以上の方 12人(申込先着順) 基本事項(16面に掲載)を1月15日(月)までに電話で(ファクス、直接も可)

西保健センター

## 東大阪市×ミキハウス×明治安田生命 プレママ・プレパパセミナー

2月10日(土)10時30分～12時30分・14時～16時 中保健センター 市内在住の方4月～6月に出産予定の妊婦とその同伴者1人 各16組(抽選) 肌着の着せ方、おむつ交換の方法など 1月19日(金)13時までミキハウスウェブサイトで



母子保健課 072(970)5820、FAX072(960)3809

## いま知りたい!食を学ぶ講座 最新の食生活事情

35580

2月1日(水)13時30分～15時 市内在住の方 15人(申込先着順) 電話で(ファクス、1月1日(水)以降の市電子申請システム、直接も可)



西保健センター

## 血糖値を下げる教室

17057

2月6日(水)・13日(水)・27日(水)13時30分～15時30分(計3日間) 血糖値が高め(HbA1c6.5%以上)の方とその家族 12人(申込先着順) 講話、運動実習 最新の血液検査の結果 基本事項(16面に掲載)を2月2日(金)までに電話で(ファクス、直接も可)

中保健センター

## 成人歯科健康相談

1月24日(水)＝西保健センター ▶26日(金)＝東保健センター ▶2月1日(水)＝中保健センター ☆いずれも9時30分～11時30分 市内在住の方20歳以上の方 各10人(申込先着順) 電話で

東・中・西保健センター

## 乳がん(マンモグラフィ)検診

2月8日(水)13時15分～15時30分＝西保健センター/35人/電話または直接 ▶14日(水)13時20分から＝東保健センター/30人/電話で ▶22日(水)13時～15時45分＝中保健センター/35人/電話で ☆いずれも申込先着順 令和5年4月1日現在、市内在住の40歳以上の偶数年齢の女性 800円 問診票、市がん検診受診証、バスタオル

東・中・西保健センター

## 健康・禁煙相談広場

1月9日(水)＝①やまなみプラザ(四条)、③ももの広場(楠根) ▶10日(水)＝③中保健センター ▶11日(水)＝③グリーンパル(中鴻池) ▶15日(月)＝①中保健センター ▶16日(水)＝①ゆうゆうプラザ(日下)、③はすの広場(近江堂) ▶19日(金)＝①東保健センター ▶22日(月)＝②大蓮公民分館 ☆①は11時～12時、②は13時30分～15時、③は15時～16時 市内在住の方20歳以上の方 各実施日の1週間前までに電話またはファクスで

東・中・西保健センター

## まちづくり応援隊と若返りへGo!教室 ダンベル体操にチャレンジ

1月24日(水)13時30分～15時 市内在住の方 15人(申込先着順) 500mlのペットボトル2本 1月9日(水)から電話で

中保健センター

## 肺がん・結核エックス線検診

1月16日(水)・2月6日(水)9時10分から＝西保健センター/各35人/各実施日の4日前まで ▶1月19日(金)・2月16日(金)9時20分から＝中保健センター/各40人/各実施日の4日前まで ▶1月19日(金)14時から・2月14日(水)14時30分から＝東保健センター/各35人/各実施日の1週間前まで ☆いずれも申込先着順 肺がん検診＝市内在住の40歳以上の方 ▶結核検診＝市内在住の65歳以上の方 各申込期限までに電話で

東・中・西保健センター

## 1月の献血

開所 1月12日(金)＝市役所本庁舎 ▶24日(水)＝菱江ショッピングプラザ(コーナン) ☆いずれも10時～16時30分 ※日程は変更する場合があります。受付時に保険証などで本人確認をします。

大阪府赤十字血液センター 06(6962)7654、FAX06(6968)4900 ▶地域健康企画課 072(960)3801、FAX072(960)3806

## 食育メイトと作る! はじめての味噌づくり

1月24日(水)・29日(月)＝西保健センター ▶25日(水)・29日(月)＝東保健センター・中保健センター ☆いずれも13時30分～14時30分 計2日間 市内在住の方 各12人(申込先着順) 1500円 エプロン、三角巾、手ふき、味噌(約3kg)が入る容器 1月9日(水)から電話で

東・中・西保健センター



# 保健センターのごあんない



ところ	東保健センター	中保健センター	西保健センター
行事			
専門相談(予約制)			
クラミジア・梅毒・エイズ検査(証明書発行はありません)	19日(金) 9:30～11:00	10日(水)・24日(水) 9:30～11:00	22日(月) 9:30～11:00
精神保健相談(予約制)(アルコール依存症、認知症の相談を含む)	4日(水)・18日(水) 14:00～16:00	9日(水)・15日(月) 14:00～16:00	11日(水)・16日(水) 14:00～16:00
骨密度測定(予約制)(市内在住の20歳以上の方)(骨粗しょう症治療中の方は受けられません)	2月6日(水) 9:30・9:50・10:10・10:30 (予約開始は1月15日(月)から)	4日(水)・11日(水) 9:20～10:45	24日(水) 9:10～10:40
電話健康相談	月曜日～金曜日 9:00～12:00・12:45～17:30		
4か月児健康診査(令和5年9月生まれ)(予約制)	9日(水)・23日(水) 午後(※)	9日(水)・23日(水) 午前(※)	10日(水)・17日(水)・24日(水) 13:20～14:30(※)
1歳6か月児健康診査(令和4年6月生まれ)(予約制)	17日(水)・24日(水) 午後(※)	12日(金)・26日(金) 午後(※)	16日(水)・30日(水) 13:15～14:30(※)
3歳6か月児健康診査(令和2年7月生まれ)(予約制)	12日(金)・26日(金) 午後(※)	5日(金)・19日(金) 午後(※)	9日(水)・23日(水) 13:15～14:30(※)
離乳食講習会(予約制)	18日(水) 13:30～15:30 (オンラインで開催<Zoomを使用>)	17日(水) (初期)13:00～14:00 (中期・後期) 14:30～15:30	25日(水) (初期)13:00～14:00 (中期・後期) 14:30～15:30
糖尿病個別食事相談(予約制)	5日(水)13:30・14:30 17日(水)9:30・10:30	11日(水)13:30・14:30 24日(水)9:30・10:30	15日(水)13:30・14:30 30日(水)9:30・10:30
2歳児歯科健康相談(市内在住の令和4年1月生まれの幼児)(各実施日の前日までに電話で(申込先着順))	15日(月)	23日(水)	18日(水)

(※)受付時間は個別通知に記載。  
 ▶保健センターでのBCGワクチンの集団接種は終了しました。委託医療機関で接種してください。

検査の種類	受付日・時間	料金	受付場所
検便(赤痢菌、サルモネラ属菌、大腸菌O157・O26・O111)(※)	9日(水) 23日(水) 9:30	2720円	環境衛生検査センター 06(6787)5021、FAX06(6787)7404
水道法に基づく 飲用水水質検査(予約制)	15日(月) 11:00	平常項目 1万6800円	

(※)大腸菌O26・O111は検査を希望する方のみ。  
 ▶受付日は都合により変更になる場合があります。その他詳細はお問合せください。

# お知らせコーナー

**記号の見方**  
 ㊦とき ㊦ところ ㊦対象 ㊦定員・定数  
 ㊦内容 ㊦料金 (表示のないものは無料)  
 ㊦持ち物 ㊦申込方法・申込み先など ㊦  
 ㊦問合せ先 ㊦Eメールアドレス ㊦記事ID  
**申込みの基本事項**  
 ▷行事名または教室名 ▷住所 (郵便番号も)  
 ▷氏名 (ふりがなも) ▷年齢 ▷電話・ファ  
 クス番号 以上をそれぞれの申込み先へ

## 講座・教室

### 保育ボランティア養成講座

子育て支援センターでの事業に携わるボランティアを養成する講座です。 ㊦㊦▷2月7日(水)・21日(水)=市役所本庁舎7階会議室 ▷14日(水)=ゆめっこ (布施子育て支援センター) ☆いずれも10時~12時で計3日間 ㊦市内在住の方 ㊦基本事項(上に掲載)を1月4日(水)~2月6日(水)に電話で(ファクス、市電子申請システムでも可)



㊦㊦子どもすこやか部施設給付課 06 (4309) 3302、FAX06 (4309) 3817

### 花園ラグビー場の教室

- ◆血流改善コンディショニング ㊦木曜日14時30分~15時30分
  - ◆リラックスヨガ ㊦金曜日14時30分~15時30分
  - ◆元ラグーマンが教えるピラティス教室 ㊦木曜日9時45分~10時45分
  - ◆お顔のたるみ・くすみ改善教室 ㊦第2・4月曜日14時30分~15時30分
- ◇
- ㊦18歳以上の方 ㊦20人 (申込先着順) ㊦1回1100円 ㊦飲み物、室内シューズ ㊦電話または花園ラグビー場ウェブサイト
- ㊦㊦㊦花園ラグビー場 072 (961) 3668、FAX072 (961) 3661



### 私の夢で起業する! 勉強会&アイデア発表会

㊦37613

㊦㊦▷2月3日(土)=講座「アイデア・夢をカタチにする考え方を学ぶ」、講演「私の夢はこんな風にカタチになった」▷10日(土)=講座「アイデア・夢をビジネスにする考え方を学ぶ」▷24日(土)=アイデア発表会・交流会 ☆いずれも10時~12時で計3日間 ㊦イコラーム (男女共同参画センター) ㊦市内での起業に関心のある女性 ㊦10人程度 (申込先着順) ※一時保育あり。 ㊦1月24日(水)17時まで市電子申請システム

㊦㊦産業総務課 06 (4309) 3174、FAX06 (4309) 3846

### 五条老人センターの教室

- ◆健康づくりのための体力測定会 ㊦1月29日(月)10時・12時30分・14時30分から ㊦各10人 ※ペースマーカーを装着している方は一部の測定ができません。
  - ◆ミックスみゅーじっく体操 ㊦2月9日(金)・3月8日(金)・22日(金)10時~11時30分 (計3日間) ㊦25人 ㊦手拭い、5本指の靴下(あれば)
  - ◆みんなの体操ひろば(なかよし) ㊦2月26日(月)・3月25日(月)10時~11時30分(計2日間) ㊦20人
- ◇
- ㊦市内在住の60歳以上の方 ※いずれも抽選。 ㊦1月4日(水)~10日(水)に電話または直接 ㊦㊦㊦五条老人センター 072 (985) 3751、FAX072 (986) 7592

### 就活ファクトリー東大阪の講座

- ◆シニア向けセカンドライフ設計講座 ㊦1月15日(月)14時~15時40分 ㊦夢広場(布施駅前) ㊦求職中の55歳以上の方 ㊦50人
  - ◆ITスキルを知らう ㊦1月19日(金)14時~15時30分 ㊦就活ファクトリー東大阪 ㊦求職中の女性 ㊦20人
  - ◆シニア向け仕事説明会 シニア採用に積極的な企業が参加します。 ㊦1月22日(月)13時30分~15時30分 ㊦夢広場(布施駅前) ㊦求職中の55歳以上の方 ㊦30人
  - ◆最新の3次元CADの操作に触れてみよう! ㊦1月24日(水)14時~15時30分 ㊦就活ファクトリー東大阪 ㊦39歳以上の方 ㊦10人
- ◇
- ※いずれも申込先着順。 ㊦電話または直接(就活ファクトリー東大阪ウェブサイトからも可) ㊦㊦就活ファクトリー東大阪 06 (4306) 5360、FAX06 (4306) 5160

### 長瀬老人センターの催し&教室

- ◆高齢者向けLINE講座 ㊦1月25日(水)10時~12時・13時30分~15時30分 ㊦長瀬老人センター ㊦各6人 ㊦スマートフォン、スリッパ ㊦1月9日(水)~19日(金)に電話または直接
  - ◆シニアメイク講座 ㊦1月30日(水)13時30分~15時 ㊦長瀬老人センター ㊦32人 ㊦メイク道具(眉墨、ファンデーションなど)、卓上鏡 ㊦1月5日(金)~19日(金)に電話または直接
  - ◆ウォーキング 大阪城~大阪天満宮(約5km) ㊦37602 健康維持を目的に、少し早めのペースで歩きます。 ㊦2月21日(水)9時15分~12時 ※JR長瀬駅に集合。雨天時は2月22日(木)に延期。 ㊦15人 ㊦50円 ※別途交通費。 ㊦1月23日(火)~2月9日(金)に直接
- ◇
- ㊦市内在住の60歳以上の方 ※いずれも申込先着順。 ㊦㊦㊦長瀬老人センター 06 (6720) 5653、FAX06 (6724) 9869

### 親学習講座

㊦34775

㊦第2木曜日11時~12時 ㊦くすのきプラザ(若江岩田駅前) ㊦子育て中または子育てに悩みや不安がある方など ㊦電話またはEメールで ㊦㊦㊦青少年教育課 06 (4309) 3281、FAX06 (4309) 3835、㊦ seishonen@city.higashiosaka.lg.jp

### 八戸の里老人センターの催し&教室

- ◆教室クラブの作品展示会 ㊦1月10日(水)~12日(金)10時~16時(12日は12時まで) ㊦市役所本庁舎1階多目的ホール ※申込不要。
  - ◆健康講座「らくらく体操」 ㊦1月24日(水)・2月14日(水)13時~14時 ㊦八戸の里老人センター ㊦市内在住の60歳以上の方 ㊦各20人 (申込先着順) ㊦1月4日(水)から電話または直接
- ◇
- ㊦㊦㊦八戸の里老人センター 06 (6724) 6220、FAX06 (6724) 6738

### 高井田老人センターの催し&教室

- ◆笑えて楽しいレクリエーション講座(棒編) ㊦1月10日(水)13時~14時 ㊦10人 ㊦1月4日(水)から
  - ◆大学生とeスポーツにチャレンジ! ㊦1月12日(金)13時30分~15時 ㊦10人 ㊦1月4日(水)から
  - ◆映画鑑賞会「海よりもまだ深く」 ㊦1月31日(水)9時30分~11時30分・13時30分~15時30分 ㊦各40人 ㊦1月15日(月)から
- ◇
- ㊦市内在住の60歳以上の方 ※いずれも申込先着順。 ㊦各申込開始日から電話または直接 ㊦㊦㊦社会福祉協議会内高井田老人センター 06 (6789) 3751、FAX 06 (6789) 9174







中河内地域若者 サポートステーションの教室

◆面接の受け方セミナー

☎1月30日(火)14時～17時

◆ビジネスマナーを身につける セミナー

☎2月6日(火)14時～16時

◇ ◇

☎イコーラム (男女共同参画センター) ☎各10人 (申込先着順)

☎各実施日の前日までに電話または中河内地域若者サポートステーションウェブサイト



☎中河内地域若者サポートステーション 06 (6787) 2008、FAX06 (6787) 2018

☎労働雇用政策室 06 (4309) 3178、FAX06 (4309) 3846

やまなみプラザの催し&講座

◆健康講座～笑いと健康体操

☎2月13日(火)13時30分～15時

☎25人 ☎室内用シューズ、バスタオル、フェイスタオル、飲み物

☎1月22日(月)まで

◆歴史講座～東大阪の地形と歴史

☎2月17日(土)10時30分～12時

☎20人 ☎1月25日(休)まで

◆やまなみコンサート

☎2月17日(土)13時30分～15時

☎40人 ☎200円 ☎1月25日(休)まで

◆着物リメイク～チャイナ風ブラウス

☎2月18日(日)13時～15時

☎25人 ☎500円 ☎反物にした着物、裁縫道具、ハサミ (布用・紙用) ☎1月25日(休)まで



作品例

◇ ◇

☎市内在住・在勤・在学 (いずれか)の方 ※いずれも抽選。☎基本事項 (16面に掲載) を各申込期限 (必着) までに往復ハガキで

☎☎☎ ☎〒579-8054南四条町1-7 やまなみプラザ (四条) 072 (988) 3107 (FAX兼用)

古文書が語る 東大阪の歴史と魅力

☎37288

「江戸時代における新貨幣への切り替えと旧貨幣の回収」、「江戸時代の捨て子たち」をテーマに研究成果の発表を行います。☎1月28日(日)13時～15時45分 ☎市民多目的センター ☎50人 (申込先着順) ※手話通訳あり (1月16日(火)までに要予約)。☎基本事項 (16面に掲載) を1月4日(休)から電話で (市ウェブサイトからも可)

☎☎☎文化財課 06 (4309) 3283、FAX06 (4309) 3823

東大阪市連携6大学公開講座

☎7969



昨年の様子

☎☎☎▷2月8日(休)10時30分～12時=SDGsと商店街 (東大阪大学) ▷8日(休)13時30分～15時=誰にでもわかるSDGs (近畿大学) ▷9日(金)10時30分～12時=北極圏の未来 (大阪経済法科大学) ▷9日(金)13時30分～15時=もっと知りたい! SDGsと関西企業の取組み (大阪産業大学) ▷10日(土)10時30分～12時=消防服をアップサイクル! (大阪樟蔭女子大学) ▷10日(土)12時～12時20分=お手軽健康体操 (申込不要。HOS(株)) ▷11日(日)13時30分～15時=中小企業のSDGsの取組み実態と経営課題 (大阪商業大学) ☎イコーラム (男女共同参画センター) ☎各240人 (申込先着順) ※手話通訳あり。☎基本事項 (16面に掲載) を1月15日(月) (必着) までに市ウェブサイトで (ハガキまたはEメールも可) ※先着順で花の種の配布あり。

☎☎☎〒577-0056長堂1-17-29 社会教育センター 06 (6789) 4100、FAX06 (6789) 5212、☎shakyocent@city.higashiosaka.lg.jp

くすのきプラザの催し&教室

◆クレイクラフト～バラの花作り

☎2月3日(土)10時～13時

☎くすのきプラザ (若江岩田駅前) ☎24人 ☎1700円 ☎持ち帰り用袋



◆くすのき歌声広場

☎2月4日(日)14時～16時30分

☎イコーラム (男女共同参画センター) ☎120人 ☎300円 (歌集のない方は500円) ☎歌集

◇ ◇

☎市内在住・在勤・在学 (いずれか)の方 ※いずれも抽選。☎基本事項 (16面に掲載) を1月16日(火) (必着) までに往復ハガキで

☎☎☎〒578-0941岩田町4-3-22-500 くすのきプラザ 072 (967) 6565 (FAX兼用)

東体育館の教室

◆ZUMBA

☎毎週火曜日13時30分～14時20分 ☎18歳以上の女性 ☎30人 ☎3960円 (月4回) ※体験1回500円。☎☎☎電話で

◆自己整体ヨガ&リズムステップ

☎毎週火曜日15時30分～16時30分 ☎16歳以上の女性 ☎15人 ☎3960円 (月4回) ※体験1回500円。☎☎☎電話のうえ料金を直接

◆子ども・親子硬筆、大人の美文字筆ペン教室

☎1月～3月の第1・3火曜日16時～17時50分のうち1時間 (計5日間) ☎5歳以上の方 ☎20人 ☎子ども5850円、一般9000円、親子 (1組) 1万3200円 ☎▷子ども=鉛筆 (4B)、消しゴム、下敷き、10マス練習帳 ▷一般=筆ペンまたは万年筆 ☎☎☎電話で

◇ ◇

※いずれも申込先着順。☎☎☎東体育館 072 (982) 1381、FAX072 (982) 2768

キッズダンス



☎☎☎2月2日(金)▷18時15分～19時=就学前幼児 ▷19時15分～20時15分=小学生 ☎各15人 (申込先着順) ☎500円 ☎1月6日(土)から電話または直接



☎☎☎岩江岩田駅前市民プラザ 072 (967) 6575 (FAX兼用)

角田総合老人センターの教室

◆シニア地域活動実践塾「悠友塾」シンポジウム・市民公開講座

☎2月1日(休)13時30分～15時30分 ☎夢広場 (布施駅前) ☎市内在住・在勤 (いずれか)の方 ☎40人 ☎1月31日(休)までに電話または直接

◆けんこう運動見本市

ボランティアや講師による発表を行います。また、抽選会もあります。☎1月18日(休)13時30分～15時30分 ☎イコーラムホール ☎市内在住・在勤 (いずれか)の方 ☎100人 ☎1月4日(休)から電話または直接

◆オレンジメンバー養成講座

オレンジメンバーとは、認知症の方やその家族を支援するボランティアです。☎2月6日～27日の火曜日13時～16時10分 (計4日間) ☎市民多目的センター ☎認知症サポーター養成講座を修了された市内在住・在勤 (いずれか)の方 ☎30人 ☎基本事項 (16面に掲載) と市内在勤の方は勤務先・住所を1月10日(休)から電話で (ファクス、直接も可)

◇ ◇

※いずれも申込先着順。☎☎☎角田総合老人センター 072 (962) 8011、FAX072 (963) 2020



講座・教室のつづき

長瀬青少年センターの教室

◆子育て教室「子育ての輪」

開 1月10日(水)・24日(水)10時～11時45分 (12時以降に個別相談あり)、19日(金)19時～20時45分(18時～19時に個別相談あり) 対 子育て中の方 ※申込不要。個別相談は要予約。

◆Windows11入門

開 1月13日・20日、2月10日・17日、3月9日・16日の土曜日14時30分～16時30分(計6日間) 対 市内在住・在勤・在学(いずれか)の高校生以上の方 定 6人(抽選) 料 9000円 備 USBメモリなどの記録媒体 申 基本事項(16面に掲載)を1月5日(金)(必着)までにハガキまたはファクスで

◇ ◇

所 申 開 〒577-0832長瀬町3-7-40長瀬青少年センター 06(6727)1200、FAX06(6729)9787

ファミリー・サポート・センター 子育て援助会員養成講座



開 1月19日～2月9日の金曜日13時～16時(計4日間) 所 社会福祉協議会 対 3か月～10歳前後の子どもの送迎や預かり保育、または6か月までの子どもがいる家庭への訪問保育援助が可能な、市内または近隣市在住の20歳以上の方 定 15人(申込先着順) 備 当日登録希望者は2.5cm×3cmの写真2枚、印鑑、身分証明書 申 基本事項(16面に掲載)と携帯電話番号を1月18日(水)17時までに電話で(Eメール、直接可)

所 申 開 ファミリー・サポート・センター 06(6785)2625、FAX06(6789)5611、famisapo@heartnet-hoshakyo.org

子どもすこやか部施設給付課 06(4309)3302、FAX06(4309)3817

長瀬人権文化センターの教室

◆ウォーキングストレッチ教室

トランポリンで姿勢を整え、骨盤・背骨・肩甲骨と体軸・体幹を整えます。 開 原則1月17日～3月27日の水曜日10時～11時(計9日間) 定 12人

◆ヨガストレッチ教室

開 原則1月20日～3月30日の土曜日10時～11時(計8日間) 定 20人



◇ ◇

対 市内在住・在勤・在学(いずれか)の方 ※いずれも抽選。 料 1500円 申 基本事項(16面に掲載)を1月9日(火)(必着)までにハガキで(電話、ファクス、直接可)

所 申 開 〒577-0832長瀬町3-4-3長瀬人権文化センター 06(6720)1701、FAX06(6729)9171

創業塾・起業家交流会

◆創業塾

開 1月13日・20日、2月3日・10日の土曜日10時～15時(計4日間) 所 市民多目的センター 対 ビジネスプラン作成、販売促進戦略、先輩起業家の事例発表、資金調達、税務・労務に関する知識 料 2000円 ※全日程受講すると「特定創業支援等事業」の支援を受けたことの証明書を市で発行します。

◆起業家交流会

開 1月27日(土)13時～17時 所 大阪商工会議所 対 講義、グループワーク、解決策発表、講師からのアドバイス 料 1000円

◇ ◇

対 創業をめざしているまたは創業して間もない方 定 30人(申込先着順) 申 郵送またはファクスで ※申込用紙は東大阪商工会議所ウェブサイトからダウンロード可。

所 申 開 〒577-0809永和三-1-1東大阪商工会議所 06(6722)1151、FAX06(6725)3611

開 産業総務課 06(4309)3174、FAX06(4309)3846

市民ふれあいホールの教室

◆スポーツ教室

開 ヨガ、ZUMBA、JAZZ ダンス、姿勢改善体操

◆カルチャー教室

開 ビーズレッスン

◆ジュニア教室

開 チアダンス、バレエ

◇ ◇

※詳しくは、市民ふれあいホールウェブサイトをご覧ください。



所 申 開 市民ふれあいホール 072(982)6563(FAX兼用)

地域を花と緑で飾りませんか 花づくり学習会

ID 33363

種から花を育てる方法を学び、市内で多くの方が観賞できる場所に花を飾りませんか。 開 3月1日(金)10時～11時(予定) 所 花園中央公園内東側温室 対 市内在住の方によるグループ 定 10組(抽選) 申 申請書を1月26日(金)(必着)までに郵送(Eメール、市電子申請システム、直接可) ※申請書は市ウェブサイトからダウンロード可。

所 申 開 〒577-8521市役所みどり景観課 06(4309)3227、FAX06(4309)3836、midorikeikan@city.higashiosaka.lg.jp

永和図書館 催し&教室

◆おとなも子どももよっといで

開 1月20日(土)14時～14時30分 定 10人(当日先着順) 備 絵本、紙芝居など

◆ネジと工具で段ボール宝箱作り

開 1月28日(日)10時～11時30分・12時30分～14時・14時30分～16時 対 6歳～小学校3年生の方 ※保護者要同伴。 定 各6人(申込先着順) 申 基本事項(16面に掲載)と希望時間を1月8日(祝)10時から電話または直接

◇ ◇

所 申 開 永和図書館 06(6730)6677、FAX06(6727)5568

シニア向け スマホの安全な使い方講座

開 1月26日(金)13時30分～15時30分 対 市内在住の方 定 20人(申込先着順) 備 スマートフォン 開 1月4日(休)から電話で 所 申 開 消費生活センター 072(965)6002、FAX072(962)9385

こぼろ 荳テラリウム教室

開 1月28日(日)10時～11時30分 対 市内在住・在勤・在学(いずれか)の小中学生以上の方 定 20人(申込先着順) 料 2000円 開 1月6日(土)から電話または直接

所 申 開 日下市民プラザ 072(986)9284(FAX兼用)

相談

ひとり親家庭のための就業相談

開 1月25日(木)10時～16時 所 市役所本庁舎1階相談室 対 市内在住のひとり親家庭の母・父、寡婦 定 5人(申込先着順) 備 求人情報の提供や面接のアドバイス、履歴書の書き方など 申 1月4日(木)から電話で

所 申 開 母子家庭等就業・自立支援センター 06(6748)0263、FAX06(6748)0264

開 子どもも家庭課 06(4309)3194、FAX06(4309)3817

人権相談

◆特設相談 ID 2734

開 1月9日(火)14時～16時 所 社会福祉協議会内人権擁護委員会 06(6789)7201、FAX06(6789)2924

◆常設相談 ID 2732

開 月曜日～金曜日8時30分～17時15分(祝日を除く) 所 大阪法務局東大阪支局 06(6782)5563

◇ ◇

開 人権啓発課 06(4309)3156、FAX06(4309)3823



司法書士による相談

☎14914

☎1月18日(木)10時～11時40分(1人25分) ☎市役所本庁舎1階相談室 ☎10人(申込先着順) ☎相続・遺言・成年後見など ☎1月11日(木)から電話で ☎市市政情報相談課 06(4309)3104、FAX06(4309)3801

離婚・養育費・ひとり親家庭に関する法律相談

☎1月25日(木)13時～15時50分(1人30分) ☎市役所本庁舎1階相談室 ☎市内在住の20歳未満の子どもがいる離婚前の方、ひとり親家庭の母・父、寡婦 ☎5人(申込先着順で今年度内初めての方を優先) ☎1月4日(木)から電話で ☎市子ども家庭課 06(4309)3194、FAX06(4309)3817

建築士による相談

☎1月16日(木)13時～16時 ☎市役所本庁舎1階相談室 ☎6人(申込先着順) ☎住宅の新築や耐震、消防法など ☎1月16日(木)14時までに電話または11日(木)23時59分までに市電子申請システムで ☎市建築安全課 06(4309)3245、FAX06(4309)3829



税理士による税務相談

☎1月10日(木)・24日(木)9時～12時(受付は11時30分まで。1人30分) ☎市役所本庁舎1階相談室 ☎各10人(当日先着順) ※入室は1人のみ。☎新規開業、相続、贈与 ※近畿税理士会東大阪支部(永和2)では、火・木曜日の午後(祝休日を除く)に税全般の相談会を実施しています(近畿税理士会東大阪支部へ電話で要申込み)。☎近畿税理士会東大阪支部 06(6725)7708、FAX06(6722)2170 ☎税制課 06(4309)3131、FAX06(4309)3810

社会保険労務士による相談

☎16997

☎1月11日(木)13時～15時30分 ☎市役所本庁舎1階相談室 ☎10人(当日先着順) ☎年金・健康保険・労災保険・雇用保険の手続き・労働トラブルなど ☎市市政情報相談課 06(4309)3104、FAX06(4309)3801

不動産相談

☎14918

☎1月12日(金)10時～12時、23日(火)10時～14時 ※受付は各終了時間の30分前まで。いずれも当日先着順。23日のみ10人まで。☎市役所本庁舎1階相談室 ☎空家対策課 06(4309)3244、FAX06(4309)3829

外国人のための1日相談サービス

☎とき 1月27日(土)9時～12時 ☎ところ 市役所本庁舎1階多目的ホール ☎相談内容 法律相談、ビザ・帰化、年金・社会保険、市・府民税、国民健康保険、児童手当・児童扶養手当など ☎対応言語 日本語、英語、韓国語、朝鮮語、中国語、ベトナム語 ※その他の言語については翻訳機で対応。 ☎問合せ先 多文化共生・男女共同参画課多文化共生情報プラザ 06(4309)3311、FAX06(4309)3823

イベント・スポーツ

四条寄席～花間で笑おう

☎1月11日(木)14時～15時 ☎花園図書館 ☎小学生以上の方 ☎50人(申込先着順) ☎桂紋四郎さんによる落語会 ※途中入場不可。 ☎500円 ☎電話または直接 ☎市四条図書館 072(982)1235、FAX072(984)6079



冬子どもまつり

☎1月27日(土)15時から ☎30人(当日先着順) ☎誰でも楽しめるゲーム ☎花園図書館 072(965)7700、FAX072(965)9212

こま回し大会

☎1月27日(土)15時～15時30分 ☎幼児～小学生とその保護者 ☎10人(当日先着順) ☎市永和図書館大連分室 06(6728)0200、FAX06(6730)7337

モノづくり企業大交流会

6人程度のグループで名刺交換と自社紹介を行います。☎1月17日(木)18時～20時 ☎市内モノづくり企業 ☎50人(申込先着順) ☎1月16日(木)までに電話またはファクスで ☎市東大阪商工会議所 06(6722)1151、FAX06(6725)3611

ドリーム21の催し

◆おきがる映画館 ☎市1月8日(祝)▷10時50分から/ザ・スーパーマリオブラザーズ・ムービー/4歳以上330円、1歳～3歳110円 ▷13時から/それいけ!アンパンマン おもちゃの星のナンダとルンダ/大人550円、4歳～高校生330円、1歳～3歳110円 ☎各180人(申込先着順) ☎電話で ◆2024年おたのしみイベント 歌ったり、踊ったり、ゲームをしたりします。マスコットキャラクターのリムちゃん(写真)と記念撮影もできます。☎1月28日(日)9時45分・11時30分・13時40分・14時50分 ☎各150人(当日先着順) ☎4歳以上330円、3歳以下無料 ◆ ◆ ☎市ドリーム21 072(962)0211、FAX072(962)0810



東大阪ふれあい夢フェスティバル

☎2月3日(土)13時～15時 ☎社会福祉協議会1階会議室 ☎50人(申込先着順) ☎モルック競技の体験を通して、世代や障害の壁を越えた交流会 ☎基本事項(16面に掲載)を1月24日(木)までに電話で(Eメール、直接も可) ☎市社会福祉協議会内ボランティア・市民活動センター 06(6789)5550、FAX06(6789)2924、✉hosi@cap.ocn.ne.jp

旧河澄家の催し

◆鬼の墨彩画展 ☎1月20日(土)～2月12日(祝) ※申込不要。 ◆鬼のお面作りとチョコレート豆まき! ☎2月3日(土)13時～15時 ☎3歳以上の方 ※未就学児は保護者要同伴。 ☎15人(申込先着順) ☎1月10日(木)9時30分から電話または旧河澄家ウェブサイト ◆ ◆ ☎市旧河澄家(日下町7) 072(984)1640(FAX兼用)

安全・安心まちづくりコンサート in 東大阪

☎34589

☎2月23日(祝)13時30分開演 ☎市文化創造館 Dream House 大ホール ☎市内在住・在勤・在学(いずれか)の方 ☎1400人(抽選) ※全席指定。 ☎府警察音楽隊によるコンサート、詐欺被害防止教室 ☎基本事項(16面に掲載)と参加希望人数、同伴者全員の氏名・年齢、市外在住の方は勤務先または学校名を1月12日(金)(消印有効)までに往復ハガキまたは市電子申請システムで ※1申込み4人まで。重複申込み不可。車いす席を希望の場合は明記。 ☎市〒577-8521市役所危機管理室 06(4309)3130、FAX06(4309)3858



イベント・スポーツのつづき

ゆうゆうプラザの催し

◆ゆうゆう倶楽部

1月20日(土)13時30分～15時
ゆうゆうプラザ(日下) 定60人
アナログレコードコンサート
※持参したいレコードがある方のみ基本事項(16面に掲載)と持参するレコードの曲名・枚数を1月10日(必着)までにハガキまたはファクスで。

◆わが町ウォーク(約6km)

宇治平等院を歩きます。
1月28日(日) ☆近鉄大和西大寺駅2階コンコースに9時集合、14時30分ごろ解散 定50人
※弁当、飲み物、敷物、タオル、雨具

市内在住・在勤・在学(いずれか)の方 ※いずれも当日先着順。

〒579-8003日下町3-1-7
ゆうゆうプラザ 072(986)9293(FAX兼用)

イコーラムフェスタ

◆ホールイベント

2月17日(土)13時～15時=200人(抽選) / 人形劇団クラルテによる人形劇、マジックショー、登録団体活動紹介/基本事項(16面に掲載)を1月10日(土)10時～17日(日)17時に電話で(イコーラムウェブサイトまたは直接も可) ※1歳6か月以上の就学前幼児の保育(定員10人。2月10日(土)までに要申込み)、手話通訳あり。
18日(日)10時15分～11時30分=歌声喫茶ほっとすてんしょん ※申込不要。



◆イコーラム登録団体による展示・ワークショップ

2月10日(土)～24日(土)9時～21時30分=展示
2月18日(日)10時～15時=ワークショップ
※申込不要。

イコーラム(男女共同参画センター) 072(960)9201、FAX 072(960)9207

みんな集まれ!2024
わくわく 家族de災害脱出ゲーム

1月27日(土)10時～11時30分・12時45分～14時15分・15時～16時30分
東大阪アリーナ 市内内在住の子育て中の親子または防災を学びたい方 ※中学生以下は保護者要同伴。
各150人(申込先着順)
災害脱出ゲームと防災展示
1月9日(火)10時から(株)フラップゼロアルファウェブサイト



(株)フラップゼロアルファ 06(4862)4210(月曜日～金曜日10時～17時30分)

危機管理室 06(4309)3130、FAX06(4309)3858

母子寡婦福祉会の催し

◆初笑い寄席

1月21日(日)10時30分開演
ホテルアウイーナ大阪(大阪市天王寺区石ヶ辻町)
市内在住のひとり親家庭の親子、寡婦 定30人(抽選)
桂綱蔵さんによる落語
1月10日(火)まで



◆新春ボウリング大会

1月28日(日)10時から
ボウリングスペース HIT (小阪2)
市内在住のひとり親家庭の親子(子どもは小学生～高校生) 定8組(抽選)
1人620円
1月15日(月)まで

※いずれも抽選。
基本事項(16面に掲載)と新春ボウリング大会は子どもの氏名(ふりがなも)・学年・年齢・性別を各申込期限(必着)までにハガキまたはファクスで

〒577-0054高井田元町1-2-13 社会福祉協議会内母子寡婦福祉会 06(6789)7201、FAX06(6789)2924

子ども家庭課 06(4309)3194、FAX06(4309)3817

教育フォーラム

ID 26267

1月27日(土)13時30分～16時45分
イコーラム(男女共同参画センター) 定30人(申込先着順)
『子ども主体の学び』への転換をめざして』と『STEAM教育の推進に向けて』の実践報告、(独)教職員支援機構理事長による講演
1月4日(休)～19日(金)に申込専用ウェブサイト



学校教育推進室 06(4309)3268、FAX06(4309)3838

冬季市民グラウンド・ゴルフ大会

2月16日(金)8時15分から ※雨天時は26日(月)に順延。
吉田春日グラウンド
グラウンド・ゴルフ協会登録者以外の市内在住・在勤(いずれか)の方 定60人(申込先着順)
300円
1月11日(土)10時～11時30分に文化創造館へ直接



グラウンド・ゴルフ協会「大西」 06(4980)8184
市民スポーツ支援課 06(4309)3282、FAX 06(4309)3849

募集

子ども食堂へ
善意銀行からお米券を寄贈します

市内の食事を提供している子ども食堂の運営団体
お米券(500円分)20枚を寄贈(協賛団体:東大阪ライオンズクラブ)
申請書を1月9日(火)～2月9日(金)(消印有効)に直接(土・日曜日、祝日を除く)または郵送 ※申請書は社会福祉協議会ウェブサイトからダウンロード可。

〒577-0054高井田元町1-2-13 社会福祉協議会内ボランティア・市民活動センター 06(6789)5550、FAX06(6789)2924

(公財)市産業創造勤労者支援機構職員

市内中小企業および勤労者の支援にかかる事業の一般事務職員を募集します。
昭和63年4月2日以降生まれで高校以上の学校機関を卒業し、普通自動車免許(AT限定可)。ペーパードライバー不可)がある方 定1人
選考日・方法
一次=1月27日(土)/SPI 3-G(基礎能力検査、性格検査)、小論文
二次=2月10日(土)/面接
雇用開始日 4月1日(月)
申込用紙を1月15日(月)(必着)までに郵送または直接 ※応募用紙は同機構ウェブサイトからダウンロード可。詳しくは同ウェブサイトをご覧ください。
〒577-0011荒北北1-4-17 クリエイション・コア東大阪北館3階 (公財)市産業創造勤労者支援機構 06(4309)2301、FAX06(4309)2303
モノづくり支援室 06(4309)3177、FAX06(4309)3846

会計年度任用職員

各申込期限(必着)までに直接(保育士・保育教諭は郵送も可) ※詳しくは市ウェブサイトをご覧ください。
各担当課へお問合せください。



◆保育士・保育教諭

日中業務=若干名
日中支援=若干名
2月29日(日)(消印有効)まで
〒577-8521市役所保育課 06(4309)3196、FAX06(4309)3817

◆スクールヘルパー

7人
随時
学校教育推進室 06(4309)3268、FAX06(4309)3838

◆部活動指導員

2人
随時
学校教育推進室 06(4309)3268、FAX06(4309)3838





### 市立幼稚園・幼稚園型認定こども園 講師登録者

ID 28621

☑幼稚園教諭免許がある方 ☑電話連絡のうえ、履歴書を直接※申込みの際に簡単な面接あり。

☑学校教育推進室 06(4309)3270、FAX06(4309)3838

### 市民ふれあい祭り参加者



5月12日(日)開催予定の市民ふれあい祭りの出店および出演者を募集します。参加希望者は必ず説明会に出席してください。

#### ◆説明会

☑☑▷出店=1月25日(木)14時・19時から/イコーラム(男女共同参画センター)▷パレード=2月1日(木)14時・19時から/夢広場(布施駅前)▷ステージ=2月1日(木)19時から/夢広場(布施駅前)☆いずれかに出席 ☑市内在住・在勤・在学(いずれか)の方 ※出席は原則1団体1人のみ。出店のみ手話通訳あり。車での来場はご遠慮ください。説明会に欠席するとふれあい祭りに参加できません。詳しくは東大阪市民ふれあい祭りウェブサイトをご覧ください。か、お問合せください。

◇ ◇

☑▷東大阪市民ふれあい祭り実行委員会 06(6618)4146、FAX06(7492)5444 ▷地域活動支援室 06(4309)3161、FAX06(4309)3812

### 市役所本庁舎の窓口業務の一部を開設します 毎月第4土曜日の9時~12時

住民票などの証明発行、転出入届、市税関係など ※詳しくは、市ウェブサイトをご覧ください。



### 再生可能エネルギー設備など 補助制度



#### ◆家庭向け補助制度

ID 15249

再生可能エネルギー等普及促進事業補助金について、現在も設備設置にかかる申請を受け付けています。☑補助金額▷太陽光発電設備=上限8万円(2万円/kW×4kWまで)▷エネファーム=上限4万円▷家庭用蓄電池=上限6万円(1万円/kWh×6kWhまで)▷ZEH=上限25万円 ☑申請書と必要書類を2月29日(木)までに直接※申請書は市ウェブサイトからダウンロード可。

#### ◆事業者用太陽光発電設備補助制度

ID 35939

事業者用太陽光発電設備補助金について、現在も設備設置にかかる申請を受け付けています。☑補助金額 上限40万円(2万円/kW×20kWまで)または対象経費の2分の1の金額のいずれか低い額 ☑2月29日(木)までに市電子申請システムで



◇ ※いずれも申込先着順。

☑環境企画課 06(4309)3198、FAX06(4309)3829



### 録音版・点字版市政だより

録音版(カセットテープまたはデジジー)と点字版の市政だよりを発行しています。配布を希望する方は、お問合せください。

☑広報課 06(4309)3102、FAX06(4309)3822

### Net119説明会を開催

ID 36378



Net119は、聴覚や言語障害などにより、音声で119番通報ができない方を対象に、事前登録をしたスマートフォンなどを使って簡単に通報できるシステムです。☑2月15日(木)14時~16時 ☑西福祉事務所 ☑市内在住・在勤・在学(いずれか)の聴覚や発語に障害のある方またはその関係者 ☑15人(申込先着順) ※付添人を含まない。☑当日に利用登録を希望する方は、運転免許証やパスポートなどの本人確認書類 ☑基本事項(16面に掲載)と利用登録をするスマートフォンなどのEメールアドレス、参加人数を1月9日(火)~2月9日(金)に郵送またはファクスで

☑〒578-0925稲葉1-1-9 消防局通信指令室 072(966)9665、FAX072(966)8884

### Hi!~まだ知らない 東大阪に こんにちは!



「モノづくりのまち」「ラグビーのまち」としての情報はもちろん、「それだけではない」知られざる本市の魅力や利便性の高い施設情報なども取り上げ、楽しく読めて活用できる情報誌「Hi!」を発行しています。

また、イベントや季節ごとに旬の情報を掲載する「Hi!DIGITAL」もあわせてご覧ください。

☑発行時期 12月下旬 ☑配布場所 市内公共施設、商業施設など ☑産業総務課 06(4309)3174、FAX06(4309)3846

### 出張図書館 in リージョンセンター

☑☑▷1月5日(金)・19日(金)=夢広場(布施駅前)▷12日(金)・26日(金)=ももの広場(楠根) ☆いずれも14時~16時 ☑図書館の閲覧・貸出し、利用カードの新規登録・再発行 ☑利用カード(貸出しの場合のみ) ※詳しくは、市立図書館ウェブサイトをご覧ください。

☑永和図書館 06(6730)6677、FAX06(6727)5568

### 特殊詐欺にご注意ください ATMで還付金は戻りません

市内で、市職員などになりすまして電話をかけ「保険料、医療費の過払い金を返金します」「今日中ならATMで手続きができます」などと言いATMに誘導し、犯人の口座へお金を振り込ませる還付金詐欺被害が多発しています。ATMで返金手続きはできませんので、注意してください。

☑危機管理室 06(4309)3130、FAX06(4309)3858

### 宝くじの社会貢献広報事業 助成制度で地域コミュニティの発展を

(一財)自治総合センターでは、コミュニティの健全な発展を図るため、地域のコミュニティ活動に対し、宝くじの社会貢献広報事業による助成を行っています。

このほど、市内の団体が助成を受けましたので紹介します。

#### ◆英田南校区自治連合会

英田南校区自治連合会は6つの自治会で構成され、各種団体と連携して明るく住みよい、生活環境のよい地域づくりを推進しています。

今回の助成を受け、英田南校区自治連合会では、各種の行事で必要となるテントなどの整備を行いました。これによりイベント行事の開催が促進され、地域との絆をより一層深めることができると考えています。

☑☑公民連携協働室 06(4309)3319、FAX06(4309)3812

くらし・行政のつづき

国保・後期高齢者医療保険 保険料の納付が困難な方は相談を

納期限は毎月末です。必ず納期限までに納めてください。

保険料を滞納すると、財産の差押えなどの滞納処分を行います。特別な事情により保険料を納めることが困難な方は、医療保険室保険料課に必ずご相談ください。

医療保険室保険料課では、月曜日～金曜日9時～17時30分(祝休日、年末年始を除く)に納付相談を行っています。保険料決定通知書(納付書)または被保険者証を持ってお越しください。相談の際は、収入・支出などの生活状況をお聞きします。なお、行政サービスセンターでの納付相談はできません。

◆夜間・休日納付相談

月曜日～金曜日の相談が困難な方は、ご利用ください。 1月26日(金)17時30分～19時、27日(土)9時～12時 市役所本庁舎2階医療保険室保険料課



医療保険室保険料課 06(4309)3168、FAX06(4309)3807

令和5年分の確定申告

例年、確定申告の時期は税務署窓口や確定申告会場が大変混雑します。令和5年分の確定申告は、スマートフォンやパソコンを利用した自宅などでの申告書作成と電子申告(e-Tax)による提出(送信)にご協力ください。

申告書は、国税庁ウェブサイト「確定申告書等作成コーナー」の案内に従って金額などを入力するだけで、自動計算で作成できます。詳しくは、国税庁ウェブサイトをご覧ください。



確定申告書等作成コーナーの操作方法=e-Tax・作成コーナーヘルプデスク 0570(01)5901 東大阪税務署 06(6724)0001(音声案内に従い操作してください)

いつでも・どこでも・楽しく・学べる! 「まなびにトライ!」を発行しています

28600

市では、市主催の講座・イベントや図書館情報、近隣6大学の公開講座などを掲載した生涯学習情報誌「まなびにトライ!」を発行しています。



本誌は、市ウェブサイトに掲載しているほか、リージョンセンターや図書館などの公共施設にも設置していますのでご覧ください。

社会教育課 06(4309)3279、FAX06(4309)3835

介護分野への再就職を支援します

1月12日(金)・18日(木)・24日(水)10時～17時(計3日間) 東大阪商工会議所 過去に介護の従事経験がある介護福祉士、実務者研修修了者、初任者研修修了者 20人(申込先着順)

1月11日(木)までに電話または申込専用ウェブサイト



(公社)大阪介護福祉士会 06(6766)3633

府福祉人材・法人指導課 06(6944)0286、FAX06(6944)1982 高齢介護課 06(4309)3185、FAX06(4309)3814

文化芸術人材バンクを 活用しませんか

文化芸術人材バンクでは、市内で音楽や美術、書道、演劇などの活動をするアーティストの情報を市ウェブサイトに公開しています。

市民の皆さんはバンクを通じて、イベントを企画する際などに出演してほしいアーティストを探し、直接依頼することができます。また、アーティスト同士のジャンルを超えた情報交換や交流もできます。詳しくは、市ウェブサイトをご覧ください。



文化のまち推進課 06(4309)3155、FAX06(4309)3823

市・府民税第4期分 納期限は1月31日

1926

市民税・府民税は、1月31日(休)までに市税取扱金融機関や郵便局で納めてください。バーコードの印字されている納付書は、コンビニエンスストアやスマートフォン決済アプリでの納付も可能です。

残高不足などで引落しができなかった場合、後日納付書(督促状)を送付します。この場合延滞金がかかることがあります。詳しくは市ウェブサイトをご覧ください。

また、納付が困難な方を対象に、休日・夜間納付相談を行います。

◆窓口での相談

1月27日(土)9時～12時 市役所本庁舎3階納税課 納税通知書、本人確認書類

◆電話による相談

1月25日(木)17時30分～20時、27日(土)9時～12時・13時～16時

納税課 06(4309)3148、FAX06(4309)3808

1月10日は110番の日

110番は事件事故の緊急通報です。困りごとや相談は警察相談専用電話「#9110」または近くの警察署へご連絡ください。

布施警察署 06(6727)1234 枚岡警察署 072(987)1234 河内警察署 072(965)1234

市民ソフトボール大会説明会

4月7日(日)に花園セントラルスタジアム(花園中央公園野球場)などで開催する市民ソフトボール大会(一般男子・女子)の説明会を行います。参加希望者は出席してください。2月3日(土)19時から(受付は18時30分から) 市役所本庁舎2階市民スポーツ支援課 市内在住・在勤(いずれか)の方

市ソフトボール協会「西田」090(8120)6870 市民スポーツ支援課 06(4309)3282、FAX06(4309)3849

子育てサークルの紹介

2823

子育て中の親子で3組以上集まれば、子育てサークルを作ることができます。

また、1組からでも現在活動している子育てサークルに参加することもできます。子育てサークル一覧など、詳しくは市ウェブサイトをご覧ください。

◆子育てサークルのいいところは?

地域の中で親も子ども友だちができる 我が子のよさを発見できる ちょっとした話を聞いてもらうことでホッしたり、リフレッシュできる

◆子育てサークル記念品事業

市内で子育てサークルの登録をし活動されているサークルに、毎年度記念品をお渡ししています。

子どもすこやか部施設給付課 06(4309)3302、FAX06(4309)3817

意見募集 パブリックコメント 市の計画策定にご意見を

「第2次東大阪市自給総合対策計画(案)」・「第2次東大阪市歯科口腔保健計画 歯っぴいトライ(第2次)(案)」・「第3次東大阪市健康増進計画 健康トライ21(第3次)(案)」への意見を募集します。

案は1月4日(休)から、市ウェブサイトのパブリックコメント(意見募集)、健康づくり課、各保健センターおよび市役所本庁舎1階市政情報相談課で閲覧できます。市内在住・在勤・在学(いずれか)の方、市内に事業所がある事業者・法人・その他団体 提出方法 意見書(様式自由。閲覧場所にひな形を用意しています)に意見と住所、氏名(団体は団体名、所在地、代表者名)、電話番号を書いて、2月5日(月)(必着)までに郵送(ファクス、Eメール、直接も可)



提出先 〒578-0941岩田町4-3-22-300 保健所健康づくり課 072(960)3802、FAX072(970)5821、kenkodokuri@city.higashiosaka.lg.jp



## 花園ラグビー場

〒578-0923松原南1-1-1



花園ラグビー場  
ウェブサイト

### ■ 花園近鉄ライナーズ ホストゲームに無料招待

■ 1月14日(日)14時30分から ■ 市内在住の方 ■ 100人(抽選・1人4枚まで) ■ 対トヨタヴェルブリッツ戦 ■ 席種:ゴール裏自由席(南スタンド) ■ 12月27日(水)10時~1月3日(水)17時に申込専用ウェブサイトから  
※ moshicom の会員登録が必要。当選者の発表はチケットの発送をもってかえさせていただきます(1月5日(金)発送予定)。



■ 花園・スポーツビジネス戦略課 06(4309)3019、FAX06(4309)3849

### ■ 高齢者招待事業 花園近鉄ライナーズ 70歳以上の方を無料招待

ID 36987

■ 1月14日(日)14時30分から ■ 市内在住の70歳以上の方(昭和29年4月1日以前に出生した方) ■ 対トヨタヴェルブリッツ戦 ■ 席種: A自由席(メインスタンド・バックスタンド) ※ 申込不要。受付で本人確認書類が必要です。試合日程など、詳しくは花園近鉄ライナーズウェブサイトをご覧ください。



■ 花園・スポーツビジネス戦略課

## 市民美術センター

〒578-0924吉田6-7-22

072(964)1313、FAX072(964)1596



市民美術センター  
ウェブサイト

### ■ 大人と子どものためのワークショップ 「ドリップングで絵を描こう」

画用紙に絵の具を垂らす、飛沫を散らすことで絵を描きます。 ■ 1月14日(日)10時~12時・14時~16時 ■ 小学生以上の方 ※小学生は保護者要同伴。 ■ 各10人 ※汚れてもよい服装で参加してください。 ■ 500円 ■ 基本事項(16面に掲載)を1月7日(日)までに申込専用ウェブサイトから ※1申込み1組まで。



### ■ 市民美術センターの施設利用申込を受付

8月6日(火)~12月1日(日)の施設の利用申込を受け付けます。 ※特別展などの期間を除く。 ■ 美術、書道、工芸、文学、茶花道、手芸などの発表・展示会、茶会の開催 ■ 第1~第3展示室、特別室、和室、茶室、会議室 ■ 2月1日(水)~7日(水)10時~17時に直接 ※申込締切後に空き施設がある場合は、3月1日(金)から再度受付(申込先着順)。



※いずれも抽選。詳しくは、市民美術センターウェブサイトをご覧ください。

## 東大阪アリーナ

〒570-0006(6726)1995、FAX06(6726)1994



東大阪アリーナ  
ウェブサイト

### ■ トレーニングルーム登録講習

■ 1月14日(日)・20日(土)・21日(日)・27日(土)=11時~11時30分・15時~15時30分  
▷15日(月)・22日(月)=19時~19時30分 ▷17日(水)・24日(水)=13時30分~14時・19時~19時30分 ▷18日(木)・25日(木)=15時~15時30分・19時~19時30分  
▷19日(金)・26日(金)=11時~11時30分 ■ 高校生以上の方 ■ 各6人 ■ 510円 ■ 1月5日(金)から電話で

### ■ 親子で学ぶお金の使い方「キッズマネーすごろく」

■ 1月21日(日)10時~11時30分 ■ 未就学児(年長)~小学校2年生とその保護者 ■ 10組 ■ 1020円(子ども2人目以降は1人510円追加) ■ 電話予約のうえ、料金を直接

### ■ 水泳プライベートレッスン

■ 2月1日~15日の木曜日12時30分~14時 ▷2日~16日の金曜日10時~11時・18時30分~19時30分 ▷4日(日)・25日(日)10時~12時 ▷7日~21日の水曜日12時30分~14時30分 ■ 小学校4年生以上の方 ■ 各1人~3人 ■ 1人30分コース=3300円 ▷1人60分コース=5500円 ▷2人60分コース=7700円 ▷3人60分コース=9900円 ■ 1月18日(水)から各開催日の2日前に電話または直接

### ■ プール休館日

1月20日(土)・21日(日)は水泳大会のため、プールは終日休館します。

※いずれも申込先着順。詳しくは東大阪アリーナウェブサイトをご覧ください。

## 文化創造館

〒577-0034御厨南2-3-4

06(4307)5772、FAX06(4307)5778(9時~20時)



文化創造館  
ウェブサイト

### ■ 新春スペシャル ニューイヤー・コンサート

オペラアリアやミュージカルナンバー、ウィーン・ワルツの数々を楽しむコンサートです。

■ 1月21日(日)14時開演 ■ 美しく青きドナウ、春の声など ■ 大人4000円(高校生以上)、子ども2000円 ■ 小・中学生は当日年齢がわかるものを持参。



### ■ 原田知世「恋愛小説4~音楽飛行」リリースツアー2024

■ 6月15日(土)17時開演 ■ SS席1万6500円、S席1万2000円、指定席9000円 ■ 1月20日(土)10時から

■ 文化創造館 Dream House 大ホール ※上記2公演については全席指定、未就学児入場不可。詳しくは、文化創造館ウェブサイトをご覧ください。

■ チケット販売について=文化創造館チケットセンター 0570(08)1515(10時~18時) ▷その他イベントについて=文化創造館



原田知世さん

# みんなの広場

すてきな作品を大募集!

市内で撮影した写真やイラスト、手芸、俳句などあなたの作品で紙面を彩りませんか。

### 応募方法

東大阪市 LINE 公式アカウントから応募ください。

- ペンネーム
  - 作品データ
  - 作品タイトル
  - 作品への一言
- などを入力して送信!

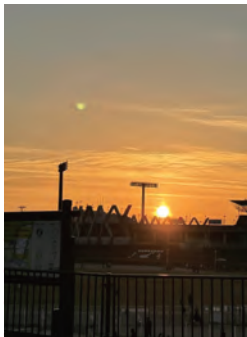
※応募方法や注意事項など、詳しくは市ウェブサイトをご覧ください。

圖広報課 市政だより担当 06(4309)3102.FAX06(4309)3822



### ▲ 秋晴れ

とても暖かい秋晴れのなか花園中央公園でピクニック!  
(まーこ)



### ▲ 花園中央公園での夕陽

子どもたちと一緒に見た夕陽はキレイでした  
(モケケノママ)



### ▲ お友だちとクリスマス

サンタさん、今年も来てくれるかな~?  
(ひーちゃん)



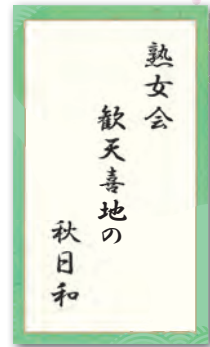
### ▲ ロボホンがトライくんのまねっこ、トライホン!

憧れのトライくんに近づくために、まねっこしてみました  
(たっきー)



### ▲ 東大阪市防災学習センターへ!

東大阪市防災学習センターで防災の勉強をしてきました!  
(ゴリラ家族)



### ▲ 俳句

10月に5年ぶりに熟女3人楽しい食事に出かけた時の一句です  
(昌子)

## 広報紙の記事中のID検索方法

下図のように市政だよりの記事中にIDを掲載します。市ウェブサイトの検索ボタンにIDを入力すると、関連するページを見ることができます。



水さき案内25号を発行

こちらのIDを検索枠に入力

上下水道局の広報紙「水さき案内」25号を発行しました。今回の掲載内容は次のとおりです。▷水

市政だよりが配布されない、市政だよりの配布を停止または再開してほしいなどのお問合せはこちら

### 配布事業者 NTTタウンページコールセンター

# ☎ 0120 (586) 986

月曜日～金曜日9時～17時  
(祝休日、年末年始(12月29日(金)～来年1月3日(水))を除く)

# HIGASHI-HOSAIKA

〒577-8521 東大阪市荒本北一丁目1番1号  
06(4309)3000、FAX06(4309)3822  
発行：東大阪市市長公室広報広聴室広報課  
発行日：毎月1日



市ウェブサイト



市LINE公式アカウント

市の人口と世帯(令和5年12月1日現在)  
人口：48万5974人  
世帯：23万7970世帯