

# 都市計画道路事業進捗状況図

令和5年3月24日 時点

東大阪市

注) 整備状況が「未完」の路線のみ、詳細図を掲載しています。

	町丁目名	図面番号
あ	旭町	(17)
	足代1丁目	(20),(21)
	足代2,3丁目	(21)
	足代北1丁目	(13)
	足代北2丁目	(13),(14)
	足代新町	(13),(14)
	足代南1,2丁目	(21)
	荒川1~3丁目	(15),(16)
	荒本1,2丁目	(8)
	荒本北1~3丁目	(8),(9) (15),(16)
	荒本新町	(15)
	荒本西1~3丁目	(8),(15)
	荒本西4丁目	(24),(30)
	池島町1丁目	(24)
い	池島町2,3丁目	(24),(30)
	池島町4丁目	(30)
	池島町5~6丁目	(24),(30)
	池島町7丁目	(24)
	池島町8丁目	(4),(5)
	池之端町	(18)
	出雲井町	(17)
	出雲井本町	(1),(2)
	稲田上町1丁目	(2)
	稲田上町2丁目	(8)
	稲田新町1丁目	(2),(8)
	稲田新町2,3丁目	(7)
	稲田本町1~3丁目	(2)
	稲田三島町	(16),(23)
稲葉1~4丁目	(9),(10)	
今米1,2丁目	(16),(23)	
岩田町1丁目	(23)	
岩田町2,3丁目	(16)	
岩田町4,5丁目	(15),(16)	
岩田町6丁目	(22),(23)	
う	瓜生堂1,2丁目	(22)
	瓜生堂3丁目	(21)
	永和1~3丁目	(27),(28)
	近江堂1,2丁目	(28)
	近江堂3丁目	(27),(32)
	大蓮北1丁目	(27)
	大蓮北2~4丁目	(27),(28),(33)
	大蓮東1丁目	(27),(32),(33)
	大蓮東2丁目	(33)
	大蓮東3丁目	(32),(33)
	大蓮東4丁目	(32)
	大蓮東5丁目	(27)
	大蓮南1~5丁目	(27)
	柏田西1~3丁目	(27)
柏田東町	(27),(28)	
柏田本町	(28)	
金岡1丁目	(28),(33)	
金岡2丁目	(33)	
金岡3丁目	(28)	
金岡4丁目	(28)	
金物町	(3)	
加納1,2丁目	(3),(4)	
加納3丁目	(4)	
加納4~6丁目	(3)	
加納7,8丁目	(11)	
上石切町1,2丁目	(21)	
上小阪1丁目	(22)	
上小阪2~4丁目	(24),(25)	
上四條町	(3),(9)	
上六万寺町	(3),(4) (9),(10)	
川田1,2丁目	(4),(10)	
川田3丁目	(17),(24)	

	町丁目名	図面番号
き	川田4丁目	(10)
	河内町	(7)
	川中	(24)
	川俣1~3丁目	(21)
	川俣本町	(20),(21)
	神田町	(21)
	岸田堂北町	(27)
	岸田堂西1,2丁目	(10),(11)
	岸田堂南町	(2)
	衣摺1~6丁目	(17),(18) (24),(25)
	北石切町	(17)
	北鴻池町	(5),(11)
	客坊町	(4),(5) (10),(11)
	喜里川町	(4)
く	日下町1丁目	(5)
	日下町2丁目	(4)
	日下町3~6丁目	(5)
	日下町7,8丁目	(7),(8)
	日下町9丁目	(27)
	楠根1~3丁目	(2),(3)
	源氏ヶ丘	(2)
	鴻池町1,2丁目	(2),(3)
	鴻池徳庵町	(2)
	鴻池本町	(14),(15)
	鴻池元町	(15)
	小阪1丁目	(21)
	小阪2,3丁目	(17),(18)
	小阪本町1,2丁目	(21)
五条町	(21)	
寿町1~3丁目	(9)	
古箕輪1丁目	(21),(27)	
小若江1丁目	(22),(28)	
小若江2,3丁目	(22),(27)	
小若江4丁目	(17),(24)	
け	桜町	(21)
	三ノ瀬1~3丁目	(14)
	新喜多1,2丁目	(24)
	四条町	(8)
	七軒家	(27)
	渋川町1~4丁目	(9),(16)
	島之内1,2丁目	(21),(22)
	下小阪1丁目	(22)
	下小阪2~5丁目	(24)
	下六万寺町1~3丁目	(21)
	俊徳町1~5丁目	(17),(24)
	昭和町	(24)
	新池島町1~4丁目	(22),(28)
	新上小阪	(15)
新家1~3丁目	(3),(9)	
新家中町	(9)	
新家西町	(2),(8)	
新家東町	(3),(9)	
新鴻池町	(8)	
新庄1丁目	(9)	
新庄2丁目	(3),(9)	
新庄3丁目	(8)	
新庄4丁目	(9)	
新庄西	(8),(9)	
新庄東	(17)	
新庄南	(24)	
新町	(9)	
末広町	(9)	
角田1~3丁目	(5)	
善根寺町1丁目	(4)	
善根寺町2~5丁目	(5)	
善根寺町6丁目	(21)	
太平寺1,2丁目	(21)	

	町丁目名	図面番号
ち	高井田	(7),(14)
	高井田中1~5丁目	(14)
	高井田西1~4丁目	(7),(14)
	高井田西5丁目	(7)
	高井田西6丁目	(14)
	高井田本通1~4丁目	(7),(14)
	高井田本通5,6丁目	(7)
	高井田本通7丁目	(14)
	高井田元町1,2丁目	(17)
	鷹殿町	(17),(18)
	宝町	(17),(18)
	立花町	(23)
	玉串町西1~3丁目	(23),(29)
	玉串町東1~3丁目	(14)
玉串元町1丁目	(14)	
玉串元町2丁目	(21)	
て	長栄寺	(1),(2)
	長堂1~3丁目	(28)
	寺前町1,2丁目	(17),(18)
	徳庵本町	(17)
	友井1~5丁目	(10)
	豊浦町	(10),(11)
	鳥居町	(10)
	中石切町1丁目	(10),(11)
	中石切町2丁目	(10)
	中石切町3~7丁目	(2)
	中鴻池町1,2丁目	(2),(3)
	中鴻池町3丁目	(22)
	中小阪1~5丁目	(9)
	中新開1,2丁目	(21)
長瀬町1丁目	(27)	
長瀬町2丁目	(21),(27)	
長瀬町3丁目	(15)	
長田1~3丁目	(8)	
長田中1~5丁目	(8),(15)	
長田西1丁目	(8)	
長田西2~6丁目	(8),(15)	
長田東1丁目	(8)	
長田東2~5丁目	(9)	
中野1,2丁目	(9),(16)	
中野南	(17)	
南荘町	(10)	
に	西石切町1~7丁目	(15),(16)
	西岩田1丁目	(21)
	西上小阪	(2)
	西鴻池町1~4丁目	(7)
	西堤1,2丁目	(14)
	西堤学園町1~3丁目	(7),(14)
	西堤楠町1~3丁目	(14)
	西堤西	(11),(18)
	西堤本通西1~3丁目	(4)
	西堤本通東1~3丁目	(17)
	額田町	(23)
	布市町1~4丁目	(23)
	箱殿町	(10),(11)
	花園西町1,2丁目	(11)
花園東町1~3丁目	(22)	
花園本町1,2丁目	(22)	
東石切町1丁目	(3)	
東石切町2~6丁目	(22)	
東上小阪	(3)	
東鴻池町1,2丁目	(3),(9)	
東鴻池町3丁目	(3)	
東鴻池町4,5丁目	(18)	
東豊浦町	(10),(11)	
東山町	(16)	
菱江1,2丁目	(9),(16)	
菱江3丁目	(16)	

	町丁目名	図面番号
ふ	菱江4~6丁目	(16)
	菱屋西1丁目	(21),(27)
	菱屋西2~4丁目	(21)
	菱屋西5,6丁目	(14)
	菱屋東1~3丁目	(16)
	瓢箪山町	(24)
	藤戸新田1,2丁目	(15)
	宝持1~4丁目	(22)
	本庄1,2丁目	(9)
	本庄中1,2丁目	(8),(9)
	本庄西1~3丁目	(8)
	本庄東	(9)
	本町	(17),(24)
	ま	松原1,2丁目
松原南1,2丁目		(15)
御厨1~6丁目		(14),(15)
御厨栄町1,2丁目		(15)
御厨栄町3,4丁目		(15)
御厨中1,2丁目		(2),(8)
御厨西ノ町1,2丁目		(10),(17)
御厨東1,2丁目		(10)
御厨南1~3丁目		(4),(10)
三島1~3丁目		(28)
水走1,2丁目		(2)
水走3,4丁目		(2),(3)
水走5丁目		(24)
南上小阪		(9)
南鴻池町1丁目	(24)	
南鴻池町2丁目	(9)	
南四條町	(24)	
箕輪1~3丁目	(24)	
御幸町	(4)	
元町1,2丁目	(7)	
森河内西1,2丁目	(11),(18)	
森河内東1,2丁目	(10),(17)	
や	山手町	(30),(31)
	弥生町	(30)
	横小路町1丁目	(21)
	横小路町2~6丁目	(9)
	横沼町1~3丁目	(8),(9)
	横枕	(9),(16)
	横枕西	(16),(23)
	横枕南	(16)
	吉田1丁目	(16),(23)
	吉田2~4丁目	(16)
	吉田5丁目	(16),(23)
	吉田6丁目	(16),(17),(23)
	吉田7~9丁目	(17),(24)
	吉田下島	(16)
吉田本町1,2丁目	(16)	
吉田本町3丁目	(9),(16)	
吉原1,2丁目	(9)	
吉松1,2丁目	(27)	
ろ	六万寺町1丁目	(24),(25)
	六万寺町2,3丁目	(24)
	若江北町1~3丁目	(22)
	若江西新町1~5丁目	(23)
	若江東町1~6丁目	(23)
	若江本町1丁目	(22),(23)
	若江本町2丁目	(23)
	若江本町3丁目	(22),(23)
	若江本町4丁目	(23)
	若江南町1丁目	(22),(23)
	若江南町2丁目	(22)
	若江南町3丁目	(22),(23)
	若江南町4丁目	(22)
	若江南町5丁目	(22)
若草町	(24)	

す  
せ  
た

ぬ  
は  
ひ







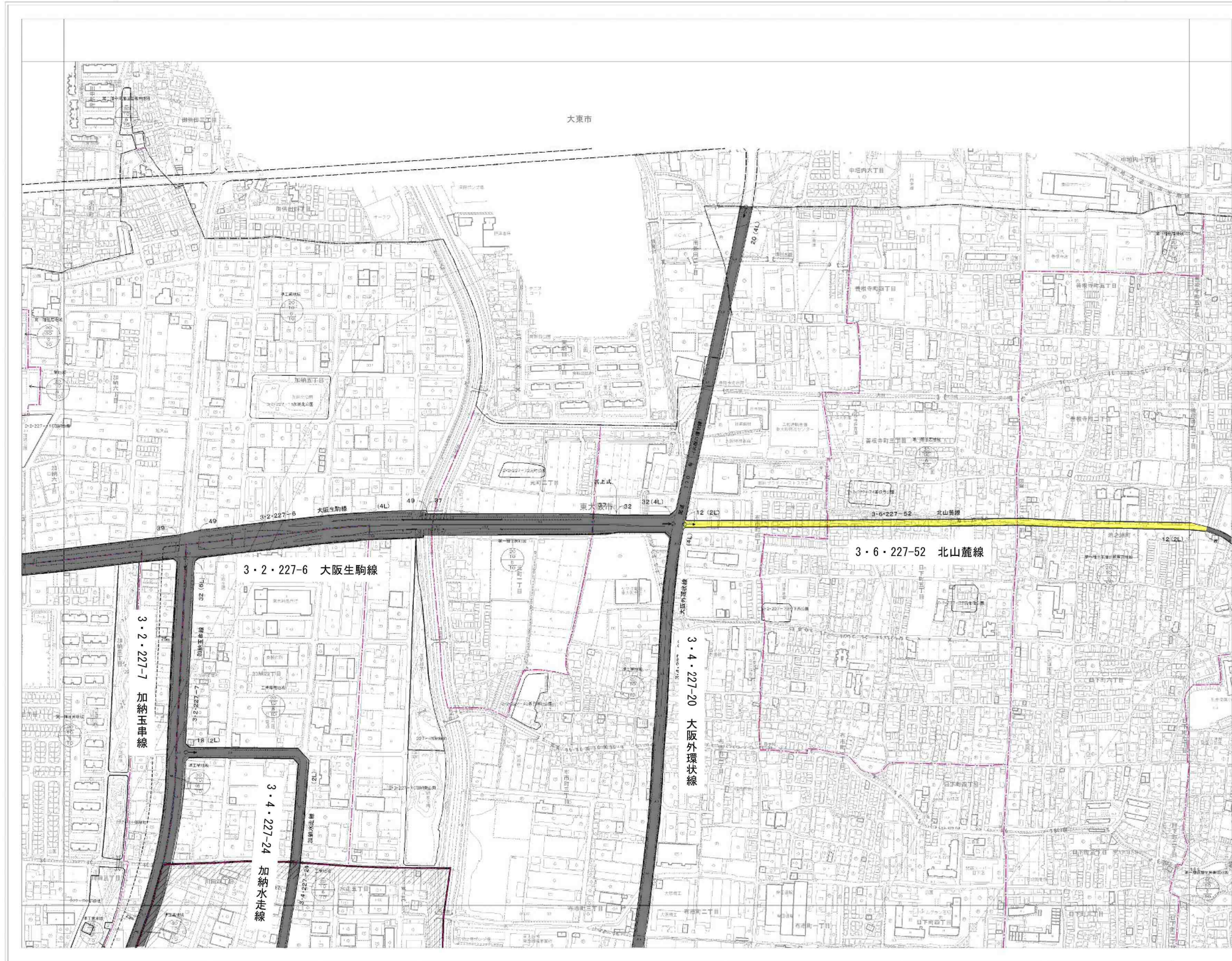
1:5,000

# 都市計画道路進捗状況図 (東大阪市)

H616(4)

H616(4)

H615(3)	H616(4)	H713(5)
H611(9)	H612(10)	H709(11)



H616(4)

1:5,000



進捗率は平成14年国土交通省の調査によるものである。  
 道路の進捗率は、道路の延長に占める完成道路の割合を示す。  
 進捗率は、道路の延長に占める完成道路の割合を示す。  
 進捗率は、道路の延長に占める完成道路の割合を示す。

凡例

都市計画事業未着手

整備済

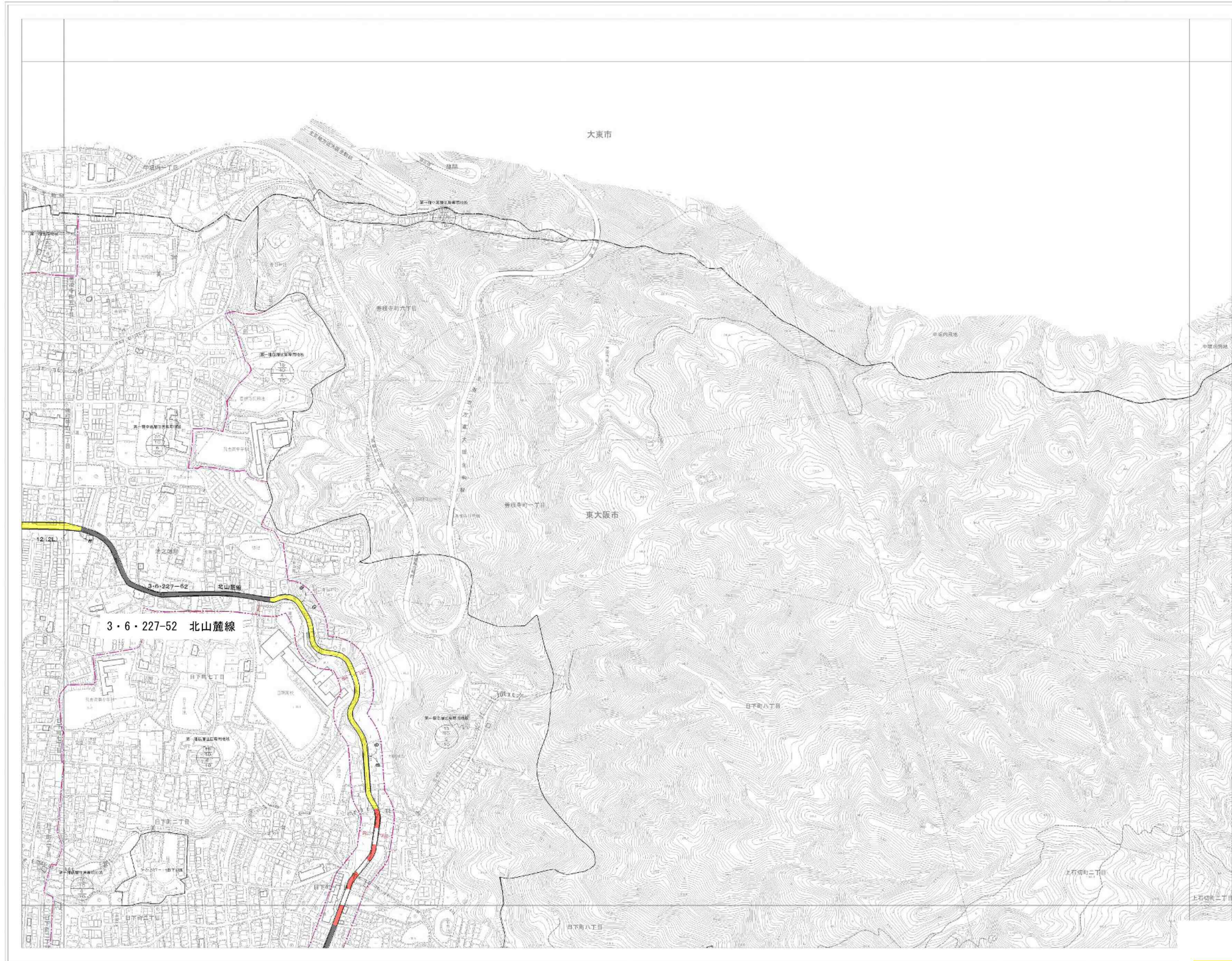
1:5,000

# 都市計画道路進捗状況図 (東大阪市)

H713(5)

H713(5)

H616(4)	H713(5)	H714(6)
H612(10)	H709(11)	H710(12)



H713(5)

1:5,000



道路系は平成14年国土交通省告示の認定  
 した都市計画道路系  
 道路系番号は、道路  
 番号の筆頭数字の平均値(「Y」)  
 1桁の数字と「-」  
 道路幅員は標準幅員(標準幅員2000)に対応  
 している。

この測量成果は、建設省国土情報課長の承認及び結果を得て関係所管の測量標及び測量成果を  
 提供して得たものである。  
 この測量成果は、国土情報課長の承認を経て関係所管の測量標を使用して得たものである。  
 1:5,000縮尺の地形図(「Y」)と併せて公表する。平成14年11月現在のものである。  
 大府管内の地形図については平成12年11月現在のデータ(縮尺番号11 縮尺1:5,000)  
 を使用している。

凡例

- : 都市計画事業未着手
- : 整備済
- : 整備事業中

1:5,000

# 都市計画道路進捗状況図 (東大阪市)

H609(7)

H609(7)

	H613(1)	H614(2)
	H609(7)	H610(8)
H508(13)	H605(14)	H606(15)



H609(7)

1:5,000

本図は平成14年国土交通省告示の認定  
 道路の進捗状況を示すものである。  
 認定の基準は国土交通省の告示による。  
 認定の道路は国土交通省の告示による。  
 認定の道路は国土交通省の告示による。

凡例

- : 都市計画事業未着手
- : 整備済





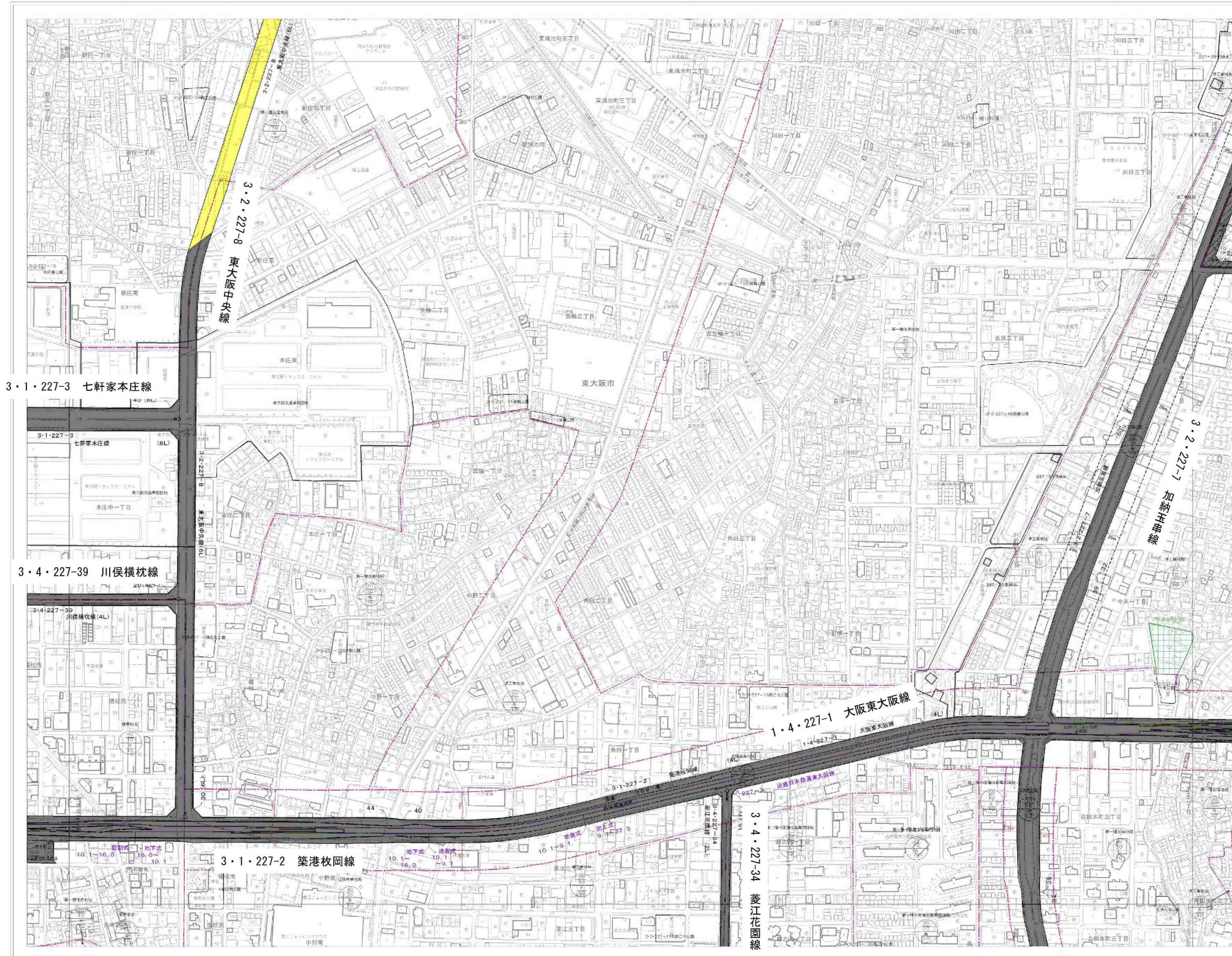
1:5,000

# 都市計画道路進捗状況図 (東大阪市)

H611(9)

H611(9)

H614(2)	H615(3)	H616(4)
H610(8)	H611(9)	H612(10)
H606(15)	H607(16)	H608(17)



H611(9)

1:5,000



本図は平成14年国土交通省告示の認定  
 図面に基づき作成されたものであり、  
 図面の記載事項と実際の状況とが異なる  
 場合があります。また、図面の記載事項  
 と実際の状況とが異なる場合があります。  
 本図は平成14年国土交通省告示の認定  
 図面に基づき作成されたものであり、  
 図面の記載事項と実際の状況とが異なる  
 場合があります。また、図面の記載事項  
 と実際の状況とが異なる場合があります。

凡例

- : 都市計画事業未着手
- : 整備済

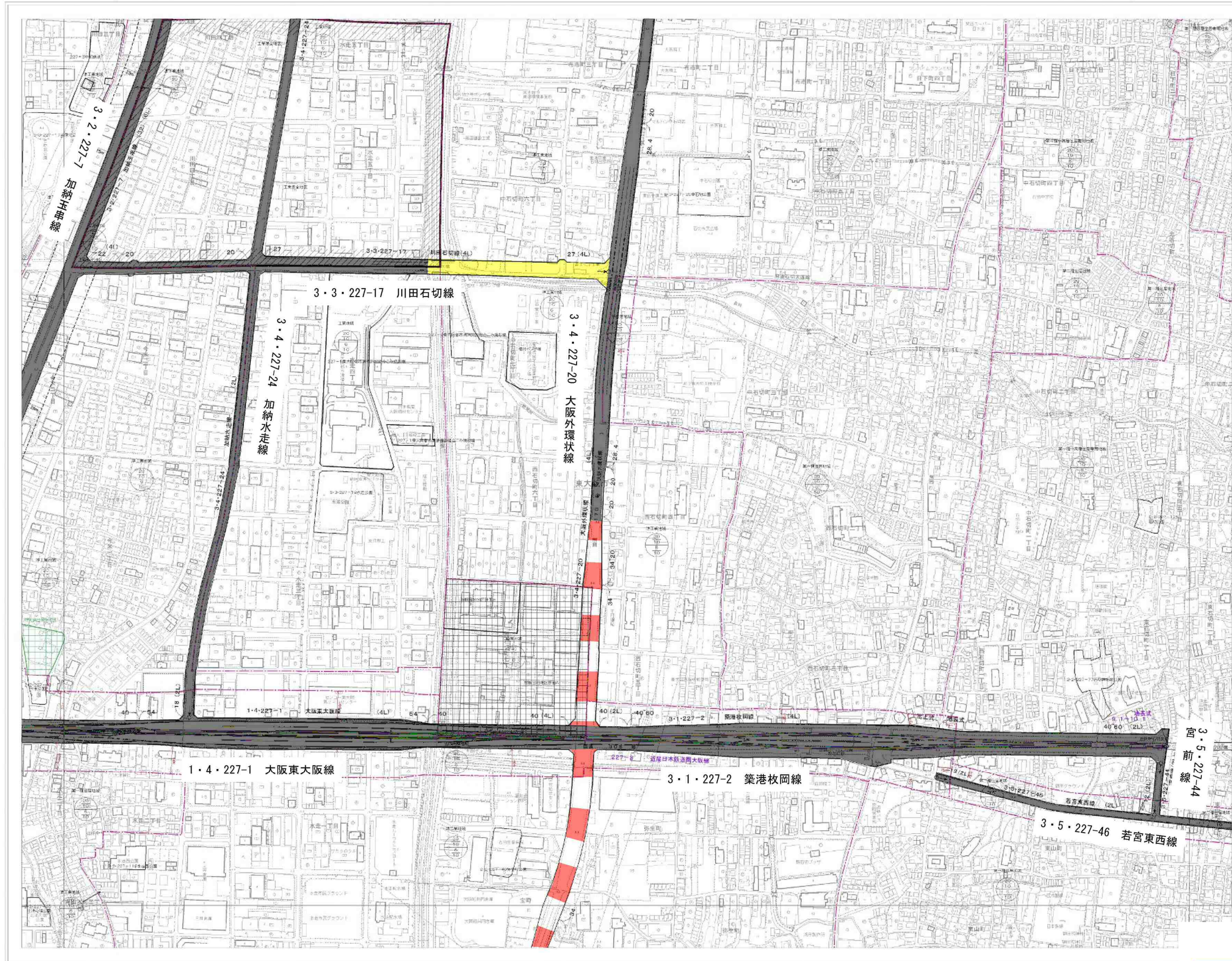
1:5,000

# 都市計画道路進捗状況図 (東大阪市)

H612(10)

H612(10)

H615(3)	H616(4)	H713(5)
H611(9)	H612(10)	H709(11)
H607(16)	H608(17)	H705(18)



H612(10)

1:5,000



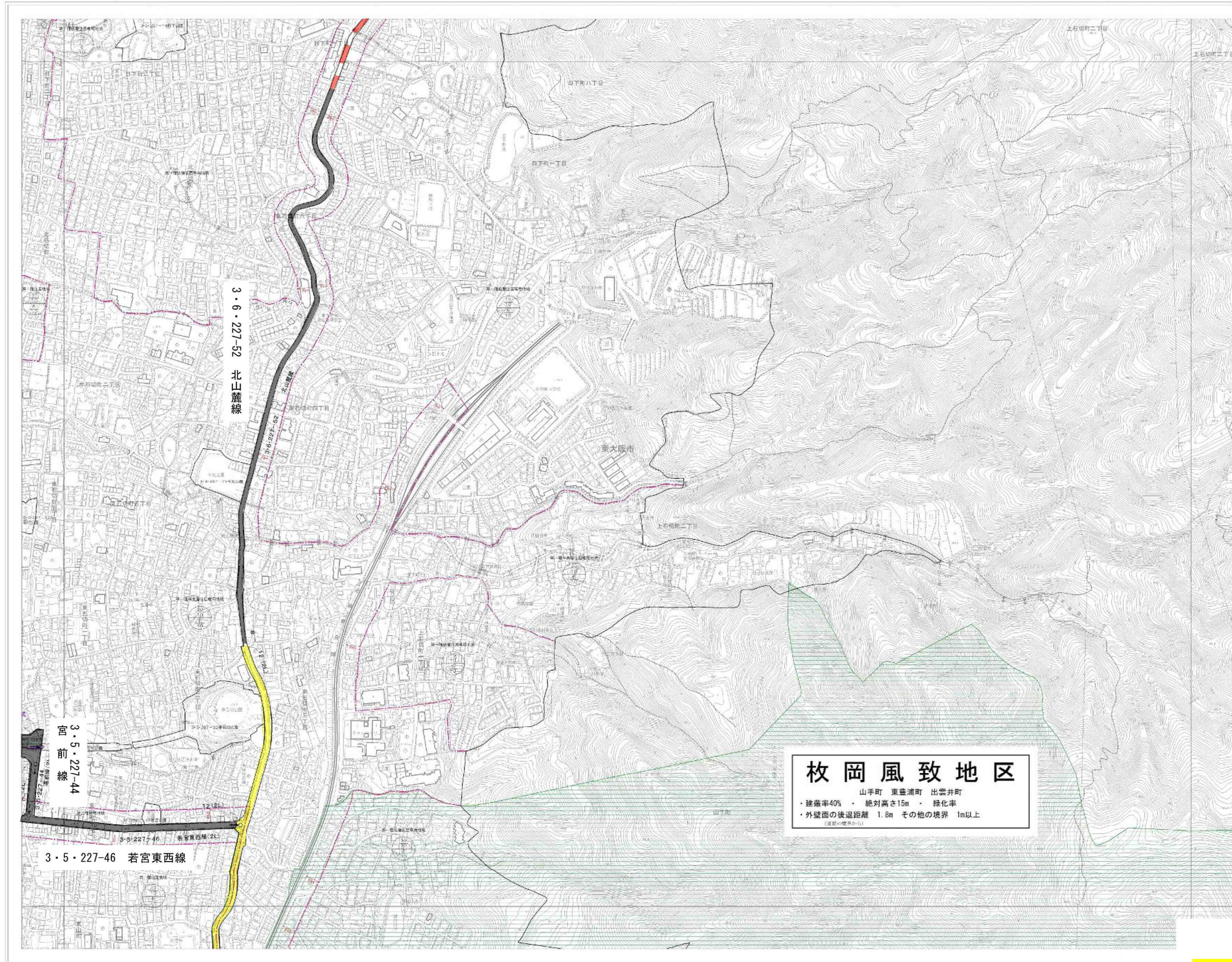
道路系は平成14年国土交通省告示の認定  
 上の都市計画道路  
 道路幅員は平均幅員(ヤ)で  
 表示されている。また、平均幅員は  
 道路幅員(ヤ)と道路幅員(ヤ)の平均値  
 である。

この進捗状況は、建設省国土政策局長の承認及び結果を得て関係自治体の承認及び測量結果を  
 基に作成したものである。  
 1. 建設省告示(平成14年告示第10号)に基づき、平均幅員が20m以上の道路は、都市計画道路として  
 認定されている。  
 2. 建設省告示(平成14年告示第10号)に基づき、平均幅員が10m以上の道路は、都市計画道路として  
 認定されている。  
 3. 建設省告示(平成14年告示第10号)に基づき、平均幅員が5m以上の道路は、都市計画道路として  
 認定されている。

凡例

- : 都市計画事業未着手
- : 整備済
- : 整備事業中

H616(4)	H713(5)	H714(6)
H612(10)	H709(11)	H710(12)
H608(17)	H705(18)	H706(19)



本図は平成14年国土交通省告示第14号「都市計画道路」に基づき、建設省国土院の委託に基づき作成されたものである。この図は、建設省国土院の委託に基づき作成されたものである。この図は、建設省国土院の委託に基づき作成されたものである。この図は、建設省国土院の委託に基づき作成されたものである。

### 凡例

- : 都市計画事業未着手
- : 整備済
- : 整備事業中

1:5,000

# 都市計画道路進捗状況図（東大阪市）

H508(13)

H508(13)

		H609(7)
H508(13)	H605(14)	
H504(20)	H601(21)	



H508(13)

1:5,000



道路法は平成14年国土交通省告示第14号の告示に基づき、建設省国土院の委託及び結果を得て実施調査の測量結果を  
 採用して作成したものである。  
 道路法は平成14年国土交通省告示第14号の告示に基づき、建設省国土院の委託及び結果を得て実施調査の測量結果を  
 採用して作成したものである。  
 この測量結果は、国土院の委託に基づき、建設省国土院の委託及び結果を得て実施調査の測量結果を  
 採用して作成したものである。  
 1:5,000の縮尺で、平成14年11月現在のデータ（測量番号11 縮尺1:5,000）  
 を採用している。

凡例

： 整備済

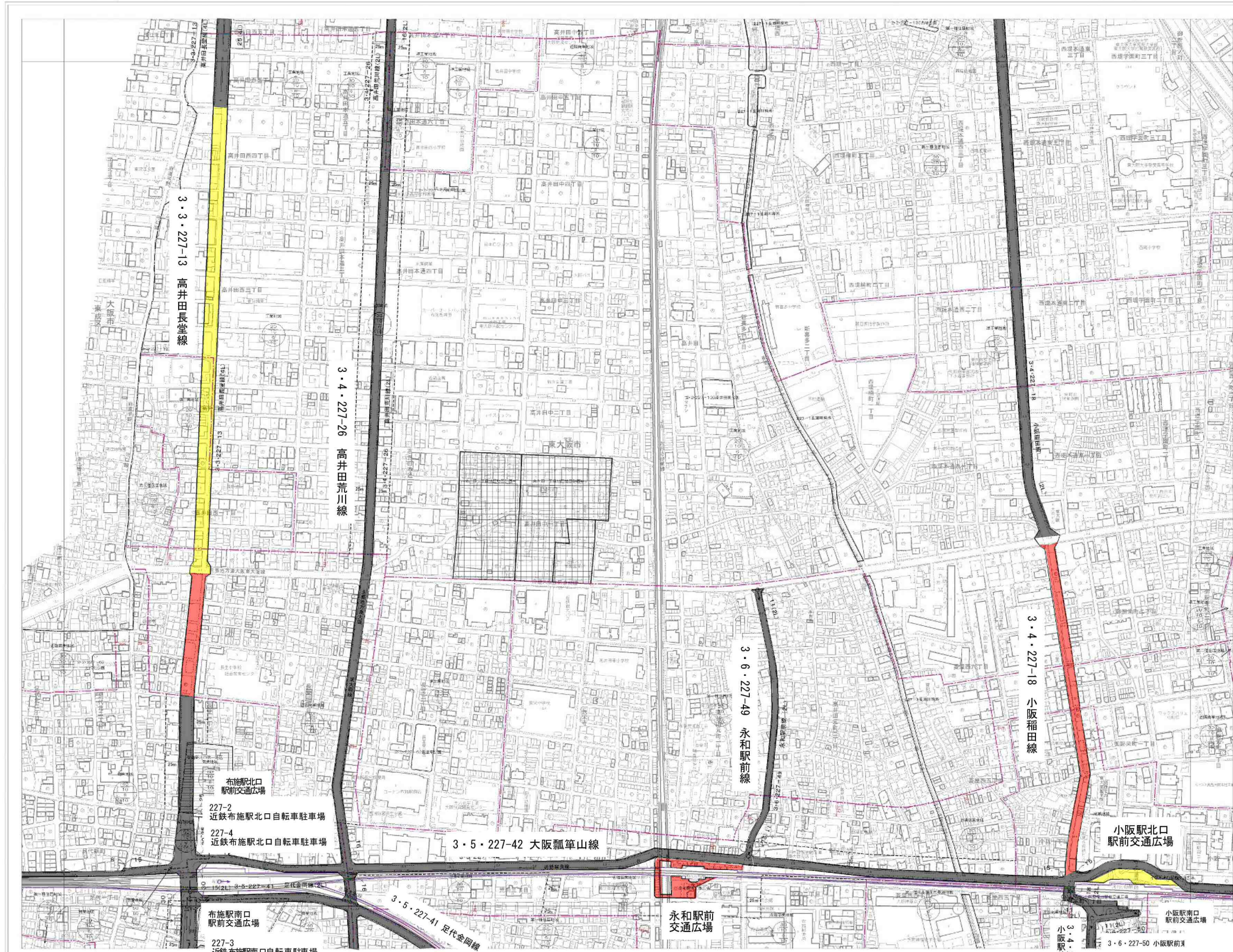
1:5,000

# 都市計画道路進捗状況図 (東大阪市)

H605(14)

H605(14)

	H609(7)	H610(8)
H508(13)	H605(14)	H606(15)
H504(20)	H601(21)	H602(22)



H605(14)

1:5,000

この調査は平成14年度国土交通省の指定  
 調査事業として実施されたものである。  
 調査の標準は国土交通省の定める「都市計  
 画道路の調査と設計」(国土交通省告示第11  
 号)に基づき実施されている。

凡例

- : 都市計画事業未着手
- : 都市計画事業中
- : 整備済







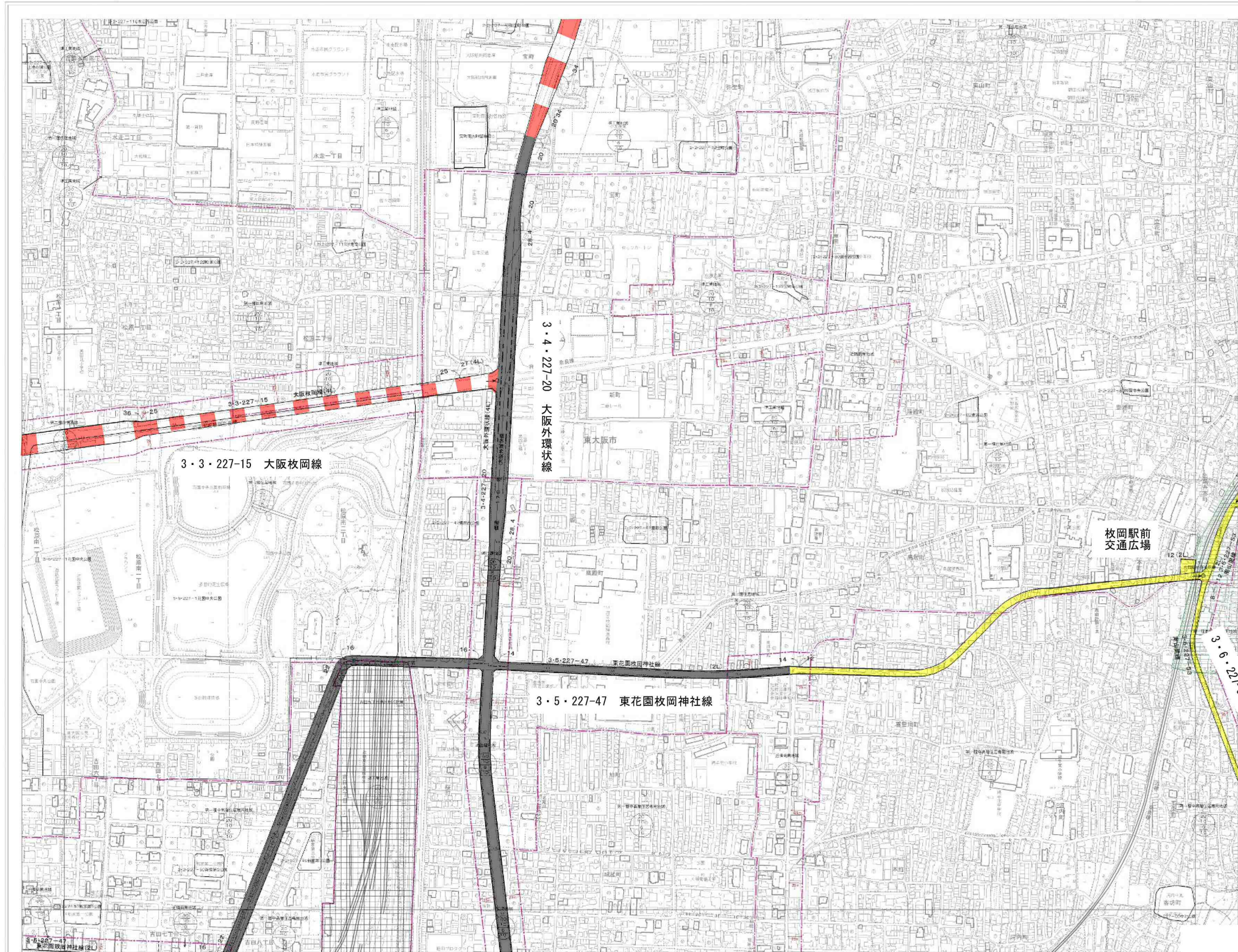
1:5,000

# 都市計画道路進捗状況図 (東大阪市)

H608(17)

H608(17)

H611(9)	H612(10)	H709(11)
H607(16)	H608(17)	H705(18)
H603(23)	H604(24)	H701(25)



H608(17)

1:5,000



本図は平成14年国土交通省告示の認定  
 道路進捗状況図に基づき、建設省国土  
 院の調査結果を基に作成されたもので  
 あり、実際の進捗状況と異なる場合  
 がある。また、この図は、国土交通省  
 の調査結果に基づき作成されたもので  
 あり、実際の進捗状況と異なる場合  
 がある。

凡例

- : 都市計画事業未着手
- : 整備済
- : 整備事業中

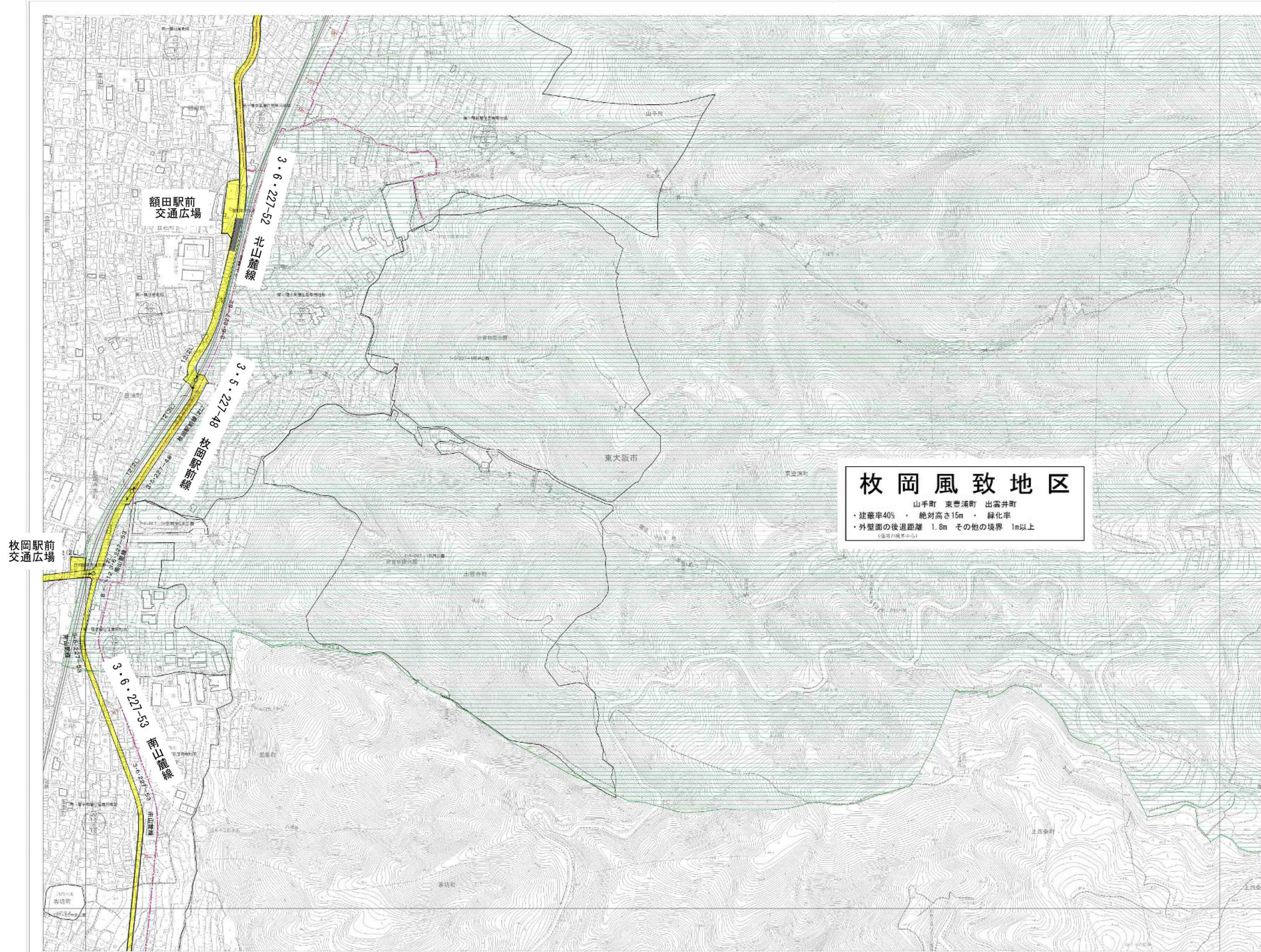
1:5,000

# 都市計画道路進捗状況図（東大阪市）

H705(18)

H705(18)

H612(10)	H709(11)	H710(12)
H608(17)	H705(18)	H706(19)
H604(24)	H701(25)	H702(26)



**枚岡風致地区**  
 山手町 東豊浦町 出雲井町  
 ・建蔽率40% ・絶対高さ15m ・緑化率  
 ・外壁面の後退距離 1.8m その他の境界 1m以上  
 (道路の境界から)

H705(18)

1:5,000



この測量図は、平成14年国土交通省告示の精定測量図に基づき、建設省国土院の承認及び結果を得て測量所長の署名捺印及び測量成果を公表したものである。  
 投影法は、日本投影法、中央緯度線は、35°30'N、中央経度線は、139°30'E、平均海面（T.P.）を基準とする。  
 測量の精度は、±0.05m以内とする。  
 測量は、測量法第20条に規定する測量士（測量士補）によるものである。  
 この測量図は、建設省国土院の承認及び結果を得て測量所長の署名捺印及び測量成果を公表したものである。  
 投影法は、日本投影法、中央緯度線は、35°30'N、中央経度線は、139°30'E、平均海面（T.P.）を基準とする。  
 測量の精度は、±0.05m以内とする。  
 測量は、測量法第20条に規定する測量士（測量士補）によるものである。

凡例

- 都市計画事業未着手
- 整備済

1:5,000

# 都市計画道路進捗状況図（東大阪市）

H504(20)

H504(20)

	H508(13)	H605(14)
	H504(20)	H601(21)
		G613(27)



H504(20)

1:5,000



進捗率は平成14年度国土交通省の調査によるものであり、  
 道路の進捗率は、道路の進捗率（T、P）  
 道路の進捗率は、道路の進捗率（T、P）  
 道路の進捗率は、道路の進捗率（T、P）  
 道路の進捗率は、道路の進捗率（T、P）

凡例

- : 都市計画事業中
- : 整備済

1:5,000

# 都市計画道路進捗状況図 (東大阪市)

高井田長堂線  
3・3・227-13

H601(21)

小阪駅北口  
駅前交通広場

H601(21)

H508(13)	H605(14)	H606(15)
H504(20)	H601(21)	H602(22)
	G613(27)	G614(28)

3・5・227-42 大阪瓢箪山線



3・4・227-27 小阪駅前線

3・6・227-50 小阪駅前東西線

3・2・227-11 布施駅前線

3・3・227-14 青浜川線

3・4・227-26 高井田荒川線

3・2・227-10 足代荒川線

3・5・227-42 大阪瓢箪山線

3・5・227-41 比佐給園線

永和駅前  
交通広場

俊徳道駅前  
交通広場

3・5・227-43 俊徳道駅前線

7・6・227-4 大阪外環状線附属街路東側1号線

3・4・227-35 荒川六万寺線

8・6・227-3 大阪外環状線附属街路西側1号線

8・6・227-2 大阪外環状線附属街路東側2号線

7・6・227-6 大阪外環状線附属街路西側2号線

7・6・227-5 大阪外環状線附属街路東側3号線

3・4・227-21 太平寺上小阪線

3・4・227-25 大阪八尾線

8・6・227-4 大阪外環状線附属街路西側3号線

3・4・227-25 大塚ノ段線

3・5・227-41 比佐給園線

長瀬駅前  
交通広場

凡例

- 都市計画事業未着手
- 都市計画事業中
- 整備済

H601(21)

1:5,000

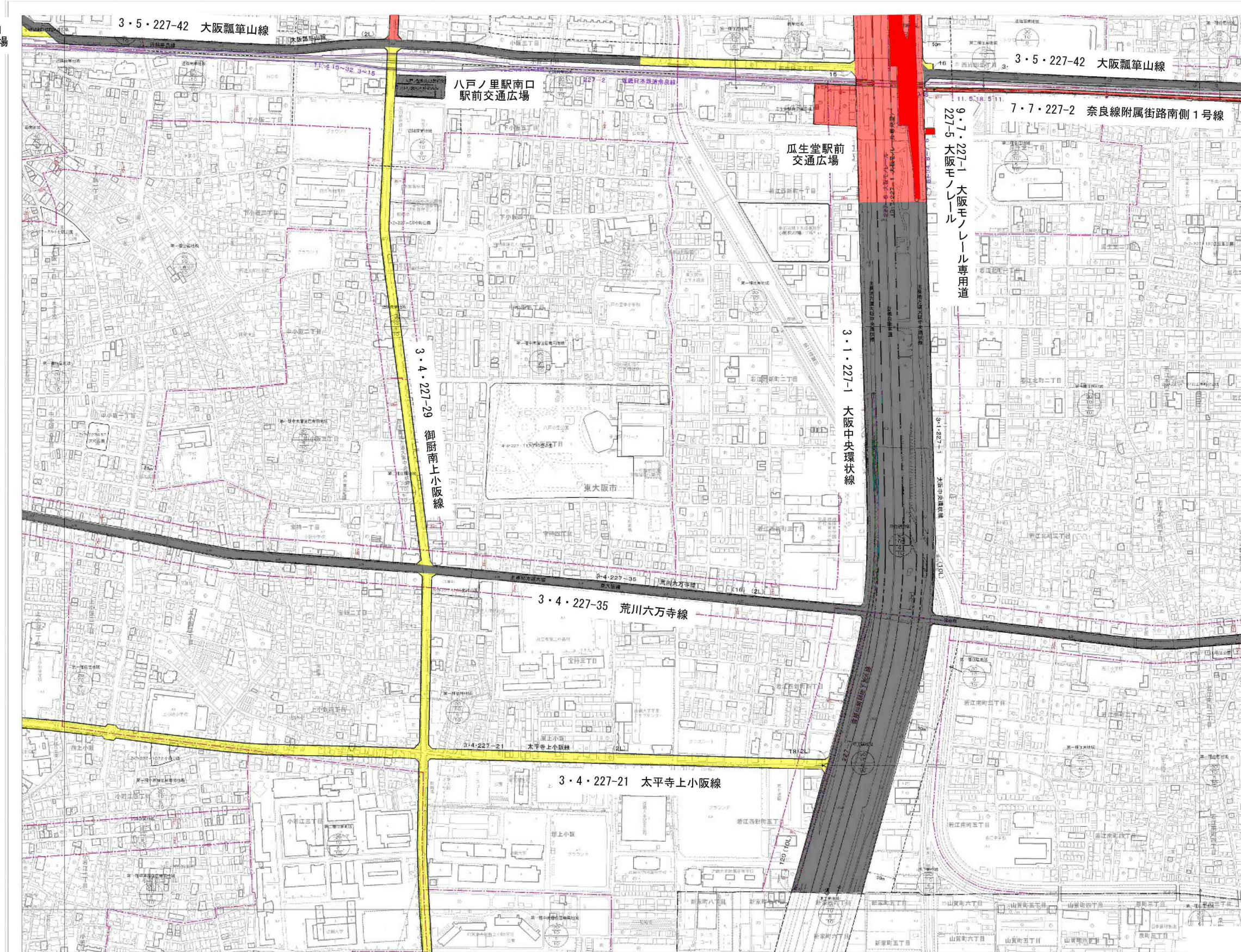
この図面は平成14年国土交通省告示の認定を受けた都市計画道路の進捗状況を示すものである。この図面は、国土交通省の認定を受けた都市計画道路の進捗状況を示すものである。この図面は、国土交通省の認定を受けた都市計画道路の進捗状況を示すものである。

# 都市計画道路進捗状況図 (東大阪市)

1:5,000

H602(22)

小阪駅北口  
駅前交通広場



H602(22)

H605(14)	H606(15)	H607(16)
H601(21)	H602(22)	H603(23)
G613(27)	G614(28)	G615(29)

H602(22)

1:5,000

この図面は平成14年国土交通省告示の指定  
 図面として作成されたものである。  
 この図面は、国土交通省の指定する図面として作成されたものである。  
 国土交通省の指定する図面として作成されたものである。  
 国土交通省の指定する図面として作成されたものである。

凡例

- : 都市計画事業未着手
- : 都市計画事業中
- : 整備済

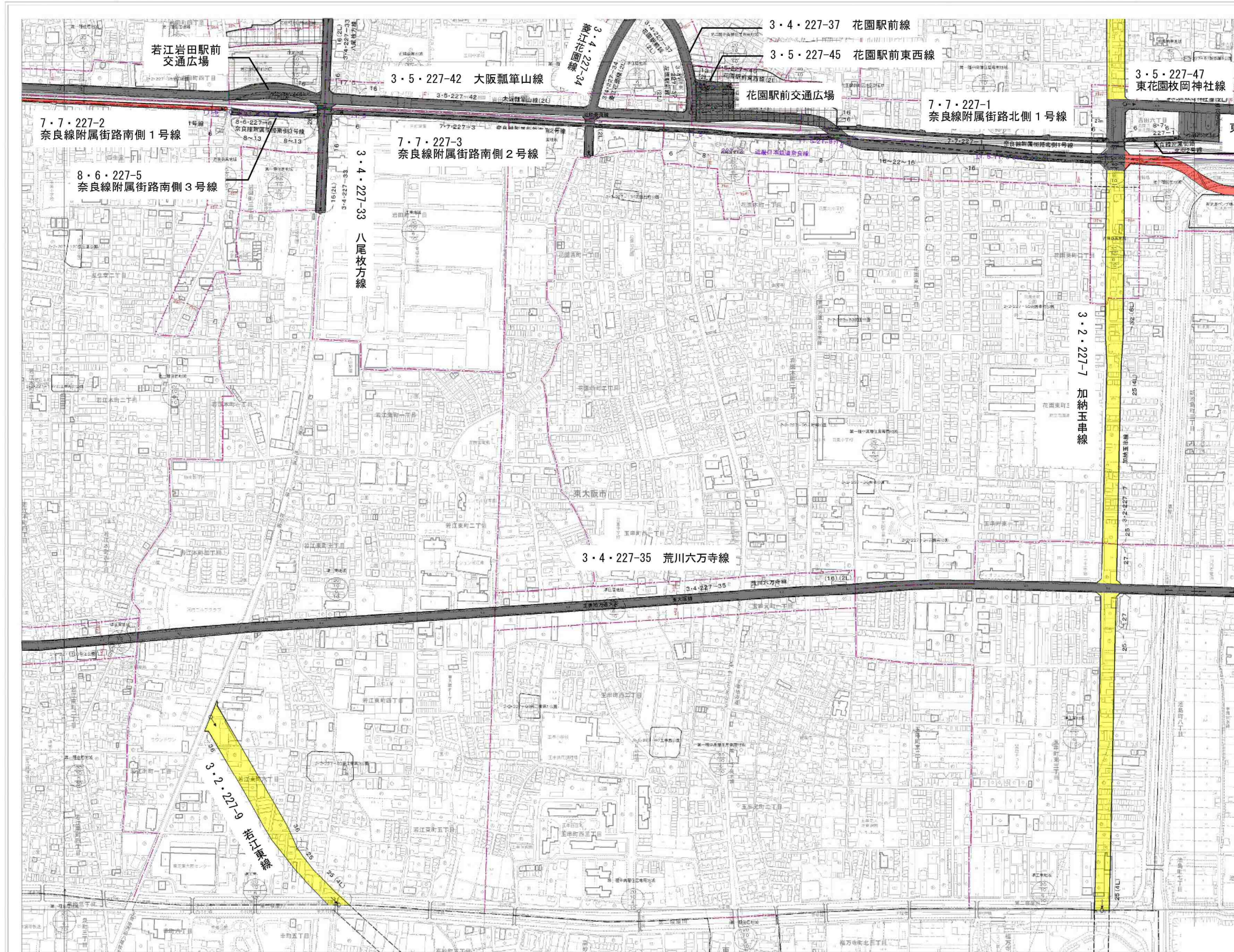
1:5,000

# 都市計画道路進捗状況図 (東大阪市)

H603(23)

H603(23)

H606(15)	H607(16)	H608(17)
H602(22)	H603(23)	H604(24)
G614(28)	G615(29)	G616(30)



8・7・227-1  
奈良線附属街路北側2号線

凡例

H603(23)

1:5,000

この図面は、平成14年国土交通省の指定  
 調査に基づき作成されたものである。  
 図面の縮尺は、1:5,000である。  
 図面の作成は、平成14年11月1日現在のものである。  
 図面の作成は、平成14年11月1日現在のものである。  
 図面の作成は、平成14年11月1日現在のものである。

- : 都市計画事業未着手
- : 都市計画事業中
- : 整備済

1:5,000

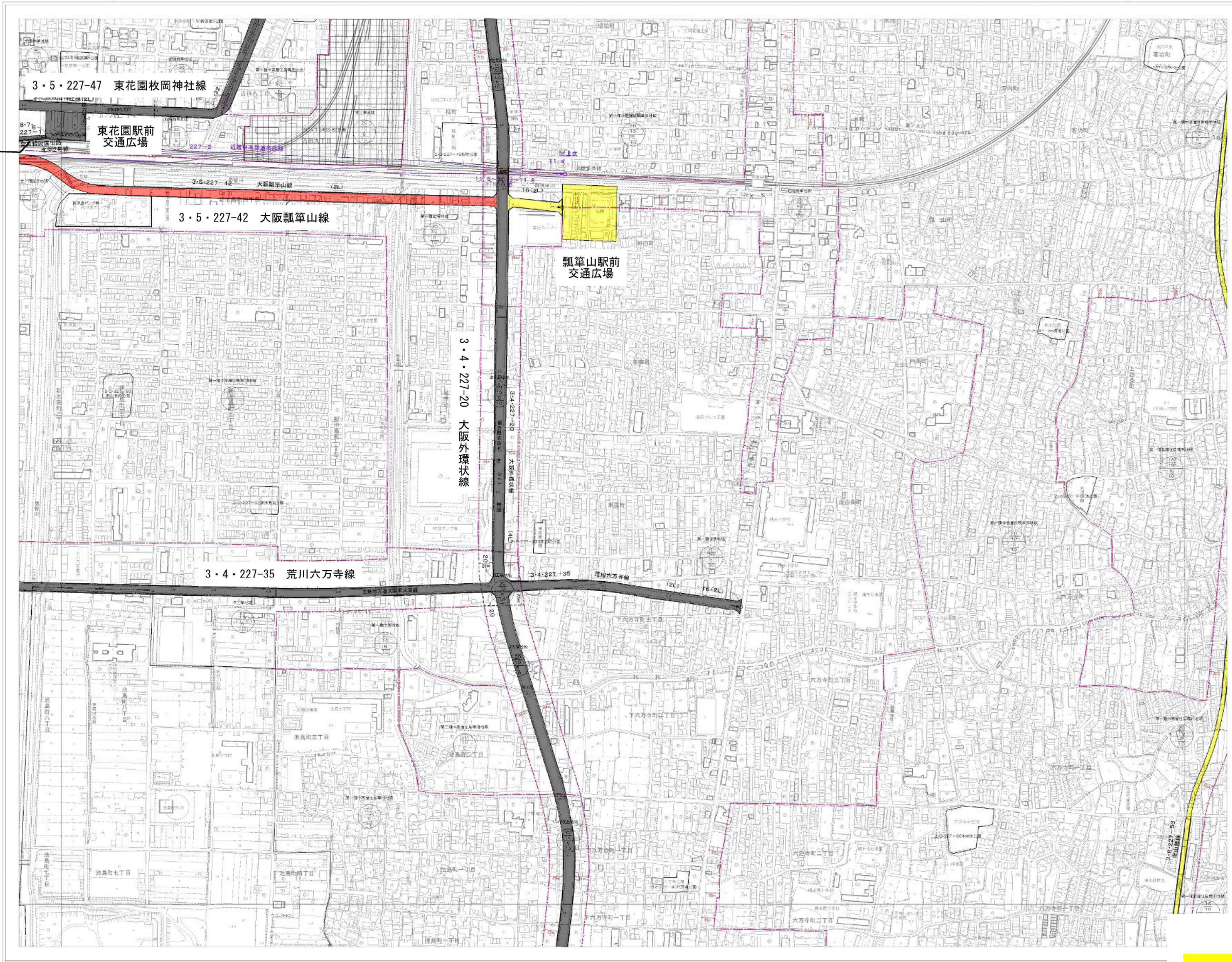
# 都市計画道路進捗状況図（東大阪市）

H604(24)

H604(24)

H607(16)	H608(17)	H705(18)
H603(23)	H604(24)	H701(25)
G615(29)	G616(30)	G713(31)

8・7・227-1  
奈良線附属街路北側2号線



H604(24)

1:5,000



この調査は平成14年度国土交通省の指定調査に準じて実施されたものである。調査結果は、国土交通省の指定調査に準じて実施されたものである。調査結果は、国土交通省の指定調査に準じて実施されたものである。調査結果は、国土交通省の指定調査に準じて実施されたものである。

凡例

- 都市計画事業未着手
- 都市計画事業中
- 整備済

1:5,000

# 都市計画道路進捗状況図（東大阪市）

H701(25)

H701(25)

H608(17)	H705(18)	H706(19)
H604(24)	H701(25)	H702(26)
G616(30)	G713(31)	



H701(25)

1:5,000



本図は平成14年国土交通省告示の認定  
 による測量成果に基づき作成されたものである。  
 測量の精度は、国土院の定める測量精度に  
 準じており、測量成果の平均精度は、  
 平面精度が±1.0cm、高さ精度が±3.0cm、  
 変位精度は、変位精度が±2.0cmに  
 準じている。

この測量成果は、建設省国土院の承認及び結果を得て測量精度の測定結果を  
 検閲して得たものである。  
 本図は、国土院の定める測量精度に準じて作成されたものである。  
 この測量成果は、国土院の定める測量精度に準じて作成されたものである。  
 本図は、国土院の定める測量精度に準じて作成されたものである。  
 本図は、国土院の定める測量精度に準じて作成されたものである。

凡例

都市計画事業未着手



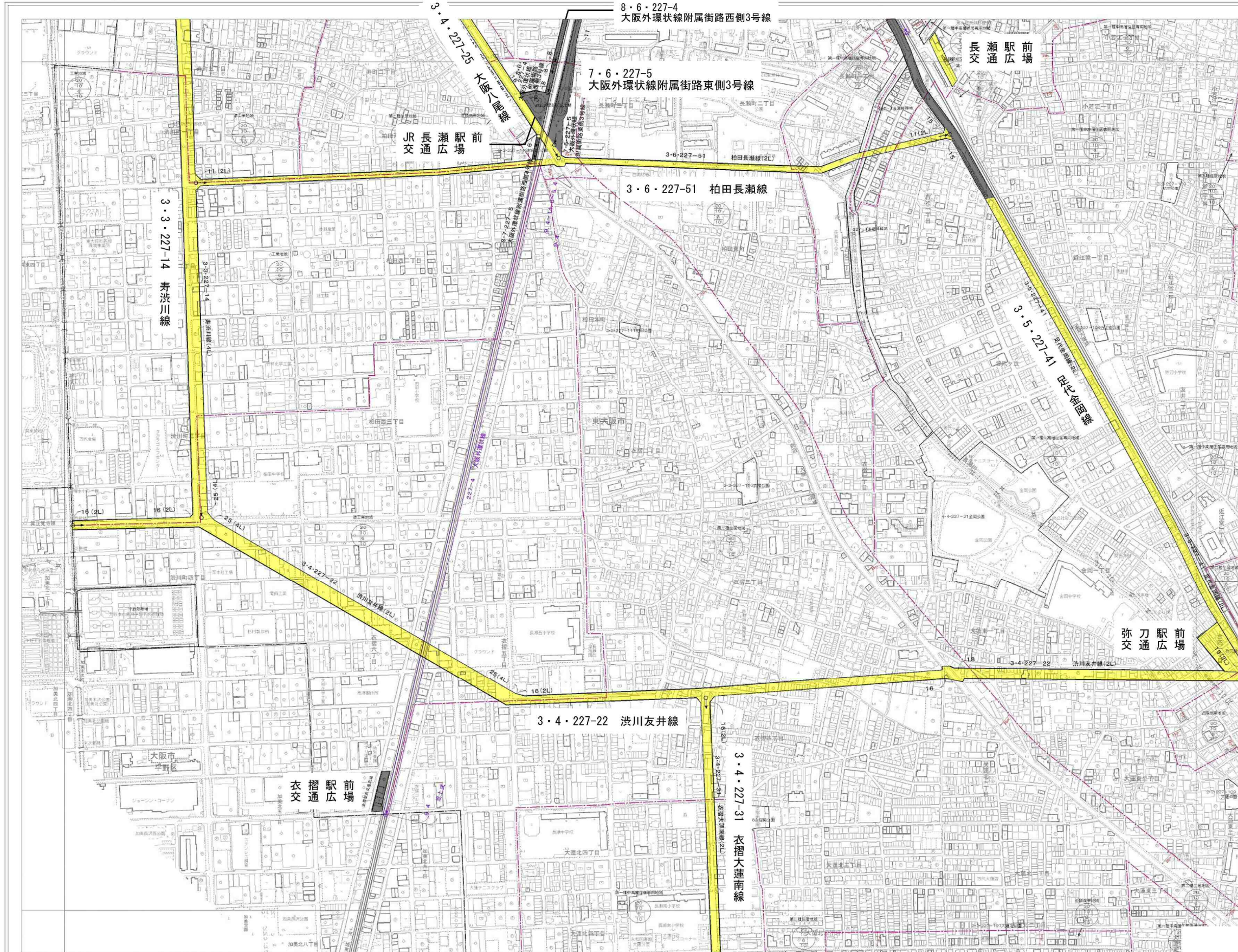
1:5,000

# 都市計画道路進捗状況図 (東大阪市)

G613(27)

G613(27)

H504(20)	H601(21)	H602(22)
	G613(27)	G614(28)
	G609(32)	G610(33)



G613(27)

1:5,000



座標系は平成14年国土交通省告示の規定による国土地院院の承認及び助産を得て同院院の測量結果を  
 採用して得たものである。  
 投影変換方式は、1) 投影変換方式 2) 2号  
 3) 座標変換方式は、国土院院長の承認を得て同院院の測量結果を  
 採用して得たものである。  
 座標変換方式は、1) 投影変換方式 2) 2号 3) 2号 4) 2号 5) 2号  
 大阪市内の標高については平成12年11月作成のDEMデータ(調査番号11 近公第198号)  
 を使用している。

凡例

- : 都市計画事業未着手
- : 都市計画事業中
- : 整備済

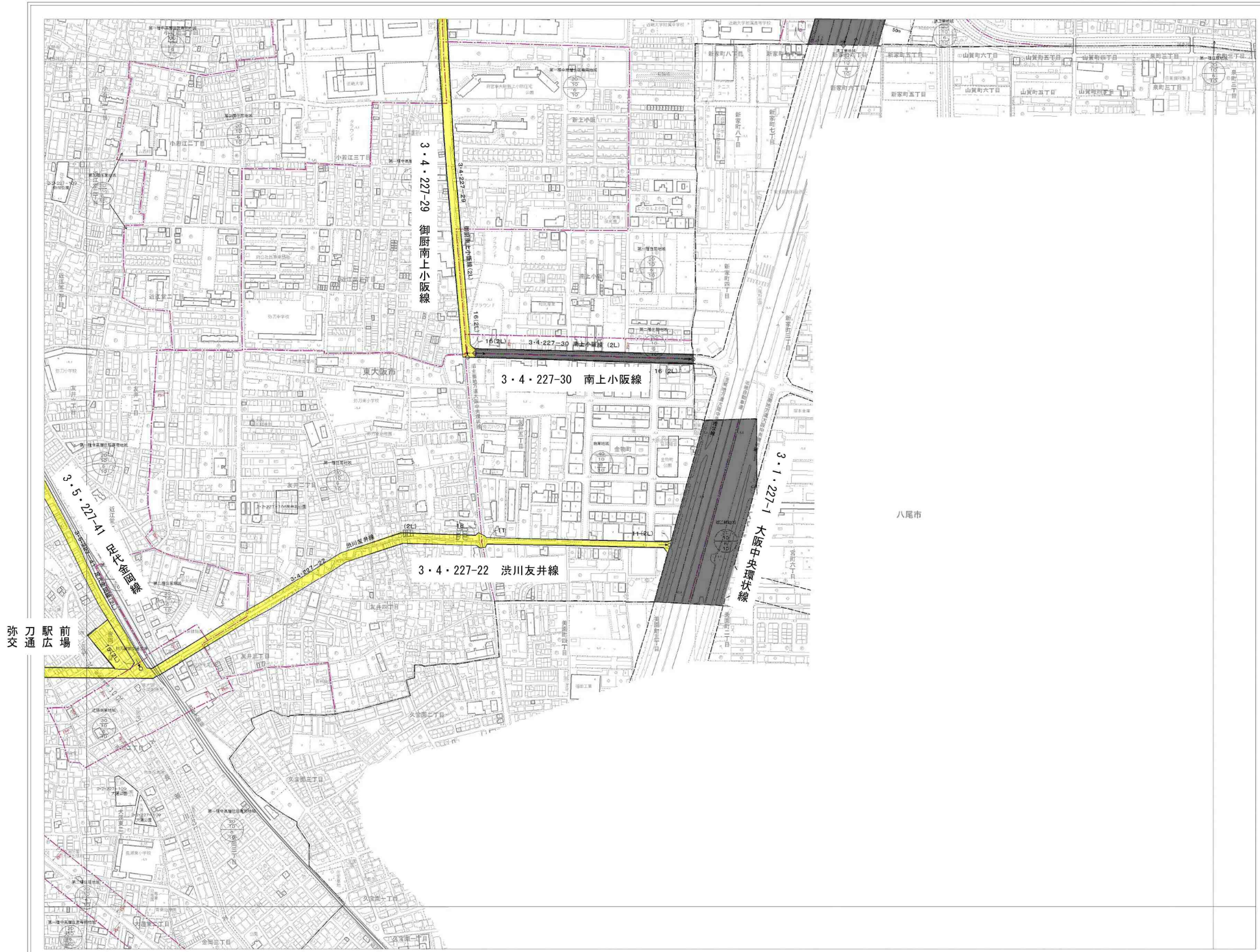
1:5,000

# 都市計画道路進捗状況図（東大阪市）

G614(28)

G614(28)

H601(21)	H602(22)	H603(23)
G613(27)	G614(28)	G615(29)
G609(32)	G610(33)	



G614(28)

1:5,000



座標系は平成14年国土交通省告示の精定  
による準拠座標系  
図影は国土交通省の平均海面（T.P）  
標高の図影は2メートル  
図影は国土地理院（測地成果2000）に対応  
この測量成果は、建設省国土地理院の承認及び助費を得て同院所管の測量標及び測量成果を  
採用して得たものである  
（測量成果）：平11測公第292号  
この測量成果は、国土地理院長の承認を得て同院所管の測量標及び測量成果を採用して得たものである。  
（測量成果）：平24測公第89号、平17測公第2号、平22測公第89号  
大阪市内の地形については平成12年11月作成のDEMデータ（測量番号平11 測公第198号）  
を使用している。

凡例

- : 都市計画事業未着手
- : 整備済



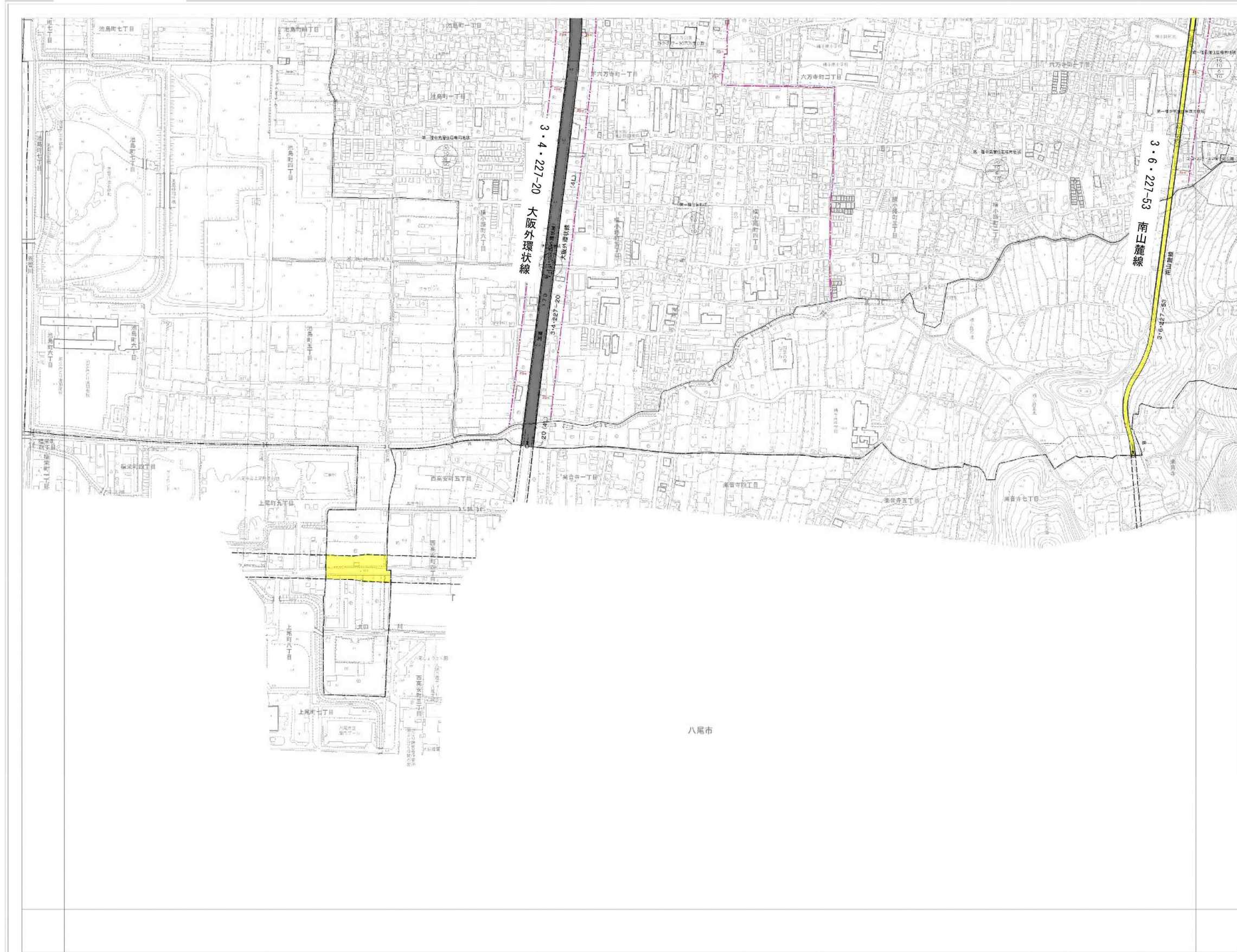
1:5,000

# 都市計画道路進捗状況図 (東大阪市)

G616(30)

G616(30)

H603(23)	H604(24)	H701(25)
G615(29)	G616(30)	G713(31)



G616(30)

1:5,000



この測量図は、建設省国土院の委託に基づき、建設省国土院の測量課が測量成果を  
 提供したものである。  
 測量成果は、建設省国土院の委託に基づき、建設省国土院の測量課が測量成果を  
 提供したものである。  
 測量成果は、建設省国土院の委託に基づき、建設省国土院の測量課が測量成果を  
 提供したものである。

凡例

: 都市計画事業未着手

: 整備済

1:5,000

# 都市計画道路進捗状況図（東大阪市）

G713(31)

G713(31)

H604(24)	H701(25)	H702(26)
G616(30)	G713(31)	



G713(31)

1:5,000



道路系は平成14年国土交通省告示の認定  
 上の認定道路系  
 認定は国土交通省の認定  
 認定の認定は国土交通省の認定  
 認定の認定は国土交通省の認定  
 認定の認定は国土交通省の認定

この測量成果は、建設省国土院の承認及び結果を得て関係機関の測量標及び測量成果を  
 参照して得たものである  
 測量成果は、建設省国土院の承認及び結果を得て関係機関の測量標及び測量成果を  
 参照して得たものである  
 測量成果は、建設省国土院の承認及び結果を得て関係機関の測量標及び測量成果を  
 参照して得たものである

大坂市の地籍については平成12年11月現在のデータ（取寄番号平11 証公第108号）  
 を参照している。

凡例

都市計画事業未着手

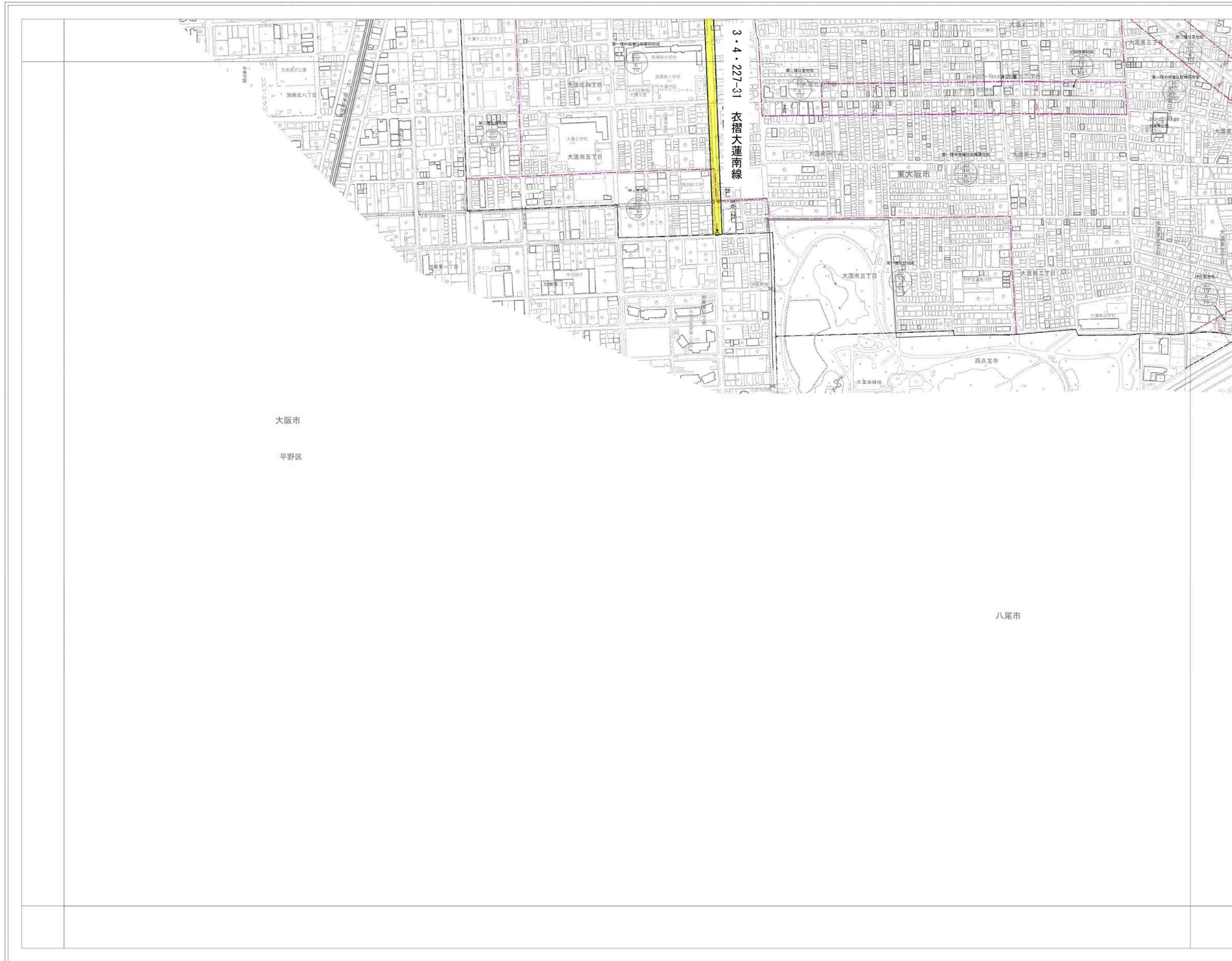
1:5,000

# 都市計画道路進捗状況図 (東大阪市)

G609(32)

G609(32)

	G613(27)	G614(28)
	G609(32)	G610(33)



大阪市  
平野区

八尾市

G609(32)

1:5,000



座標系は平成14年国土交通省告示の指定による測図座標系  
投影変換はメルカトル投影法  
高さの基準は東京湾の平均海面 (T.P)  
距離の単位はメートル  
座標は世界測地系 (測地成果2000) に対応

この測量成果は、建設省国土院の承認及び助費を得て同院所管の測量標及び測量成果を  
採用して得たものである  
(測量業法) 第11条第2号  
この測量成果は、国土院院長の承認を得て同院所管の測量標を参照して得たものである。  
(測量業法) 第14条第1項、第17条第2号、第22条第2号  
大阪市内の地形については平成12年11月作成のDMデータ (測量番号11 近公第198号)  
を使用している。

凡例

: 都市計画事業未着手

1:5,000

# 都市計画道路進捗状況図（東大阪市）

G610(33)

G610(33)

G613(27)	G614(28)	G615(29)
G609(32)	G610(33)	



G610(33)

1:5,000



座標系は平成14年国土交通省告示の精定  
 による単点座標系  
 投影法はメルカトル投影法 (T.P)  
 高さの基準は東京湾の平均海面 (T.P)  
 等高線の間隔は2メートル  
 座標値は国土地理院 (測地成果2000) に対応

この測量成果は、建設省国土地理院の承認及び助費を得て同院所管の測量標及び測量成果を  
 使用して得たものである  
 (測量番号) 第1測量区画第202号  
 この測量成果は、国土地理院長の承認を得て同院所管の測量標を使用して得たものである。  
 (測量番号) 第1測量区画第140号、第17測量区画第2号、第22測量区画第04号、  
 第24測量区画第09号  
 大阪市内の地籍については平成12年11月作成のDMデータ (測量番号平11 近公第198号)  
 を使用している。

凡例

■ : 整備済