

第 3 章

業務概要

1. 普及状況

(1) 人口及び普及率 (全体面積: 5,159 ha)

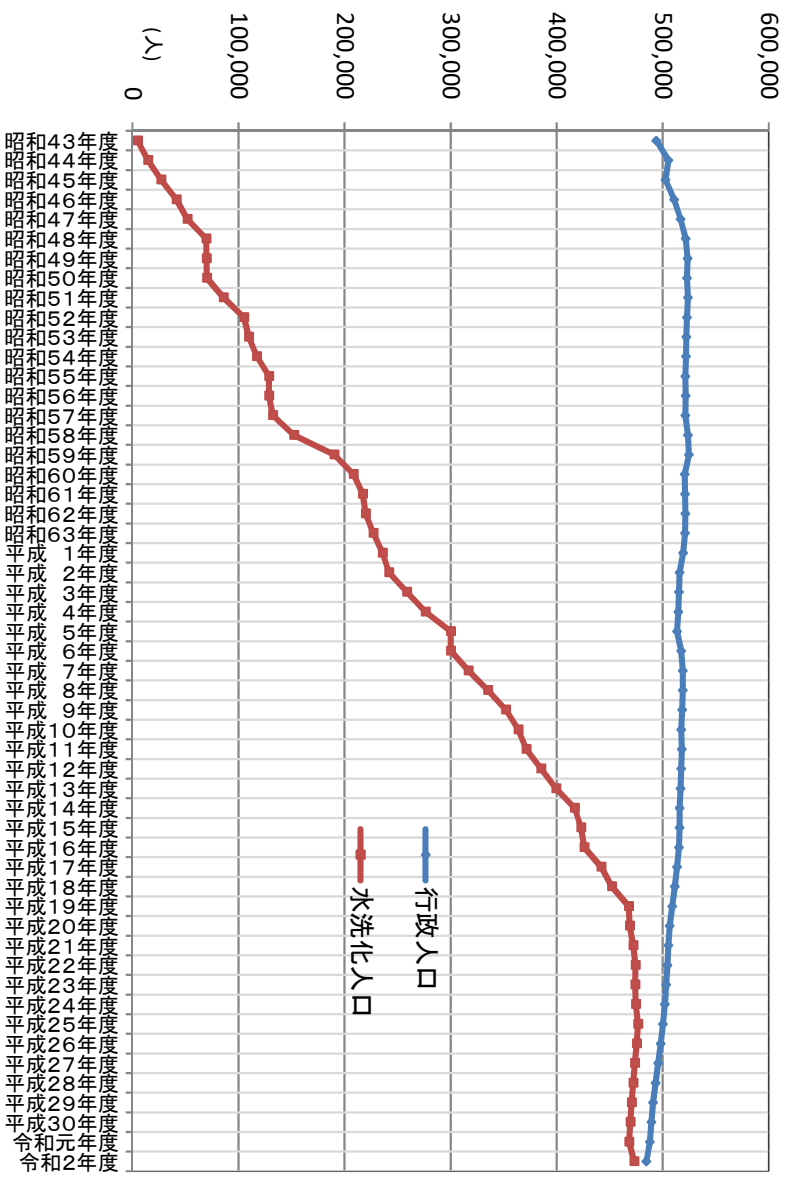
年度	行政人口 (人)	実処理 人口(人)	進捗率 (%)	水洗化 人口(人)	進捗率 (%)	整備面積 (ha)	進捗率 (%)	処理面積 (ha)	進捗率 (%)
昭和42年度	479,045	【平成44年1月15日から供用開始】				211	4.1%	-	-
昭和43年度	493,818	6,011	1.2%	4,770	1.0%	296	5.7%	78	1.5%
昭和44年度	505,450	17,524	3.5%	14,577	2.9%	532	10.3%	142	2.8%
昭和45年度	502,603	32,478	6.5%	27,070	5.4%	850	16.5%	253	4.9%
昭和46年度	510,698	49,014	9.6%	41,395	8.1%	1,010	19.6%	332	6.4%
昭和47年度	516,741	61,254	11.9%	51,673	10.0%	1,124	21.8%	396	7.7%
昭和48年度	521,536	83,154	15.9%	69,541	13.3%	1,280	24.8%	580	11.2%
昭和49年度	523,381	83,360	15.9%	69,697	13.3%	1,365	26.5%	581	11.3%
昭和50年度	522,898	84,317	16.1%	70,042	13.4%	1,410	27.3%	696	13.5%
昭和51年度	523,845	104,894	20.0%	85,763	16.4%	1,487	28.8%	808	15.7%
昭和52年度	522,939	182,800	35.0%	105,100	20.1%	1,629	31.6%	815	15.8%
昭和53年度	522,197	193,200	37.0%	109,600	21.0%	1,763	34.2%	975	18.9%
昭和54年度	522,080	204,000	39.1%	117,204	22.4%	1,887	36.6%	1,039	20.1%
昭和55年度	521,503	216,360	41.5%	128,790	24.7%	2,050	39.7%	1,180	22.9%
昭和56年度	521,792	216,360	41.5%	128,790	24.7%	2,167	42.0%	1,246	24.1%
昭和57年度	521,429	219,032	42.0%	132,224	25.4%	2,279	44.2%	1,287	24.9%
昭和58年度	523,881	239,990	45.8%	152,240	29.1%	2,381	46.2%	1,446	28.0%
昭和59年度	524,757	247,080	47.1%	190,350	36.3%	2,488	48.2%	1,547	30.0%
昭和60年度	520,811	258,530	49.6%	208,460	40.0%	2,600	50.4%	1,666	32.3%
昭和61年度	521,171	269,330	51.7%	216,970	41.6%	2,727	52.9%	1,783	34.6%
昭和62年度	521,445	281,890	54.1%	219,740	42.1%	2,848	55.2%	1,871	36.3%
昭和63年度	520,941	297,962	57.2%	227,163	43.6%	2,991	58.0%	1,970	38.2%
平成1年度	519,284	309,916	59.7%	235,674	45.4%	3,137	60.8%	2,068	40.1%
平成2年度	516,060	322,731	62.5%	241,878	46.9%	3,278	63.5%	2,169	42.1%
平成3年度	515,374	332,585	64.5%	258,840	50.2%	3,412	66.1%	2,306	44.7%
平成4年度	514,632	339,852	66.0%	276,320	53.7%	3,554	68.9%	2,476	48.0%
平成5年度	513,435	349,181	68.0%	300,011	58.4%	3,690	71.5%	2,671	51.8%
平成6年度	517,412	361,911	69.9%	300,222	58.0%	3,820	74.0%	2,872	55.7%
平成7年度	518,948	377,050	72.7%	316,849	61.1%	3,965	76.9%	3,072	59.5%
平成8年度	519,110	384,427	74.1%	335,082	64.5%	4,105	79.6%	3,282	63.6%
平成9年度	518,462	394,149	76.0%	351,926	67.9%	4,240	82.2%	3,382	65.6%
平成10年度	517,545	424,582	82.0%	363,938	70.3%	4,385	85.0%	3,673	71.2%
平成11年度	517,957	430,133	83.0%	371,396	71.7%	4,503	87.3%	3,798	73.6%
平成12年度	517,340	451,372	87.2%	385,281	74.5%	4,641	90.0%	3,998	77.5%
平成13年度	516,865	461,004	89.2%	399,454	77.3%	4,755	92.2%	4,163	80.7%
平成14年度	516,050	484,167	93.8%	416,918	80.8%	4,855	94.1%	4,294	83.2%
平成15年度	515,961	495,423	96.0%	422,857	82.0%	4,960	96.1%	4,396	85.2%
平成16年度	515,222	506,978	98.4%	426,089	82.7%	5,018	97.3%	4,460	86.5%
平成17年度	513,542	506,213	98.6%	442,113	86.1%	5,027	97.4%	4,538	88.0%
平成18年度	511,422	504,958	98.7%	451,901	88.4%	5,034	97.6%	4,592	89.0%
平成19年度	509,118	504,453	99.1%	467,896	91.9%	5,059	98.1%	4,636	89.9%
平成20年度	506,568	503,492	99.4%	468,978	92.6%	5,065	98.2%	4,678	90.7%
平成21年度	505,391	502,778	99.5%	472,067	93.4%	5,072	98.3%	4,709	91.3%
平成22年度	504,506	502,435	99.6%	474,394	94.0%	5,080	98.5%	4,885	94.7%
平成23年度	503,378	501,520	99.6%	473,976	94.2%	5,082	98.5%	4,888	94.7%
平成24年度	502,164	500,254	99.6%	474,740	94.5%	5,084	98.5%	4,897	94.9%
平成25年度	500,370	498,508	99.6%	476,646	95.3%	5,086	98.6%	4,899	95.0%
平成26年度	498,023	496,778	99.8%	475,528	95.5%	5,087	98.6%	4,901	95.0%

1. 普及状況

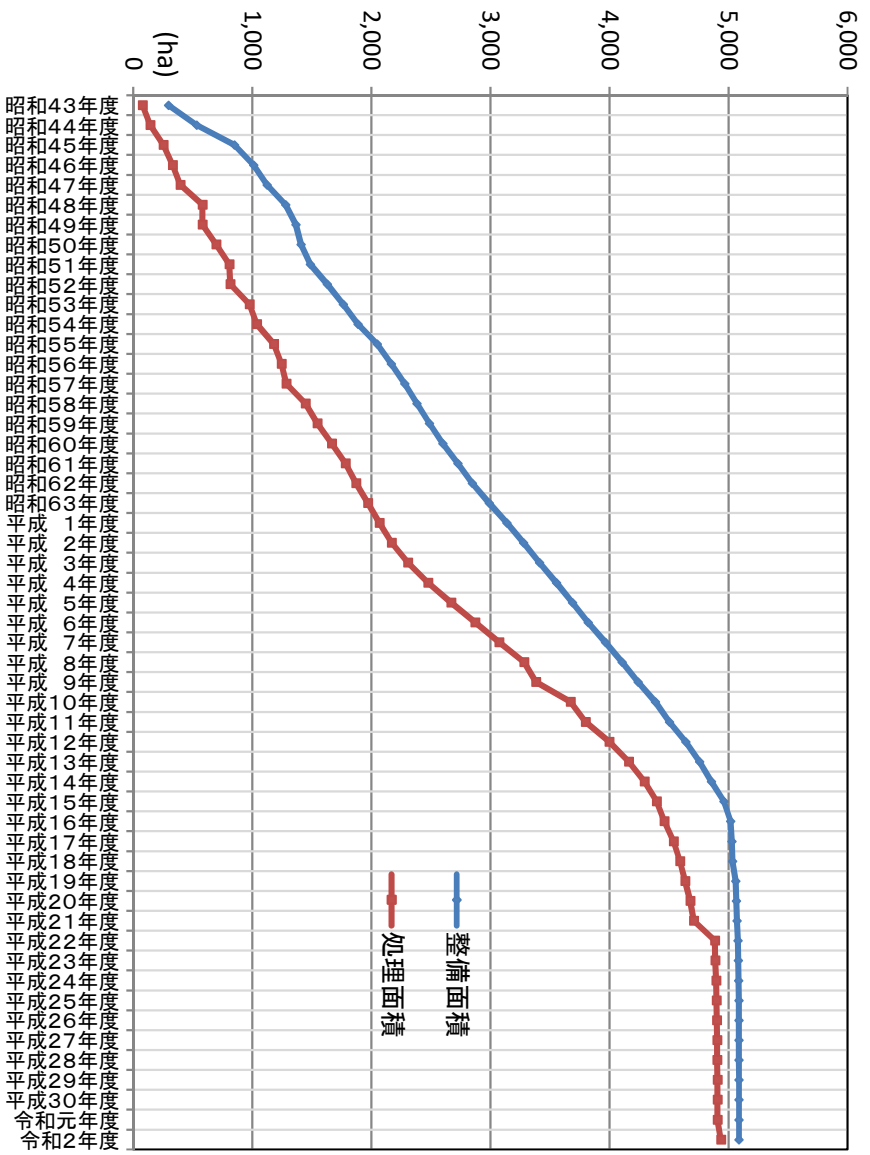
(1) 人口及び普及率 (全体面積: 5,159 ha)

年度	行政人口 (人)	実処理 人口(人)	進捗率 (%)	水洗化 人口(人)	進捗率 (%)	整備面積 (ha)	進捗率 (%)	処理面積 (ha)	進捗率 (%)
平成27年度	495,615	494,397	99.8%	473,809	95.6%	5,087	98.6%	4,904	95.1%
平成28年度	493,186	492,000	99.8%	472,042	95.7%	5,087	98.6%	4,905	95.1%
平成29年度	491,002	490,346	99.9%	470,747	95.9%	5,088	98.6%	4,906	95.1%
平成30年度	489,462	488,809	99.9%	469,522	95.9%	5,088	98.6%	4,906	95.1%
令和元年度	487,772	487,195	99.9%	468,217	96.0%	5,088	98.6%	4,907	95.1%
令和2年度	484,663	484,093	99.9%	473,146	97.6%	5,088	98.6%	4,935	95.7%

行政人口と水洗化人口



整備面積と処理面積

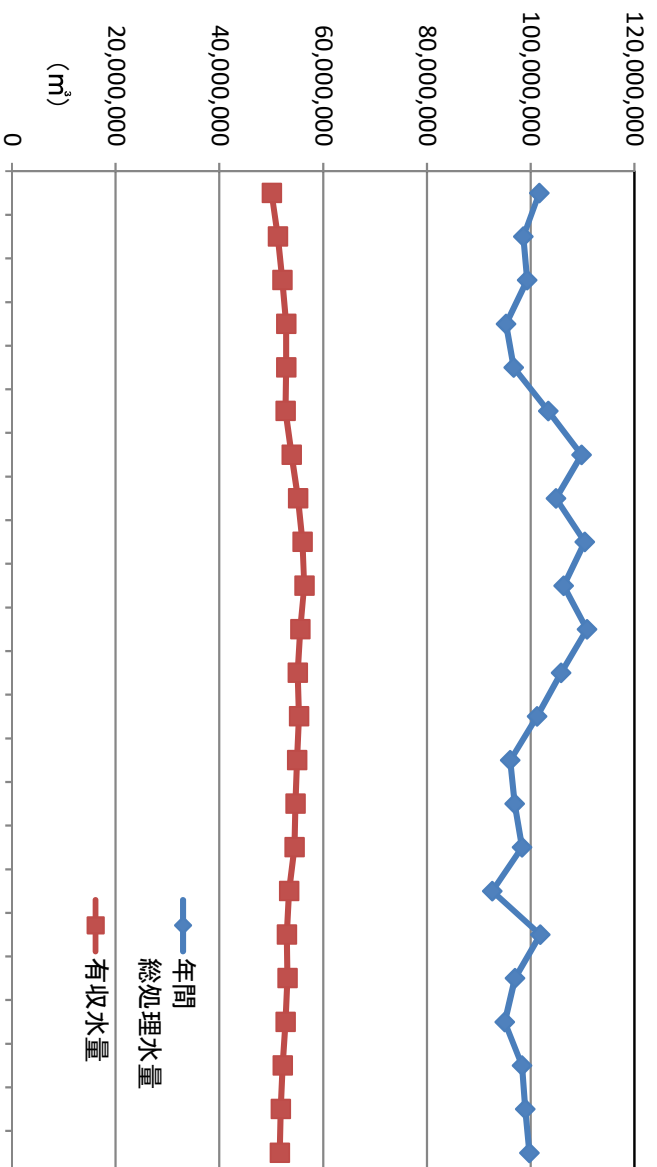


1. 普及状況

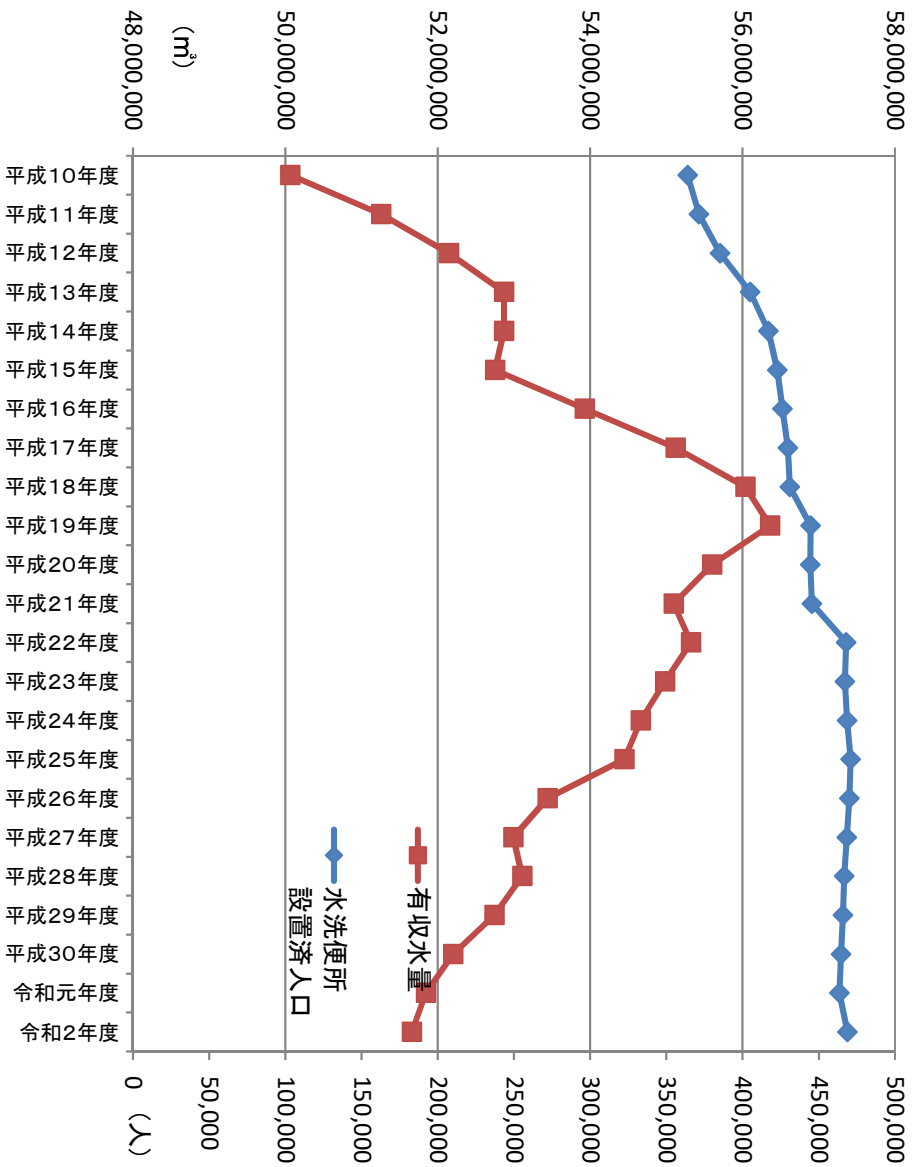
(2) 主な事業指標

	水洗便所 設置済人口 (人)	年間 総処理水量 (m ³)	汚水 処理水量 (m ³)	雨水 処理水量 (m ³)	1日最大 処理水量 (晴天時) (m ³)	1日平均 処理水量 (m ³)	有収水量 (m ³)	有収率 (%)	下水道管 布設延長 (km)	汚水管 布設延長 (km)	雨水管 布設延長 (km)	合流管 布設延長 (km)	職員数 (人)
平成10年度	363,938	101,671,000	75,883,000	25,788,000	330,614	238,023	50,064,000	66.0%	961	29	34	898	125
平成11年度	371,396	98,595,000	76,072,000	22,523,000	314,077	234,521	51,257,000	67.4%	988	38	36	914	125
平成12年度	385,281	99,362,000	78,608,000	20,754,000	329,599	236,508	52,147,000	66.3%	1,020	55	37	928	124
平成13年度	404,896	95,291,000	77,436,000	17,855,000	310,038	230,429	52,867,000	68.3%	1,050	76	39	935	119
平成14年度	416,918	96,760,328	80,284,579	16,475,749	285,555	234,232	52,866,984	65.8%	1,077	92	42	943	110
平成15年度	422,857	103,420,829	81,734,657	21,686,172	319,128	241,391	52,751,340	64.5%	1,100	107	43	950	103
平成16年度	426,089	109,795,300	87,502,413	22,292,887	329,379	256,728	53,925,463	61.6%	1,122	123	45	954	94
平成17年度	429,695	104,879,769	86,015,862	18,863,907	309,353	250,112	55,121,576	64.1%	1,126	124	47	955	86
平成18年度	431,073	110,432,965	92,216,133	18,216,832	329,127	254,343	56,034,031	60.8%	1,136	129	47	960	81
平成19年度	444,559	106,340,141	90,600,837	15,739,304	339,379	247,237	56,360,562	62.2%	1,142	132	48	962	79
平成20年度	444,416	110,853,148	96,012,942	14,840,206	321,950	252,437	55,598,142	57.9%	1,145	132	49	964	75
平成21年度	445,569	105,845,395	92,930,635	12,914,760	303,170	242,948	55,093,721	59.3%	1,147	132	49	966	70
平成22年度	468,000	101,277,720	89,583,379	11,694,341	304,755	225,927	55,319,964	61.8%	1,148	133	49	966	67
平成23年度	467,169	96,081,176	85,994,262	10,086,914	285,009	201,547	54,980,933	63.9%	1,149	133	50	966	66
平成24年度	468,674	96,900,983	87,616,981	9,284,002	261,740	196,708	54,662,103	62.4%	1,152	134	50	968	66
平成25年度	470,870	98,323,828	89,953,332	8,370,496	291,309	217,760	54,446,553	60.5%	1,154	134	51	969	76
平成26年度	469,960	92,605,980	84,254,593	8,351,387	278,289	208,210	53,438,075	63.4%	1,154	134	51	969	77
平成27年度	468,328	101,885,641	92,565,681	9,319,960	288,842	219,165	52,991,755	57.2%	1,157	134	51	972	75
平成28年度	466,674	96,992,286	89,287,555	7,704,731	293,056	218,121	53,106,406	59.5%	1,158	135	51	972	80
平成29年度	465,830	95,016,382	87,416,119	7,600,263	301,535	209,756	52,744,306	60.3%	1,159	135	51	973	81
平成30年度	464,635	98,354,616	90,831,308	7,523,308	306,010	217,416	52,201,597	57.5%	1,161	135	51	975	78
令和元年度	463,543	98,963,610	91,550,871	7,412,739	300,870	221,910	51,842,501	56.6%	1,162	135	52	975	77
令和2年度	468,706	99,781,049	91,637,314	8,143,735	294,332	221,271	51,660,054	56.4%	1,162	135	52	975	81

年間総処理水量と有収水量



水洗便所設置済人口と有収水量



2. 下水処理状況

(1) 処理水量と処理経費

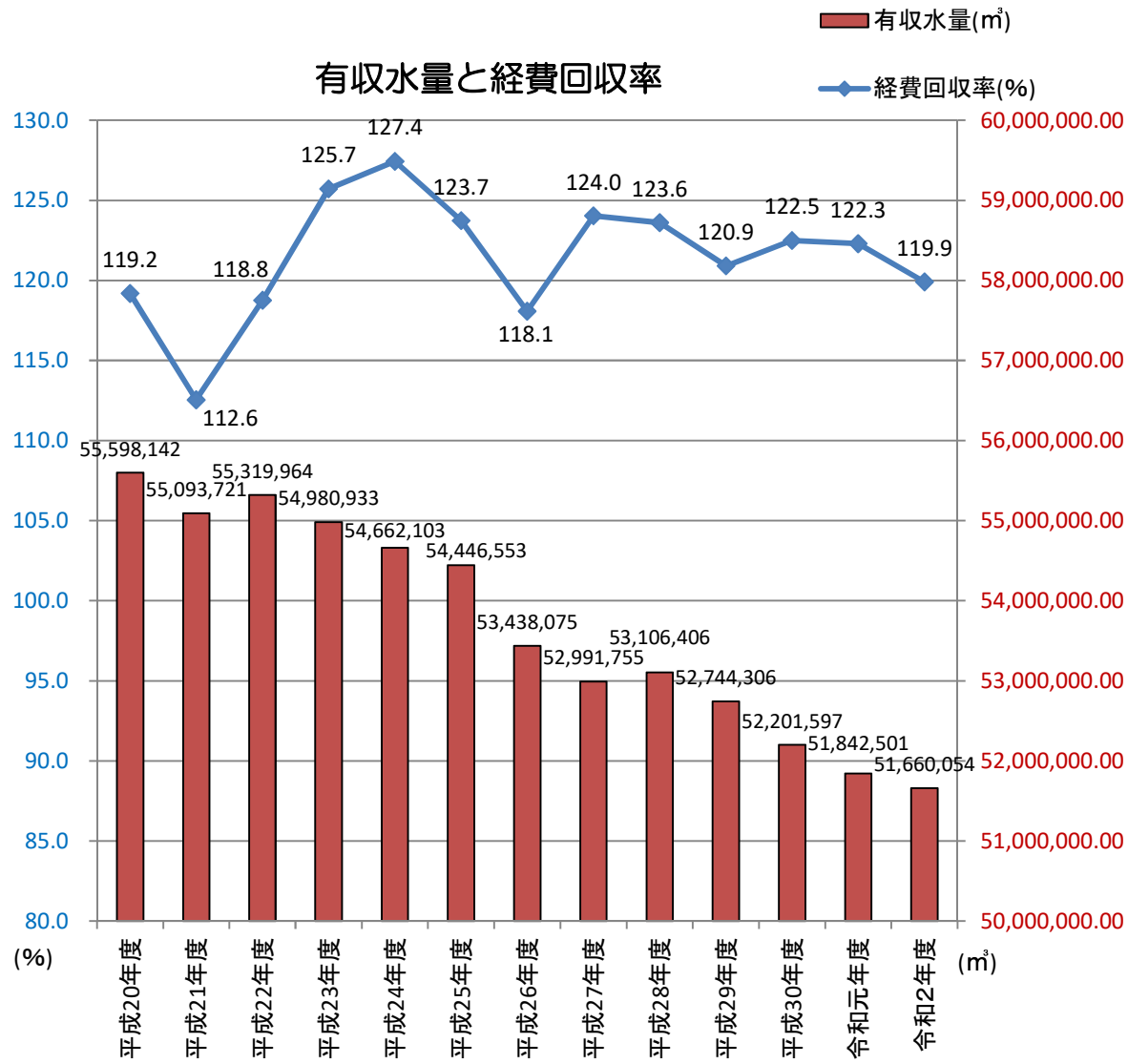
(単位：m³)

項 目		年 度							
		平成20年度	平成21年度	平成22年度	平成23年度	平成24年度	平成25年度	平成26年度	平成27年度
雨水 処理 水量	大阪市平野処理場	1,897,350	1,760,784	1,584,200	1,240,703	1,657,880	1,699,930	1,362,354	1,754,190
	大阪市放出処理場	1,911,733	1,784,935	1,772,897	1,457,049	1,962,544	1,761,451	1,827,855	2,531,049
	大阪府寝屋川南部流域下水道 川俣水みらいセンター	11,031,123	9,369,041	8,337,244	7,389,162	5,663,578	4,909,115	5,161,178	5,034,721
	計	14,840,206	12,914,760	11,694,341	10,086,914	9,284,002	8,370,496	8,351,387	9,319,960
汚水 処理 水量	大阪市平野処理場	11,178,159	10,955,568	10,552,030	10,349,771	10,487,543	10,107,603	9,087,672	9,868,793
	大阪市放出処理場	14,931,879	14,838,888	11,047,271	11,386,018	10,384,582	10,444,310	8,231,993	10,610,046
	大阪府寝屋川南部流域下水道 川俣水みらいセンター	69,902,904	67,136,179	67,984,078	64,258,473	66,744,856	69,401,419	66,934,928	72,086,842
	計	96,012,942	92,930,635	89,583,379	85,994,262	87,616,981	89,953,332	84,254,593	92,565,681
総 処理 水量	大阪市平野処理場	13,075,509	12,716,352	12,136,230	11,590,474	12,145,423	11,807,533	10,450,026	11,622,983
	大阪市放出処理場	16,843,612	16,623,823	12,820,168	12,843,067	12,347,126	12,205,761	10,059,848	13,141,095
	大阪府寝屋川南部流域下水道 川俣水みらいセンター	80,934,027	76,505,220	76,321,322	71,647,635	72,408,434	74,310,534	72,096,106	77,121,563
	計	110,853,148	105,845,395	101,277,720	96,081,176	96,900,983	98,323,828	92,605,980	101,885,641
晴天時1日最大処理水量		321,950	303,170	304,755	285,009	261,740	291,309	278,289	288,842
晴天時1日平均処理水量		252,437	242,948	225,927	201,547	196,708	217,760	208,210	219,165
有収水量(m ³)		55,598,142	55,093,721	55,319,964	54,980,933	54,662,103	54,446,553	53,438,075	52,991,755
有収率		57.9%	59.3%	61.8%	63.9%	62.4%	60.5%	63.4%	57.2%
汚水処理原価(円/m ³)		110.0	114.7	107.6	101.1	99.5	102.4	106.8	101.5
使用料単価(円/m ³)		131.1	129.1	127.8	127.1	126.8	126.7	126.1	125.9
経費回収率(%)		119.2	112.6	118.8	125.7	127.4	123.7	118.1	124.0

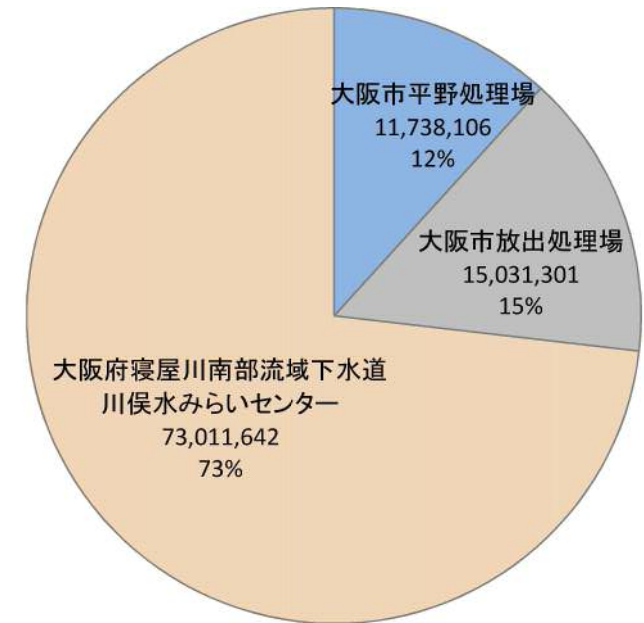
2. 下水処理状況
 (1) 処理水量と処理経費

(単位：m³)

年 度		平成28年度	平成29年度	平成30年度	令和元年度	令和2年度
雨水 処理 水量	大阪市平野処理場	1,575,522	1,598,086	1,685,865	1,588,408	1,753,345
	大阪市放出処理場	1,951,743	2,066,492	2,132,035	1,961,946	2,174,490
	大阪府寝屋川南部流域下水道 川俣水みらいセンター	4,177,466	3,935,685	3,705,408	3,862,385	4,215,900
	計	7,704,731	7,600,263	7,523,308	7,412,739	8,143,735
汚水 処理 水量	大阪市平野処理場	10,550,175	9,754,866	9,764,356	10,255,890	9,984,761
	大阪市放出処理場	10,490,626	10,587,204	12,587,003	12,890,384	12,856,811
	大阪府寝屋川南部流域下水道 川俣水みらいセンター	68,246,754	67,074,049	68,479,949	68,404,597	68,795,742
	計	89,287,555	87,416,119	90,831,308	91,550,871	91,637,314
総 処理 水量	大阪市平野処理場	12,125,697	11,352,952	11,450,221	11,844,298	11,738,106
	大阪市放出処理場	12,442,369	12,653,696	14,719,038	14,852,330	15,031,301
	大阪府寝屋川南部流域下水道 川俣水みらいセンター	72,424,220	71,009,734	72,185,357	72,266,982	73,011,642
	計	96,992,286	95,016,382	98,354,616	98,963,610	99,781,049
晴天時1日最大処理水量		293,056	301,535	306,010	300,870	294,332
晴天時1日平均処理水量		218,121	209,756	217,416	221,810	221,271
有収水量(m ³)		53,106,406	52,744,306	52,201,597	51,842,501	51,660,054
有収率		59.5%	60.3%	57.5%	56.6%	56.4%
汚水処理原価(円/m ³)		101.5	103.3	101.8	101.8	102.2
使用料単価(円/m ³)		125.4	124.9	124.7	124.5	122.5
経費回収率(%)		123.6	120.9	122.5	122.3	119.9

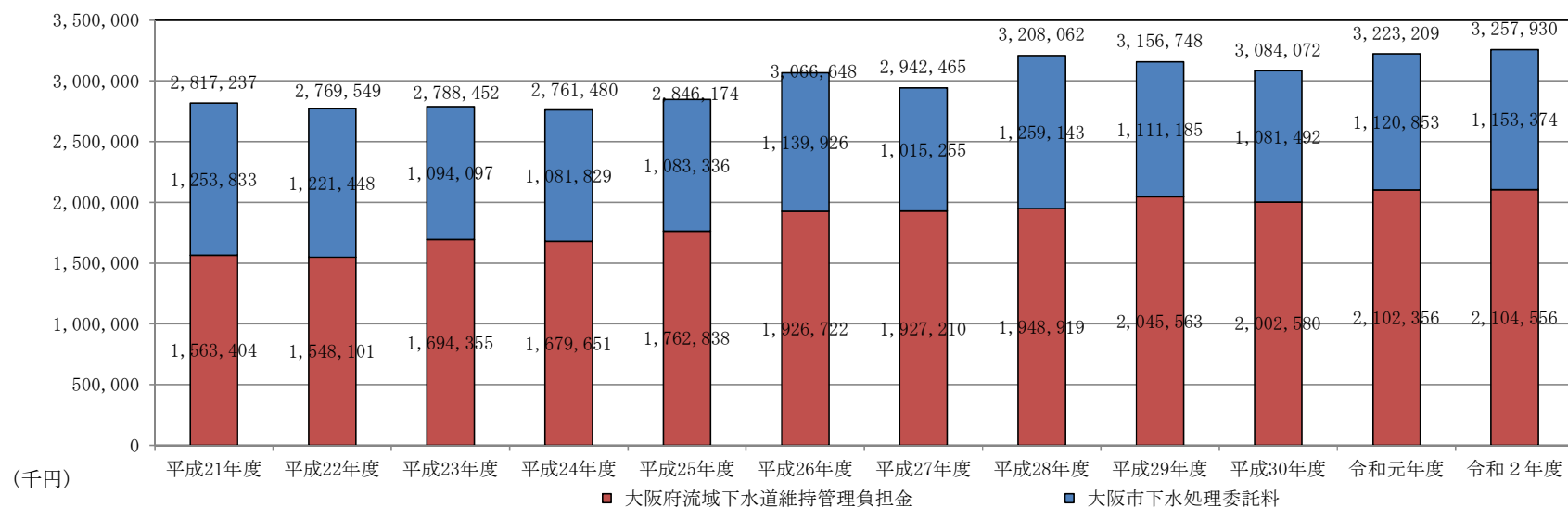


令和2年度 処理場別総処理水量



【税込】（単位：千円）

	平成21年度	平成22年度	平成23年度	平成24年度	平成25年度	平成26年度	平成27年度	平成28年度	平成29年度	平成30年度	令和元年度	令和2年度
維持管理負担金等	2,817,237	2,769,549	2,788,452	2,761,480	2,846,174	3,066,648	2,942,465	3,208,062	3,156,748	3,084,072	3,223,209	3,257,930
大阪府流域下水道維持管理負担金	1,563,404	1,548,101	1,694,355	1,679,651	1,762,838	1,926,722	1,927,210	1,948,919	2,045,563	2,002,580	2,102,356	2,104,556
寝屋川南部流域下水道維持管理負担金	1,541,842	1,530,240	1,680,693	1,666,100	1,749,941	1,915,543	1,915,989	1,938,676	2,034,942	1,993,268	2,091,324	2,094,814
寝屋川北部流域下水道維持管理負担金	4,073	6,922	3,245	4,348	4,019	2,699	2,684	1,678	2,518	1,465	3,171	2,006
清掃センターし尿直投に係る負担金	17,489	10,724	9,699	8,266	8,023	7,557	7,635	7,697	7,138	6,968	6,983	6,824
朋来調節池維持管理負担金	0	215	718	937	855	923	902	868	965	879	878	912
大阪市下水道処理委託料	1,253,833	1,221,448	1,094,097	1,081,829	1,083,336	1,139,926	1,015,255	1,259,143	1,111,185	1,081,492	1,120,853	1,153,374



(1) 管路施設維持管理

(1) 管路施設修繕

工種	単位	平成20年度から平成24年度	平成25年度	平成26年度	平成27年度	平成28年度	平成29年度	平成30年度	令和元年度	令和2年度
管路修繕	箇所		5	6	9	0	1	9	3	5
人孔修繕	箇所	平成24年度までは、土木工営所が維持修繕業務を執行。	6	40	12	5	14	98	106	256
人孔蓋替	箇所	平成25年度より、下水道事業は地方公営企業法全部を適用したことから、維持修繕業務を下水道部内で執行。	260	310	220	99	115	70	103	220
汚水柵及び取付管	箇所	平成25年度より、下水道事業は地方公営企業法全部を適用したことから、維持修繕業務を下水道部内で執行。	543	645	339	188	206	404	144	361
雨水柵及び取付管	箇所		26	24	72	7	14	0	0	0

(2) 管路清掃

工種	単位	平成20年度から平成24年度	平成25年度	平成26年度	平成27年度	平成28年度	平成29年度	平成30年度	令和元年度	令和2年度
管路	m	平成24年度までは、土木工営所が維持修繕業務を執行。	98,197.48	169,999.09	110,666.80	103,461.01	98,454.00	94,296.00	161,057.00	144,116.00
人孔	箇所	平成25年度より、下水道事業は地方公営企業法全部を適用したことから、維持修繕業務を下水道部内で執行。	7	12	5,088	—	—	3,947	—	352
柵	箇所	平成25年度より、下水道事業は地方公営企業法全部を適用したことから、維持修繕業務を下水道部内で執行。	20,153	20,518	24,204	20,856	25,069	23,303	44,878	338

(3) 管路調査

工種	単位	平成20年度から平成24年度	平成25年度	平成26年度	平成27年度	平成28年度	平成29年度	平成30年度	令和元年度	令和2年度
目視	m	平成24年度までは、土木工営所が維持修繕業務を執行。	1,996.15	5,513.92	851.05	1,030.96	2,264.12	1,997.00	980.00	782.00
TVカメラ		平成25年度より、下水道事業は地方公営企業法全部を適用したことから、維持修繕業務を下水道部内で執行。								

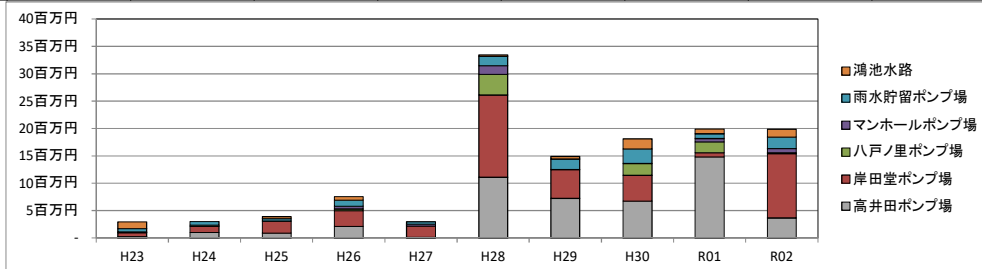
3. 維持管理状況

(2) ポンプ施設維持管理

公共下水道事業分

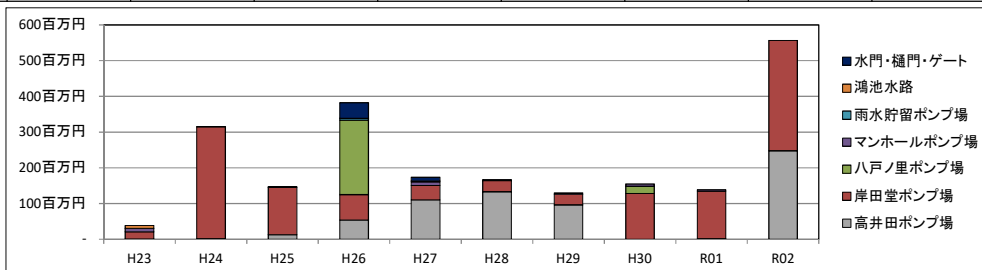
【修繕費】

名称	H23	H24	H25	H26	H27	H28	H29	H30	R01	R02
高井田ポンプ場	250,057円	993,300円	878,640円	2,114,276円	89,640円	11,087,928円	7,236,000円	6,715,407円	14,775,615円	3,655,300円
	3件	4件	3件	6件	1件	10件	1件	5件	2件	5件
岸田堂ポンプ場	709,800円	1,122,450円	2,189,806円	2,855,520円	2,096,280円	15,039,270円	5,266,080円	4,740,120円	795,960円	11,740,300円
	4件	3件	7件	7件	5件	12件	5件	9件	2件	5件
八戸ノ里ポンプ場	149,688円	231,000円	0円	324,000円	0円	3,747,600円	0円	2,147,040円	1,980,000円	165,000円
	1件	1件	-	1件	-	3件	-	4件	1件	1件
マンホールポンプ場	0円	0円	0円	496,800円	318,600円	1,576,800円	0円	0円	625,500円	770,000円
	-	-	-	1件	1件	4件	-	-	2件	3件
雨水貯留ポンプ場	590,100円	638,610円	463,869円	1,109,700円	447,768円	1,745,280円	1,930,824円	2,654,640円	854,810円	2,081,200円
	2件	4件	3件	6件	4件	6件	3件	7件	4件	5件
鴻池水路	1,245,300円	0円	357,000円	664,200円	0円	270,000円	442,800円	1,840,320円	868,528円	1,458,600円
	3件	-	1件	3件	-	1件	1件	5件	5件	3件



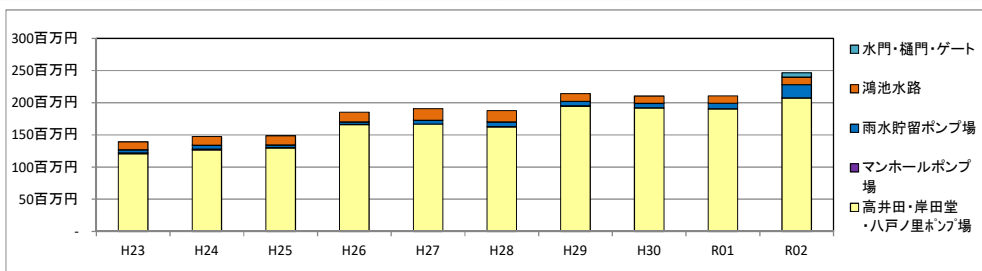
【工事請負費】

名称	H23	H24	H25	H26	H27	H28	H29	H30	R01	R02
高井田ポンプ場	861,000円	1,585,500円	12,820,500円	53,715,640円	109,966,686円	133,313,040円	96,801,480円	0円	1,045,000円	247,500,000円
	1件	1件	1件	5件	7件	7件	3件	-	1件	1件
岸田堂ポンプ場	19,899,600円	312,694,200円	133,140,000円	71,236,800円	40,818,600円	31,085,640円	29,393,280円	128,196,000円	133,543,300円	308,995,500円
	1件	3件	2件	4件	3件	5件	2件	1件	3件	2件
八戸ノ里ポンプ場	0円	0円	0円	208,649,520円	0円	0円	0円	19,888,200円	0円	0円
	-	-	-	4件	-	-	-	3件	-	-
マンホールポンプ場	9,363,900円	0円	903,000円	0円	10,152,000円	2,541,240円	3,705,480円	6,777,000円	3,998,500円	0円
	1件	-	1件	-	1件	1件	1件	2件	1件	-
雨水貯留ポンプ場	0円	0円	0円	4,779,000円	2,481,840円	0円	0円	0円	0円	0円
	-	-	-	2件	1件	-	-	-	-	-
鴻池水路	7,995,750円	840,000円	0円	0円	0円	0円	0円	0円	0円	0円
	1件	1件	-	-	-	-	-	-	-	-
水門・樋門・ゲート	0円	0円	0円	43,618,760円	10,000,000円	0円	0円	0円	0円	0円
	-	-	-	2件	2件	-	-	-	-	-



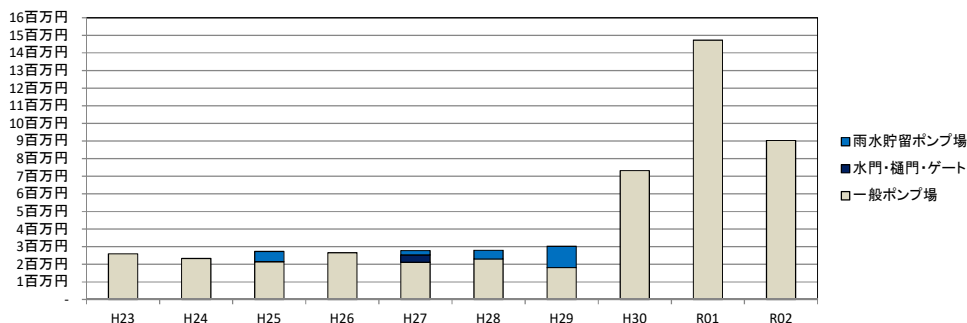
【委託料】

名称	H23	H24	H25	H26	H27	H28	H29	H30	R01	R02
高井田・岸田堂・八戸ノ里ポンプ場	120,633,710円	126,324,792円	129,816,168円	166,028,888円	166,870,589円	162,533,190円	195,002,318円	192,040,403円	190,449,616円	207,528,486円
	15件	9件	11件	12件	10件	11件	12件	10件	11件	11件
マンホールポンプ場	1,258,845円	1,657,950円	689,850円	0円	0円	311,040円	311,040円	0円	0円	0円
	2件	2件	2件	-	-	1件	1件	-	-	-
雨水貯留ポンプ場	4,745,454円	5,675,006円	3,785,382円	4,147,416円	5,701,860円	7,247,448円	6,988,689円	6,961,961円	8,815,382円	20,721,250円
	13件	17件	14件	5件	6件	5件	4件	4件	5件	4件
鴻池水路	12,587,274円	13,723,549円	14,425,917円	15,055,200円	18,273,600円	17,755,200円	11,923,200円	11,317,320円	11,366,520円	11,470,800円
	4件	3件	3件	2件	2件	2件	1件	2件	1件	1件
水門・樋門・ゲート	0円	0円	0円	0円	0円	0円	0円	0円	0円	6,780,400円
	-	-	-	-	-	-	-	-	-	1件



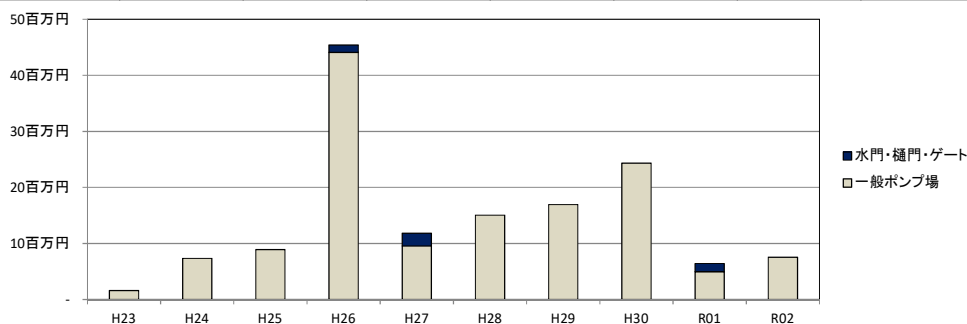
【修繕費】

名称	H23	H24	H25	H26	H27	H28	H29	H30	R01	R02
一般ポンプ場	2,593,910円	2,332,365円	2,150,421円	2,655,914円	2,112,480円	2,298,780円	1,805,760円	7,317,000円	14,731,000円	9,025,500円
	8件	9件	9件	8件	6件	10件	6件	7件	4件	6件
水門・樋門・ゲート	0円	0円	0円	0円	416,880円	0円	0円	0円	0円	0円
	-	-	-	-	1件	-	-	-	-	-
雨水貯留ポンプ場	0円	0円	574,350円	0円	248,400円	496,800円	1,212,840円	0円	0円	0円
	-	-	2件	-	1件	1件	1件	-	-	-



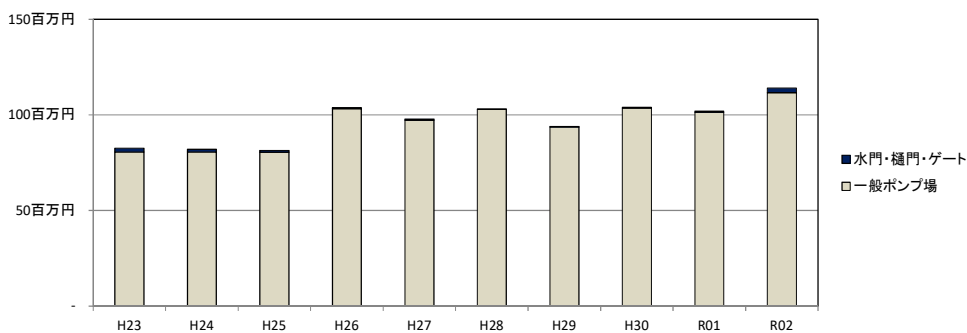
【工事請負費】

名称	H23	H24	H25	H26	H27	H28	H29	H30	R01	R02
一般ポンプ場	1,606,500円	7,350,000円	8,919,750円	44,080,200円	9,539,954円	15,053,040円	16,944,120円	24,316,200円	4,994,000円	7,526,200円
	1件	1件	2件	3件	2件	4件	2件	2件	1件	2件
水門・樋門・ゲート	0円	0円	0円	1,307,880円	2,270,160円	0円	0円	0円	1,423,400円	0円
	-	-	-	2件	1件	-	-	-	1件	-



【委託料】

名称	H23	H24	H25	H26	H27	H28	H29	H30	R01	R02
一般ポンプ場	80,627,230円	80,544,112円	80,510,538円	103,322,280円	97,296,432円	102,827,688円	93,609,975円	103,545,741円	101,296,610円	111,592,403円
	17件	16件	14件	13件	10件	12件	11件	11件	12件	9件
水門・樋門・ゲート	1,904,700円	1,445,850円	877,800円	518,400円	552,960円	400,680円	418,338円	426,276円	652,989円	2,463,120円
	2件	2件	3件	3件	2件	2件	2件	2件	3件	3件

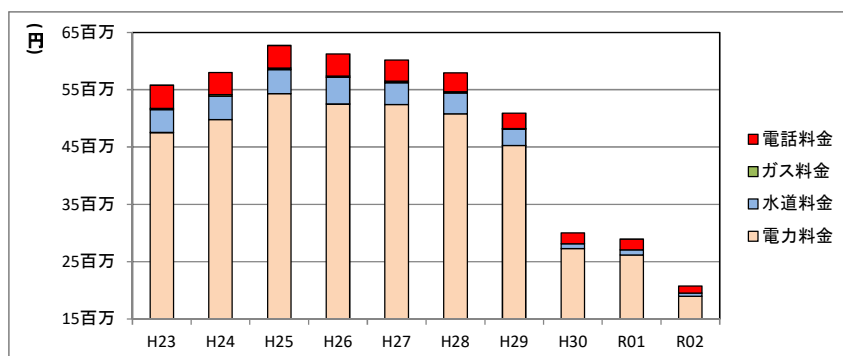


3. 維持管理状況

(3) 公共料金使用状況

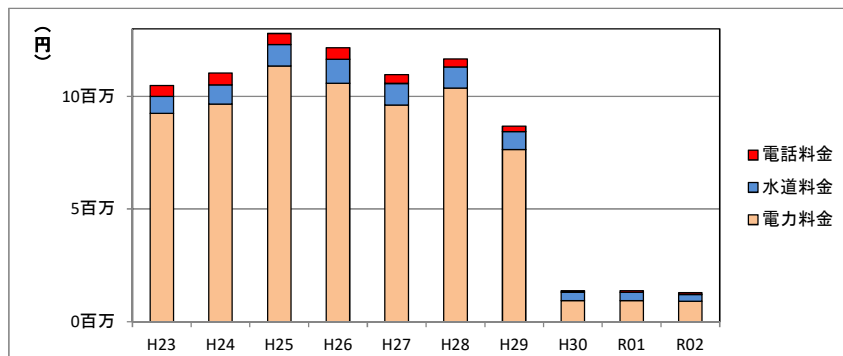
【公共下水道施設】

節		H23	H24	H25	H26	H27	H28	H29	H30	R01	R02
動力費	電力料金	47,540,731	49,801,252	54,346,402	52,484,048	52,441,018	50,778,271	45,262,420	27,264,672	26,149,974	18,978,210
	使用電力量(kwh)	1,716,513	1,819,290	1,829,927	1,841,807	1,634,698	1,611,932	1,428,693	644,609	918,928	729,109
光熱水費	水道料金	3,977,955	4,098,530	4,179,442	4,659,042	3,821,174	3,659,947	2,875,034	869,310	901,086	531,222
	上水使用量(m ³)	5,696	5,585	5,230	4,389	4,646	5,301	3,858	244	410	186
	ガス料金	223,246	240,138	244,245	263,974	231,256	185,039	111,907	-	-	-
	ガス使用量(m ³)	1,402	1,405	1,462	1,388	1,305	1,237	696	-	-	-
通信運搬費	電話料金	4,042,460	3,866,818	3,948,815	3,836,497	3,682,831	3,296,673	2,661,202	1,862,903	1,876,810	1,231,360



【受託事業施設】

節		H23	H24	H25	H26	H27	H28	H29	H30	R01	R02
動力費	電力料金	9,239,834	9,658,803	11,343,013	10,580,874	9,615,686	10,361,502	7,644,170	928,480	930,975	895,772
	使用電力量(kwh)	90,172	92,388	98,837	101,029	177,452	175,319	115,853	17,802	18,600	18,802
光熱水費	水道料金	761,500	857,293	953,606	1,068,769	961,534	948,007	801,301	378,985	372,180	310,555
	上水使用量(m ³)	1,373	1,734	2,098	1,944	1,627	2,069	1,766	1,346	1,334	1,159
通信運搬費	電話料金	489,965	529,916	495,232	508,509	392,568	355,147	236,634	69,989	71,249	70,166



※H29年度以降については、上記料金の一部が委託料で支払われているため、その分は計上していない。

【施設種別公共使用量】

名称	項目	単位	H23	H24	H25	H26	H27	H28	H29	H30	R01	R02	
下水道事業会計分	中継ポンプ場	降雨量	mm	4,852	4,435	4,468	3,540	4,613	3,915	4,076	4,360	3,906	4,044
		汚水揚水量	m ³	12,255,243	11,511,037	11,136,849	10,619,611	12,929,241	13,402,939	13,976,347	13,461,901	12,293,066	12,755,128
		雨水揚水量	m ³	2,327,964	2,276,383	2,017,867	1,150,593	1,120,123	1,167,224	1,104,679	1,492,950	1,267,920	1,128,359
		沈砂量	m ³	30	46	30	20	19	20	32	22	23	15
		しさ量	kg	7,590	7,230	7,980	6,900	6,240	5,040	5,865	4,150	4,390	3,723
		電力使用量	kwh	591,127	587,404	566,536	516,587	560,491	587,706	580,677	570,911	521,387	539,558
		重油使用量	ℓ	3,093	5,175	7,145	4,461	5,736	5,937	5,832	8,915	7,350	6,190
		上水使用量	m ³	5,391	5,442	4,819	4,065	4,452	4,517	6,145	6,411	4,145	4,056
		ガス使用量	m ³	1,398	1,453	1,405	1,401	1,304	1,270	1,402	1,119	1,052	1,083
		その他	電力使用量	kwh	1,125,386	1,231,886	1,261,122	1,325,220	1,067,106	1,024,226	1,043,735	1,043,477	987,976
上水使用量	m ³		305	143	411	324	338	784	488	593	795	141	

名称	項目	単位	H23	H24	H25	H26	H27	H28	H29	H30	R01	R02
受託事業(一般会計分)	電力使用量	kwh	90,172	92,388	98,837	101,029	177,452	175,319	166,194	166,801	164,533	164,584
	上水使用量	m ³	1,373	1,743	2,098	1,944	1,627	2,069	2,122	1,707	1,678	1,558

※各施設種別の内訳は以下の通り

【下水道事業会計分】

<中継ポンプ場>

高井田ポンプ場、岸田堂ポンプ場、八戸ノ里ポンプ場

<貯留池ポンプ>

八戸ノ里雨水貯留施設、宝町雨水貯留施設(東大阪市分)

<暫定貯留ポンプ>

新岸田堂幹線雨水貯留、新川俣幹線1・2号雨水貯留

<マンホールポンプ>

徳庵中州MP、日下町MP、東石切MP、上石切MP、五条1・2号MP、上四条MP、上六万寺1・2・3号MP、六万寺MP、横小路MP

<大阪府流域調節池ポンプ>

中鴻池調節池、布施駅前調節池、長瀬調節池、八戸の里公園調節池、宝町調節池(大阪府分)、松原南調節池

【受託事業(一般会計分)】

<東大阪市一般ポンプ場(下水道事業以外)>

徳庵ポンプ場、元町ポンプ場、大川ポンプ場、十三川ポンプ場、水走三八ポンプ場、石切1・2号ポンプ場、新川ポンプ場、

神田ポンプ場、三井ポンプ場、長門川ポンプ場、戸堀川雨水貯留、一生濠雨水貯留、長瀬川水門1号・2号

名称	項目	単位	H23	H24	H25	H26	H27	H28	H29	H30	R01	R02
高井田ポンプ場	降雨量	mm	1,710	1,646	1,554	1,258	1,631	1,330	1,403	1,503	1,347	1,476
	汚水揚水量	m ³	4,488,080	4,046,680	3,990,220	4,364,743	5,992,476	5,607,364	5,627,630	5,286,244	4,927,182	5,082,704
	雨水揚水量	m ³	1,097,886	987,775	936,523	328,990	415,015	372,245	379,975	463,665	361,872	368,285
	沈砂量	m ³	24	34	21	16	16	16	29	19	20	15
	しさ量	kg	2,565	2,700	2,505	1,905	2,040	2,130	2,370	2,010	2,130	1,920
	電力使用量	kwh	228,245	215,506	213,063	207,243	224,570	215,332	209,732	193,116	177,907	185,646
	重油使用量	ℓ	1,200	2,000	1,750	1,100	1,150	1,100	950	1,350	1,600	900
	上水使用量	m ³	4,573	4,542	3,206	3,358	3,768	3,694	5,617	5,861	3,456	2,906
	ガス使用量	m ³	682	679	738	804	745	680	762	558	541	544
	岸田堂ポンプ場	降雨量	mm	1,601	1,381	1,508	1,178	1,510	1,327	1,370	1,459	1,241
汚水揚水量		m ³	7,767,163	7,464,357	7,146,629	6,254,868	6,936,765	7,795,575	8,348,717	8,175,657	7,365,884	7,672,424
雨水揚水量		m ³	1,030,890	934,890	881,400	727,625	567,300	636,975	616,200	857,025	757,350	683,250
沈砂量		m ³	6	12	9	4	3	4	3	3	3	0
しさ量		kg	5,025	4,530	5,475	4,995	4,200	2,910	3,495	1,960	2,060	1,600
電力使用量		kwh	297,816	299,304	287,871	253,570	276,321	310,822	317,221	322,595	288,169	306,625
重油使用量		ℓ	1,870	3,150	5,380	3,350	4,570	4,820	4,845	7,530	5,725	5,290
上水使用量		m ³	761	851	1,573	661	657	797	503	535	662	1,146
ガス使用量		m ³	716	774	667	597	559	590	640	561	511	539
八戸ノ里ポンプ場		降雨量	mm	1,541	1,408	1,406	1,104	1,472	1,258	1,303	1,398	1,318
	汚水揚水量	m ³										
	雨水揚水量	m ³	199,188	353,718	199,944	93,978	137,808	158,004	108,504	172,260	148,698	76,824
	沈砂量	m ³										
	しさ量	kg							180	200	203	
	電力使用量	kwh	65,066	72,594	65,602	55,774	59,600	61,552	53,724	55,200	55,311	47,287
	重油使用量	ℓ	23	25	15	11	16	17	37	35	25	0
	上水使用量	m ³	57	49	40	46	27	26	25	15	27	4
	ガス使用量	m ³										

下水道法第1条後段にあるように、公共用水域の水質の保全に資する目的を担保するため、公共下水道に下水を排除する特定事業場等には届出義務が課されており、対象事業場には届出指導を行っています。

公共下水道の水質把握に努め、指導対象事業場には立入検査を実施し、東大阪市下水道排除基準に適合するよう指導を行っています。

1. 各種届出状況(件)

項目	根拠法令	H27年度	H28年度	H29年度	H30年度	R1年度	R2年度
特定施設設置届出書	法第12条の3第1項	8	6	10	12	5	10
特定施設使用届出書	法第12条の3第2項、第3項	1	1	0	0	0	1
特定施設の構造等変更届出書	法第12条の4	1	6	3	4	1	5
特定施設使用廃止届出書	法第12条の7	12	9	8	9	6	8
氏名変更等届出書	法第12条の7	13	5	7	15	13	17
承継届出書	法第12条の8第3項	1	3	1	0	2	1
除害施設計画確認・計画変更確認申請書	条例第5条第1項	7	9	8	15	3	6
氏名変更等届出書(除害)	条例第5条第2項	2	6	2	4	2	0
除害施設使用廃止届出書	条例第5条第2項	1	2	2	4	0	0
承継届出書(除害)	条例第5条第2項	0	1	0	0	0	0
除害施設設置工事完了届	条例第6条第1項	6	10	3	13	4	4
除害施設認定申請書	条例第9条第1項	0	0	0	0	0	0
実施制限期間短縮申請書	法第12条の6第2項	3	1	4	6	2	4
除害施設等管理責任者選任・変更届	条例第11条の4	9	10	16	13	13	10
公共下水道使用開始(変更)届	法第11条の2	7	8	6	15	3	5
事故届出書	法第12条の9	0	0	0	0	0	0

2. 立入検査等実施状況(件)

項目	H27年度	H28年度	H29年度	H30年度	R1年度	R2年度
特定事業場数	716	706	702	703	705	702
非特定事業場数	245	247	243	244	247	246
除害施設必要事業場数	700	694	688	689	690	689
立入検査回数	188	198	150	149	151	113
水質検査回数	135	144	114	127	127	98
行政指導回数(注意書、改善勧告書)	73	74	55	59	67	45
報告徴収回数	1,790	1,863	1,792	1,743	1,854	1,769

3. 維持管理状況

(5) 東大阪市下水排除基準

令和3年5月25日

対象物質 又は項目	対象者		終末処理場を有する公共下水道の使用者			
	特定施設の設置者		特定施設を設置していない者			
	50m ³ /日以上	30m ³ /日以上 50m ³ /日未満	30m ³ /日未満			
カドミウム	0.03	0.03	0.03	0.03		
シアン	1	1	1	1		
有機燐	1	1	1	1		
鉛	0.1	0.1	0.1	0.1		
六価クロム	0.5	0.5	0.5	0.5		
砒素	0.1	0.1	0.1	0.1		
総水銀	0.005	0.005	0.005	0.005		
アルキル水銀	検出されないこと	検出されないこと	検出されないこと	検出されないこと		
ポリ塩化ビフェニル	0.003	0.003	0.003	0.003		
トリクロロエチレン	0.1	0.1	0.1	0.1		
テトラクロロエチレン	0.1	0.1	0.1	0.1		
ジクロロメタン	0.2	0.2	0.2	0.2		
四塩化炭素	0.02	0.02	0.02	0.02		
1,2-ジクロロエタン	0.04	0.04	0.04	0.04		
1,1-ジクロロエチレン	1	1	1	1		
シス-1,2-ジクロロエチレン	0.4	0.4	0.4	0.4		
1,1,1-トリクロロエタン	3	3	3	3		
1,1,2-トリクロロエタン	0.06	0.06	0.06	0.06		
1,3-ジクロロプロペン	0.02	0.02	0.02	0.02		
チウラム	0.06	0.06	0.06	0.06		
シマジン	0.03	0.03	0.03	0.03		
チオベンカルブ	0.2	0.2	0.2	0.2		
ベンゼン	0.1	0.1	0.1	0.1		
セレン	0.1	0.1	0.1	0.1		
ダイオキシン類	10 pg-TEQ/L	10 pg-TEQ/L	10 pg-TEQ/L	10 pg-TEQ/L		
ほう素	10	10	10	10		
ふっ素	8	8	8	8		
1,4-ジオキサン	0.5	0.5	0.5	0.5		
総クロム	2	2	2	2		
亜鉛	2	2	2	2		
銅	3	3	3	3		
フェノール類	5	5	5	5		
鉄(溶解性)	10	10	10	10		
マンガン(溶解性)	10	10	10	10		
生物化学的酸素要求量(BOD)	600	(300)	600 (300)	600 (300)	600 (300)	
浮遊物質質量(SS)	600	(300)	600 (300)	600 (300)	600 (300)	
ノルマンヘキサン抽出物質	鉍油	5	1,000m ³ ~5,000m ³ 4 5,000m ³ 以上 3	5	5	1,000m ³ 未満 5 1,000~5,000m ³ 4 5,000m ³ 以上 3
	動植物油	30	1,000m ³ ~5,000m ³ 20 5,000m ³ 以上 10	30	30	1,000m ³ 未満 30 1,000~5,000m ³ 20 5,000m ³ 以上 10
水素イオン濃度(pH)	5 ~ 9 (5.7 ~ 8.7)	5 ~ 9 (5.7 ~ 8.7)	5 ~ 9 (5.7 ~ 8.7)	5 ~ 9 (5.7 ~ 8.7)	5 ~ 9 (5.7 ~ 8.7)	
温度	45℃ (40℃)	45℃ (40℃)	45℃ (40℃)	45℃ (40℃)	45℃ (40℃)	
沃素消費量	220	220	220	220		
色又は臭気	帯びていないこと					

(備考)

- 単位は、ダイオキシン類、pH、温度及び色又は臭気を除きすべてmg/Lである。
- BOD、SS、pH、温度に係る()内の数値は製造業又はガス供給業に適用する。
- 内は直罰に係る排除基準である。このうち内は条例により定められている基準である。
 ※ ダイオキシン類の直罰規定の対象は、ダイオキシン類対策特別措置法に規定する水質基準対象施設を設置する特定事業場である。
 ※ ほう素及びふっ素の直罰に係る排除基準は、R4.6.30迄の間、業種その他の区分ごとに暫定基準が設けられている。
 ※ 亜鉛の直罰に係る排除基準は、R3.12.10迄の間、業種その他の区分ごとに暫定基準が設けられている。(電気めっき業 5mg/L)
 ※ カドミウムの直罰に係る排除基準は、R3.11.30迄の間、業種その他の区分ごとに暫定基準が設けられている。
- 内は除害施設の設置等の義務に係る排除基準である。
- 下水排除基準を超える(BOD、SS、温度、沃素消費量についてはこの基準以上、pHについてはこの基準以下又は以上)水質の下水が悪質下水となる。

3. 維持管理状況

(6) 水質管理状況

事業場数と特定事業場数推移

年度	事業場数	増減	特定事業場数	増減
平成24年度	950	-25	711	-20
平成25年度	954	4	714	3
平成26年度	958	4	715	1
平成27年度	961	3	716	1
平成28年度	953	-8	706	-10
平成29年度	945	-8	702	-4
平成30年度	947	2	703	1
令和元年度	949	2	705	2
令和2年度	948	-1	702	-3

※ 事業場数は、法第11条の2に基づく届出数。

※ 特定事業場数は、法第11条の2第2項で規定される「特定施設」を設置する工場又は事業場の数。

事業場数及び排水量内訳（事業場数は法第11条の2に基づく届出数）

内訳 処理区	事業場数	特定事業場数	除害施設数	排水量(m ³ /日)	
				日最大	日平均
放出処理区	191	150	111	7,243.002	5,923.350
平野処理区	135	96	89	2,634.735	2,186.252
川俣処理区	622	456	489	24,492.451	19,479.442
合計	948	702	689	34,370.188	27,589.044

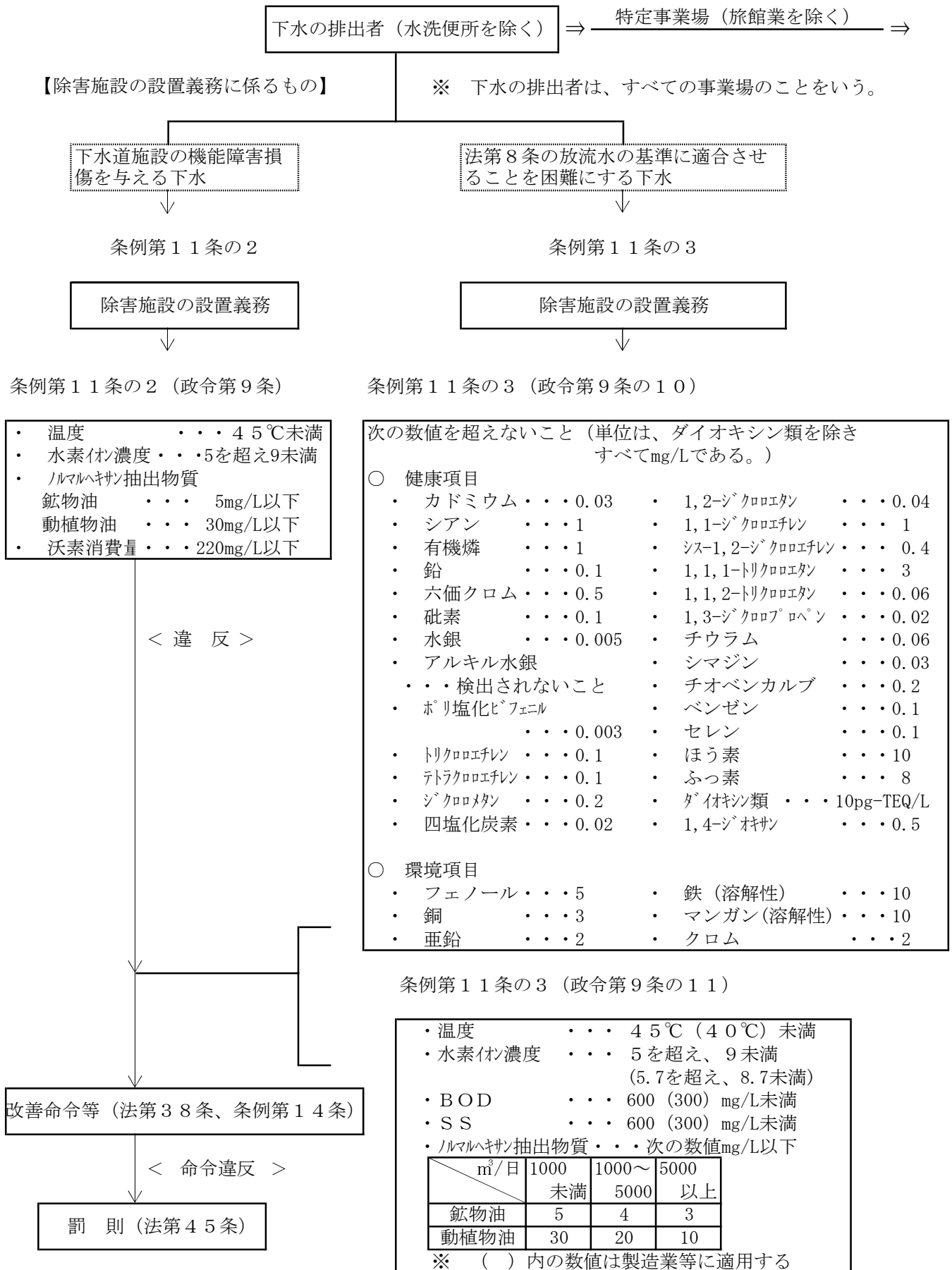
※ 除害施設数は、除害施設必要事業場数を表す。

事業場企業規模分類

処理区	公営企業	公共施設	大企業	中小企業	零細企業	合計
放出処理区	6	5	18	36	126	191
平野処理区	1	5	10	29	90	135
川俣処理区	18	26	101	218	259	622
合計	25	36	129	283	475	948

(7) 水質規制

下水道法及び下水道条例の水質規制



⇒ 特定事業場（旅館業を除く）

【直罰規定に係るもの】

基準違反に対しては直罰規定を適用する

法第12条の2

下水の排除の制限

政令第9条の4

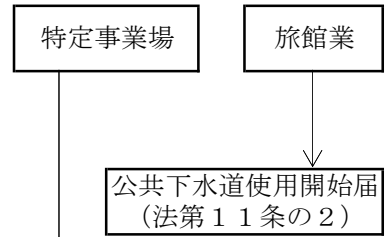
次の数値を超えないこと（単位は、ダイオキシン類を除きすべてmg/Lである。）

- 健康項目（全国一律基準）

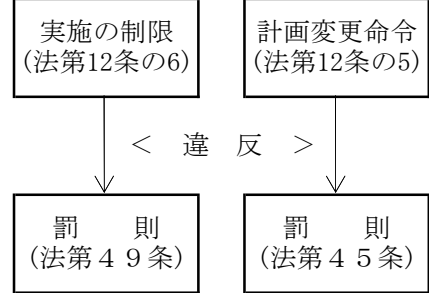
・ カドミウム・・・0.03	・ 1,2-ジクロロエタン・・・0.04
・ シアン・・・1	・ 1,1-ジクロロエチレン・・・1
・ 有機燐・・・1	・ シス-1,2-ジクロロエチレン・・・0.4
・ 鉛・・・0.1	・ 1,1,1-トリクロロエタン・・・3
・ 六価クロム・・・0.5	・ 1,1,2-トリクロロエタン・・・0.06
・ 砒素・・・0.1	・ 1,3-ジクロロプロペン・・・0.02
・ 水銀・・・0.005	・ チウラム・・・0.06
・ アルキル水銀	・ シマジン・・・0.03
・ ・ ・ ・ 検出されないこと	・ チオベンカルブ・・・0.2
・ ポリ塩化ビフェニル	・ ベンゼン・・・0.1
・ ・ ・ ・ 0.003	・ セレン・・・0.1
・ トリクロロエチレン・・・0.1	・ ほう素・・・10
・ テトラクロロエチレン・・・0.1	・ ふっ素・・・8
・ ジクロロメタン・・・0.2	・ ダイオキシン類・・・10pg-TEQ/L
・ 四塩化炭素・・・0.02	・ 1,4-ジメチルベンゼン・・・0.5
- ※ 排水量に関係なく、全ての特定事業場に適用（旅館業を除く）
- 環境項目（水濁法第3条3項の規定による上乘基準）

・ フェノール・・・5	・ 鉄（溶解性）・・・10
・ 銅・・・3	・ マンガン（溶解性）・・・10
・ 亜鉛・・・2	・ クロム・・・2
- ※ 30m³/日未満の特定事業場は適用外

〔特定施設の設置届〕

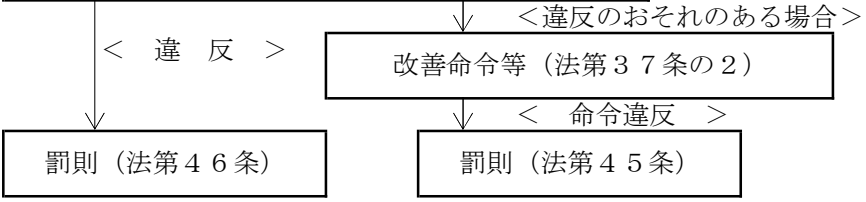


特定施設の届出の義務 (法第12条の3)



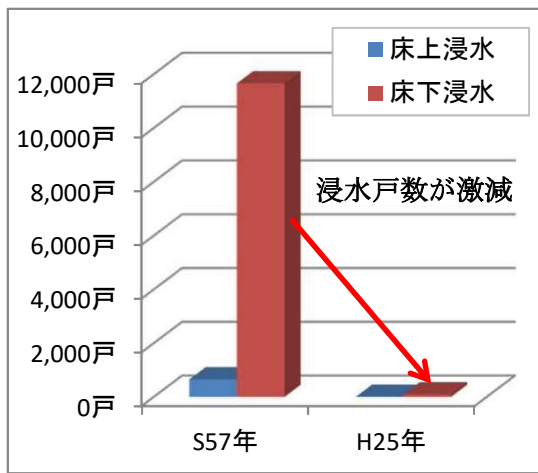
条例第11条（政令第9条の5）

- ・ 水素イオン濃度・・・5を超え、9未満（製造業等は、5.7を超え、8.7未満）
- ・ BOD・・・600mg/L未満
- ・ SS・・・600mg/L未満
- ・ ノルマルヘキサン抽出物質・・・次の数値mg/L以下
 - ・ 鉱物油・・・5mg/L以下
 - ・ 動植物油・・・30mg/L以下
- ※ 50m³/日未満の特定事業場は除く



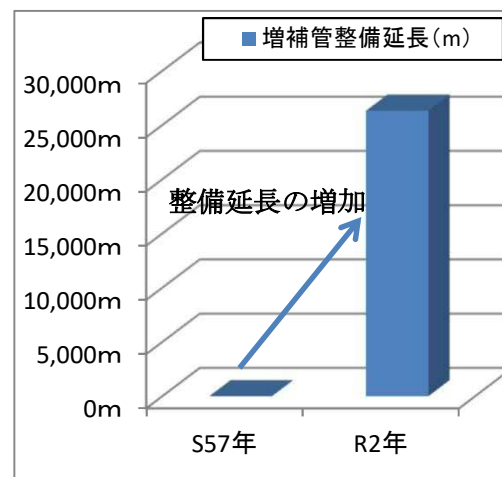
4. 浸水状況
 (1) 浸水対策効果

- ・平成4年2月に雨水レベルアップ計画を策定し、雨水増補管を整備している。
- ・平成25年8月の集中豪雨では、雨水増補管の効果があった。
- ・時間雨量50mmを超える豪雨の発生頻度は増加傾向にあり、更なる浸水対策が必要。



浸水被害件数

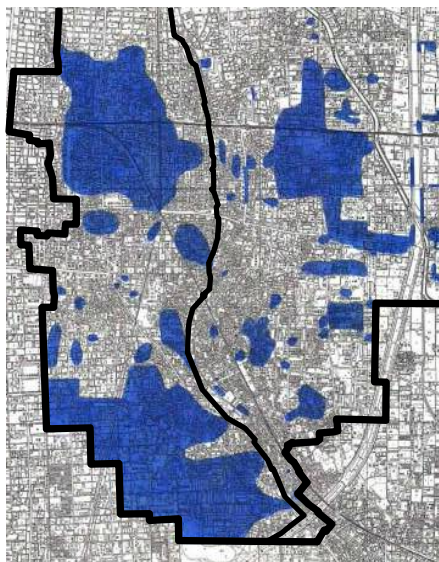
年	床上浸水	床下浸水
S57年	655戸	11,663戸
H25年	7戸	95戸



増補管整備延長

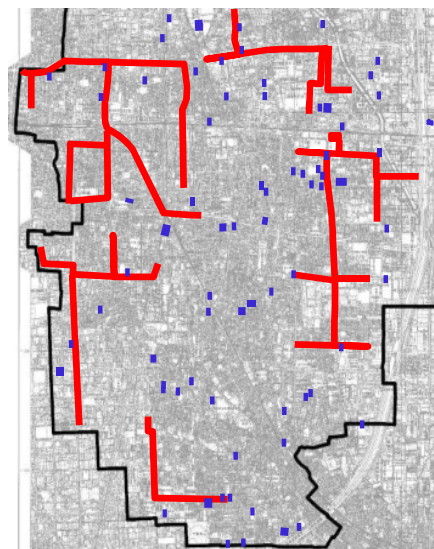
年	増補管整備延長(m)
S57年	0m
R2年	26,317m

雨水増補管整備 前 浸水状況



昭和57年8月
 ・時間最大雨量 40mm
 ・連続雨量 112mm

雨水増補管整備 後 浸水状況



青：浸水区域
 赤：雨水増補管

平成25年8月
 ・時間最大雨量 54mm
 ・連続雨量 98mm

