



「感動創造都市 東大阪」の 実現をめざして

令和2年度 市政運営方針

令和2年度を迎えるにあたり、3月2日、野田市長が市政運営方針を表明しました。

また、現在世界的な広まりをみせている新型コロナウイルス感染症の感染拡大防止への本市の対応についても述べました。

市政運営方針のあらましは次のとおりです。

■企画室 06(4309)3101、FAX 06(4309)3826

本日ここに令和2年第1回定例会を迎えるにあたり、市政運営に関する私の基本的な考え方を申し述べさせていただきます。

まず、現在世界的な広まりをみせている新型コロナウイルスに関連肺炎への対応につきましても、1月31日に第1回東大阪市新型コロナウイルス危機管理対策本部会議を開催し、その後、適時関係会議を行い、感染症の現状報告と今後感染症患者

が出たときの関係部署の対応について確認を行うとともに、市民からの健康相談に応じるための相談専用ダイヤルを設置し啓発を行っております。国内でも患者が日々増加している状況について、職員が最大の危機感を持ち、市民の皆さまの生命と健康を守るために、市役所一丸となってしっかりと対応してまいります。

2・3面につづく

新型コロナウイルス感染症 相談窓口を設置しています

新型コロナウイルスによる肺炎患者が大阪府内で確認され、東大阪でも確認されています。感染予防のため、手洗いや咳エチケットなど感染対策の徹底をお願いします(8・9面参照)。また、感染が疑われる場合は、まずは新型コロナウイルス相談センターにご相談ください。

新型コロナウイルス相談センター
専用電話 072-38005、FAX 072-38009

東大阪市電話相談窓口
母子保健・感染症課 072(960)38005、FAX 072(960)38009

東保健センター 0

一般的なお問合せ
専用電話 012-565653

厚生労働省電話相談窓口
専用電話 012-565653

大阪府電話相談窓口
専用電話 06(944)8197、FAX 06(6944)7579

受付時間
9時～18時 ※土日祝日、祝休日も対応。

大阪府電話相談窓口
専用電話 06(6944)8197、FAX 06(6944)7579

受付時間
9時～17時30分 ※土日祝日、祝休日を除く

東保健センター
専用電話 072(960)38005、FAX 072(960)38009

受付時間
9時～17時30分 ※土日祝日、祝休日を除く

母子保健・感染症課
専用電話 072(960)38005、FAX 072(960)38009

受付時間
9時～21時 ※土日祝日、祝休日も対応。

母子保健・感染症課
専用電話 072(960)38005、FAX 072(960)38009

受付時間
9時～21時 ※土日祝日、祝休日も対応。

新型コロナウイルス感染症の感染拡大防止のため、閉館している市施設や中止・延期のイベントなどの情報を市ウェブサイトに掲載しています。



政 営 針
市 運 方

運営に
あたって

4つの柱

はじめに

長期にわたる回復を持続させておりますが、直近のデータから読み取れるいくつかの不安要素には注視する必要があります。

昨年開催されましたラグビーワールドカップ2019日本大会では、選手たちの生命のエネルギーを感じるプレーや、観戦客の熱狂的な声援、ボランティアの支えなど、大きな盛り上がりを見せました。この大成功をスタートとし、ゴールデンスポーツイヤーは、東京2020オリンピック・パラリンピック競技大会、そして、ワールドマスターズゲームズ2021関西へと続きます。ゴールデンスポーツイヤーを契機として創出されたインフラなどの有形のレガシーに加え、異文化交流、教育、ボランティアなどの無形のレガシーを、開催期間のみならず、その後も継続的に活用し次世代に継承してまいります。

経済情勢に目を向けますと我が国の経済は

一方、人口動態統計における令和元年の年間推計では、日本人の国内出生数が人口動態統計史上初めて90万人を割るなど、少子化・人口減少が加速している状況であります。

このような認識のもと、令和2年度におきましては、東大阪市第3次総合計画基本構想で定めた3つの重点施策「若者・子育て世代に選ばれるまちづくり」「高齢者が活躍するまちづくり」「人が集まる、活気あふれるまちづくり」を念頭に、「後期基本計画第5次実施計画」「東大阪市まち・ひと・しごと創生総合戦略」そして、現在策定中である「第4期市政マニフェスト」を推進してまいります。

それでは、令和2年度の市政運営にあたっての4つの柱を申し述べさせていただきます。

第一の柱は「子育て環境や教育環境が充実した子育て世代にやさしいまちづくり」の推進であります。

子育て環境や教育環境が充実した

子育て世代にやさしいまちづくり

まず、乳児期の新たな支援策として、令和2年度より、新生児聴覚スクリーニング検査の助成を行ってまいります。

安心して子どもを産み育てられる環境の充実につきましては、子ども医療費の助成対象年齢を、18歳まで引き上げるための調査検討を行ってまいります。

子育て世代包括支援センター事業につきましては、母子健康手帳交付時における妊婦への面接や新生児訪問などの支援を行うとともに、子育て支援センターなどにおいて、アウトリーチ型による子育て相談を行っており、引き続き妊娠前から子育て期にわたる切れ目のない支援の充実に向け、関係部局の連携を強化してまいります。

新生児に比較的高頻度に発生している先天性難聴は、発見の遅れが言葉やコミュニケーション能力の発達に支障をきたす場合があります。



子育て支援センターを利用する親子

教育政策につきましては、学力向上を最大の課題として、ICTの積極的な活用などにより、グローバルな視野をもち主体的に行動できる人材の育成を教育委員会に強く求めてまいります。

教育環境の整備につきましては、積極的にICT化を進めているところがございます。引き続き、国の「GIGAスクール構想」に沿って、小・中学校の児童・生徒一人ひとりに学習者用タブレット型パソコンの整備を進めていくとともに、小・中・高等学校の校内LAN環境をさらに強化してまいります。

学校施設につきましては、児童・生徒が安全に学校生活を送ることができるよう安全対策に投資し、屋上防水・受変電設備等を計画的に改修してまいります。また、地震や台風などの災害発生時には避難所としても活用される体育館の空調整備につきましては、先行事例等を調査研究するとともに、国の財政措置の状況を注視しながら検討してまいります。

未来を見据えたハイレベルの「知・徳・体」教育の創造につきましては、クラブ活動において、トップアスリートの指導を受けられる、新たなクラブ活動のあり方を日新高校や民間企業と連携を図りながら研究してまいります。

2

本市に関わる
全ての人々が輝き、
活躍するまちづくり

第二の柱は「本市に関わる全ての人々が輝き、活躍するまちづくり」であります。

ラグビーのまち・スポーツのまち、モノづくりのまち、大学のまちである本市におきましても、年少人口、生産年齢人口は一貫して減少しており、まちの活力が失われていくことが危惧されており、まちの活力にあふれ賑わうまちであるためには、本市に関わる全ての人々が参加し活躍できるまちづくりが必要であります。市民の皆さま

まのスポーツを「する」「観る」「支える」機運の高さを活かし、スポーツに親しみ、スポーツを軸とした多様なまちづくりに取り組んでまいります。

ラグビーワールドカップ2019日本大会でのボランティアの募集では、多くの人が潜在的に国際貢献活動や社会貢献活動に関心があることが明らかになりました。大会運営をサポートするボランティアの経験は、スポーツ大会やイベントの円滑な運営、また、地域

スポーツイベントでウィルチエアースポーツを楽しむ子どもたち



FC大阪の選手からサッカーを教わる子どもたち



における交流イベントの企画運営・発案につながるものであります。引き続き、ゴールデンスポーツイヤーから創り出される、ボランティア精神の高まりを、まちの賑わいに活かしてまいります。

また、継続型の新たなスポーツイベントとして、花園ラグビー場を高校生ラグビーの聖地のみならず、高校生ラグビーであったマスターズ世代が、再びあこがれの花園をめざす機会として、マスターズ花園の開催に向けて取組を進めてまいります。

次に、ウィルチエアースポーツにつきましては、スポーツを通じた人々の多様性を認めあひ、仲間とともに助けあふことの大切さを認識する機会となるものであります。本市では、平成29年10月にウィルチエアースポーツ広場を開設しました。令和2年度は、花園中央公園内に広場を再整備するとともに、トイレや更衣室を新たに設置し、花園ラグビー場と一体的な活用を図ることで、利用者の利便性の向上を図ってまいります。

本市をホームタウンとして活動しているJ3面につづく

2面のつづき

FLサッカーリーグのFC大阪は、Jリーグ入りをめざし、Jリーグ百年構想クラブ申請を行い、2月25日に正式に認定されました。今後は、Jリーグが定めた競技成績や平均観客動員数などの基準をクリアすることが条件となりますが、FC大阪のJリーグ昇格に向けての支援を強化してまいります。

また、FC大阪が花園中央公園内にホームスタジアムを構えることは、ラグビーの聖地に加え、新たなラケットボールの聖地が誕生し、スポーツビジネスの創出や人材育成など本市産業に大きな効果をもたらすとともに、FC大阪の選手とサポーター、地域住民との交流など、市民の皆さまや本市に関わる全ての人々にとって新たな魅力の創出となります。

これらの魅力を「スポーツのまち東大阪」を形づくる貴重な要素として盛り込みながら、花園中央公園を、多くの市民が集い、さまざまなスポーツが共存する拠点として、スポーツを軸とした多様なまちづくりをさらに進めてまいります。

3

新たな魅力の創出による、

人が集まる活気あふれるまちづくり

第三の柱は「新たな魅力の創出による、人が集まる活気あふれるまちづくり」であります。本市は、平成30年12月18日に中枢中核都市に選定されました。本市がその役割を果たし、人が集まり圏域の経済・生活を支えるまちとして成長していくために、本市が有する強みを活かした新たな魅力の創出に努めてまいります。

平成28年より、(公社)東大阪ツーリズム振興機構が地域の観光推進の舵取り役となって、ラグビーのまち・スポーツのまちを軸とした多様なまちづくりを進めてまいります。

昨年度、ラグビーワールドカップ2019日本大会を契機として、アメリカやドイツといった、本市のモノづくり企業とのビジネス交流を希望する国と、ミ



旧河澄家でできる団子作りを体験する留学生

ートアップ事業を実施いたしました。引き続き、東大阪商工会議所と連携し、参加国を募るなど新たな市場の開拓に努めてまいります。

また、モノづくり企業の医療・健康・介護分野への参入を促進するため、医療機器企業とのネットワークの構築に取り組みをまいりました。令和2年度は、医療分野に加え、ロボットや航空・宇宙などの最先端産業分野における部品や試作品を共同受注する仕組みづくりをサポートしてまいります。

花園中央公園につきましては、公園内の各施設を一体的に管理し、管理運営コストの削減を図るとともに、新たに飲食店やトイレなどの整備に民間活力を導入するPARTNER制度を活用した、花園中央公園エリア官民連携魅力創出整備事業を創設し、花園中央公園を一体的に管理する指定管理者の公募を行っているところであります。引き続き、市民はもとより国内外から多くの方が訪れる、日本を代表する国際的なエリアとして発展することをめざし、着実に取組みを進めてまいります。

第四の柱は「効率的・効果的な行財政運営」であります。人口減少や少子高齢化により、市税収入の減少や社会保障関係費のさらなる増加が見込まれる中で、引き続き、安定した市民サービスを継続するために、健全な財政構造と強固な財政基盤が必要であります。行財政改革プラン2015では、人件費の総量抑制を柱に、民間活力の活用、市有地の有効活用や収納対策などに積極的に取り組む、財源の確保



昨年行われたドイツとのビジネスミートアップ

4

効率的・効果的な行財政運営

に努めてまいりました。その結果、平成30年度までに計画額を99億円上回る約157億円の効果額を生み出しております。

現在、令和2年度を前期とする新たな行財政改革プランを作成しており「選択と集中」を持続可能な財政運営「これからの行政運営」を担う人材の確保・育成を改革の3つの柱に据え、持続可能な健全かつ安定的な行財政運営に取り組んでまいります。

近年、ICTを始めとする通信技術の急速な進歩により、日本国民の働き方や生活スタイルなどが著しく変化している中で、市民生活に密接に関係する市役所業務につきましては、時代や環境の変化にあわせ、合理的に改善を図る必要があると考えております。令和2年度におきましては、市役所の全ての事務事業について、その必要性、有効性、効率性、公平性などの観点から総点検を行うとともに、条例や規則・要綱についても改めて見直しを行い、必要に応じて改正を行うなど、時代にあった適切かつ効率的な行政運営に努めてまいります。

また、AIやRPAなどを含めたICTの活用による柔軟な働き方を可能とする環境整備を図る必要があります。その取組みの1つとして、令和2年度よりペーパーレス会議システムを導入し、コストや時間の削減をはじめ、庁内における情報共有や文書検索の効率化を進めてまいります。

本庁舎における窓口業務につきましては、まずは東大阪版ワンストップサービス構想書に示す8つの目標の1つであるワンライティンク化の実現に向けて、窓口異動受付支援シス

テムを導入し、転入などで来庁される皆さまの申請書記載の省略や

おわりに

最後に「ONETHEAM」とは、ラグビーワールドカップで活躍した日本代表がスロガンとした言葉であります。それぞれの国や地域で生まれ、育ち、価値観が異なる選手たちが1つとなり、この言葉を選手全員が胸におくことで、さらに前に進んでいく原動力となり、日本代表の目標であったベスト8まで進むことができたものであります。

私は、この人口減少社会においても、本市が発展し賑わいのあるまちでありつづけるためには、ラグビー日本代表と同様に「チーム東大阪」をスロガンに、子どもから高齢者までの、あらゆる世代の方々がそれぞれの活動を通じて活躍し、つながりが、ひびきあい、1つになることが必要であると考えるおります。

そして、東大阪市第3次総合計画基本構想では「つくる・つなが

待ち時間の短縮を図り、市民サービスの向上に努めてまいります。

「ひびきあう感動創造都市 東大阪をめざす」べき将来都市像と定めました。先人とともに築き上げてきた、本市のアイデンティティである必要なものは何でもつくりだすモノづくりの精神と、ラグビーのもつ団結力を活かして、市民の皆さま、事業者の皆さまと一丸となって「チーム東大阪」を合言葉に「感動創造都市 東大阪」の実現をめざしてまいります。

ここでは市政運営にあたっての「1つの柱」を掲載していますが、ほかにも第2次総合計画後期基本計画でめざす5つのまちづくりの姿「市民が主体となつたまちづくり」「市民文化を育むまちづくり」「健康と市民福祉のまちづくり」「活力ある産業社会を切り拓くまちづくり」「安全で住みよいまちづくり」に沿って令和2年度に実施する主な施策があります。市政運営方針の全文は市ウェブサイトをご覧ください。

企画画室 06(4)309(3)101、PR06(4)309(3)382、6

令和2年度 国民年金保険料 月額1万6540円

令和2年度の国民年金保険料は、月額1万6540円(前年度から130円引上げ)です。4月上旬に年金事務所から発送される納付書で、忘れずに納めてください。なお、前納すると毎月納付よりもお得です。詳しくは表のとおりです。

東大阪年金事務所 06(6722)6001、FAX06(6725)0838
国民年金課 06(4309)3165、FAX06(4309)3805

令和2年度 国民年金保険料前納額と割引額

納付方法	前納制度	前納額	割引額	申込期限	納付期限(引落日)
現金納付	2年前納	38万3210円	1万4590円	4月30日	4月30日
	1年前納	19万4960円	3520円		
	6か月前納(前期)	9万8430円	810円		
クレジットカード納付	6か月前納(後期)	9万8430円	810円	10月31日	10月31日
	6か月前納(後期)	9万8430円	810円	8月31日	10月31日
口座振替	6か月前納(後期)	9万8110円	1130円	8月31日	10月31日
	早割	1万6490円	50円	随時	当末日

※今年3月15日時点で可能な前納方法のみ掲載。
※クレジットカード納付の場合、引落日はカード会社によって異なります。

指定医療機関一覧

(令和2年3月1日現在)

医療機関名	電話番号	脳MR検査
市内医療機関		
池田病院	06(6721)0151	有
石切生喜病院	072(988)3121	有
市立東大阪医療センター	06(6781)5101	有
ながはら病院	06(6744)0111	無
森本記念クリニック 健診センター	072(966)8166	有
市外医療機関		
あけぼのGMクリニック	06(6323)2650	無
アムスニューオータニ クリニック	06(6949)0305	無
飯島クリニック	06(6243)5401	無
大阪警察病院付属 人間ドッククリニック	06(6775)3131	有
大野クリニック	06(6213)7230	有 ※
中之島クリニック	06(6451)6100	有

※大野クリニックの脳MR検査のみ健診機関窓口で全額自己負担となります。後日、市の窓口で申請することで受診費用の償還払いが可能です。

18歳未満の子どもの3人以上を養育している方が、平成31年度分の国民健康保険料を今年4月1日までに完納した場合、3人目以降の人数に応じて均等割額(軽減適用後)の2分の1を支給します。対象世帯には、振込み先を確認する通知を4月に送付し、5月に指定の口座に振り込みます。**納付が困難な方は相談を** 保険料を納め忘れていた方は、速やかに医

手続きの流れ (4月1日以降)

人間ドック受診前に、医療保険室資格給付課または行政サービスセンターで「人間ドック受診券」を申請

助成対象者には、人間ドック受診券を交付(行政サービスセンターで申請した場合は後日郵送)

人間ドック受診券を受け取った後、指定医療機関(左下表参照)に「国民健康保険の人間ドック」と予約する

受診当日、人間ドック受診券、被保険者証、特定健康診査受診券(40歳~74歳の方のみ)を持参し、自己負担額(受診費用全額から助成額を引いた額)を医療機関に支払う

市では、国民健康保険加入者を対象に人間ドック費用の一部を助成しています(年1回の受診に限る)。4月から、人間ドックの受診前に申請をし、特定健康診査を受診し、4月~5月に人間ドックの受診を希望する

国保 4月から 人間ドックの助成手続きが 変わります

- 4月からの変更点
- ▶ 人間ドック受診前に申請が必要になります
- ▶ 受診医療機関窓口での支払額が軽減
- ▶ 同一年度には、人間ドックと特定健診のいずれか一方しか受診できません

国保 年度内完納で 子育て支援奨励金を支給

国保 海外で治療を受けた方へ 療養費を支給します



海外旅行中などに病気やケガで治療を受けたとき、国民健康保険により、療養費の一部が支給される場合があります。申請に必要なもの 受診した海外の医療機関などで、かかった費用の全額をいったん支払い、治療内容やかった医療費などの証明書をもって、帰国先のわかるもの

18歳未満の子どもの3人以上を養育している方が、平成31年度分の国民健康保険料を今年4月1日までに完納した場合、3人目以降の人数に応じて均等割額(軽減適用後)の2分の1を支給します。対象世帯には、振込み先を確認する通知を4月に送付し、5月に指定の口座に振り込みます。**納付が困難な方は相談を** 保険料を納め忘れていた方は、速やかに医 活状況をお聞きします。月曜日~金曜日の相談が困難な方は休日納付相談をご利用ください。なお、行政サービスセンターでの相談はできません。 【休日納付相談】 3月28日(土)9時~12時 市役所本庁舎 2階医療保険室保険料課

医療保険室保険料課 06(4309)3168、FAX06(4309)3807

該当する方は申請を

児童手当・児童扶養手当

児童手当制度

児童手当は中学校卒業（15歳到達後最初の3月31日）までの児童を養育している方に手当を支給する制度です。なお、公務員（独立行政法人は除く）は勤務先に申請していただきます。

【支給額】

左表のとおり。
【支給時期など】
 原則、申請した月の翌月分から毎年6月15日、10月15日、2月15日にそれぞれの前月分までの手当を支給します。ただし、誕生日や転

児童手当 児童1人当たりの支給額（月額）

児童の年齢	支給額 ※1
3歳未満	1万5000円
3歳以上小学校修了前（第1・2子）	1万円
3歳以上小学校修了前（第3子以降）※2	1万5000円
中学生	1万円

※1 所得制限限度額以上の方は一律5000円（特例給付）。所得制限限度額については、市ウェブサイトをご覧ください。なお、お問合せください。
 ※2 1第3子以降とは、18歳到達後の最初の3月31日まで養育している児童のうち、3人目以降をいいます。

児童扶養手当制度の対象

- ▷ 父母が離婚した児童
- ▷ 父または母が死亡した児童
- ▷ 父または母が政令で定める程度の障害の状態にある児童
- ▷ 父または母の生死が不明の児童
- ▷ 父または母から引き続き1年以上遺棄されている児童
- ▷ 父または母が法令により引き続き1年以上拘禁されている児童
- ▷ 母が未婚で出産した児童
- ▷ 父または母が配偶者からの暴力（DV）で裁判所からの保護命令を受けている児童

【次のいずれかに該当する場合は受給できません】

- ▶ 請求者または児童が国内に居住していない
- ▶ 児童が児童福祉施設（母子生活支援施設、保育所、通園施設を除く）に入所している、または里親に委託されている
- ▶ 児童が母（請求者が父の場合）・父（請求者が母の場合）または請求者の配偶者（事実婚※を含む）と生計を同じにしている（父または母の障害の要件を除く）
 ※事実婚とは、同居したり、同居所（世帯分離を含む）になったりすることのほか、同居しなくとも頻繁な訪問・生活費の援助があることなども含みます。

【請求に必要なもの】

- ▽ 請求者の印鑑
- ▽ 児童扶養手当は左枠内の対象のいずれかに
- ▽ 請求者、配偶者および扶養義務者（同居している請求者の父母兄

児童扶養手当制度

請求者名義の金融機関の通帳 ▽ 請求者の健康保険証の写しまたは年金加入証明書（請求者が厚生年金に加入している場合） ▽ 請求者、配偶者および児童のマイナンバーカード（個人番号カード）または通知カード（児童については請求者と別居している場合のみ必要） ※このほか、状況に応じて他の書類が必要になる場合があります。

【所得制限について】

請求者、配偶者および扶養義務者（同居している請求者の父母兄

請求する、18歳に達する日以降の最初の3月31日までの児童（政令で定める程度の障害の状態※にある児童）は20歳未満の児童を監護している父・母、または父母に代わって養育（児童と同居、監護、生計を維持）する方が受給できます。 ※政令で定める程度の障害の状態に該当するかどうかについては、所定の診断書や身体障害者手帳などの提出により判定を行います。

請求する、18歳に達する日以降の最初の3月31日までの児童（政令で定める程度の障害の状態※にある児童）は20歳未満の児童を監護している父・母、または父母に代わって養育（児童と同居、監護、生計を維持）する方が受給できます。 ※政令で定める程度の障害の状態に該当するかどうかについては、所定の診断書や身体障害者手帳などの提出により判定を行います。

請求する、18歳に達する日以降の最初の3月31日までの児童（政令で定める程度の障害の状態※にある児童）は20歳未満の児童を監護している父・母、または父母に代わって養育（児童と同居、監護、生計を維持）する方が受給できます。 ※政令で定める程度の障害の状態に該当するかどうかについては、所定の診断書や身体障害者手帳などの提出により判定を行います。

請求する、18歳に達する日以降の最初の3月31日までの児童（政令で定める程度の障害の状態※にある児童）は20歳未満の児童を監護している父・母、または父母に代わって養育（児童と同居、監護、生計を維持）する方が受給できます。 ※政令で定める程度の障害の状態に該当するかどうかについては、所定の診断書や身体障害者手帳などの提出により判定を行います。

請求する、18歳に達する日以降の最初の3月31日までの児童（政令で定める程度の障害の状態※にある児童）は20歳未満の児童を監護している父・母、または父母に代わって養育（児童と同居、監護、生計を維持）する方が受給できます。 ※政令で定める程度の障害の状態に該当するかどうかについては、所定の診断書や身体障害者手帳などの提出により判定を行います。

請求する、18歳に達する日以降の最初の3月31日までの児童（政令で定める程度の障害の状態※にある児童）は20歳未満の児童を監護している父・母、または父母に代わって養育（児童と同居、監護、生計を維持）する方が受給できます。 ※政令で定める程度の障害の状態に該当するかどうかについては、所定の診断書や身体障害者手帳などの提出により判定を行います。

請求する、18歳に達する日以降の最初の3月31日までの児童（政令で定める程度の障害の状態※にある児童）は20歳未満の児童を監護している父・母、または父母に代わって養育（児童と同居、監護、生計を維持）する方が受給できます。 ※政令で定める程度の障害の状態に該当するかどうかについては、所定の診断書や身体障害者手帳などの提出により判定を行います。

請求する、18歳に達する日以降の最初の3月31日までの児童（政令で定める程度の障害の状態※にある児童）は20歳未満の児童を監護している父・母、または父母に代わって養育（児童と同居、監護、生計を維持）する方が受給できます。 ※政令で定める程度の障害の状態に該当するかどうかについては、所定の診断書や身体障害者手帳などの提出により判定を行います。

子ども医療費助成

新小・中学生になる方へ

新しい子ども医療証を送付

4月から小・中学校に入学する年齢の方で、引き続き子ども医療費助成制度の対象になる方へ新しい子ども医療証（びわ色）を3月中旬に送付します。なお、古い医療証は、4月1日以降に医療助成課または

行政サービスセンターに返却してください（医療助成課へ郵送可）。子ども医療費助成制度の対象は、市内在住で健康保険に加入している15歳到達後の最初の3月31日（中学校卒業）までの子どもが対象です。医療証の交付申請をしていない方は、対象となる子どもの氏名が記載された健康保険証と印鑑を持って、医療

助成課または行政サービスセンターで申請してください。なお、他の公費医療制度（ひとり親家庭医療、重度障害者医療）や生活保護を受けている方は対象になりません。

【助成内容】
 医療機関などで保険診療を受けたとき、医療費の一部を助成します。医療機関などでの自己負担は、1つの医療機関につき1日最大500円（月に2日ま

【次のときは届出を】
 次にご覧の場合は、必ず医療助成課または行政サービスセンターへ届け出ください。
 ▽ 転出または転居する
 ▽ 氏名が変わった
 ▽ 転出または転居する
 ▽ 氏名が変わった
 ▽ 転出または転居する
 ▽ 氏名が変わった
 ▽ 転出または転居する
 ▽ 氏名が変わった

医療証を新たに送付する方	生年月日	新しい医療証の有効期間
小学校新1年生	平成25年4月2日～平成26年4月1日	令和2年4月1日から6年間（小学校卒業まで）
中学校新1年生	平成19年4月2日～平成20年4月1日	令和2年4月1日から3年間（中学校卒業まで）

小・中学校、義務教育学校 新入学・進級の 手続きはお済みですか

4月から、小・中学校、義務教育学校に入学・進級する子どもがいる家庭に対して、昨年11月から12月にかけて就学・進級通知書を送付しています。転入や転居などで届いていない場合は、至急ご連絡ください。
 ① 小・中学校・義務教育学校新1年生
 平成25年4月2日～平成26年4月1日生まれ
 ② 中学校新1年生・義務教育学校新7年生
 平成19年

4月2日～平成20年4月1日生まれ
 【外国籍児童生徒の就学について】
 外国から新たに入学した方など、新たに市立小・中学校、義務教育学校へ子どもを就学を希望する方は、学事課で手続きが必要です。外国籍の新1年生の子どもは10月中旬ごろに送付した就学案内書添付した就学申請書を、それ以外の方は在留カードなど本人確認ができる書類を持っ

てお越しください。
 【越境通学はできません】
 就学先の指定は住所地によって行われます。居住実態のない住所に住民登録をし、本来就学すべきでない学校へ通学することはできません。入学後でも就学すべき学校へ転校していただきます。
 ③ 学事課 06643093271、R06(4309)3805

新しい子ども医療証



新しい子ども医療証

新しい子ども医療証

新しい子ども医療証

新しい子ども医療証

新しい子ども医療証

令和2年度 固定資産税の縦覧・閲覧

令和2年度固定資産税の縦覧および閲覧の縦覧帳簿を見ること、他の土地や家屋と比較して、自己の資産の価格が適正かどうかを確認することができる。

縦覧

固定資産税の納税者が、土地・家屋価格等縦覧帳簿を見ること、他の土地や家屋と比較して、自己の資産の価格が適正かどうかを確認することができる。

閲覧

納税義務者が固定資産課税台帳のうち、自己の資産について記載された部分を見ることができ、土地や家屋を有料で借りている方も借りている物件に限り所有者と同様に閲覧することが出来ます。

プレミアム付商品券

早めの使用にご協力を

プレミアム付商品券が使用できるのは3月31日(火)までです。商品券取扱店舗は、期限前は混雑することが予想されますので、商品券の早めの使用に協力をお願いします。

また、未使用の商品券の払戻しはできませんのでご注意ください。

- ▽プレミアム付商品券コールセンター 0570(052) 036
- ▽プレミアム付商品券事業室 06(4309)3008、R006(4309)3800



令和2年 使用期限 **3月31日(火)まで!!**

※4月1日(水)以降は使用できません。

マイナンバーカード(個人番号カード)を利用して、全国のコンビニエンスストアなどに設置しているマルチコピー機で各種証明書(住民票の写しなど)が取得できるコンビニ

コンビニ交付サービス

4月1日から 利用できる店舗が増えます

現在サービス提供中の事業者	
セブン-イレブン、ローソン、ファミリーマート、ミニストップ、イオンリテール	
4月1日から追加する事業者	
市内にサービス提供店舗がある	市内にサービス提供店舗がない
ココカラファインヘルスケア	コミュニティ・ストア、ポプラ、日本郵便、イオン北海道、ウエルシア薬局、平和堂、山陽マルナカ、イオン九州、イオンストア九州、丸久、マルトグループホールディングス、ジョヴィ、イオン琉球、光洋(マックスバリュ)、DCMダイキ、マックスバリュ東北、フジ、マックスバリュ九州、島忠、スパーク、カスミ、銀ビルストア、マックスバリュ南東北、中部薬品、クリエイトエクス・ディ、ニシナ、ラルズ、オークワ、サッポロドラッグストア、フラファッションセンター、ユニバー、光洋ショッピングクラブ

4月1日から利用できる店舗を拡大し、表の事業者で利用できるようになり、ぜひご利用ください。なお、コンビニ交付サービスが利用できるのは、対応するマルチコピー機を設置する店舗に限り、ご注意ください。

サービスが利用できるのは、対応するマルチコピー機を設置する店舗に限り、ご注意ください。なお、コンビニ交付サービスが利用できるのは、対応するマルチコピー機を設置する店舗に限り、ご注意ください。

3月28日(土)9時～12時に市役所本庁舎2階・3階の一部窓口業務を開設します。手続の際には、運転免許証やパスポート、健康保険証など本人確認ができる書類をお持ちください。

3月28日(土)9時～12時に市役所本庁舎2階・3階の一部窓口業務を開設します。手続の際には、運転免許証やパスポート、健康保険証など本人確認ができる書類をお持ちください。

3月28日(土)9時～12時に市役所本庁舎2階・3階の一部窓口業務を開設します。手続の際には、運転免許証やパスポート、健康保険証など本人確認ができる書類をお持ちください。

3月28日(土)9時～12時に市役所本庁舎2階・3階の一部窓口業務を開設します。手続の際には、運転免許証やパスポート、健康保険証など本人確認ができる書類をお持ちください。

3月28日(土)9時～12時に市役所本庁舎2階・3階の一部窓口業務を開設します。手続の際には、運転免許証やパスポート、健康保険証など本人確認ができる書類をお持ちください。

3月28日(土)9時～12時に市役所本庁舎2階・3階の一部窓口業務を開設します。手続の際には、運転免許証やパスポート、健康保険証など本人確認ができる書類をお持ちください。

3月28日(土)9時～12時に市役所本庁舎2階・3階の一部窓口業務を開設します。手続の際には、運転免許証やパスポート、健康保険証など本人確認ができる書類をお持ちください。

3月28日(土)9時～12時に市役所本庁舎2階・3階の一部窓口業務を開設します。手続の際には、運転免許証やパスポート、健康保険証など本人確認ができる書類をお持ちください。

3月28日(土)9時～12時に市役所本庁舎2階・3階の一部窓口業務を開設します。手続の際には、運転免許証やパスポート、健康保険証など本人確認ができる書類をお持ちください。

市役所本庁舎の一部窓口業務

3月28日(土)9時～12時に開設

3月28日(土)9時～12時に市役所本庁舎2階・3階の一部窓口業務を開設します。手続の際には、運転免許証やパスポート、健康保険証など本人確認ができる書類をお持ちください。

3月28日(土)9時～12時に市役所本庁舎2階・3階の一部窓口業務を開設します。手続の際には、運転免許証やパスポート、健康保険証など本人確認ができる書類をお持ちください。

3月28日(土)9時～12時に市役所本庁舎2階・3階の一部窓口業務を開設します。手続の際には、運転免許証やパスポート、健康保険証など本人確認ができる書類をお持ちください。

3月28日(土)9時～12時に市役所本庁舎2階・3階の一部窓口業務を開設します。手続の際には、運転免許証やパスポート、健康保険証など本人確認ができる書類をお持ちください。

3月28日(土)9時～12時に市役所本庁舎2階・3階の一部窓口業務を開設します。手続の際には、運転免許証やパスポート、健康保険証など本人確認ができる書類をお持ちください。

3月28日(土)9時～12時に市役所本庁舎2階・3階の一部窓口業務を開設します。手続の際には、運転免許証やパスポート、健康保険証など本人確認ができる書類をお持ちください。

3月28日(土)9時～12時に市役所本庁舎2階・3階の一部窓口業務を開設します。手続の際には、運転免許証やパスポート、健康保険証など本人確認ができる書類をお持ちください。

3月28日(土)9時～12時に市役所本庁舎2階・3階の一部窓口業務を開設します。手続の際には、運転免許証やパスポート、健康保険証など本人確認ができる書類をお持ちください。

犬の登録と狂犬病予防注射

予防注射で家族と社会を守りましょう！

世界では、毎年多くの人の命が狂犬病によって失われています。

狂犬病は、狂犬病ウイルスによって起こる感染症で、世界で年間約5万5000人が命を落としています。人間を含む全ての哺乳類に感染する可能性があり、亡くなる人のほとんどが狂犬病にかかった犬にかまれて感染し、発症すると効果的な治療法はありません。飼い犬には必ず予防注射を受けさせてください。

現在、国内における狂犬病の発生はありませんが、海外からの侵入に備えて犬に免疫をつけておくことが大切です。

飼い主の義務です 犬鑑札・狂犬病予防注射済票

生後91日以上の子犬を飼っている全ての飼い主は、飼い犬登録と狂犬病予防注射の接種、飼い犬への犬鑑札(写真上)・狂犬病予防注射済票(写真下)の着用が狂犬病



予防法で義務づけられています。必ず飼い犬登録をし、狂犬病予防注射を受けさせてください。

飼い犬登録と 狂犬病予防注射

新型コロナウイルス感染症の感染拡大防止のため、4月1日から実施を予定していた市内の学校、公園、公民館などでの狂犬病予防注射(集合注射)を中止します。

狂犬病予防注射は動物病院で受け

てください。4月1日以降に市の委託動物病院(表参照)で狂犬病予防注射を受けると、集合注射と同じように、その場で飼い犬登録ができ、狂犬病予防注射済票の交付も受けられます。

市の委託動物病院で狂犬病予防注射を受ける場合の料金は次のとおりです。

【飼い犬登録をしていない場合】

料6300円(登録手数料3000円、狂犬病予防注射料2750円、狂犬病予防注射済票交付手数料550円)

【飼い犬登録をしている場合】

料3300円(狂犬病予防注射料2750円、狂犬病予防注射済票交付手数料550円) ※狂犬病予防注射通知書を

3月下旬に送付します。

届出が必要です

飼い犬登録をしている犬が死亡した場合や、転入など旧住所地で飼い犬登録をしている場合は、動物指導

センターまたは保健所食品衛生課へ必ず届け出てください。

◇
動物指導センター 072 (963) 6211、FAX072 (963) 1644 ▷食品衛生課 072 (960) 3803、FAX072 (960) 3807

(表) 市委託動物病院一覧

病院名	所在地	電話
石切動物病院	東山町14-8	072(987)6737
生光動物病院	日下町4-1-42 マンハイムグラン石切	072(988)0150
長内動物病院	六万寺町3-12-32	072(986)6101
ゆかわ動物病院	神田町15-6	072(988)6686
シモタ動物病院	日下町6-2-9	072(986)8798
ひょうたん山動物医療センター	御幸町3-37	072(982)2765
ライカ動物病院	箱殿町1-2	072(988)3535
マーブルペットクリニック	桜町2-3	072(987)6215
横井動物病院	鴻池元町3-21	06(6746)2044
岡本動物病院	南鴻池町2-2-10	06(6747)0606
マイ動物病院	花園本町1-8-26	072(966)1107
おおにし動物クリニック	加納1-7-29	072(964)2224
ねこの病院(往診のみ)	吉田本町3-4-17 吉田大発マンション102	072(973)6006
ばんた動物病院	菱江1-1-31	072(962)7711
いまい動物病院	若江南町2-9-47	06(6722)1112
イワタ動物病院	岩田町1-12-27	072(962)2870
花園動物病院	花園東町2-4-26	072(962)4462
ハマグチ動物病院	菱屋東2-17-29	072(962)3832
ユナイテッド東大阪ヨッピー動物病院	吉原2-9-9 オールゴグラート1階	072(962)0099
連岡動物病院	大蓮東2-21-21	06(6720)6100
福原動物病院	友井5-2-52	06(6723)2018
こわかえ動物病院	小若江4-10-13	06(6728)6199
寺田動物病院	川俣1-5-5	06(6782)2118
アリスどうぶつ病院	下小阪1-21-5	06(6224)1277
よしかわ動物病院	渋川町2-7-1	06(6722)7649
さくら動物病院	長田西2-7-7 ASADA ビル1階	06(6784)5206
ひかり動物病院	高井田4-26	06(4308)2100
湯村動物病院	御厨中1-18-37	06(6788)7731
福井獣医療病院	永和2-20-25	06(6721)2590
くぼた動物病院	足代3-12-9	06(6720)5511

※詳しくは(一社)東大阪市獣医師会ウェブサイトをご覧ください。

動物指導センター

行政からという選択を考えてみませんか

収容動物の譲渡制度と仲介制度

動物指導センターでは、収容動物の飼養を希望する方への譲渡を実施していますが、さらなる譲渡機会の拡大を図るため、新たな飼い主を探す活動をしている個人および団体など(譲渡ボランティア)への譲渡を開始しました。ぜひ、ボランティアへご登録ください。

犬・猫の譲渡制度 収容した犬・猫の健康診断や性格の適性判定後、飼いたい方や新たな飼い主を探す活動をしている方(譲渡ボラ

ンティア)へ譲渡する制度
犬・猫の仲介制度~出会いの広場 犬・猫を譲りたい方と飼いたい方を仲介し、譲渡の交渉をしていただく制度

犬・猫を飼いたい方の④次の全てに該当する方 ▷営利を目的としない ▷家族全員の賛同を得ており、愛情と責任をもって適正に終生飼養ができる ▷動物の飼養が認められている住宅に住んでいる ▷現在、犬・猫を飼養してい

ない(ただし、飼養環境により認める場合あり) ▷やむを得ない理由で飼養できなくなった場合でも継続して飼養してもらえる方がある ▷譲渡後、不妊手術を受けさせることができる

新たに飼い主を探す活動をする方(譲渡ボランティア)の④次の全てに該当する方 ▷住所および動物の飼養場所が市内にある個人、または動物の飼養場所が市内にあり代表者が市内在住の団体 ▷営利を目的としない ▷家族全員の賛同を得ており、愛情と責任をもって適正に飼養ができる ▷動物の飼養が認められている住宅に住んでいる ▷譲渡ボランティア講習会を受講できる ▷動物関係法

令を遵守できる

④▷印鑑 ▷住所・氏名が確認できる運転免許証など公的機関が発行する証明書 ▷集合住宅または賃貸住宅に居住の場合、動物の飼養が認められていることを証明する書類 ▷譲渡を受けた方が病気などで飼養できなくなった場合に代わりに飼養できる方の住所・氏名・電話番号

④申請書を本人が直接 ※申請書は市ウェブサイトからダウンロード可。後日、飼養予定場所の調査などを行います。譲渡対象動物の情報などは市ウェブサイトに掲載。譲渡ボランティア講習会は随時実施(要電話予約)。

④動物指導センター

新型コロナウイルス感染症の感染拡大に伴い 市関連施設を閉館

新型コロナウイルス感染症の感染拡大防止のため、市の関連施設を閉館しています(表参照)。 個別の施設などに関する問合せは、各施設へお願いします。

Table with columns: 施設名, 日程, 電話・FAX番号, 備考. Lists various city facilities and their closure dates from March 1st to 24th.

*各施設の休館日は受付業務などを実施していませんので、ご注意ください。

感染の拡大など、今後の状況の変化により、変更する場合がありますので、最新の情報は市ウェブサイトでご確認ください(右のコードからアクセス可)。



ご相談ください

中小企業・小規模事業者を対象に相談窓口を設置

新型コロナウイルスの流行により、影響を受けている、または、その恐れがある中小企業・小規模事業者を対象として、相談窓口を設置しています。

雇用にかかわる相談

毎月曜日(金曜日) 9時~17時30分 毎月曜日(金曜日) 9時~17時 毎月曜日(金曜日) 9時~17時

経済総務課 06(43009)3174、06(43009)3109、06(43009)3103

新型コロナウイルスの感染防止

一人ひとりの予防対策が大切です

世界各地で新型コロナウイルスの感染が拡大しており、国内でも発症事例が多数出ています。 感染拡大を防ぐためには、一人ひとりの予防対策が非常に大切です。できるだけ早く始めましょう。

新型コロナウイルス感染症は、中国や韓国をはじめ、日本国内の複数地域でも感染が広がっており、一部の地域ではクラスター(集団)と呼ばれる小規模な感染集団の形式の可能性も報道されています。現時点では、国内では大規模な感染(集団感染)が認められていないわけでもありません。しかし、早期に感染の流行を終息させるため

による手洗いをする(詳しくは左)▽普段から十分な睡眠とバランスの良い食事を心がけ、免疫力を高める▽空気が乾燥すると、のどの粘膜の防御機能が低下するため、乾燥しやすいため加湿器などを使用して、適切な湿度(50%~60%)を保つ

また、ほかの人とうつさないためには、咳エチケットが大切です。咳やくしゃみができるときは、飛沫にウイルスが含まれている恐れがありますので、左の咳エチケットの方法を参考に正しい咳エチケットの実施を心がけましょう。 風邪症状があれば、外出を控え、やむを得ず外出する場合にはマスクの着用など咳エチ

正しい対策で感染を防ごう!

手洗い

ドアノブや電車のつり革などさまざまなものに触れることで、手にウイルスが付着している可能性があります。外出先からの帰宅時や調理の前後、食前などこまめに手を洗きましょう。 また、コロナウイルスは、脂質の膜に覆われており、「アルコール消毒」や「石けん」による手洗いで膜を壊せば感染力を失います。

正しい手の洗い方



流水でよく手をぬらしたあと、石けんをつけ、手のひらをよくこすります。 指先・爪の間を念入りにこすります。 指の間を洗います。 親指と手のひらをねじり洗います。 手首も忘れずに洗います。

石けんで洗い終わったら、充分に水で流し、清潔なタオルやペーパータオルでよくふき取って乾かしましょう。

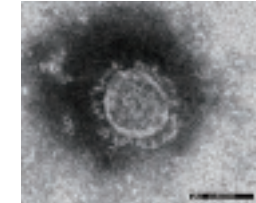
咳エチケット



・マスクを着用する(口・鼻を覆う) ・ティッシュやハンカチで口・鼻を覆う ・袖で口・鼻を覆う

良くない事例 ・何もせずに咳やくしゃみをする ・咳やくしゃみを手で抑える

新型コロナウイルス感染症の特徴 (2月25日時点)



◆感染の仕方 現時点では飛沫・接触での感染が考えられています。 飛沫感染 感染者の咳やくしゃみ、つばなどの飛沫に含まれるウイルスを吸い込むことでの感染 接触感染 ウイルスが付着した手で、目や口、鼻を触ることによる感染

◆一般的な症状 発熱やのどの痛みなどの呼吸器症状が1週間前後続き、風邪などの症状が出ます。無症状の期間(潜伏期間)が5日~長ければ2週間あると考えられています。

Q&A

市立東大阪医療センターの先生に聞いてみました

副院長 山田 晃正 先生 外科統括部長

Q 風邪と症状は異なりますか? A 普通の風邪と症状はあまり変わりません。ただし、息苦しさや倦怠感など、普段の風邪では感じることのないしんどさがある場合は注意が必要です。

Q 軽い症状であれば自宅療養とありますが、具体的にどうすればいいですか? A パランスの良い食事をとり、質の良い睡眠をしっかりとってください。

Q 新型コロナウイルスに感染しないためには、どのような対策をすればいいですか? A インフルエンザなどと同じように一般的な衛生対策で大丈夫です。手洗い、咳エチケットをセットで徹底してください。また、公共交通機関や人の多い場所を避けるなど、高齢者や持病がある方などは特に注意してください。

Q 感染したかも?と思うたら A まずは、最寄りの保健所などに電話で相談してみましょう(新型コロナウイルス受診相談センター)など。電話での相談を踏まえて、感染の疑いがある場合には必要に応じて、帰国者・接触者外来を設置している医療機関を案内します。

Q 不要不急の外泊はしないようにありますが、ずっと家にいた方がいいですか? A 感染するかもしれないとすつと家にいるよりは外に出て少し歩くなど体を動かすことも大切です。体力が落ち、免疫力の低下を招き、ほかの病気が発症してしまうこともあります。外に出たら感染するとうわけではありません。あまり過敏になりすぎず、人ごみには行かない、買い物の際は人の少ない時間帯に行く・回数を減らすなど、感染リスクが高いところを避ける工夫をしながら普段の生活を送りましょう。



最後にひとことメッセージ 必要以上に敏感にならず、感染リスクを減らす工夫をしながら普段通りの生活を送ることが大切です。手洗い・咳エチケットをセットで行うことを基本的に感染の対策を行いましょう。

■リズム体操 第1・2・4土曜14時～15時30分/岩田西小学校/女性対象/浜垣090 (9887) 9731

■リズム体操 木曜(月3回)9時50分～11時20分/ももの広場(楠根)/中高年の女性対象/小川090(9110)5418

■リズム体操 木曜(月4回)10時15分～11時30分/岩田公民館/女性対象/竹友090 (1150) 5616

■ソフトリズム体操 月曜(月3回)10時50分～11時50分/東大阪アリーナ/60歳以上対象/林090 (7765) 2991

■ソフトリズム体操 金曜(月3回)14時30分～16時/グリーンパル(中鴻池)/60歳以上対象/高田080 (3112) 4653

■ママリズム体操 月曜(月3回)9時30分～11時30分/はすの広場(近江堂)/大人対象/瀬尾090 (5963) 6558

■幼児体育&親子リズム体操 金曜(月3回)13時10分～14時10分/グリーンパル(中鴻池)/1歳6か月以上の未就園児対象/上條090 (9998) 3426

■エアロビクス体操 第2～4水曜10時～11時/玉串公民館/女性対象/平田090 (1719) 1880

■自力整体 第2・4水曜10時～11時30分/ゆうゆうプラザ(日下)/女性対象/荒谷090 (5240) 7684

■笑いヨガ健康体操 第1・3水曜10時～11時15分/くすのきプラザ(若江岩田駅前)/絹笠06 (6781) 0126

ダンス

■フラダンス 第2～4土曜11時20分～12時20分/フレッシュシンワ(岩田町3)、第2・4土曜16時～17時/盾津東公民館/小学生以上の女性対象/浅田090 (1716) 1433

■フラダンス 月・火・土・日曜10時30分～12時/ももの広場(楠根)、夢広場(布施駅前)など/齊藤090 (3486) 3672

■フラダンス 第2・4月曜9時～10時・10時～11時・11時～12時/くすのきプラザ(若江岩田駅前)/森090(9097) 3531

■フラダンス 第2・4月曜13時30分～15時/やまなみプラザ(四条)/65歳以上の女性対象/土江080(1408)9506

■フラダンス 第2・4水曜10時30分～12時/やまなみプラザ(四条)/女性対象/岡本080 (1508) 3399

■社交ダンス 土曜13時～16時/やまなみプラザ(四条)/カップル対象/三浦090 (2014) 5313

■フォークダンス 第1・3水曜18時30分～20時15分、第2火曜13時～15時/東体育館/神谷090 (3895) 4326

■キッズダンス 水曜/相楽文化教室(菱屋東2)、木曜/鴻池ケラナリコート(鴻池元町)/いずれも17時～21時/4歳以上対象/大倉090 (4277) 2199

バドミントンと卓球

■金・土曜16時30分～18時・19時～20時30分/布施小学校/初心者対象/桑野06 (6721) 0284

バレーボール

■土曜14時～17時/東体育館ほか/市内在住の女性対象/岡本090(7112)0817

ヨガ

■木曜10時～11時10分・金曜9時～10時10分/盾津東公民館/女性対象/岡本090 (3822) 9987

■水曜10時10分～11時30分・19時10分～20時30分/市民多目的センター、木曜20時10分～21時30分・土曜10時10分～11時30分/市文化創造館/65歳以下の健康な方対象/潮崎06 (6727) 3638

■第2・4水曜15時～16時/菱屋西公民館永和分室/女性対象/佐藤090 (4490) 3090

踊り

■河内音頭 第1・2・4日曜13時～15時/市民多目的センター/18歳以上対象/木村090 (8213) 6274

■民謡舞踊 第2・4木曜9時30分～11時30分/やまなみプラザ(四条)/佐々木090 (7498) 5036

■古典・新舞踊 金曜(月3回)13時～17時/夢広場(布施駅前)/内田06 (6721) 5166

■日舞・新舞踊 水・木曜13時～16時/三ノ瀬公民館、菱屋西公民館永和分室/藤間090 (3655) 1360

気功

■月曜(月3回)10時～11時30分、金曜(月3回)14時～15時30分/癒し空間o花園(花園東町1)/大人対象/佐藤090 (7485) 8134

武道・拳法

■月・水・金曜(剣道)、水・金曜(柔道)17時～19時30分/河内警察署/小学3年～中学生対象/岡本(河内警察署少年係)072 (965) 1234

■太極拳 火曜18時30分～20時/夢広場(布施駅前)/中山090 (2195) 8032

■太極拳 第1～3日曜10時～11時30分/英田公民館南分室/栗山072(987) 1832

■合気道 水曜19時～21時/市民ふれあいホール/森田072 (981) 2987(昼間)

■合気道 金曜19時～21時/東大阪アリーナ/小山06 (6727) 5594

その他

健康

■健康麻雀 土曜9時～12時・12時30分～16時/市民多目的センター/大野090 (9626) 0001

■健康麻雀 第1・3・5水曜12時～17時/西石切老人会館、第2・4火曜9時30分～12時30分/バルデ石切(西石切町1)/おおむね60歳以上対象/川口072 (987) 8012

遺族会

■第1日曜13時～14時30分/子どもを亡くした方対象・15時～16時30分/家族を亡くした方対象/市民多目的センター/山下(はすの会)080 (8318) 7933

旅行・ハイキング

■第2・4土曜9時30分～11時30分/東体育館/丸山090 (7101) 0425

定例相談

※いずれも無料。原則祝休日
は行いません。

新型コロナウイルス感染症の感染拡大防止のため、3月については実施していない場合があります。詳しくはお問合せください。

弁護士による法律相談

1週間先までの予約が可能。1人30分。同一内容の相談は1か月以上あけてください。

【本庁1階相談室】月・水・金曜13時～16時30分、第2火曜17時～20時06 (4309) 3104、R06 (4309) 3801

【リージョンセンター】いずれも13時～16時 06(4309)3104、R06(4309)3801(本庁1階相談室)▷日下=奇数月の第2火曜▷四条=第2・4木曜▷中鴻池=偶数月の第4火曜▷若江岩田駅前=第1・3木曜▷楠根=偶数月の第2火曜▷布施駅前=第1・3火曜▷近江堂=奇数月の第4火曜

司法書士による相談

【本庁1階相談室】相続登記、裁判手続き、成年後見など。第3木曜14時～15時30分(9時から市政情報相談課で整理券配布。13時30分から整理券番号順に受付開始。当日先着10人) 06 (4309) 3104、R06 (4309) 3801

行政書士による相談

【本庁1階相談室】相続、遺言の書類作成など。第1火曜13時～15時30分(当日先着順) 06 (4309) 3104、R06 (4309) 3801

社会保険労務士による労働・年金相談

【本庁1階相談室】各種社会保険の手続き、労働トラブルなど。第2木曜13時～15時30分(当日先着10人) 06 (4309) 3104、R06 (4309) 3801

消費生活相談

【消費生活センター】月～金曜9時30分～16時(来所相談は予約制) 072 (965) 0102、R072 (962) 9385

総合生活・人権・進路選択支援相談

【人権文化センター】いずれも月～金曜9時～17時で予約不要▷荒本=06 (6788) 7424、R06 (6788) 2456▷長瀬=06 (6720) 1701、R06 (6729) 9171

弁護士による人権法律相談

【人権文化センター】いずれも13時～16時で予約制▷荒本=第2火曜06 (6788) 7424、R06 (6788) 2456▷長瀬=第4火曜06 (6720) 1701、R06 (6729) 9171

交通事故相談

【道路管理室】月・火・水・金曜9時～16時で予約制 06 (4309) 3223、R06 (4309) 3836

救急車の要請相談

【救急安心センターおおさか】病気やケガで救急車を呼ぶかどうか迷った場合などに、24時間365日対応 #7119 または06 (6582) 7119

医療相談

【地域健康企画課】医療機関利用のための相談。月～金曜10時～16時 072 (960) 3801、R072 (960) 3806

【市立東大阪医療センター看護相談】健康上の不安や悩みなどの相談(対面で行います)。11時～16時 06 (6781) 5101

【市立東大阪医療センターがん相談支援センター】がんに関する不安や悩み、療養生活への疑問や相談。9時～17時(受付は16時30分まで) 06 (6783) 3466

教育・子育て相談など

【教育センター(来所相談)】月～金曜・第2・3土曜9時～17時30分で予約制 06 (6727) 0113、R06 (6729) 8261

【子どもの悩み相談(保護者・市民専用電話相談)】月～金曜9時～17時30分 06 (6720) 7867

【いじめ・悩み110番(子ども専用電話相談)】月～金曜9時～17時30分 06 (6732) 0110

【すこやかテレホン】火～土曜10時～16時 06 (6721) 9174、R06 (6721) 9874 ※Eメールや留守番電話(時間外)でも受付可。詳しくは東大阪市青少年補導センターウェブサイトをご覧ください。

【子育て相談ダイヤル】24時間365日対応 072 (961) 0178

【子育て支援センター】来所・電話相談(随時)、面接相談(予約制)=月～土曜9時～17時 ※発達相談(予約制)は月1回。▷鴻池=06 (6748) 8251、R06 (6743) 0577▷あさひっこ(月曜は休館)=072 (980) 8871、R072 (985) 1055▷長瀬=06 (6728) 1800、R06 (6728) 2413▷荒本=06 (6788) 1055、R06 (6788) 2597▷ももっこ=06 (4306) 4151、R06 (4306) 3080▷ゆめっこ(年末年始以外)=06 (6748) 0210、R06 (6748) 0257

39歳以下の若者・女性の就労相談

【就活ファクトリー東大阪】職業紹介や斡旋は行いません。月～金曜9時～17時30分 06 (4306) 5360、R06 (4306) 5160

若者の自立・就労相談

【イコラーム】職業紹介や斡旋は行いません。相談日時はお問合せください 06 (6787) 2008、R06 (6787) 2018(中河内地域若者サポートステーション)

ひきこもり相談

【くろみ東大阪(荒川3)】ひきこもりなどの状態にある子どもと若者のための電話・来所相談(本人・家族)。月・火・水・金曜10時～16時で予約制 06 (6727) 0535

就職が困難な方の雇用・就労相談

【就労支援センター】職業紹介や斡旋は行いません。受付曜日は各センターにお問合せください▷意岐部=06 (6784) 5811、R06 (6784) 5822▷永和=06 (6727) 1920、R06 (6727) 1925

労働問題の相談

職業紹介や斡旋は行いません。【労働雇用政策室】月～金曜9時～16時 06 (4309) 3179、R06 (4309) 3846

【クトリート東大阪】火・水・金・土・日曜9時～17時(土・日曜は火・水・金曜に要予約) 06 (6721) 6000、R06 (6721) 1212

女性のための相談

【イコラーム】月曜休館(祝休日の場合は翌平日が休館)▷電話相談=火～日曜10時～16時 072 (960) 9206▷面接相談(予約制)=火・木・土曜(5週目を除く)10時～12時・13時～16時(第4火曜は18時～20時も。休館の場合第3火曜)072 (960) 9205▷労働相談(予約制)=第2土曜13時30分～16時20分 072 (960) 9205▷法律相談(予約制)=原則第1水曜13時～16時 072 (960) 9205 ☆Rはいずれも072 (960) 9207

男性のための電話相談

第1土曜13時～17時、第3水曜19時～21時 072 (966) 5002

サークルを紹介 ふれあいの広場

ご注意

■「とき/ところ/備考/問合せ先」の順番で掲載しています。
 ■詳しい内容や会費などは、直接お問合せください。また、内容は掲載時のもので、変更になっている場合もありますので必ず確認してください。

文化系

楽器

- ピアノ 隔週火曜/市民多目的センター、隔週木曜/やまなみプラザ(四条) /いずれも9時30分~11時30分/18歳以上対象/塩谷070(5651) 1785
- ピアノ 第1・3水曜9時~12時/グリーンパル(中鴻池) /大人対象/筒井06(6746) 9257
- ピアノ 第2・4水曜または土曜9時30分~10時30分/ユトリート東大阪、ももの広場(楠根) /大人の初心者対象/宮本090(7877) 8147
- 大正琴 第1・3月曜10時~15時/グリーンパル(中鴻池) /塚本070(2315) 1825
- 大正琴 第2・4日曜10時~12時/はすの広場(近江堂) /松井06(6721) 3065
- 大正琴 第1・3水曜10時~12時/大蓮公民館/柳原06(6728) 2746

歌

- コーラス 金曜10時~12時/グリーンパル(中鴻池) /女性対象/島田06(6746) 1317
- コーラス 金曜13時30分~16時/カトリック布施協会(永和1) /女性対象/友成080(3118) 0949
- カラオケ 第1・3月曜または金曜13時30分~15時30分/岩田自治会館/竹内06(6763) 5034(午前)
- コーラス 第1~3水曜13時30分~15時/山本宅(稲田本町3) /女性対象/山本06(6746) 8302
- ボイストレーニング 第2・4火曜・第2・4水曜・第2・4土曜10時45分~11時45分/ユトリート東大阪、ももの広場(楠根) /50歳~89歳対象/宮本090(7962) 4725

パソコン

- 金曜(月3回)10時45分~11時45分/ゆうゆうプラザ(日下) /シニアの初心者・中級者対象/岡村090(5243) 7953
- 月~金曜(各月4回)10時~11時30分・13時~14時30分・15時~16時30分・17時~18時/やまなみプラザ(四条)、市場自治会館(吉田3) など/中高年対象/濱上090(3896) 7882
- パソコン、スマホ、タブレット 木曜(月3回)9時30分~10時30分・10時45分~11時45分・14時10分~15時10分/ユトリート東大阪/シニア・初心者対象/朝倉090(6919) 6244
- 指導者養成 偶数月第4土曜(12月は第2土曜)10時~12時/明洋ライゼンススクール(小阪1) /南口06(6618) 6900(ITブレン東大阪)

絵手紙

- 第1・3金曜14時~16時/菱屋西公民館永和分室/女性対象/木村090(5012) 4192
- 第2・4火曜13時30分~15時30分/上小阪公民館/女性対象/北岡06(6721) 5445
- 第2・4水曜10時~12時/英田公民館北分室/女性対象/藤田090(9989) 8058
- 絵手紙・新聞ちぎり絵 第2・4土曜9時30分~12時/やまなみプラザ(四条) /女性対象/亀岡072(988) 2702
- 第2・4土曜/石切公民館、第3火曜/ゆうゆうプラザ(日下) /いずれも10時~12時/女性対象/小島072(984) 1453
- 第2・4土曜10時~12時/くすのきプラザ(若江岩田駅前) /女性対象/山添090(7552) 9945
- 第3月曜10時~11時30分/ももの広場(楠根)、第4火曜10時~12時・13時30分~15時30分/社会教育センター/永重090(9543) 1353
- 第4金曜14時~16時/ギャラリー&カルチャールーム GODA(中小阪2) /合田06(6723) 9660

絵画

- エコちぎり絵 第1水曜13時~16時/小阪公民館/女性対象/石田06(6724) 0612
- トールペイント 第1・3金曜10時~12時30分/ギャラリー&カルチャールーム GODA(中小阪2) /三田072(964) 8809
- 水墨画 第2土曜10時~11時45分/四条会館/初心者・中級者対象/濱口090(3280) 8754
- 水彩・油彩画 第2・4土曜18時~20時30分/小阪公民館、第3日曜10時~15時(写生) /大阪近郊/大人対象/吉原072(985) 3558
- 新聞ちぎり絵 第3木曜10時~12時/くすのきプラザ(若江岩田駅前) /女性対象/矢崎072(966) 3250

料理

- ケーキ、パン 第2金曜13時30分~16時30分、第2土曜10時~13時30分/ゆうゆうプラザ(日下) /女性対象/山口090(5068) 8274
- そば打ち 第2日曜9時~13時/ゆうゆうプラザ(日下) /市内在住・在勤(いずれか)対象/近藤090(2010) 9152
- パン、お菓子 第3木曜9時30分~12時30分・13時~16時/夢広場(布施駅前) /中尾06(6783) 2028
- お菓子 第4土曜9時30分~12時・13時~15時30分/はすの広場(近江堂) /小学生対象/井上06(4980) 4300

着付

- 第1・3金曜14時~16時/繩手南公民館/宮崎090(5040) 3126
- 第2・4日曜13時~15時/やまなみプラザ(四条) /丸山090(7101) 0425
- 水曜(月3回)13時~15時・18時~20時、日曜13時~15時/川村宅(花園西町1) /川村072(965) 0460
- 土曜(月2回)13時~15時・15時~17時/夢広場(布施駅前) /松本090(5640) 8428

書道

- 第1~3月曜/市民多目的センター、第1~3金曜/くすのきプラザ(若江岩田駅前) /いずれも13時30分~15時30分/初心者対象/岩宮06(7164) 5242
- 筆ペン、ペン字 第1・3火曜10時~12時/イコラーム(男女共同参画センター) /大人対象/岡本090(5066) 9644
- 毛筆、ペン字 日曜(月3回)9時30分~12時/市民多目的センター/岩井090(7874) 5091
- 毛筆、硬筆 月曜(月3回)19時~21時/市民多目的センター/高校生以上対象/中島090(5154) 9308
- 毛筆、ペン字 第2・4土曜10時~12時/やまなみプラザ(四条) /高校生以上対象/好川080(2480) 2616

語学

- 英会話 第1~3月曜14時~15時・15時~16時、第1・3木曜19時~20時30分/はすの広場(近江堂) /大人対象/多田06(6724) 2133
- 英会話 第1・3・5水曜10時15分~11時30分/イコラーム(男女共同参画センター) /大人対象/林090(9621) 6226
- 英会話 第1・3・4金曜11時~12時/ももの広場(楠根) /大人対象/西尾080(3115) 5560
- 英会話 金曜10時30分~12時/東体育館/土井072(987) 8416
- 英会話 第2・4金曜19時~20時35分/イコラーム(男女共同参画センター) /大人対象/山下080(3868) 8257
- 英会話 第2・4金曜10時20分~11時50分/市民多目的センター/中高年の女性初心者対象/原06(6789) 4705
- 韓国語 第2・4土曜15時~16時30分/市民多目的センター/ハングルを認める方対象/林090(2284) 3213
- 英会話 土曜13時30分~15時・15時15分~16時45分/やまなみプラザ(四条) /大学生以上対象/和田080(6116) 9665
- 中国語 第1・3土曜13時30分~15時30分/ゆうゆうプラザ(日下) /種川090(7362) 4584

手芸

- ハワイアンキルト 第2金曜14時~16時/ギャラリー&カルチャールーム GODA(中小阪2) /合田080(5317) 8774
- 布遊び 第3月曜13時30分~16時/宝持西市営住宅集会所/女性対象/上甲080(3859) 8831
- 洋裁 月~土曜(時間は応相談) /上野宅(川俣本町) /上野06(6745) 2936

手話

- 火曜19時~21時/市社会福祉協議会内ボランティア・市民活動センター/中学生以上対象/竹本090(4641) 1915
- 木曜19時~20時30分/イコラーム(男女共同参画センター) /林090(7042) 0387

生け花

- 第4水曜14時~16時/請川宅(宝持1) /女性対象/請川06(6721) 2679

俳句

- 第4日曜13時~16時30分/市民多目的センター/北野090(2198) 3354

写真

- 第2日曜13時~17時、第4日曜(撮影会) /くすのきプラザ(若江岩田駅前) /千葉06(6931) 8510(ジール事務局)

読書

- 第3火曜13時~15時/永和図書館/浅田072(965) 7700(花園図書館)

運動系

体操

- 3B体操 第1・3土曜10時15分~11時30分/はすの広場(近江堂) /大人対象/藤本090(1442) 2363
- ジュニア体操 水曜(月3回)15時10分~16時10分/3歳~6歳対象・16時~17時10分/6歳~中学生対象/いずれも東大阪アリーナ/黒木090(9618) 8816
- ゆる体操 第1・3水曜13時30分~14時30分/英田公民館/健康に不安のある方対象/下田090(9059) 5648
- 有酸素・体幹体操 月曜10時30分~11時30分/ゆうゆうプラザ(日下)、木曜9時40分~10時40分/ゆうホール(額田自治会館) /女性対象/小野090(1152) 3230
- 新体操 月曜18時10分~20時10分、金曜15時55分~16時55分/東大阪アリーナ/幼稚園年少~中学生の女性対象/上雲地090(6555) 4458
- ストレッチ 第1水曜/永和同行会館、第3水曜/菱屋西公民館永和分室/いずれも13時30分~14時30分/女性対象/萩之内090(9983) 6711
- ストレッチとダンス 第1・3土曜10時~11時30分/市民多目的センター/角谷090(6058) 8152
- ストレッチ健康体操 木曜13時~15時/盾津東公民館/東野090(1245) 3043
- 健康体操 火曜10時~11時30分/東花園自治会館、金曜19時30分~21時/はすの広場(近江堂) /中西080(6211) 3077
- 健康体操 金曜(月3回~4回)10時~11時30分・13時15分~14時45分/イコラーム(男女共同参画センター) /芳田090(5903) 0034
- 有酸素運動 第1・3・4金曜13時15分~14時15分/ももの広場(楠根) /大人対象/五島080(1453) 3178
- 健康呼吸法 木曜13時30分~15時/ももの広場(楠根)、第4日曜10時~11時30分/グリーンパル(中鴻池) /杉山090(8571) 7191

保健所・センターだより

東保健センター：TEL 072(982)2603 FAX 072(986)2135
 中保健センター：TEL 072(965)6411 FAX 072(966)6527
 西保健センター：TEL 06(6788)0085 FAX 06(6788)2916
 健康づくり課：TEL 072(960)3802 FAX 072(960)3809

※番号を確認のうえ、かけ間違いのないようお願いします。車での来場はご遠慮ください。

成人歯科健康相談



■ 4月2日(水)9時30分～11時30分
 市内在住の20歳以上の方 定10人
 (申込先着順) 申電話で
 所申問中保健センター

手軽に栄養バランスの良い食事を マタニティキッチン

■ 4月22日(水)13時30分～16時 妊婦中の食事をひと工夫で離乳食に
 母子健康手帳、エプロン、三角巾、手ふき2枚 申電話で
 所申問中保健センター

安心して赤ちゃんを迎えましょう みんなでマタニティ教室

■ 4月27日(月)13時30分～16時 妊婦とそのパートナー・祖父母など
 (妊婦のみ可) 定12組(申込先着順)
 赤ちゃんとの生活、赤ちゃんのお風呂体験
 母子健康手帳 申電話で
 所申問東保健センター

肺がん・結核エックス線検診

■ 所定 4月1日(水)9時20分から・10時10分から＝中保健センター／40人
 7日(水)9時10分から・10時から＝西保健センター／40人
 8日(木)14時から＝東保健センター／30人
 肺がん検診＝市内在住の40歳以上の方
 結核検診＝市内在住の65歳以上の方
 ※いずれも申込先着順。申各実施日の2日前までに電話または直接
 申問東・中・西保健センター

ふたごの交流会



■ 所内 4月3日(金)9時45分～11時15分＝西保健センター／自己紹介、楽しくママトーク
 8日(水)9時45分～11時＝中保健センター／保育士さんと親子遊び
 17日(金)9時45分～11時＝東保健センター／みんなで自己紹介、ふれあい遊び
 市内在住のふたご、みつごを妊娠・出産している方とその子ども 申電話で
 申問東・中・西保健センター

■ かかりつけ

医・歯科医・薬局を
もちましょ

糖尿病食は健康食

ヘルスアップクッキング

このコーナーでは、糖尿病を予防するため、また糖尿病と上手に付きあっていくうえで役立つ献立を紹介しています。

糖尿病食は健康食ですので、体重が気になる方にもおすすめです。なお、糖尿病の方は必ず主治医の指示に従いましょう。

歯周病は口の糖尿病

歯周病は糖尿病の6番目の合併症といわれています。糖尿病によって口腔の状態が変わり、特に歯ぐきなど歯周組織に影響をおよぼすため、血糖コントロール不良の糖尿病患者は重度の歯周病にかかりやすく、歯を失うことがあります。歯を失うと、よく噛むことができなくなり、やわらかい脂肪や炭水化物が多く含まれる食事を摂るようになるため、食物

繊維を多く含む野菜やきのこなどを食べる機会が減ります。その結果、血糖コントロールが難しくなります。歯周病予防や早期発見のために定期的に歯科健診を受けましょう。

カリカリクリスピーチキン

(1人分の栄養価：エネルギー 234kcal、塩分1.0g、野菜50g)
 材料(2人分) 皮なし鶏胸肉160g、こしょう少々、小麦粉大さじ1/2弱、卵1/2個、パン粉20g、コーンフレーク14g、油大さじ1/2、A(ケチャップ大さじ1、とんかつソース大さじ1、水小さじ2)、なす80g、ペビーリーフ20g
 ①鶏肉は一口大のそぎ切りにして、こしょうをふる
 ②なすは1cm幅の斜め切りにし、ケリルで4分～5分焼く

募集

市立東大阪医療センター 助産師・看護師

市立東大阪医療センターで働く助産師・看護師を募集します。応募資格や採用時期(予定)などは表のとおりです。日本国籍の有無にかかわらず受験できます。なお、同年度内の受験は1度しかできません。選考日 4月26日(日) 選考方法 個別面接 合格発表 5月1日(金)(予定) 申込書と必要書類を4月17日(金)(必着)までに郵送または直接 ※募集要項や申込書は市立東大阪医療センターウェブサイトからダウンロード可。同センター看護局・事務局、市役所本庁舎1階市政情報コーナーでも交付。 申578-8588西岩田3-4-5 (地

独)市立東大阪医療センター事務局総務課 06(6781)5101、RX06(6781)2194

【ナースサポーター募集】

看護補助業務 ※週1回以上・1日3時間勤務も可。詳しくはお問合せください。

【ボランティア募集】

入院案内、外来受診の手伝い、庭園の手入れ、縫製など 活動時間 月曜日から金曜日週1回以上・1日3時間以上

(地独)市立東大阪医療センター看護局看護管理室 06(6781)5101、RX06(6781)2271

区分	応募資格	年齢	採用時期(予定)	採用人数(予定)
助産師A	それぞれの免許をすでに取得している夜勤可能な方	採用日において60歳未満の方	6月以降(相談可)	あわせて20人程度
助産師B	それぞれの免許を来年3月取得見込みの夜勤可能な方		来年4月	あわせて70人程度

※次回の採用選考日は5月17日(日)です。

あなたの骨は丈夫ですか 骨密度測定検査

■ 4月2日(水)9時20分～10時30分 市内在住の20歳以上の方 定40人
 (申込先着順) 検査、講話 申電話で
 所申問中保健センター

リラクソヨガ教室

いすに座って行うリラクソヨガです。 4月15日(水)14時15分～15時 関がん患者とその家族 定20人
 (申込先着順) 申電話で
 所申問市立東大阪医療センターがん相談支援センター 06(6783)3466、RX06(6781)2322

2歳児歯科健康相談

■ 所 4月16日(水)＝西保健センター 20日(月)＝東保健センター 28日(水)＝中保健センター ※時間は申込み時に伝えます。 市内在住の平成30年4月生まれの幼児 定各24人(申込先着順) 母子健康手帳、歯ブラシ 申電話で
 申問東・中・西保健センター

野山に出かけるときは マダニにご注意!!

野山や草むらには、細菌やウイルスなどの病原体をもったマダニ類が生息していることがあり、咬まれると重症熱性血小板減少症候群(SFTS)や日本紅斑熱などを発症する恐れがあります。もし、野外でマダニ類に咬まれ、数日後に発熱や発疹などの症状が現れたら、速やかに医療機関を受診してください。

マダニ類は、屋内に生息するダニとは種類が異なり、体長は吸血前で3mm～8mm(吸血後は10mm～20mm)と大きいのが特徴です。

マダニ類が生息しそうな場所に出かけるときは次のことに注意しましょう。▷長袖、長ズボン、手袋、長靴などを着用し、肌の露出を少なくする(虫のつきにくいレインコートのような素材がよい)▷直接地面に座ったり寝転んだりしない▷マダニ類に忌避効果のある虫除け剤を使用する▷野外から戻った際は、衣服や体にマダニ類がついていないかよく確認する(吸血中のマダニ類に気付いた際は無理に取らず、医療機関を受診してください)

■ 環境業務課 072(960)3804、RX072(960)3807▷母子保健・感染症課 072(960)3805、RX072(960)3809



油で揚げないので、低エネルギーです。カリカリ食感を楽しみましょう

③パン粉とコーンフレークは食品用ポリ袋に入れ、めん棒で少し粗めに砕く
 ④鶏肉に小麦粉、溶き卵、③を順に付け、オープンシートを敷いたオープン皿に重ならないように並べる。油を全体に薄くつけ、220℃のオープンで約8分焼く
 ⑤耐熱容器にAをあわせて、600Wの電子レンジで30秒加熱する
 ⑥ペビーリーフを盛った皿に焼いた鶏肉となすを盛り付け、⑤のソースをかける
 (東大阪地域活動栄養士会糖尿病食献立集より)

健康づくり課

お知らせコーナー

その他

世界自閉症啓発デー

4月2日から発達障害啓発週間

毎年4月2日は、国連が定めた世界自閉症啓発デーです。また、4月2日からは発達障害啓発週間として、全国各地さまざまなイベントが行われます。発達障害を抱える人が社会の中で自立していくためには、周囲の理解が必要です。この機会に発達障害への理解を深めましょう。

【府内主要建物のライトアップ】

府内の主要建物を世界自閉症啓発デーのシンボルカラーであるブルーにライトアップします(ブルーは「癒し」や「希望」を表します)。
4月2日(木)18時30分ごろ～23時
大阪城天守閣、府咲洲庁舎、通天閣、万博記念公園太陽の塔、ドーンセンター(21時30分まで)、天保山大観覧車(22時まで)

◇ ◇
▶ 府民お問合せセンター「ピピッとライン」 06(6910)8001
▶ 障害施策推進課 06(4309)3183、06(4309)3813

オーパス・スポーツ施設情報システムの導入

6月1日(月)から、長瀬青少年運動広場の野球場とテニスコート、荒本青少年運動広場の野球場について、市オーパス・スポーツ施設情報システムを導入します。現在、各施設の利用申込みは、運動広場管理事務所においてのみ行っていますが、システム導入後は、ウェブサイトで空き情報などの確認ができ、利用申込みもできます。

▶ 長瀬青少年運動広場 06(6720)1329、06(6720)1003
▶ 荒本青少年運動広場 06(6781)4321、06(6783)0308

市税の口座振替にご協力を

市税(市・府民税の普通徴収分、固定資産税・都市計画税)の納付には、口座振替の利用をお願いします。

口座振替は、預貯金口座のある市税取扱金融機関または郵便局に口座振替依頼書、通帳、届出印、納税通知書を持参すると手続きすることができます。口座振替依頼書は市ウェブサイトからダウンロードでき、市内の市税取扱金融機関などにもあります。

また市ウェブサイトから「市税Web口座振替受付サービス」を利用すると、申込書の提出や届出印は不要です。市役所本庁舎3階納税課では、金融機関のキャッシュカード(届出印不要)で口座振替の申込みができます。「ペイジー口座振替受付サービス」を実施しています。いずれも一部取扱のできない金融機関があります。詳しくは市ウェブサイトをご覧ください。

▶ 納税課 06(4309)3147、06(4309)3808

土砂災害特別警戒区域内における移転助成制度

土砂災害特別警戒区域内にある住宅を対象に、区域外への移転を行うための費用を一部助成しています。条件など詳しくはお問合せください。

▶ 土砂災害特別警戒区域に指定される以前に建築された住宅 ※指定された時期は府ウェブサイトを確認してください。
▶ 補助限度額 ▶ 建物除去=80万2000円 ▶ 住宅取得=415万円

▶ 河川課 06(4309)3263、06(4309)3836

大阪管区气象台への問合せ

4月1日から、大阪管区气象台へ天気の情報をする場合は、次の番号へおかけください。
▶ 月曜日～金曜日の8時45分～17時10分=06(6949)6304(天気相談所)
▶ 夜間・休日含む24時間=06(6949)0185(自動音声による情報提供)

そのほか、気象庁ウェブサイト、テレビのデータ放送でも、より詳細な天気予報や気象観測のデータが確認できます。

▶ 危機管理室 06(4309)3130、06(4309)3858

おれんじ通信

31 知って支える認知症

ほっとひと息 認知症あんしん声かけ訓練

市では、地域包括支援センターの担当地区を中心として、認知症などで道に迷った高齢者の捜索、声かけおよび見守りを体験する「認知症あんしん声かけ訓練」を行っています。市内警察署管内では高齢者の迷い人の連絡が毎日数件あり、今後はさらに深刻な問題となることが予測されます。

このような高齢者を助けたいという思いがあらながらも、「この人は認知症?」「この人は本当に道に迷っているの?」「失礼なことを言ってしまったらどうしよう」などと考え、他人に声をかけることを難しく感じる方は多いはず。認知症あんしん声かけ訓練では、



行方がわからなくなったと想定した認知症高齢者役の方を実際に捜索し(上写真)、探しあてたその場で声のかけ方、接し方、連絡方法などを実践形式で学ぶことができます(左下写真)。

地域の理解や協力のもと、地域包括支援センターに実施が求められる以前(5年前)から小学校区単位で実施しているセンターもあります。

市ではこの取り組みを進め、認知症の人にやさしいまちをめざします。

◇ ◇
次回は「認知症になっても～自分らしく生きる」です。なお、おれんじ通信への意見をお寄せください。

▶ 地域包括ケア推進課 06(4309)3013、06(4309)3848



会計年度任用職員を募集

次のとおり会計年度任用職員を募集します。資格が必要な職種もありますので、対象や勤務条件、申込方法など詳しくは市ウェブサイトをご覧ください。ただ、各担当課へお問合せください。※申込書や募集要項は市ウェブサイトからダウンロードできます(右のコードからアクセス可)。
☆会計年度任用職員の募集は今後も随時行っていきますので、詳しくは市ウェブサイトをご覧ください

【保健師・看護師】

保育所および幼保連携型認定こども園における保健業務です。▶ 3人 ▶ 4月30日(必着)までに郵送または直接 ▶ 保育室 06(4309)3196、06(4309)3817



【保育士・保育教諭(日中勤務)】

保育所、子育て支援センターおよび幼保連携型認定こども園における日中の保育または子育て支援業務です。▶ 30人 ▶ 4月30日(必着)までに郵送または直接 ▶ 保育室 06(4309)3196、06(4309)3817

【保育士・保育教諭(朝夕勤務)】

保育所および幼保連携型認定こども園における朝夕延長時間帯の保育業務

です。▶ 10人 ▶ 4月30日(必着)までに郵送または直接 ▶ 保育室 06(4309)3196、06(4309)3817

【栄養士】

学校給食センターにおける栄養士業務(調理作業の点検・衛生指導、献立作成、学校給食運営事務全般など)です。▶ 1人 ▶ 3月9日(月)～18日(水)(消印有効)に郵送または19日(木)までに直接 ▶ 学校給食課 06(4309)3276、06(4309)3867

【スクール・サポート・スタッフ】

市立小・中学校における教職員の補助業務です。▶ 32人 ▶ 3月18日(水)(消印有効)までに郵送または19日(木)までに直接 ▶ 教職員課 06(4309)3274、06(4309)3838

【幼稚園型認定こども園パート保育士】

幼稚園型認定こども園における早期保育または延長保育業務です。▶ 2人 ▶ 来年3月31日(木)までに直接 ▶ 教職員課 06(4309)3273、06(4309)3838

【スクールヘルパー】

対象児童生徒に対する学校生活面・学習面における適切な支援、その他学校内の特別支援教育推進に関わる業務です。▶ 11人 ▶ 3月16日(月)(消印有効)までに郵送または直接 ▶ 学校教育推進室 06(4309)3269、06(4309)3838

【学校運動部活動等補助職員】

学校での運動部活動(ラグビー部など)の技術指導および保健体育学習、学校行事などの補助業務です。▶ 2人 ▶ 3月16日(月)(消印有効)までに郵送または直接 ▶ 学校教育推進室 06(4309)3268、06(4309)3838

【情報化推進室における事務補助】

統計事務補助業務(書類の受付・審査・集計、調査用品の整理など)です。▶ 2人 ▶ 3月23日(月)(消印有効)までに郵送または24日(火)までに直接 ▶ 情報化推進室 06(4309)3113、06(4309)3816

学ぶのつづき

角田総合老人センターの教室

【体操教室】

時 間▷ 3月27日(金)10時~11時30分
ニみんなの体操広場 ▷ 4月1日(木)
10時~11時30分=ニコニコ体操
市内在住の60歳以上の方
ヨガマットまたはバスタオル、タオル、飲み物
※申込不要。

【初心者卓球教室】

時 間▷ 4月~来年3月の第1・3火曜日
9時30分~12時(8月を除く。12月・1月は変更あり)
※全日程参加できる市内在住の60歳以上の方
定員20人(抽選)
料 金360円
ラケット(あれば)、タオル、飲み物
3月16日(月)~25日(木)に電話または直接



所 申 角田総合老人センター 072(962) 8011、R072(963) 2020

催し

春休みイベント
組みひもづくり

作った組みひもを使ってストラップやブレスレットを作ります。
時 間▷ 3月29日(日)10時~12時
小学生以上の方
※小学校3年生以下は保護者同伴。
定員20組(申込先着順)
料 金100円
3月28日(土)17時までに電話で

所 申 発掘ふれあい館(埋蔵文化財センター) 072(983) 2340、R072(982) 9411

石切さんで手づくり市

時 間▷ 3月21日(土)9時~16時
※雨天時は22日(日)に順延。
所 石切剣術神社境内(絵馬殿周辺)
※手作り雑貨やクラフトなどの出店(約60店舗)
所 申 石切参道商店街振興組合 072(986) 8660 (R兼用)
▷ 商業課 06(4309) 3176、R06(4309) 3846

やまなみプラザの催し&教室

【やまなみ「うたごえ広場」】

時 間▷ 4月25日(土)14時~16時
定員150人
料 金200円
音楽集、飲み物
3月27日(金)まで

【健康講座「ズンパゴールド」】

時 間▷ 4月30日(木)13時30分~15時
定員40人
室内用シューズ、タオル、飲み物
3月31日(木)まで



市内在住・在勤・在学(いずれか)の方
※いずれも抽選。
基本事項(15面に掲載)を各申込期限(必着)までに往復ハガキで
所 申 関干579-8054南四条町1-7 やまなみプラザ(四条) 072(988) 3107 (R兼用)

市民美術センターの催し&教室

【夢をかたちに展】

創作講座修了生のパステル画、水彩画、デッサン画などを展示します。
時 間▷ 3月25日(木)~29日(日)10時~17時(29日は16時まで)
※申込不要。

【はじめての油絵教室・水彩画教室】

時 間▷ 4月15日~6月17日の水曜日(4月29日、5月13日を除く)
=油絵 ▷ 4月16日~6月18日の木曜日(4月30日、5月14日を除く)
=水彩画
いずれも13時~16時(各計8日間)
定員各12人
※静物画など
料 金各2000円程度

【サンデーデッサン教室】

時 間▷ 4月26日・5月24日・6月21日・7月19日・8月23日・9月13日の日曜日
9時30分~12時30分(計6日間)
中学生以上の方
定員16人
※静物画など
料 金2000円程度



※いずれも抽選。
【夢をかたちに展】開催中、会場にある申込用紙を直接
所 申 市民美術センター 072(964) 1313、R072(964) 1596

ドリーム21の催し

【爆笑/星兄プラネタリウムショー「上を向いて笑おう!」】

大人も子どもも笑いの渦に巻き込む、ドームに広がる星とお笑いのエンターテインメントショーです。
時 間▷ 3月28日(土)13時30分~14時30分
定員260人
料 金600円(事前予約500円)
※座席が不要な3歳以下の子どもは無料。当日13時30分からのプラネタリウム一般投影はありません。
電話または直接



星兄

【星をみる会】

天体観察を通して宇宙への関心を高めましょう。
時 間▷ 3月28日(土)19時~20時30分
※雨天・曇天時は中止(当日16時以降にお問合せください)。小学生以下は保護者同伴。

【子ども文化祭~バレエ・ダンスのパフォーマンスを楽しもう!】

時 間▷ 3月29日(日)10時~15時30分
※申込不要。
所 申 関ドリーム21 072(962) 0211、R072(962) 0810

相談

不動産相談



時 間▷ 3月24日(火)10時~14時(受付は13時30分まで)
所 市役所本庁舎1階相談室
定員10人(当日先着順)
※土地、建物など
空家対策課 06(4309) 3244、R06(4309) 3829

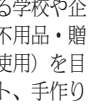
司法書士による相談

時 間▷ 3月19日(木)14時~15時30分(9時から市政情報相談課で整理券配布。13時30分から整理券番号順に受付開始)
所 市役所本庁舎1階相談室
定員10人(当日先着順)
※相続・売買・贈与の登記や供託、訴訟・調停の裁判手続き、成年後見など
市政情報相談課 06(4309) 3104、R06(4309) 3801

募集

市民環境フェスティバル
出展・出店者

5月31日(日)に花園中央公園で開催する市民環境フェスティバルの参加者を募集します。
環境に関する取り組みを行っている学校や企業、団体の展示ブース、不用品・贈答品などのリユース(再使用)を目的としたフリーマーケット、手作り作品の展示販売など
定員60組(申込先着順)
料 金2000円
※出展者説明会に持参。中止時(雨天など)の返金はありません。
【出展者説明会】
出展には説明会への出席が必要です。
時 間▷ 4月18日(土)14時~16時
所 市役所本庁舎22階会議室
基本事項(15面に掲載)と参加形態(ブース・マーケット・手作りのいずれか)を4月10日(金)までにファクスで(Eメール、市民環境フェスティバルウェブサイトからも可) ※詳しくは同ウェブサイト(右のコードからアクセス可)をご覧ください。



所 申 環境フェスティバル実行委員会「の場」 090(1951) 7180、R06(6787) 4694、E.kanfes@gmail.com
循環社会推進課 06(4309) 3199、R06(4309) 3829

テレホンガイド

番号はよく確かめて
かきましょう

Table with 2 columns: Office Name and Phone Number. Includes entries for 市役所本庁舎, 東福社事務所, 中福社事務所, etc.

Table with 2 columns: Office Name and Phone Number. Includes entries for くすのきプラザ, 上下水道局水道庁舎, 保健所, etc.

Table with 2 columns: Office Name and Phone Number. Includes entries for 市民ふれあいホール, スポーツホール, 自由の森なるかわ, etc.

Table with 2 columns: Office Name and Phone Number. Includes entries for 自由の森なるかわ, 四条図書館, 花園図書館, etc.

お知らせコーナー

学ぶ

春季ゲートボール教室

開 4月5日(日)・11日(土)・19日(日)・25日(土)・5月9日(土)・16日(日)9時～12時(計6日間) 所 スポーツホールかがやき(角田2) 対 市内在住・在勤・在学(いずれか)の方 定 30人(申込先着順) 料 3000円 申 基本事項(下に掲載)を3月30日(日)必着)までに往復ハガキで 開 開〒577-8521市役所青少年スポーツ室 06(4309)3282、FAX06(4309)3849 開 市ゲートボール協会「田中」072(964)3066

長瀬青少年センター硬式野球教室

4月から新たに始まる硬式野球教室です。開 火曜日～金曜日15時から、土・日曜日・祝休日9時から 対 小・中学生 開 開長瀬青少年センター 06(6727)1200、FAX06(6729)9787

春の一般運転者安全講習会

【河内警察署】 開 所▷3月25日(水)・26日(木)=河内交通安全自動車協会▷27日(金)=グリーンパル(中鴻池) ☆いずれも19時から 【枚岡警察署】 開 3月25日(水)19時から、26日(木)14時から・19時から、27日(金)14時から 対 枚岡交通安全自動車協会 ◇ ◇ ※受付は30分前から。車での来場はご遠慮ください。 開▷河内警察署 072(965)1234、FAX072(963)4823 ▷枚岡警察署 072(987)1234、FAX072(981)0377▷道路管理室 06(4309)3223、FAX06(4309)3836

●記号の見方

開 とき 所 ところ 対 対象 定 定員・定数 内 内容 料 料金(表示のないものは無料) 持 持ち物 申 申込方法・申込み先など 問 問合せ先 Eメールアドレス

●申込みの基本事項

- ▷行事名または教室名
- ▷住所(郵便番号も)
- ▷氏名(ふりがなも)
- ▷年齢
- ▷電話・ファクス番号

以上をそれぞれの申込み先へ

荒本青少年センター 硬式野球教室

4月から新たに始まる硬式野球教室です。開 水・木曜日17時から、土・日曜日・祝休日9時から 対 中学生 開 開荒本青少年センター 06(6788)8451、FAX06(6789)2502

新しいこと始めませんか レピラの教室

障害児者のための教室です。実費が必要な教室もあります。

【すこやかヨガ】

開 4月～9月の第1(5月のみ第4)または第3火曜日14時～15時15分 定 30人 対 バスタオル

【3B体操】

開 4月～9月の第2火曜日13時30分～14時30分 定 20人

【色えんぴつ】

開 4月17日～9月18日の第1・3金曜日18時～19時30分 定 15人

【卓球】

開 4月18日～9月19日の第1・3土曜日10時～11時30分 定 15人

【レクリエーションポッチャ】

開 4月～9月の第3土曜日または5月～9月の第1土曜日14時30分～16時 定 30人

【オカリナ】

開 4月～9月の第2・4水曜日14時～15時30分 定 10人 対 オカリナ

【書芸】

開 4月～9月の第2水曜日10時～11時30分 定 15人 持 書道道具、新聞紙

【フリーアート】

開 4月～来年3月の第2土曜日14時～15時30分 定 10人 対 半紙、文鎮、鉛筆(3B)、モチーフ

【ノホフラ】

座ってするフラダンスです。開 4月～来年3月の第3金曜日14時～15時30分 定 10人

【コーラス】

開 4月～来年3月の第4木曜日14時～15時 定 20人

【ペン字】

開 4月～来年3月の第2土曜日10時～11時30分 定 10人 対 ノート、ペン

【かんたん生け花】

開 4月～来年3月の第4月曜日10時～11時30分 定 5人 持 花切りバサミ、持ち帰り用袋、新聞紙

【はじめての手話】

開 5月～来年3月の第4土曜日14時～15時 定 10人

【ハンドメイド雑貨】

開 4月・7月・10月・12月・来年3月の第4水曜日10時～11時30分 定 10人 対 ハサミ

◇ ◇ 対 市内在住の障害児者 ※いずれも抽選。申 基本事項(左に掲載)を3月9日(月)～28日(土)(必着)にハガキで(電話、ファクス、直接も可) 開 開〒578-0984菱江5-2-34 レピラ(市立障害児者支援センター) 072(975)5713、FAX072(975)5719

手話通訳者養成講座

開 6月17日～来年3月24日の水曜日14時～16時(計30日間程度) 所 府立福祉情報コミュニケーションセンター(大阪市東成区中道1) 定 10人程度(4月25日(土)に受講判定試験) ※テキスト代が必要。他の会場・時間帯もあり。申 申込書を3月31日(水)(必着)までに郵送 ※府ウェブサイトからも申込み可。申込書は障害施策推進課、福祉事務所障害福祉係でも配布。

開 開〒540-0012大阪市中央区谷町5-4-13 大阪府谷町福祉センター内(公社)大阪聴力障害者協会 06(6761)1394

開 開障害施策推進課 06(4309)3183、FAX06(4309)3813

ワークショップ クチナシ染めチャレンジ

クチナシの実から染液を作り、模様をつけながらハンカチやTシャツを染めます。開 3月28日(土)10時から 対 市内在住の方 ※小学校低学年以下は保護者同伴。定 15人(申込先着順) ※入館料(一般300円、小・中学生200円)が必要。申 3月15日(日)から鴻池新田会所ウェブサイト

開 開鴻池新田会所 06(6745)6409、FAX06(6744)7498

くすのきプラザの教室&催し

【気楽に始められる生け花】

開 4月～来年2月の原則第4土曜日13時30分～15時30分(計8日間) 対 市内在住・在勤(いずれか)の方 定 24人 料 1回1000円(当初に4回分) 持 花切りバサミ、手ふき、持ち帰り用袋 申 3月25日(水)まで

【将棋を楽しむ会】

開 5月～来年2月の原則第1・3日曜日13時30分～16時(計20日間) 対 市内在住・在勤(いずれか)の方 定 30人 料 1回200円(当初に10回分) 申 4月10日(金)まで

【透明水彩画】

開 5月～来年3月の原則第1・3土曜日13時30分～16時30分(計20日間) 対 市内在住・在勤(いずれか)の方 定 20人 料 1回700円(当初に10回分) 持 筆、透明水彩絵具 申 4月10日(金)まで

【おもちゃの病院】

壊れたおもちゃを修理します(特殊部品は要実費)。開 4月～来年3月の第1水曜日15時～16時30分・第3土曜日13時～15時30分 ※申込不要。

◇ ◇ ※いずれも抽選。申 基本事項(左に掲載)を各申込期限(必着)までに往復ハガキで 開 開〒578-0941岩田町4-3-22-500 くすのきプラザ(若江岩田駅前) 072(967)6565 (FAX兼用)

子ども・親子硬筆、大人の美文字筆ペン教室

開 4月～6月の第1・3火曜日16時～17時50分のうち1時間(計6日間。5月のみ第2・3火曜日) 対 5歳以上の方 定 20人(申込先着順) 料 子ども7020円、一般1万8000円、親子1万5840円 持 ▷子ども=鉛筆(4B)、消しゴム、下敷き、10マス練習帳 ▷保護者=筆ペンまたは万年筆 ▷一般=筆ペン 申 電話で 開 開東体育館 072(982)1381、FAX072(982)2768



旧河澄家の教室&催し

【論語の素読】

開 第2・4土曜日13時～14時 対 中学生以上の方 定 30人 内 論語・漢詩の素読(声に出して読む)、古代中国や日下地域の講話 申 電話または直接(旧河澄家ウェブサイトからも可)

【前垣さんの大阪文化講座】

相愛大学客員教授で大阪研究家の前垣和義さんが大阪の多様なシャレの世界について話します。開 4月12日(日)13時～15時 対 中学生以上の方 定 40人 申 3月17日(水)9時30分から電話または旧河澄家ウェブサイト

【かまどで桜お茶会】

かまどで作った桜まんじゅうを点前を見ながらいただきます。開 4月19日(日)11時～12時・13時～14時 対 3歳以上の方 ※未就学児は保護者同伴。定 各10人 料 100円 申 3月19日(水)9時30分から電話

◇ ◇ ※いずれも申込先着順。開 開旧河澄家(日下町7) 072(984)1640 (FAX兼用)

東大阪アリーナの教室

【成人バドミントン教室】

開▷4月2日～7月9日の木曜日10時～11時30分(5月7日・21日、6月4日を除く)▷4月2日～7月16日の木曜日19時～20時30分(5月7日・21日、6月4日、7月9日を除く)▷4月6日～7月13日の月曜日17時10分～18時40分(4月27日、5月4日、6月8日を除く) ☆いずれも計12日間 対 20歳以上の方 定 各10人 料 1万3440円 持 ラケット、室内用シューズ

【個人参加型バスケット】

開 4月3日～7月10日の金曜日18時30分～20時30分(5月1日、6月5日・19日を除く) 定 各25人 料 一般700円、高校生以下500円

◇ ◇ ※いずれも申込先着順。申 各実施日の1か月前から電話のうえ直接 ※詳しくは東大阪アリーナウェブサイトをご覧ください。開 開東大阪アリーナ 06(6726)1995、FAX06(6726)1994

令和2年2月22日、
22階で永遠の愛を誓う

市役所で届け出挙式

2月22日、市役所本庁舎22階展望フロアで届け出挙式が行われました(左写真)。この挙式は、市へ婚姻届を提出した新郎新婦を対象に、市への愛着を深めてもらい定住を促進しようとする、市が企画したものです。

2人がそろって大安のこの日、日本夜景遺産に認定されている市役所本庁舎22階の展望フロアで、野田市長が司式者となり、3組の夫婦が永遠の愛を誓いました。



市役所本庁舎22階からの夜景

式を挙げた守満さん夫婦は「こんな素敵な式をしていただけるとは思っていませんでした。2人で協力して、穏やかな家庭にしていきたいです」とうれしそうに話していました。

Town Topics
Higashiosaka City

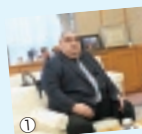
大相撲春場所を前に

武蔵川、千賀ノ浦、高田川親方や

関取が市長を表敬訪問

大相撲春場所を前に、市内に宿舎を構える武蔵川部屋、千賀ノ浦部屋、高田川部屋の親方らが野田市長を表敬訪問しました。

2月25日には、武蔵川部屋の元横綱・武蔵丸である武蔵川親方が表敬訪問



① 武蔵川部屋、

敬訪問(写真①)、高田川部屋の高田川親方と所属の関取ら(写真②)がそれぞれ表敬訪問しました。

また2月27日には、千賀ノ浦部屋の千賀ノ浦親方と大関・貴景勝関ら(写真③)、高田川部屋の高田川親方と所属の関取ら(写真④)がそれぞれ表敬訪問しました。

千賀ノ浦親方は、所属力士について「動き的には良いと思う。どんな状況でも自分の相撲をとって勝負に勝つしかない」、高田川親方は「一生懸命稽古してきた。無観客でもできればいい」と話していました。



③



②

なお、大相撲春場所は新型コロナウイルス感染症の感染拡大防止のため、無観客試合とすることが決定しています。

シニわかファンも歓迎
花園でジャパンプラグビー
トップリーグを観戦!!

2月22日、市花園ラグビー場でジャパンプラグビートップリーグの試合が開催されました。この日は、キヤノン・イクルスVS宗像サニックス

クスパルース(左上写真)NTTドコモレッドハリケーンズVSパナソニックワイルドナイツ(下写真)の2試合が行われ、あいにくの雨にもかかわらず会場には約1万8000人の観客が訪れました。試合には、ラグビーワールドカップ2019日本大会で日本代表として活躍した田村優選手(キヤノン・イク



会場には写真撮影スポットも登場



ルス)、稲垣啓大選手(パナソニックワイルドナイツ)、松田力也選手(同右)も出場。彼らをめあてに駆けつけたファンも多く、会場を沸かせていました。

文化創造館 オペラ公演
イタリアオペラの名作を堪能!

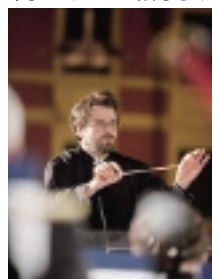
6月20日・21日
上演

「オペラ王」の異名をもつ作曲家ヴェルディの数あるオペラ作品

から「リゴレット(全3幕)」を上演します。 ※イタリア語上演、日本語字幕付き。

6月20日(土)16時開演・21日(日)14時開演

市文化創造館 Dream House 大ホール



指揮者のアルド・サルヴァーニョ(左)と演出家のパオロ・パニツァ(上)

料▷特S席=1万2000円 ▷S席=1万円 ▷A席=8000円 ▷B席=5000円 ▷C席=3000円 ▷D席=1000円 ※未就学児入場不可。

市文化創造館スクラムメイトおよび関西二期会愛好会先行販売日=3月11日(木)10時から下のチケット販売へ ※スクラムメイト先行販売は電話・インターネットのみ。▷一般発売日=3月18日(木)10時から下のチケット販売へ

【チケット販売】

▷市文化創造館窓口(第2火曜日を除く10時~19時)▷市文化創造館チケットセンター 0570(08)1515(第2火曜日を除く10時~18時)▷市文化創造館オンライン

チケット(右のコードからアクセス可)▷関西二期会チケットセンター 06(6360)4651(月曜日~金曜日10時~18時)



※市文化創造館窓口は、販売開始翌日10時から残席がある場合のみ販売。市文化創造館オンラインチケットは、2時~6時はシステムメンテナンスのためチケット申込み不可。

▷チケット販売について=市文化創造館チケットセンター▷その他公演について=市文化創造館 06(4307)5772、EX06(4307)5778(9時~20時)