

第 3 章

業務概要

1. 普及状況

(1) 人口及び普及率 (全体面積: 5,159 ha)

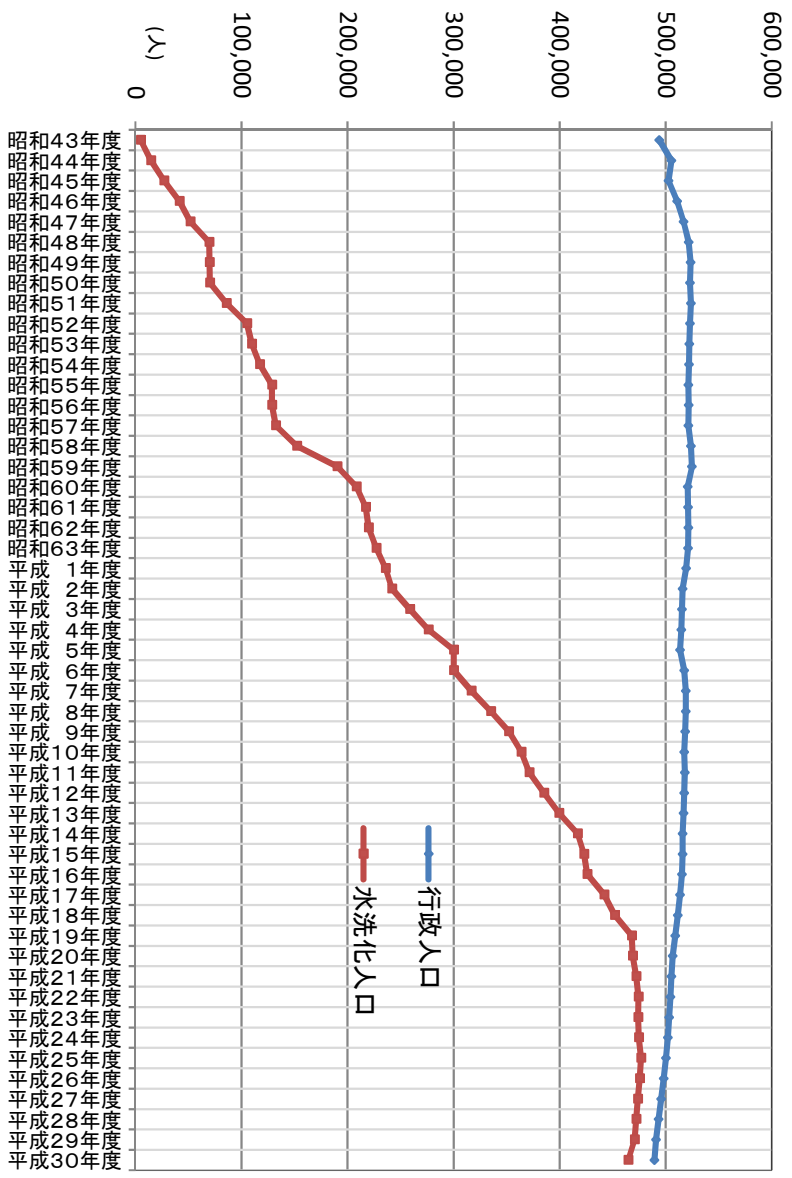
年度	行政人口 (人)	実処理 人口(人)	進捗率 (%)	水洗化 人口(人)	進捗率 (%)	整備面積 (ha)	進捗率 (%)	処理面積 (ha)	進捗率 (%)
昭和42年度	479,045	【平成44年1月15日から供用開始】				211	4.1%	-	-
昭和43年度	493,818	6,011	1.2%	4,770	1.0%	296	5.7%	78.26	1.5%
昭和44年度	505,450	17,524	3.5%	14,577	2.9%	532	10.3%	142.42	2.8%
昭和45年度	502,603	32,478	6.5%	27,070	5.4%	850	16.5%	253.39	4.9%
昭和46年度	510,698	49,014	9.6%	41,395	8.1%	1,010	19.6%	331.81	6.4%
昭和47年度	516,741	61,254	11.9%	51,673	10.0%	1,124	21.8%	396.15	7.7%
昭和48年度	521,536	83,154	15.9%	69,541	13.3%	1,280	24.8%	579.88	11.2%
昭和49年度	523,381	83,360	15.9%	69,697	13.3%	1,365	26.5%	580.90	11.3%
昭和50年度	522,898	84,317	16.1%	70,042	13.4%	1,410	27.3%	696.24	13.5%
昭和51年度	523,845	104,894	20.0%	85,763	16.4%	1,487	28.8%	808.00	15.7%
昭和52年度	522,939	182,800	35.0%	105,100	20.1%	1,629	31.6%	815.45	15.8%
昭和53年度	522,197	193,200	37.0%	109,600	21.0%	1,763	34.2%	974.92	18.9%
昭和54年度	522,080	204,000	39.1%	117,204	22.4%	1,887	36.6%	1,038.53	20.1%
昭和55年度	521,503	216,360	41.5%	128,790	24.7%	2,050	39.7%	1,179.79	22.9%
昭和56年度	521,792	216,360	41.5%	128,790	24.7%	2,167	42.0%	1,245.80	24.1%
昭和57年度	521,429	219,032	42.0%	132,224	25.4%	2,279	44.2%	1,286.61	24.9%
昭和58年度	523,881	239,990	45.8%	152,240	29.1%	2,381	46.2%	1,445.62	28.0%
昭和59年度	524,757	247,080	47.1%	190,350	36.3%	2,488	48.2%	1,546.79	30.0%
昭和60年度	520,811	258,530	49.6%	208,460	40.0%	2,600	50.4%	1,665.95	32.3%
昭和61年度	521,171	269,330	51.7%	216,970	41.6%	2,727	52.9%	1,782.62	34.6%
昭和62年度	521,445	281,890	54.1%	219,740	42.1%	2,848	55.2%	1,871.46	36.3%
昭和63年度	520,941	297,962	57.2%	227,163	43.6%	2,991	58.0%	1,970.30	38.2%
平成1年度	519,284	309,916	59.7%	235,674	45.4%	3,137	60.8%	2,067.57	40.1%
平成2年度	516,060	322,731	62.5%	241,878	46.9%	3,278	63.5%	2,169.48	42.1%
平成3年度	515,374	332,585	64.5%	258,840	50.2%	3,412	66.1%	2,305.82	44.7%
平成4年度	514,632	339,852	66.0%	276,320	53.7%	3,554	68.9%	2,476.31	48.0%
平成5年度	513,435	349,181	68.0%	300,011	58.4%	3,690	71.5%	2,671.18	51.8%
平成6年度	517,412	361,911	69.9%	300,222	58.0%	3,820	74.0%	2,871.97	55.7%
平成7年度	518,948	377,050	72.7%	316,849	61.1%	3,965	76.9%	3,072.17	59.5%
平成8年度	519,110	384,427	74.1%	335,082	64.5%	4,105	79.6%	3,282.00	63.6%
平成9年度	518,462	394,149	76.0%	351,926	67.9%	4,240	82.2%	3,382.00	65.6%
平成10年度	517,545	424,582	82.0%	363,938	70.3%	4,385	85.0%	3,673.00	71.2%
平成11年度	517,957	430,133	83.0%	371,396	71.7%	4,503	87.3%	3,798.00	73.6%
平成12年度	517,340	451,372	87.2%	385,281	74.5%	4,641	90.0%	3,998.00	77.5%
平成13年度	516,865	461,004	89.2%	399,454	77.3%	4,755	92.2%	4,163.00	80.7%
平成14年度	516,050	484,167	93.8%	416,918	80.8%	4,855	94.1%	4,294.00	83.2%
平成15年度	515,961	495,423	96.0%	422,857	82.0%	4,960	96.1%	4,396.00	85.2%
平成16年度	515,222	506,978	98.4%	426,089	82.7%	5,018	97.3%	4,460.00	86.5%
平成17年度	513,542	506,213	98.6%	442,113	86.1%	5,027	97.4%	4,538.00	88.0%
平成18年度	511,422	504,958	98.7%	451,901	88.4%	5,034	97.6%	4,592.00	89.0%
平成19年度	509,118	504,453	99.1%	467,896	91.9%	5,059	98.1%	4,636.00	89.9%
平成20年度	506,568	503,492	99.4%	468,978	92.6%	5,065	98.2%	4,678.00	90.7%
平成21年度	505,391	502,778	99.5%	472,067	93.4%	5,072	98.3%	4,709.00	91.3%
平成22年度	504,506	502,435	99.6%	474,394	94.0%	5,080	98.5%	4,885.00	94.7%
平成23年度	503,378	501,520	99.6%	473,976	94.2%	5,082	98.5%	4,888.00	94.7%
平成24年度	502,164	500,254	99.6%	474,740	94.5%	5,084	98.5%	4,897.00	94.9%
平成25年度	500,370	498,508	99.6%	476,646	95.3%	5,086	98.6%	4,899.00	95.0%
平成26年度	498,023	496,778	99.8%	475,528	95.5%	5,087	98.6%	4,901.00	95.0%

1. 普及状況

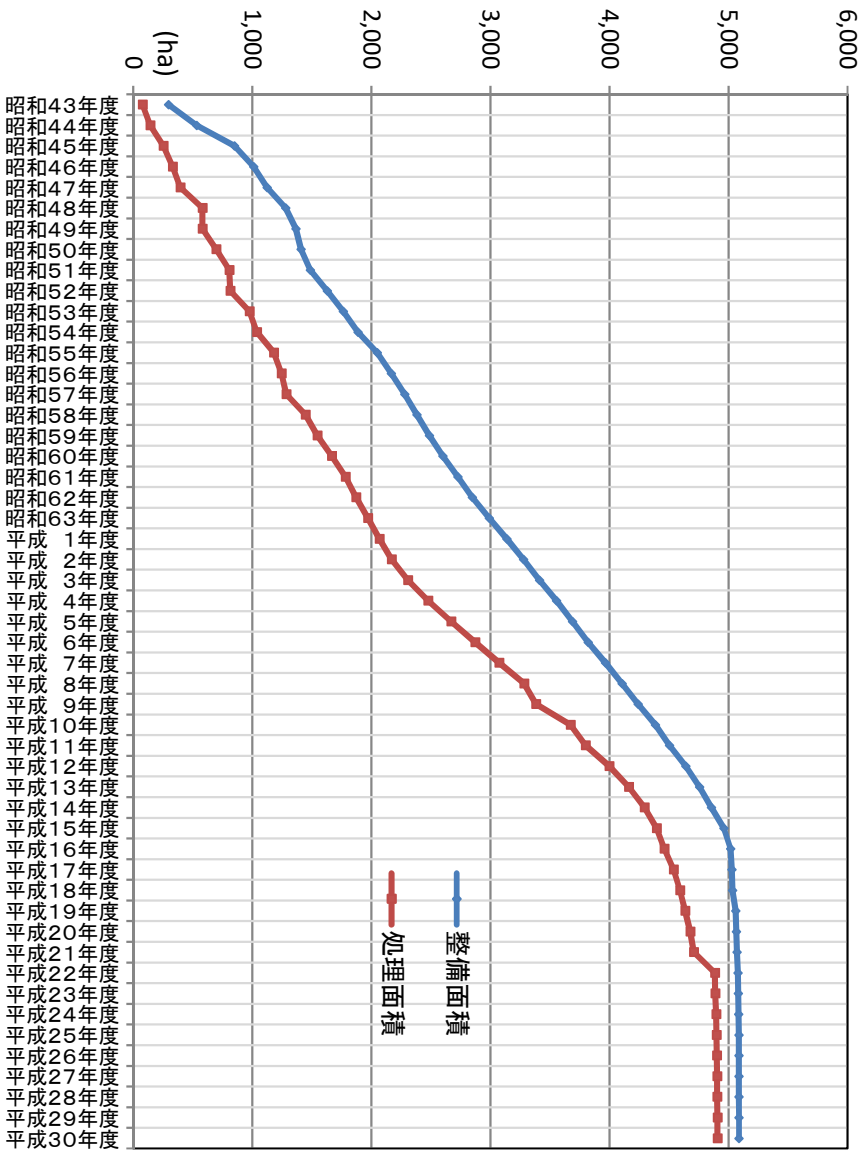
(1) 人口及び普及率 (全体面積: 5,159 ha)

年度	行政人口 (人)	実処理 人口(人)	進捗率 (%)	水洗化 人口(人)	進捗率 (%)	整備面積 (ha)	進捗率 (%)	処理面積 (ha)	進捗率 (%)
平成27年度	495,615	494,397	99.8%	473,809	95.6%	5,087	98.6%	4,904.00	95.1%
平成28年度	493,186	492,000	99.8%	472,042	95.7%	5,087	98.6%	4,905.00	95.1%
平成29年度	491,002	490,346	99.9%	470,747	95.9%	5,088	98.6%	4,906.00	95.1%
平成30年度	489,462	488,809	99.9%	464,635	94.9%	5,088	98.6%	4,907.00	95.1%

行政人口と水洗化人口



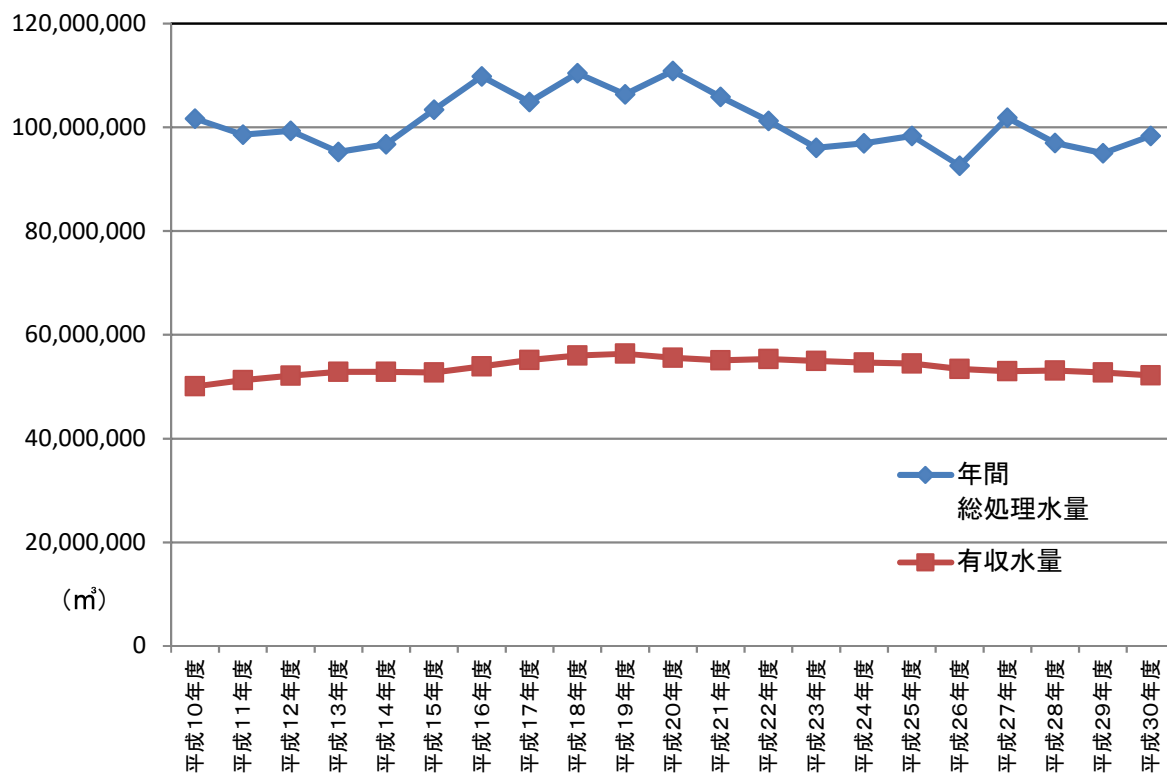
整備面積と処理面積



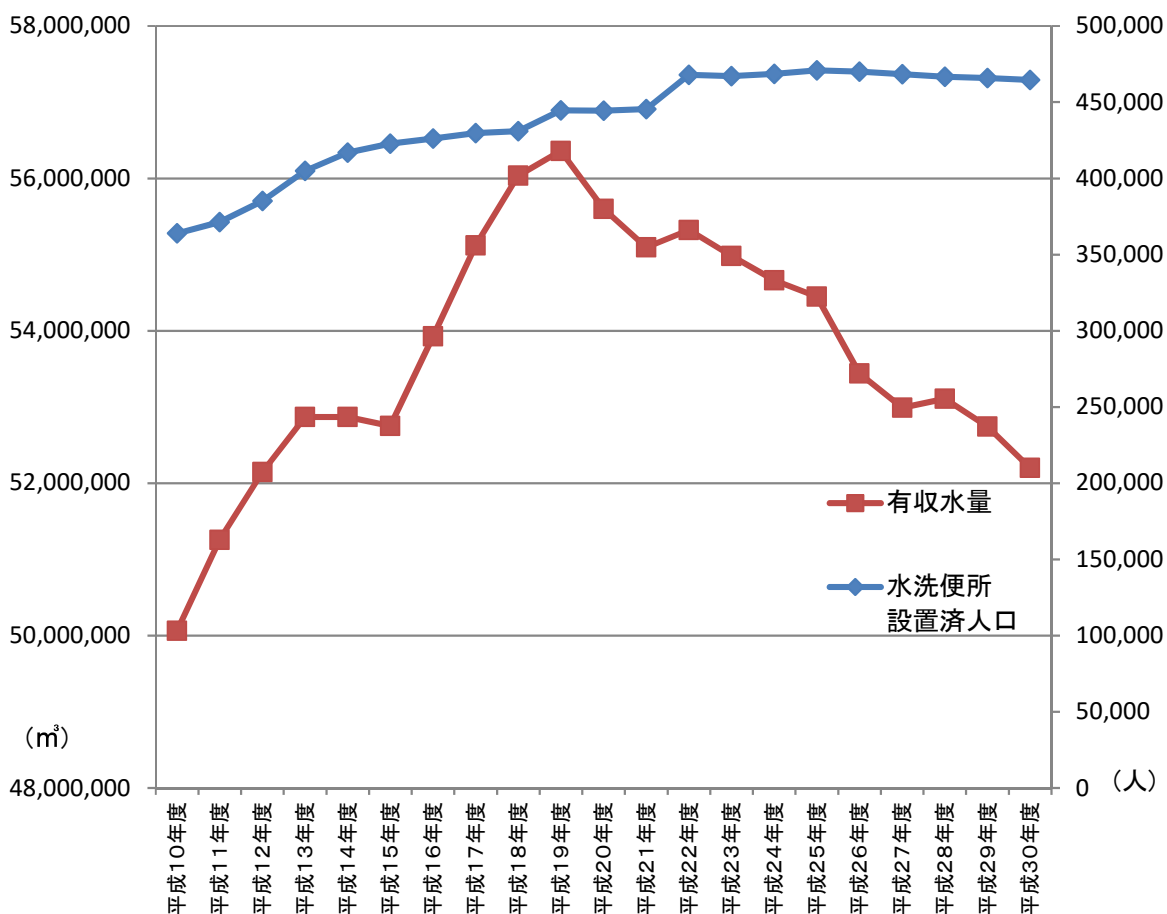
1. 普及状況
 (2) 主な事業指標

	水洗便所 設置済人口 (人)	年間 総処理水量 (m ³)	汚水 処理水量 (m ³)	雨水 処理水量 (m ³)	1日最大 処理水量 (晴天時) (m ³)	1日平均 処理水量 (m ³)	有収水量 (m ³)	有収率 (%)	下水道管 布設延長 (km)	污水管 布設延長 (km)	雨水管 布設延長 (km)	合流管 布設延長 (km)	職員数 (人)
平成10年度	363,938	101,671,000	75,883,000	25,788,000	330,614	238,023	50,064,000	66.0%	961	29	34	898	125
平成11年度	371,396	98,595,000	76,072,000	22,523,000	314,077	234,521	51,257,000	67.4%	988	38	36	914	125
平成12年度	385,281	99,362,000	78,608,000	20,754,000	329,599	236,508	52,147,000	66.3%	1,020	55	37	928	124
平成13年度	404,896	95,291,000	77,436,000	17,855,000	310,038	230,429	52,867,000	68.3%	1,050	76	39	935	119
平成14年度	416,918	96,760,328	80,284,579	16,475,749	285,555	234,232	52,866,984	65.8%	1,077	92	42	943	110
平成15年度	422,857	103,420,829	81,734,657	21,686,172	319,128	241,391	52,751,340	64.5%	1,100	107	43	950	103
平成16年度	426,089	109,795,300	87,502,413	22,292,887	329,379	256,728	53,925,463	61.6%	1,122	123	45	954	94
平成17年度	429,695	104,879,769	86,015,862	18,863,907	309,353	250,112	55,121,576	64.1%	1,126	124	47	955	86
平成18年度	431,073	110,432,965	92,216,133	18,216,832	329,127	254,343	56,034,031	60.8%	1,136	129	47	960	81
平成19年度	444,559	106,340,141	90,600,837	15,739,304	339,379	247,237	56,360,562	62.2%	1,142	132	48	962	79
平成20年度	444,416	110,853,148	96,012,942	14,840,206	321,950	252,437	55,598,142	57.9%	1,145	132	49	964	75
平成21年度	445,569	105,845,395	92,930,635	12,914,760	303,170	242,948	55,093,721	59.3%	1,147	132	49	966	70
平成22年度	468,000	101,277,720	89,583,379	11,694,341	304,755	225,927	55,319,964	61.8%	1,148	133	49	966	67
平成23年度	467,169	96,081,176	85,994,262	10,086,914	285,009	201,547	54,980,933	63.9%	1,149	133	50	966	66
平成24年度	468,674	96,900,983	87,616,981	9,284,002	261,740	196,708	54,662,103	62.4%	1,152	134	50	968	66
平成25年度	470,870	98,323,828	89,953,332	8,370,496	291,309	217,760	54,446,553	60.5%	1,154	134	51	969	76
平成26年度	469,960	92,605,980	84,254,593	8,351,387	278,289	208,210	53,438,075	63.4%	1,154	134	51	969	77
平成27年度	468,328	101,885,641	92,565,681	9,319,960	288,842	219,165	52,991,755	57.2%	1,157	134	51	972	75
平成28年度	466,674	96,992,286	89,287,555	7,704,731	293,056	218,121	53,106,406	59.5%	1,158	135	51	972	80
平成29年度	465,830	95,016,382	87,416,119	7,600,263	301,535	209,756	52,744,306	60.3%	1,159	135	51	973	81
平成30年度	464,635	98,354,616	90,831,308	7,523,308	306,010	217,416	52,201,597	57.5%	1,161	135	51	975	78

年間総処理水量と有収水量



水洗便所設置済人口と有収水量



2. 下水処理状況

(1) 処理水量と処理経費

(単位：m³)

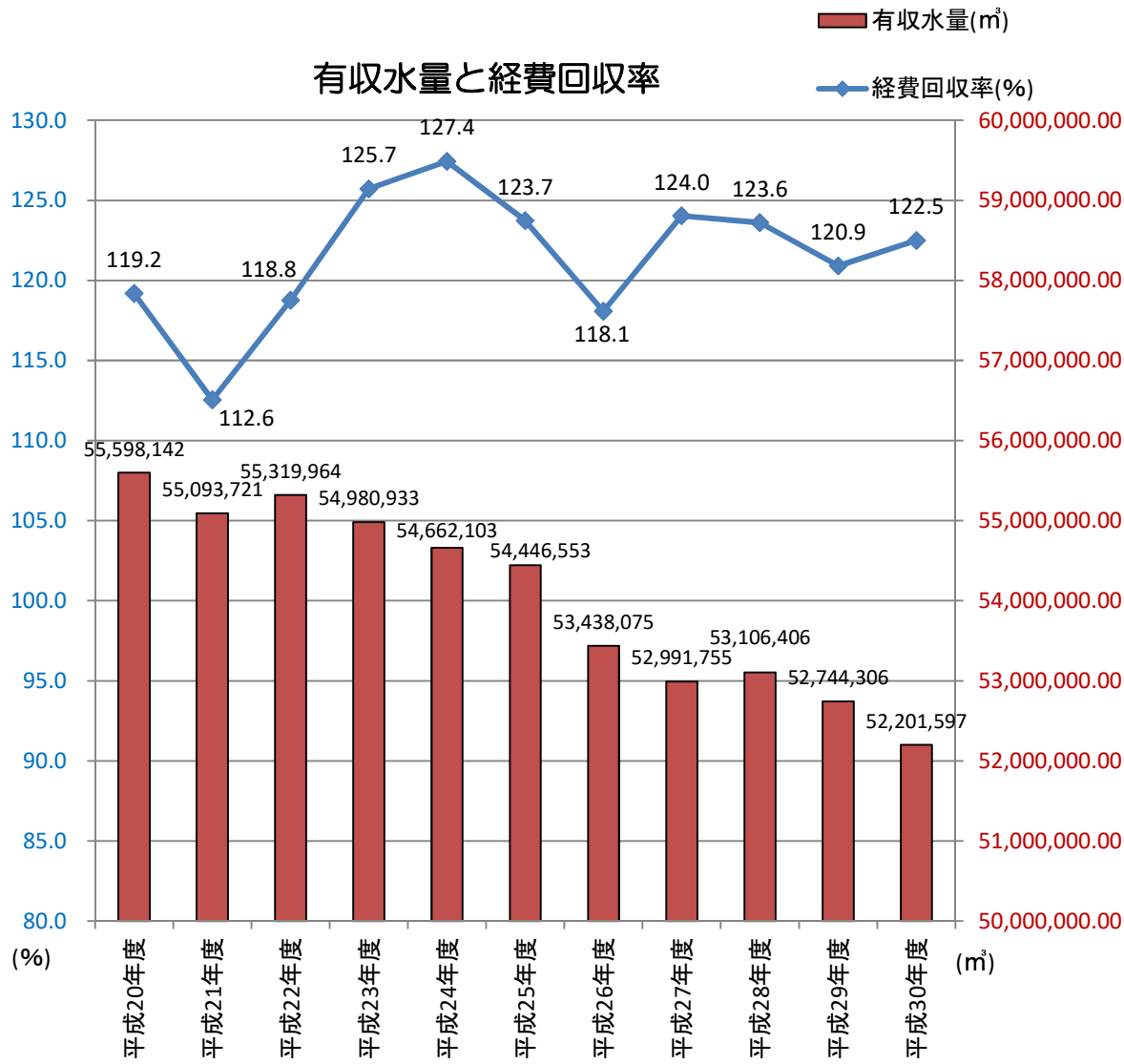
年 度		平成20年度	平成21年度	平成22年度	平成23年度	平成24年度	平成25年度	平成26年度	平成27年度
雨水 処理 水量	大阪市平野処理場	1,897,350	1,760,784	1,584,200	1,240,703	1,657,880	1,699,930	1,362,354	1,754,190
	大阪市放出処理場	1,911,733	1,784,935	1,772,897	1,457,049	1,962,544	1,761,451	1,827,855	2,531,049
	大阪府寝屋川南部流域下水道 川俣水みらいセンター	11,031,123	9,369,041	8,337,244	7,389,162	5,663,578	4,909,115	5,161,178	5,034,721
	計	14,840,206	12,914,760	11,694,341	10,086,914	9,284,002	8,370,496	8,351,387	9,319,960
汚水 処理 水量	大阪市平野処理場	11,178,159	10,955,568	10,552,030	10,349,771	10,487,543	10,107,603	9,087,672	9,868,793
	大阪市放出処理場	14,931,879	14,838,888	11,047,271	11,386,018	10,384,582	10,444,310	8,231,993	10,610,046
	大阪府寝屋川南部流域下水道 川俣水みらいセンター	69,902,904	67,136,179	67,984,078	64,258,473	66,744,856	69,401,419	66,934,928	72,086,842
	計	96,012,942	92,930,635	89,583,379	85,994,262	87,616,981	89,953,332	84,254,593	92,565,681
総 処理 水量	大阪市平野処理場	13,075,509	12,716,352	12,136,230	11,590,474	12,145,423	11,807,533	10,450,026	11,622,983
	大阪市放出処理場	16,843,612	16,623,823	12,820,168	12,843,067	12,347,126	12,205,761	10,059,848	13,141,095
	大阪府寝屋川南部流域下水道 川俣水みらいセンター	80,934,027	76,505,220	76,321,322	71,647,635	72,408,434	74,310,534	72,096,106	77,121,563
	計	110,853,148	105,845,395	101,277,720	96,081,176	96,900,983	98,323,828	92,605,980	101,885,641
晴天時1日最大処理水量		321,950	303,170	304,755	285,009	261,740	291,309	278,289	288,842
晴天時1日平均処理水量		252,437	242,948	225,927	201,547	196,708	217,760	208,210	219,165
有収水量(m ³)		55,598,142	55,093,721	55,319,964	54,980,933	54,662,103	54,446,553	53,438,075	52,991,755
有収率		57.9%	59.3%	61.8%	63.9%	62.4%	60.5%	63.4%	57.2%
汚水処理原価(円/m ³)		110.0	114.7	107.6	101.1	99.5	102.4	106.8	101.5
使用料単価(円/m ³)		131.1	129.1	127.8	127.1	126.8	126.7	126.1	125.9
経費回収率(%)		119.2	112.6	118.8	125.7	127.4	123.7	118.1	124.0

2. 下水処理状況
 (1) 処理水量と処理経費

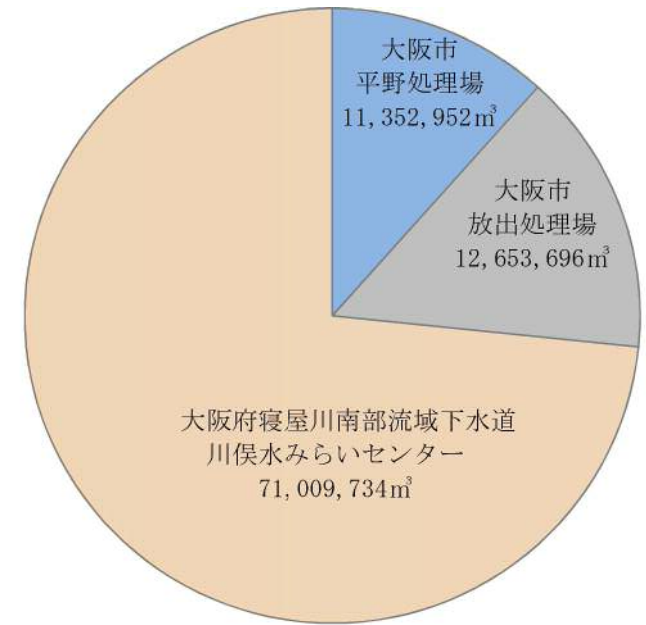
(単位：m³)

項 目		年 度		
		平成28年度	平成29年度	平成30年度
雨水 処理 水量	大阪市平野処理場	1,575,522	1,598,086	1,685,865
	大阪市放出処理場	1,951,743	2,066,492	2,132,035
	大阪府寝屋川南部流域下水道 川俣水みらいセンター	4,177,466	3,935,685	3,705,408
	計	7,704,731	7,600,263	7,523,308
汚水 処理 水量	大阪市平野処理場	10,550,175	9,754,866	9,764,356
	大阪市放出処理場	10,490,626	10,587,204	12,587,003
	大阪府寝屋川南部流域下水道 川俣水みらいセンター	68,246,754	67,074,049	68,479,949
	計	89,287,555	87,416,119	90,831,308
総 処 理 水 量	大阪市平野処理場	12,125,697	11,352,952	11,450,221
	大阪市放出処理場	12,442,369	12,653,696	14,719,038
	大阪府寝屋川南部流域下水道 川俣水みらいセンター	72,424,220	71,009,734	72,185,357
	計	96,992,286	95,016,382	98,354,616
晴天時1日最大処理水量		293,056	301,535	306,010
晴天時1日平均処理水量		218,121	209,756	217,416
有収水量(m ³)		53,106,406	52,744,306	52,201,597
有収率		59.5%	60.3%	57.5%
汚水処理原価(円/m ³)		101.5	103.3	101.8
使用料単価(円/m ³)		125.4	124.9	124.7
経費回収率(%)		123.6	120.9	122.5

有収水量と経費回収率



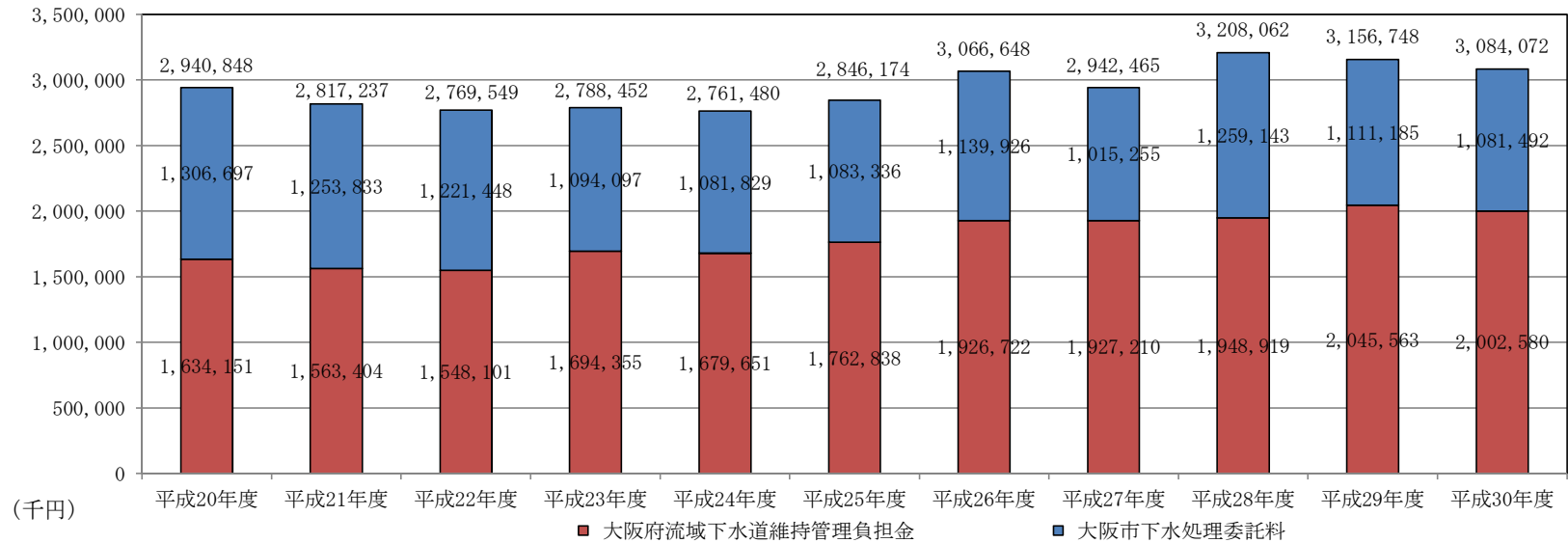
平成30年度 処理場別総処理水量



(2) 大阪府流域下水道及び大阪市下水道処理状況

【税込】（単位：千円）

	平成20年度	平成21年度	平成22年度	平成23年度	平成24年度	平成25年度	平成26年度	平成27年度	平成28年度	平成29年度	平成30年度
維持管理負担金等	2,940,848	2,817,237	2,769,549	2,788,452	2,761,480	2,846,174	3,066,648	2,942,465	3,208,062	3,156,748	3,084,072
大阪府流域下水道維持管理負担金	1,634,151	1,563,404	1,548,101	1,694,355	1,679,651	1,762,838	1,926,722	1,927,210	1,948,919	2,045,563	2,002,580
寝屋川南部流域下水道維持管理負担金	1,615,937	1,541,842	1,530,240	1,680,693	1,666,100	1,749,941	1,915,543	1,915,989	1,938,676	2,034,942	1,993,268
寝屋川北部流域下水道維持管理負担金	0	4,073	6,922	3,245	4,348	4,019	2,699	2,684	1,678	2,518	1,465
清掃センターし尿直投に係る負担金	18,214	17,489	10,724	9,699	8,266	8,023	7,557	7,635	7,697	7,138	6,968
朋来調節池維持管理負担金	0	0	215	718	937	855	923	902	868	965	879
大阪市下水道処理委託料	1,306,697	1,253,833	1,221,448	1,094,097	1,081,829	1,083,336	1,139,926	1,015,255	1,259,143	1,111,185	1,081,492



(1) 管路施設修繕 (2) 管路清掃 (3) 管路調査

(1) 管路施設修繕

工種	単位	平成20年度から平成24年度	平成25年度	平成26年度	平成27年度	平成28年度	平成29年度	平成30年度
管路修繕	箇所		5	6	9	0	1	9
人孔修繕	箇所	平成24年度までは、土木工営所が維持修繕業務を執行。	6	40	12	5	14	98
人孔蓋替	箇所	平成25年度より、下水道事業は地方公営企業法全部を適用したことから、維持修繕業務を下水道部内で執行。	260	310	220	99	115	70
汚水柵及び取付管	箇所		543	645	339	188	206	404
雨水柵及び取付管	箇所		26	24	72	7	14	0

(2) 管路清掃

工種	単位	平成20年度から平成24年度	平成25年度	平成26年度	平成27年度	平成28年度	平成29年度	平成30年度
管路	m	平成24年度までは、土木工営所が維持修繕業務を執行。	98,197.48	169,999.09	110,666.80	103,461.01	98,454.00	94,296.00
人孔	箇所	平成25年度より、下水道事業は地方公営企業法全部を適用したことから、維持修繕業務を下水道部内で執行。	7	12	5,088	—	—	3,947
柵	箇所		20,153	20,518	24,204	20,856	25,069	23,303

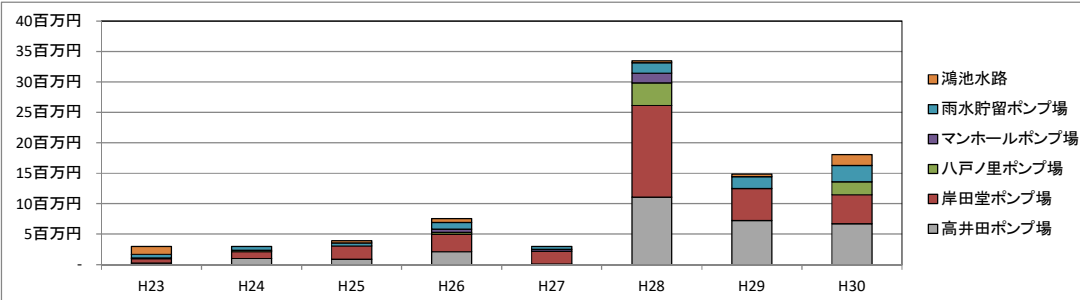
(3) 管路調査

工種	単位	平成20年度から平成24年度	平成25年度	平成26年度	平成27年度	平成28年度	平成29年度	平成30年度
目視	m	平成24年度までは、土木工営所が維持修繕業務を執行。	1,996.15	5,513.92	851.05	1,030.96	2,264.12	1,997.00
TVカメラ		平成25年度より、下水道事業は地方公営企業法全部を適用したことから、維持修繕業務を下水道部内で執行。						

3. 維持管理状況
 (2) ポンプ場施設維持管理
 公共下水道事業分

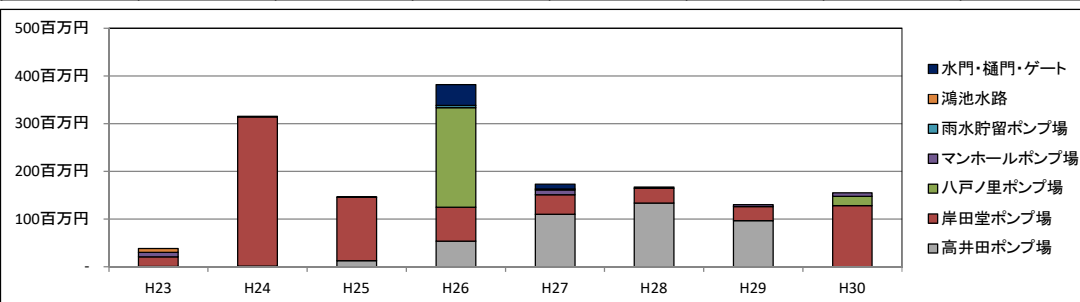
【修繕費】

名称	H23	H24	H25	H26	H27	H28	H29	H30
高井田ポンプ場	250,057円 3件	993,300円 4件	878,640円 3件	2,114,276円 6件	89,640円 1件	11,087,928円 10件	7,236,000円 1件	6,715,407円 5件
岸田堂ポンプ場	709,800円 4件	1,122,450円 3件	2,189,806円 7件	2,855,520円 7件	2,096,280円 5件	15,039,270円 12件	5,266,080円 5件	4,740,120円 9件
八戸ノ里ポンプ場	149,688円 1件	231,000円 1件	0円 -	324,000円 1件	0円 -	3,747,600円 3件	0円 -	2,147,040円 4件
マンホールポンプ場	0円 -	0円 -	0円 -	496,800円 1件	318,600円 1件	1,576,800円 4件	0円 -	0円 -
雨水貯留ポンプ場	590,100円 2件	638,610円 4件	463,869円 3件	1,109,700円 6件	447,768円 4件	1,745,280円 6件	1,930,824円 3件	2,654,640円 7件
鴻池水路	1,245,300円 3件	0円 -	357,000円 1件	664,200円 3件	0円 -	270,000円 1件	442,800円 1件	1,840,320円 5件



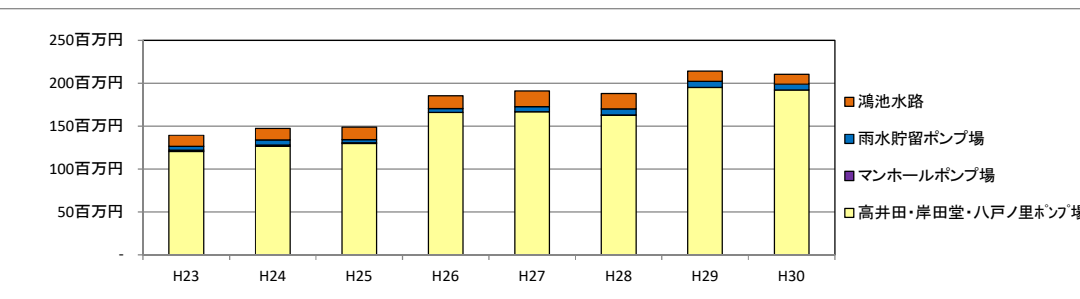
【工事請負費】

名称	H23	H24	H25	H26	H27	H28	H29	H30
高井田ポンプ場	861,000円 1件	1,585,500円 1件	12,820,500円 1件	53,715,640円 5件	109,966,686円 7件	133,313,040円 7件	96,801,480円 3件	0円 -
岸田堂ポンプ場	19,899,600円 1件	312,694,200円 3件	133,140,000円 2件	71,236,800円 4件	40,818,600円 3件	31,085,640円 5件	29,393,280円 2件	128,196,000円 1件
八戸ノ里ポンプ場	0円 -	0円 -	0円 -	208,649,520円 4件	0円 -	0円 -	0円 -	19,888,200円 3件
マンホールポンプ場	9,363,900円 1件	0円 -	903,000円 1件	0円 -	10,152,000円 1件	2,541,240円 1件	3,705,480円 1件	6,777,000円 2件
雨水貯留ポンプ場	0円 -	0円 -	0円 -	4,779,000円 2件	2,481,840円 1件	0円 -	0円 -	0円 -
鴻池水路	7,995,750円 1件	840,000円 1件	0円 -	0円 -	0円 -	0円 -	0円 -	0円 -
水門・樋門・ゲート	0円 -	0円 -	0円 -	43,618,760円 2件	10,000,000円 2件	0円 -	0円 -	0円 -



【委託料】

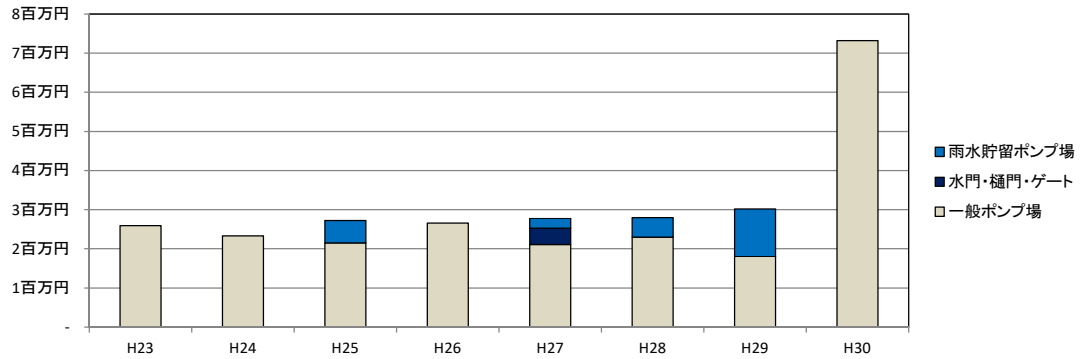
名称	H23	H24	H25	H26	H27	H28	H29	H30
高井田・岸田堂・八戸ノ里ポンプ場	120,633,710円 15件	126,324,792円 9件	129,816,168円 11件	166,028,888円 12件	166,870,589円 10件	162,533,190円 11件	195,002,318円 12件	192,040,403円 10件
マンホールポンプ場	1,258,845円 2件	1,657,950円 2件	689,850円 2件	0円 -	0円 -	311,040円 1件	311,040円 1件	0円 -
雨水貯留ポンプ場	4,745,454円 13件	5,675,006円 17件	3,785,382円 14件	4,147,416円 5件	5,701,860円 6件	7,247,448円 5件	6,988,689円 4件	6,961,961円 4件
鴻池水路	12,587,274円 4件	13,723,549円 3件	14,425,917円 3件	15,055,200円 2件	18,273,600円 2件	17,755,200円 2件	11,923,200円 1件	11,317,320円 2件



受託事業施設

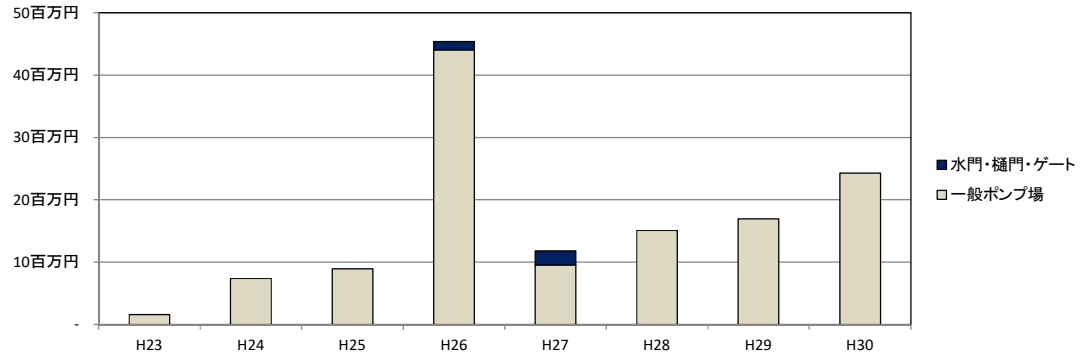
【修繕費】

名称	H23	H24	H25	H26	H27	H28	H29	H30
一般ポンプ場	2,593,910円 8件	2,332,365円 9件	2,150,421円 9件	2,655,914円 8件	2,112,480円 6件	2,298,780円 10件	1,805,760円 6件	7,317,000円 7件
水門・樋門・ゲート	0円 -	0円 -	0円 -	0円 -	416,880円 1件	0円 -	0円 -	0円 -
雨水貯留ポンプ場	0円 -	0円 -	574,350円 2件	0円 -	248,400円 1件	496,800円 1件	1,212,840円 1件	0円 -



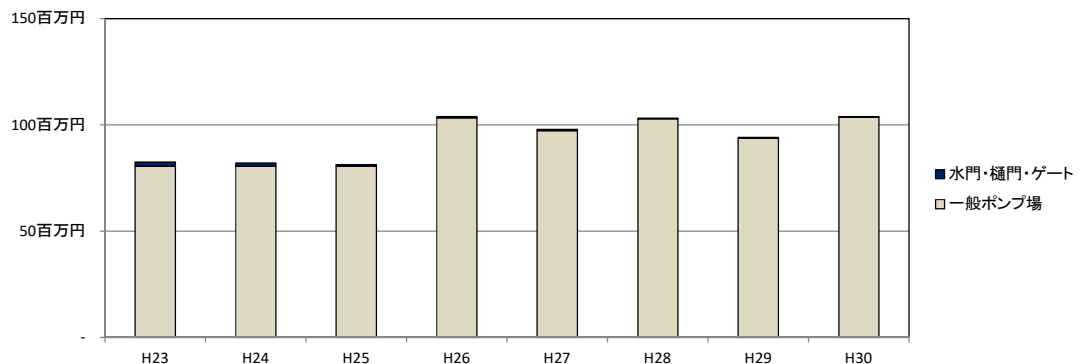
【工事請負費】

名称	H23	H24	H25	H26	H27	H28	H29	H30
一般ポンプ場	1,606,500円 1件	7,350,000円 1件	8,919,750円 2件	44,080,200円 3件	9,539,954円 2件	15,053,040円 4件	16,944,120円 2件	24,316,200円 2件
水門・樋門・ゲート	0円 -	0円 -	0円 -	1,307,880円 2件	2,270,160円 1件	0円 -	0円 -	0円 -



【委託料】

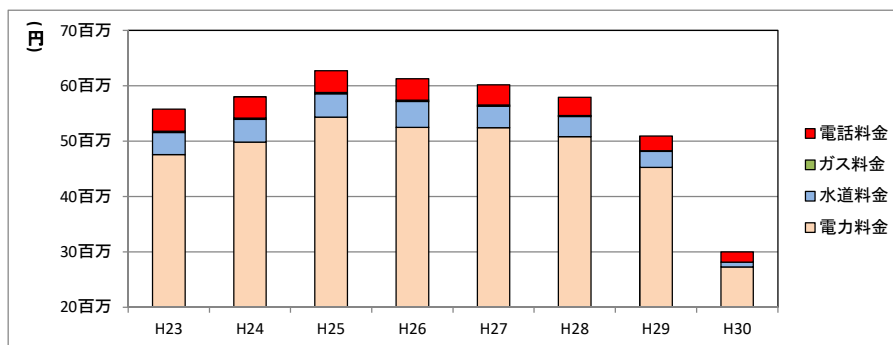
名称	H23	H24	H25	H26	H27	H28	H29	H30
一般ポンプ場	80,627,230円 17件	80,544,112円 16件	80,510,538円 14件	103,322,280円 13件	97,296,432円 10件	102,827,688円 12件	93,609,975円 11件	103,545,741円 11件
水門・樋門・ゲート	1,904,700円 2件	1,445,850円 2件	877,800円 3件	518,400円 3件	552,960円 2件	400,680円 2件	418,338円 2件	426,276円 2件



3. 維持管理状況
 (3) 公共料金使用状況

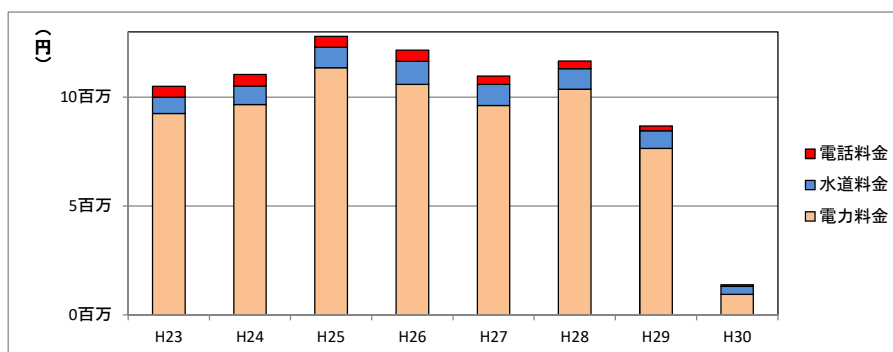
【公共下水道施設】

節		H23	H24	H25	H26	H27	H28	H29	H30
動力費	電力料金	47,540,731	49,801,252	54,346,402	52,484,048	52,441,018	50,778,271	45,262,420	27,264,672
	使用電力量(kwh)	1,716,513	1,819,290	1,829,927	1,841,807	1,634,698	1,611,932	1,428,693	644,609
光熱水費	水道料金	3,977,955	4,098,530	4,179,442	4,659,042	3,821,174	3,659,947	2,875,034	869,310
	上水使用量(m ³)	5,696	5,585	5,230	4,389	4,646	5,301	3,858	244
	ガス料金	223,246	240,138	244,245	263,974	231,256	185,039	111,907	-
通信運搬費	ガス使用量(m ³)	1,402	1,405	1,462	1,388	1,305	1,237	696	-
	電話料金	4,042,460	3,866,818	3,948,815	3,836,497	3,682,831	3,296,673	2,661,202	1,862,903



【受託事業施設】

節		H23	H24	H25	H26	H27	H28	H29	H30
動力費	電力料金	9,239,834	9,658,803	11,343,013	10,580,874	9,615,686	10,361,502	7,644,170	928,480
	使用電力量(kwh)	90,172	92,388	98,837	101,029	177,452	175,319	115,853	17,802
光熱水費	水道料金	761,500	857,293	953,606	1,068,769	961,534	948,007	801,301	378,985
	上水使用量(m ³)	1,373	1,734	2,098	1,944	1,627	2,069	1,766	1,346
通信運搬費	電話料金	489,965	529,916	495,232	508,509	392,568	355,147	236,634	69,989



※H29年度以降については、上記料金の一部が委託料で支払われているため、その分は計上していない。

【施設種別公共使用量】

名称			項目	単位	H23	H24	H25	H26	H27	H28	H29	H30
下水道事業会計分	中継ポンプ場	降雨量	mm	4,852	4,435	4,468	3,540	4,613	3,915	4,076	4,360	
		汚水揚水量	m ³	12,255,243	11,511,037	11,136,849	10,619,611	12,929,241	13,402,939	13,976,347	13,461,901	
		雨水揚水量	m ³	2,327,964	2,276,383	2,017,867	1,150,593	1,120,123	1,167,224	1,104,679	1,492,950	
		沈砂量	m ³	30	46	30	20	19	20	32	22	
		しさを	kg	7,590	7,230	7,980	6,900	6,240	5,040	5,865	4,150	
		電力使用量	kwh	591,127	587,404	566,536	516,587	560,491	587,706	580,677	570,911	
		重油使用量	ℓ	3,093	5,175	7,145	4,461	5,736	5,937	5,832	8,915	
		上水使用量	m ³	5,391	5,442	4,819	4,065	4,452	4,517	6,145	6,411	
	その他	ガス使用量	m ³	1,398	1,453	1,405	1,401	1,304	1,270	1,402	1,119	
		電力使用量	kwh	1,125,386	1,231,886	1,261,122	1,325,220	1,067,106	1,024,226	1,043,735	1,043,477	
		上水使用量	m ³	305	143	411	324	338	784	488	593	

名称			項目	単位	H23	H24	H25	H26	H27	H28	H29	H30
受託事業(一般会計分)	電力使用量	kwh	90,172	92,388	98,837	101,029	177,452	175,319	166,194	54,343		
	上水使用量	m ³	1,373	1,743	2,098	1,944	1,627	2,069	2,122	1,708		

※各施設種別の内訳は以下の通り

【下水道事業会計分】

<中継ポンプ場>

高井田ポンプ場、岸田堂ポンプ場、八戸ノ里ポンプ場

<貯留池ポンプ>

八戸ノ里雨水貯留施設、宝町雨水貯留施設(東大阪府)

<暫定貯留ポンプ>

新岸田堂幹線雨水貯留、新川俣幹線1・2号雨水貯留

<マンホールポンプ>

徳庵中州MP、日下町MP、東石切MP、上石切MP、五条1・2号MP、上四条MP、上六万寺1・2・3号MP、六万寺MP、横小路MP

<大阪府流域調節池ポンプ>

中鴻池調節池、布施駅前調節池、長瀬調節池、八戸の里公園調節池、宝町調節池(大阪府分)、松原南調節池

【受託事業(一般会計分)】

<東大阪府一般ポンプ場(下水道事業以外)>

徳庵ポンプ場、元町ポンプ場、大川ポンプ場、十三川ポンプ場、水走三八ポンプ場、石切1・2号ポンプ場、新川ポンプ場、

神田ポンプ場、三井ポンプ場、長門川ポンプ場、戸堀川雨水貯留、一生濠雨水貯留、長瀬川水門1号・2号

名称			項目	単位	H23	H24	H25	H26	H27	H28	H29	H30
中継ポンプ場	高井田ポンプ場	降雨量	mm	1,710	1,646	1,554	1,258	1,631	1,330	1,403	1,503	
		汚水揚水量	m ³	4,488,080	4,046,680	3,990,220	4,364,743	5,992,476	5,607,364	5,627,630	5,286,244	
		雨水揚水量	m ³	1,097,886	987,775	936,523	328,990	415,015	372,245	379,975	463,665	
		沈砂量	m ³	24	34	21	16	16	16	29	19	
		しさを	kg	2,565	2,700	2,505	1,905	2,040	2,130	2,370	2,010	
		電力使用量	kwh	228,245	215,506	213,063	207,243	224,570	215,332	209,732	193,116	
		重油使用量	ℓ	1,200	2,000	1,750	1,100	1,150	1,100	950	1,350	
		上水使用量	m ³	4,573	4,542	3,206	3,358	3,768	3,694	5,617	5,861	
	ガス使用量	m ³	682	679	738	804	745	680	762	558		
	岸田堂ポンプ場	降雨量	mm	1,601	1,381	1,508	1,178	1,510	1,327	1,370	1,459	
		汚水揚水量	m ³	7,767,163	7,464,357	7,146,629	6,254,868	6,936,765	7,795,575	8,348,717	8,175,657	
		雨水揚水量	m ³	1,030,890	934,890	881,400	727,625	567,300	636,975	616,200	857,025	
		沈砂量	m ³	6	12	9	4	3	4	3	3	
		しさを	kg	5,025	4,530	5,475	4,995	4,200	2,910	3,495	1,960	
		電力使用量	kwh	297,816	299,304	287,871	253,570	276,321	310,822	317,221	322,595	
		重油使用量	ℓ	1,870	3,150	5,380	3,350	4,570	4,820	4,845	7,530	
		上水使用量	m ³	761	851	1,573	661	657	797	503	535	
	ガス使用量	m ³	716	774	667	597	559	590	640	561		
	八戸ノ里ポンプ場	降雨量	mm	1,541	1,408	1,406	1,104	1,472	1,258	1,303	1,398	
		汚水揚水量	m ³									
		雨水揚水量	m ³	199,188	353,718	199,944	93,978	137,808	158,004	108,504	172,260	
沈砂量		m ³										
しさを		kg								180		
電力使用量		kwh	65,066	72,594	65,602	55,774	59,600	61,552	53,724	55,200		
重油使用量		ℓ	23	25	15	11	16	17	37	35		
上水使用量		m ³	57	49	40	46	27	26	25	15		
ガス使用量	m ³											

下水道法第1条後段にあるように、公共用水域の水質の保全に資する目的を担保するため、公共下水道に下水を排除する特定事業場等には届出義務が課されており、対象事業場には届出指導を行っています。

公共下水道の水質把握に努め、指導対象事業場には立入検査を実施し、東大阪市下水道排除基準に適合するよう指導を行っています。

1. 各種届出状況(件)

項目	根拠法令	H25年度	H26年度	H27年度	H28年度	H29年度	H30年度
特定施設設置届出書	法第12条の3第1項	10	9	8	6	10	12
特定施設使用届出書	法第12条の3第2項、第3項	0	0	1	1	0	0
特定施設の構造等変更届出書	法第12条の4	1	2	1	6	3	4
特定施設使用廃止届出書	法第12条の7	8	12	12	9	8	9
氏名変更等届出書	法第12条の7	18	14	13	5	7	15
承継届出書	法第12条の8第3項	2	4	1	3	1	0
除害施設計画確認・計画変更確認申請書	条例第5条第1項	8	8	7	9	8	15
氏名変更等届出書(除害)	条例第5条第2項	18	14	2	6	2	4
除害施設使用廃止届出書	条例第5条第2項	3	0	1	2	2	4
承継届出書(除害)	条例第5条第2項	1	0	0	1	0	0
除害施設設置工事完了届	条例第6条第1項	8	6	6	10	3	13
除害施設認定申請書	条例第9条第1項	0	1	0	0	0	0
実施制限期間短縮申請書	法第12条の6第2項	5	6	3	1	4	6
除害施設等管理責任者選任・変更届	条例第11条の4	22	17	9	10	16	13
公共下水道使用開始(変更)届	法第11条の2	10	8	7	8	6	15
事故届出書	法第12条の9	0	0	0	0	0	0

2. 立入検査等実施状況(件)

項目	H25年度	H26年度	H27年度	H28年度	H29年度	H30年度
特定事業場数	714	715	716	706	702	703
非特定事業場数	240	243	245	247	243	244
除害施設必要事業場数	691	695	700	694	688	689
立入検査回数	158	190	188	198	150	149
水質検査回数	106	162	135	144	114	127
行政指導回数(注意書、改善勧告書)	55	76	73	74	55	59
報告徴収回数	2,087	1,854	1,790	1,863	1,792	1,743

3. 維持管理状況

(5) 東大阪市下水排除基準

令和1年7月1日

対象物質 又は項目	対象者		終末処理場を有する公共下水道の使用			終末処理場を有する公共下水道の使用	
	特定施設の設置者		特定施設を設置していない者		特定施設を設置していない者		
	50m ³ /日以上	30m ³ /日以上 50m ³ /日未満	30m ³ /日未満	特定施設を設置していない者	特定施設を設置していない者	特定施設を設置していない者	
カドミウム	0.03	0.03	0.03	0.03	0.03	0.03	
シアン	1	1	1	1	1	1	
有機燐	1	1	1	1	1	1	
鉛	0.1	0.1	0.1	0.1	0.1	0.1	
六価クロム	0.5	0.5	0.5	0.5	0.5	0.5	
砒素	0.1	0.1	0.1	0.1	0.1	0.1	
総水銀	0.005	0.005	0.005	0.005	0.005	0.005	
アルキル水銀	検出されないこと	検出されないこと	検出されないこと	検出されないこと	検出されないこと	検出されないこと	
ポリ塩化ビフェニル	0.003	0.003	0.003	0.003	0.003	0.003	
トリクロロエチレン	0.1	0.1	0.1	0.1	0.1	0.1	
テトラクロロエチレン	0.1	0.1	0.1	0.1	0.1	0.1	
ジクロロメタン	0.2	0.2	0.2	0.2	0.2	0.2	
四塩化炭素	0.02	0.02	0.02	0.02	0.02	0.02	
1,2-ジクロロエタン	0.04	0.04	0.04	0.04	0.04	0.04	
1,1-ジクロロエチレン	1	1	1	1	1	1	
シス-1,2-ジクロロエチレン	0.4	0.4	0.4	0.4	0.4	0.4	
1,1,1-トリクロロエタン	3	3	3	3	3	3	
1,1,2-トリクロロエタン	0.06	0.06	0.06	0.06	0.06	0.06	
1,3-ジクロロプロペン	0.02	0.02	0.02	0.02	0.02	0.02	
チウラム	0.06	0.06	0.06	0.06	0.06	0.06	
シマジン	0.03	0.03	0.03	0.03	0.03	0.03	
チオベンカルブ	0.2	0.2	0.2	0.2	0.2	0.2	
ベンゼン	0.1	0.1	0.1	0.1	0.1	0.1	
セレン	0.1	0.1	0.1	0.1	0.1	0.1	
ダイオキシン類	10 pg-TEQ/ℓ	10 pg-TEQ/ℓ	10 pg-TEQ/ℓ	10 pg-TEQ/ℓ	10 pg-TEQ/ℓ	10 pg-TEQ/ℓ	
ほう素	10	10	10	10	10	10	
ふっ素	8	8	8	8	8	8	
1,4-ジオキサン	0.5	0.5	0.5	0.5	0.5	0.5	
総クロム	2	2	2	2	2	2	
亜鉛	2	2	2	2	2	2	
銅	3	3	3	3	3	3	
フェノール類	5	5	5	5	5	5	
鉄(溶解性)	10	10	10	10	10	10	
マンガン(溶解性)	10	10	10	10	10	10	
生物学的酸素要求量(BOD)	600	(300)	600 (300)	600 (300)	600 (300)	600 (300)	
浮遊物質質量(SS)	600	(300)	600 (300)	600 (300)	600 (300)	600 (300)	
ノルマン ヘキサン 抽出物質	鉱油	5	1,000m ³ ~5,000m ³ 4 5,000m ³ 以上 3	5	5	5	1,000m ³ 未満 5 1,000~5,000m ³ 4 5,000m ³ 以上 3
		30	1,000m ³ ~5,000m ³ 20 5,000m ³ 以上 10	30	30	30	1,000m ³ 未満 30 1,000~5,000m ³ 20 5,000m ³ 以上 10
			動植物油	30	30	30	30
水素イオン濃度(pH)	5 ~ 9 (5.7 ~ 8.7)	5 ~ 9 (5.7 ~ 8.7)	5 ~ 9 (5.7 ~ 8.7)	5 ~ 9 (5.7 ~ 8.7)	5 ~ 9 (5.7 ~ 8.7)	5 ~ 9 (5.7 ~ 8.7)	
温度	45℃ (40℃)	45℃ (40℃)	45℃ (40℃)	45℃ (40℃)	45℃ (40℃)	45℃ (40℃)	
沃素消費量	220	220	220	220	220	220	
色又は臭気	帯びていないこと	帯びていないこと	帯びていないこと	帯びていないこと	帯びていないこと	帯びていないこと	

(備考)

- 単位は、ダイオキシン類、pH、温度及び色又は臭気を除きすべてmg/ℓである。
- BOD、SS、pH、温度に係る()内の数値は製造業又はガス供給業に適用する。
- 内は直罰に係る排除基準である。このうち■内は条例により定められている基準である。
 ※ ダイオキシン類の直罰規定の対象は、ダイオキシン類対策特別措置法に規定する水質基準対象施設を設置する特定事業場である。
 ※ ほう素及びふっ素の直罰に係る排除基準は、R4.6.30迄の間、業種その他の区分ごとに暫定基準が設けられている。
 ※ 亜鉛の直罰に係る排除基準は、R3.12.10迄の間、業種その他の区分ごとに暫定基準が設けられている。(電気めっき業 5mg/ℓ)
 ※ 1,4-ジオキサンの直罰に係る排除基準は、R3.5.24迄の間、業種その他の区分ごとに暫定基準が設けられている。
 ※ カドミウムの直罰に係る排除基準は、R1.11.30迄の間、業種その他の区分ごとに暫定基準が設けられている。
- 内は除害施設の設置等の義務に係る排除基準である。
- 下水排除基準を超える(BOD、SS、温度、沃素消費量についてはこの基準以上、pHについてはこの基準以下又は以上)水質の下水が悪質下水となる。

3. 維持管理状況

(6) 水質管理状況

事業場数と特定事業場数推移

年度	事業場数	増減	特定事業場数	増減
平成22年度	983	-2	738	-2
平成23年度	975	-8	731	-7
平成24年度	950	-25	711	-20
平成25年度	954	4	714	3
平成26年度	958	4	715	1
平成27年度	961	3	716	1
平成28年度	953	-8	706	-10
平成29年度	945	-8	702	-4
平成30年度	947	2	703	1

※ 事業場数は、法第11条の2に基づく届出数。

※ 特定事業場数は、法第11条の2第2項で規定される「特定施設」を設置する工場又は事業場の数。

事業場数及び排水量内訳（事業場数は法第11条の2に基づく届出数）

内訳 処理区	事業場数	特定事業場数	除害施設数	排水量(m ³ /日)	
				日最大	日平均
放出処理区	191	150	111	6,980.402	5,776.750
平野処理区	135	96	89	2,642.235	2,193.352
川俣処理区	621	457	489	24,479.801	19,470.042
合計	947	703	689	34,102.438	27,440.144

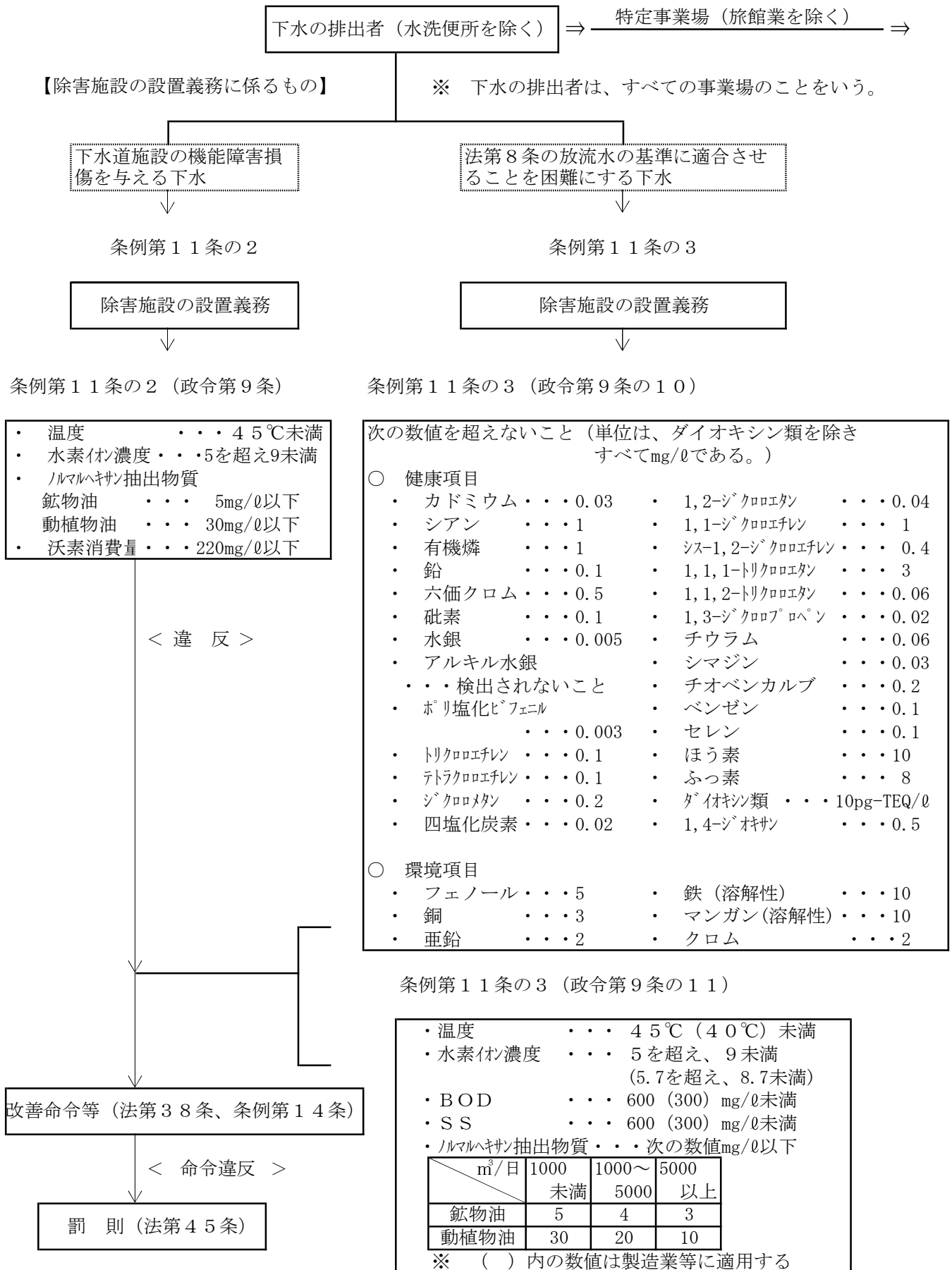
※ 除害施設数は、除害施設必要事業場数を表す。

事業場企業規模分類

処理区	公営企業	公共施設	大企業	中小企業	零細企業	合計
放出処理区	6	5	17	36	127	191
平野処理区	1	5	10	27	92	135
川俣処理区	18	26	100	218	259	621
合計	25	36	127	281	478	947

(7) 水質規制

下水道法及び下水道条例の水質規制



⇒ 特定事業場（旅館業を除く）

【直罰規定に係るもの】

基準違反に対しては直罰規定を適用する

法第12条の2

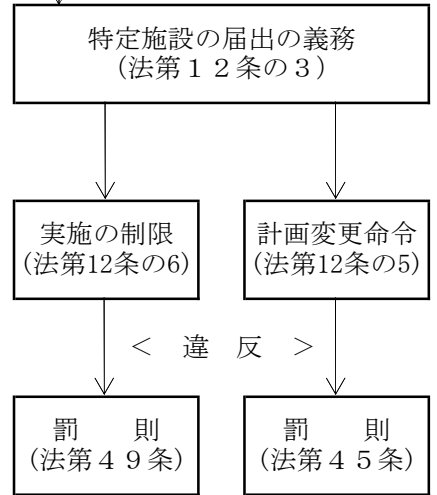
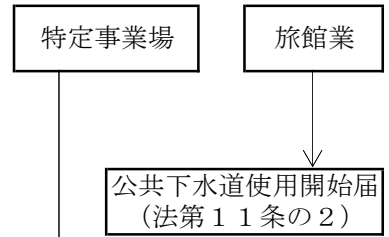
下水の排除の制限

政令第9条の4

次の数値を超えないこと（単位は、ダイオキシン類を除きすべてmg/lである。）

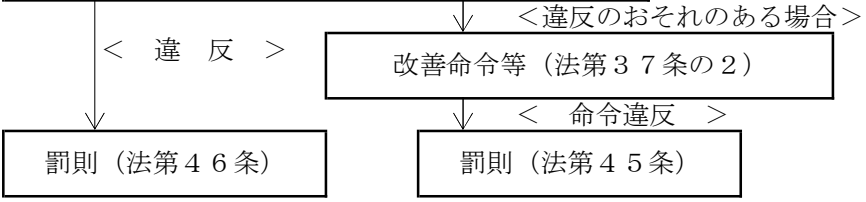
○ 健康項目（全国一律基準）			
・ カドミウム	・・・0.03	・ 1,2-ジクロロエタン	・・・0.04
・ シアン	・・・1	・ 1,1-ジクロロエチレン	・・・1
・ 有機燐	・・・1	・ シス-1,2-ジクロロエチレン	・・・0.4
・ 鉛	・・・0.1	・ 1,1,1-トリクロロエタン	・・・3
・ 六価クロム	・・・0.5	・ 1,1,2-トリクロロエタン	・・・0.06
・ 砒素	・・・0.1	・ 1,3-ジクロロプロペン	・・・0.02
・ 水銀	・・・0.005	・ チウラム	・・・0.06
・ アルキル水銀	・・・検出されないこと	・ シマジン	・・・0.03
・ ポリ塩化ビフェニル	・・・0.003	・ チオベンカルブ	・・・0.2
・ トリクロロエチレン	・・・0.1	・ ベンゼン	・・・0.1
・ テトラクロロエチレン	・・・0.1	・ セレン	・・・0.1
・ ジクロロメタン	・・・0.2	・ ほう素	・・・10
・ 四塩化炭素	・・・0.02	・ ふっ素	・・・8
※ 排水量に関係なく、全ての特定事業場に適用（旅館業を除く）		・ ダイオキシン類	・・・10pg-TEQ/l
		・ 1,4-ジオキサン	・・・0.5
○ 環境項目（水濁法第3条3項の規定による上乘基準）			
・ フェノール	・・・5	・ 鉄（溶解性）	・・・10
・ 銅	・・・3	・ マンガン（溶解性）	・・・10
・ 亜鉛	・・・2	・ クロム	・・・2
※ 30m ³ /日未満の特定事業場は適用外			

〔特定施設の設置届〕



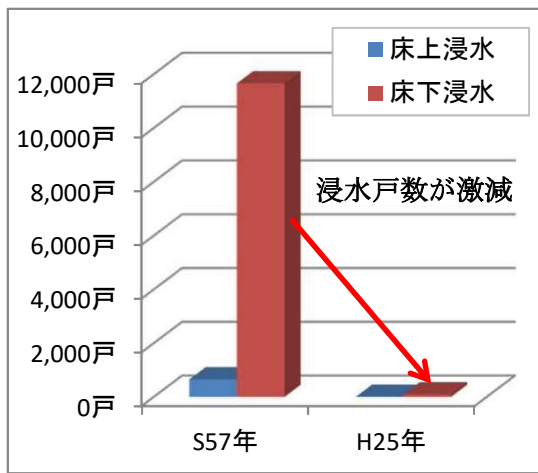
条例第11条（政令第9条の5）

・ 水素イオン濃度	・・・5を超え、9未満
（製造業等は、5.7を超え、8.7未満）	
・ BOD	・・・600mg/l未満
・ SS	・・・600mg/l未満
・ ノルマルヘキサン抽出物質	・・・次の数値mg/l以下
・ 鉱物油	・・・5mg/l以下
・ 動植物油	・・・30mg/l以下
※	50m ³ /日未満の特定事業場は除く

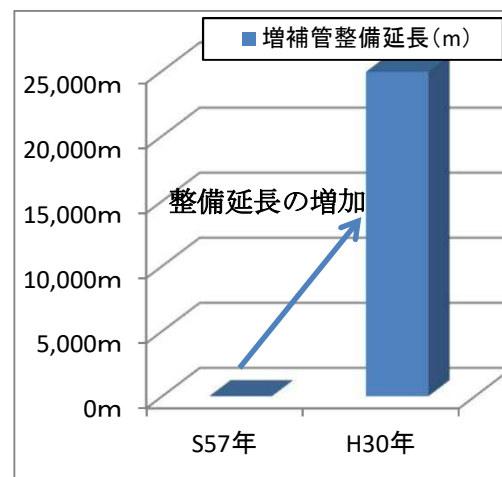


4. 浸水状況 (1) 浸水対策効果

- ・平成4年2月に雨水レベルアップ計画を策定し、雨水増補管を整備している。
- ・平成25年8月の集中豪雨では、雨水増補管の効果があつた。
- ・時間雨量50mmを超える豪雨の発生頻度は増加傾向にあり、更なる浸水対策が必要。

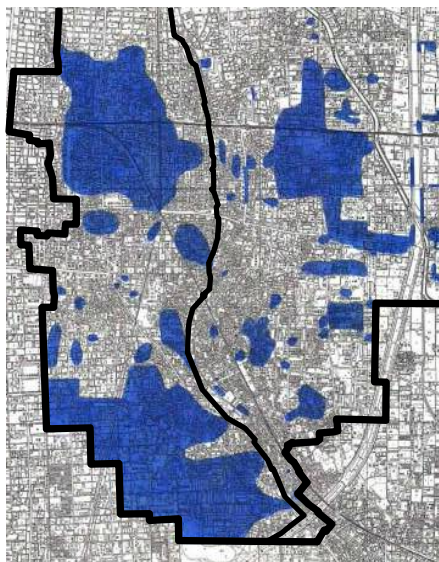


年	床上浸水	床下浸水
S57年	655戸	11,663戸
H25年	7戸	95戸



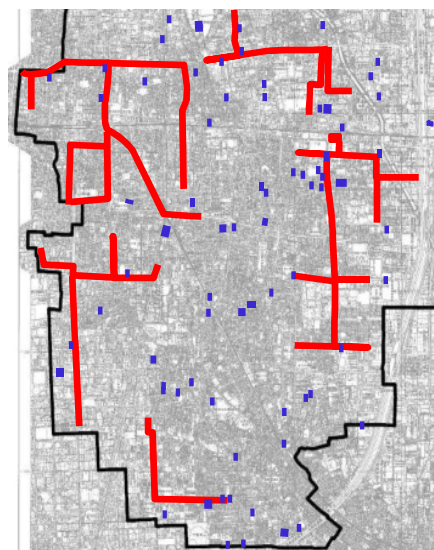
年	増補管整備延長
S57年	0m
H30年	24,927m

雨水増補管整備 前 浸水状況



昭和57年8月
 ・時間最大雨量 40mm
 ・連続雨量 112mm

雨水増補管整備 後 浸水状況



青：浸水区域
 赤：雨水増補管

平成25年8月
 ・時間最大雨量 54mm
 ・連続雨量 98mm

