

## 市役所の窓口業務



年末は  
12月29日まで

年始は  
1月5日から

市役所の一般窓口業務は、12月29日(水)まで行います。年末は大変混み合いますので手続きはできるだけ早めに済ませてください。また、年始は来年1月5日(水)から業務を行います。

なお、証明書自動交付機も、12月30日(木)から1月4日(火)まで休止します。

■問合せ先 市民課 06(4309)3164、FAX 06(4309)3803

印鑑登録証明書が  
年内に必要な方  
12月22日までに申請を  
新しく印鑑登録をして  
年内に印鑑登録証明書が必  
要な方は、12月22日(木)ま  
で申請してください。  
印鑑登録の申請をする  
照会書を送付します。  
22日を過ぎて申請をすると  
年末の郵便事情によって、  
年内に印鑑登録証明書を交

付できない場合があります  
ので、ご注意ください。  
ただし、本人が申請をし  
て、本人であることを確認  
できる運転免許証やパスポ  
ートなどを提示すると、手  
続きと同時に交付を受ける  
ことができます。なお、フ  
ォクスでの申請はできませ  
んのので、ご了承ください。  
◇問合せ先 市民課  
06(4309)3164、  
FAX 06(4309)3803

公的個人認証サービス  
電子証明書発行などの休止  
公的個人認証サービスの  
電子証明書の発行・失効お  
よび有効期間満了に伴う更  
新手続きは、12月28日(火)  
午後4時30分から来年1月4  
日(火)まで取り扱いきませ  
ん。ご注意ください。  
◇問合せ先 市民総務室  
06(4309)3100、  
FAX 06(4309)3812

12月30日から来年1月4日まで  
休日急病診療所は診療しています  
診療案内テレホン 06(6787)0123

年末年始は市内の多くの医療機関が休診となるため、市では医師会、歯科医師会、薬剤師会の協力により、休日急病診療所で診療を行います。期間は12月30日(水)から来年1月4日(火)までで、診療科は内科、小児科、歯科の3科。診療受付時間は午前10時から11時30分まで、午後1時から

4時30分までです。当日の診療は、テレホンセンター(06(6787)0123)で案内します。110番は、緊急時以外には利用しないでください。【受診の際はご協力を】診療が円滑に行えるよう、次のことにご協力ください。  
▽必ず診療受付時間内にお越しください  
▽健康保険証や乳幼児医療証など(公費で受診する方は医療証)を必ず持参してください。提示のない場合は自己診療になります  
▽治療費は休日加算されますので、平日診療に比べて割高になります  
▽往診はできません

◇問合せ先 休日急病診療所 06(6787)0123、FAX 06(6787)0178



## 年末年始の小児救急医療体制

12月30日(水)から来年1月4日(火)までの中河内地域での小児救急医療体制は表のとおりです。各病院間で診療日と調整し、休日急病診療所とも連携をとりながら、小児科の救急医療に対応します。  
◇問合せ先 地域健康企画課 072(966)3801、072(966)3800、FAX 072(966)3806

医療機関	12月		1月				診療受付時間
	30日	31日	1日	2日	3日	4日	
東大阪市立総合病院 (西岩田3-4-5) 06(6781)5101	(木)	(金)	◎				◎午前9時～ 翌日午前8時30分
河内総合病院 (横枕1-31) 072(965)0731					◎		◎午前9時～ 翌日午前8時30分
若草第一病院 (若草町1-6) 072(988)1409				△		◎	△午後1時～ 翌日午前9時(午前は休診) ◎午前9時～翌日午前9時
八尾市立病院 (龍華町1-3-1) 072(922)0881			◎			◎	◎午前9時～翌日午前8時

年末年始の図書館休館
貸出冊数・期間を拡大



花園・永和・旭町図書館と大運分室は12月30日(木)から来年1月5日(木)まで、石切分室は12月30日(木)から来年1月8日(日)まで休館します。

東大阪アリーナ・ドリム21 年末年始は休館します

市役所本庁舎の一部窓口業務
第4土曜日に試行開設

一部窓口業務の試行開設を12月25日(土)午前9時から正午まで市役所本庁舎2階、3階で行います。取扱いは業務は次のとおりです。

- 住民関係
戸籍届、住民異動届、外国人登録申請、印鑑登録などの届出や住民票、印鑑証明などの各種証明書交付など
問合せ先 市民課
06(43309)3172

年始の法律相談
予約は12月27日から

市役所本庁舎や行政サービスセンターで実施している弁護士による法律相談は、通常1週間前から電話で申込みを受け付けていますが、年始の法律相談は次のとおり行い、申込みは12月27日(月)午前9時から電話で受け付けます。(申込先着順)
◆取次・定員
12月27日(月) 9時～11時

- 子どもの手当てや児童扶養手当などの申請
問合せ先 国民年金課
06(43309)3169
市税の各種証明書発行や納付・相談・申告受付・申請受付・閲覧・届出、原動機付自転車および小型特殊自動車の登録・廃車
問合せ先 税制課
06(43309)3131

▽来年1月5日(木)、7日(土) 市役所本庁舎1階市民相談室・各16人
▽6日(木) 若江岩田駅前行政サービスセンター・8人
▽11日(木) 日下行政サービスセンター・8人
☆いずれも午後1時～4時で、1人20分以内

定例相談
※いずれも無料。休日と祝日は行いません(すこやかテレホン、子育て相談ダイヤルを除く)。
消費生活相談
月～金曜午前9時30分～午後5時(電話相談は午後4時まで)
人権法律相談
いずれも午後1時～4時で予約制
パート・労働問題の相談
職業紹介・あつ旋は行いません。

福祉なんでも相談
【市民プラザ】コミュニティソーシャルワーカー相談に応じます。いずれも午後1時30分～4時で予約不要
【いこらム】▶面接相談(予約制) =火・木・土曜(5週目を除く) 午前10時～正午、午後1時～4時(第4火曜は午後6時～8時も・休館の場合第3火曜)

国保

高額療養費を支給します  
医療費が高額なときは申請を

「同じ人が「同じ月内」に「同じ病院」(平成22年3月診療分以前は「同じ病院の診療科」)に支払った医療費(保険適用分)の一部負担金が一額(表参照)を超えた場合、超えた額を高額療養費として支給します。

「70歳未満の方(後期高齢者医療保険を除く)」入院時の窓口での支払いが自己負担限度額までとなる「限度額適用認定証」があり、申請により交付します。

自己負担限度額表

自己負担限度額	
上位所得者 ※1	150,000円 + 総医療費(10割)が500,000円(83,400円)を超えた分の1%を加算
一般	80,100円 + 総医療費(10割)が267,000円(44,400円)を超えた分の1%を加算
市民税非課税世帯	35,400円(24,600円)

自己負担限度額	自己負担限度額	
	外来(個人単位)	外来+入院(世帯単位)
現役並み所得者 ※2	44,400円	80,100円 + 総医療費(10割)が267,000円(44,400円)を超えた分の1%を加算
一般	12,000円	44,400円
低所得者II ※3		24,600円
低所得者I ※4	8,000円	15,000円

注 ( ) 内は、過去12か月以内に4回以上高額療養費の支給があった場合の4回目以降の限度額  
※1 基礎控除後の総所得金額が600万円を超える世帯の方  
※2 課税所得が145万円以上で、収入が高齢者単身世帯で年収383万円以上、高齢者複数世帯で年収520万円以上の方  
※3 世帯全員が市民税非課税世帯の方  
※4 世帯全員が市民税非課税で、各所得(特別控除前)がいずれも0円となる方(年金収入のみの場合は年収80万円以下の方)

国民健康保険・後期高齢者医療保険

納付が困難な方は相談を

保険料の納期限は毎月末日です。必ず納期限までに納めましょう。  
納付が困難な方は、未納のままにせず必ず相談してください。納付相談は、医療保険室(保険料課)で平日に常時行っています。夜間・休日・出張納付相談は次のとおり行います。夜間・休日・出張納付相談は来所相談のみで、電話での相談はできませんので、ご了承ください。

「出張納付相談」  
◇とき 12月24日(金)午前10時午後4時  
◇ところ 布施駅前行政サービスセンター  
「口座振替済額を通知」  
平成22年1月から12月までに口座振替した保険料額をお知らせする「取納済通知書」を来年1月中旬に送付します。  
「一年間の保険料納付額は所得申告のときに社会保険料控除の対象となるものです。通知は大切に保管してください。」

「夜間・休日納付相談」  
◇とき 夜間 12月22日(木)午後5時30分～8時  
◇休日 12月25日(土)26日(日)午前10時午後4時  
◇ところ 医療保険室(保険料課)  
「問合せ先」  
医療保険室 保険料課 06(4309)3167、FAX 06(4309)3804

ができませんが、請求の時効は5年となります。  
また、高額療養費には、入院したときの食事負担額や部屋代の差額など、保険適用外の費用は含まれません。同じ病院で受診したときでも入院と外来では別の計算になります。  
◇申請・問合せ先 医療保険室資格給付課 06(4309)3167、FAX 06(4309)3804

親子で遊ぼう!



子育て支援センターの催し

※車での来場はご遠慮ください

荒本子育て支援センター

【よちよちタイム】

12月20日(月)・24日(金)・来年1月7日(金)午後1時30分～3時30分、12月29日(木)・1月14日(金)午前9時30分～11時30分  
荒本子育て支援センター  
よちよち歩きの1歳児とその保護者 ※申込不要。

【アンパンマン体操をしよう】

来年1月7日(金)午前10時～11時30分  
ももの広場(楠根)就学前乳幼児とその保護者 55組(申込先着順)  
12月15日(木)午後1時から電話で

◇

荒本子育て支援センター 06(6788)1055、FAX06(6788)2597

長瀬子育て支援センター

【親子広場】

隔週水曜日(午前10時～11時)に、同じ年齢の子どもと親子で楽しく遊びます。初回の開催は来年1月12日(木)＝1歳～1歳6か月未満の乳児とその保護者  
19日(木)＝1歳6か月～2歳未満の乳児とその保護者  
長瀬子育て支援センター 各15組(初参加者を優先して抽選)  
12月15日(木)～22日(木)午前9時30分～午後5時に電話で ※当選者は12月27日(月)までに連絡。

【よちよちタイム】

来年1月5日(木)午前10時～11時30分、1月7日(金)・17日(月)・21日(金)・24日(月)・31日(月)午後2時30分～4時  
長瀬子育て支援センター  
よちよち歩きの1歳児とその保護者 ※申込不要。

【おでかけ赤ちゃん広場】

ママ同士の交流やふれあい遊びをします(申込不要)。来年1月7日(金)午前10時30分～11時30分  
森河内公民館  
未歩行児とその保護者

◇

長瀬子育て支援センター 06(6728)1800、FAX06(6728)2413

あさひっこ

【親子でふれあい遊び】

来年1月14日(金)午前10時～11時  
あさひっこ(旭町子育て支援セン

あさひっこ 072(980)8871、FAX072(985)1055

鴻池子育て支援センター

【おでかけホッと広場】

クリスマスのシール貼りをして遊びます(申込不要)。12月20日(月)午前10時45分～11時30分(雨天中止)  
吉原公園(吉原2)

【親子ひろば】

隔週水曜日に親子で楽しく遊びます(計5日間)。初回の開催は来年1月12日(木)＝平成19年4月2日～平成20年4月1日生まれの乳児とその保護者  
19日(木)＝平成19年4月1日以前生まれの幼児とその保護者  
いずれも午前10時～11時  
鴻池子育て支援センター 各20組(初参加者を優先して抽選)  
12月20日(月)～24日(金)午前10時30分～午後5時に電話または直接 ※当選者は1月7日(金)までに連絡。

【子育て相談】

子育ての不安や悩みなど、気軽に相談してください。月曜日は発達相談員も相談に応じます。電話相談月～土曜日午前9時～午後5時30分 ※来所相談は申込みが必要。

◇

鴻池子育て支援センター 06(6748)8251、FAX06(6743)0577

平成21年度 決算の概要

財政状況をもっと身近に

本市の会計は、次の三会計に分けて経理しています。

●一般会計
市税をおもな財源として、福祉、教育、消防をはじめ、住宅や道路の建設など、行政サービスの大部分を経理する中心的な会計です(表1参照)。

●企業会計
独立採算制を原則とする企業的な事業を行う場合に、地方公営企業法の規定の全部または一部の適用を受けて設置する特別の会計で、一般会計などと異なり、企業会計の方式によって経営しています。平成21年度の企業会計は、水道事業会計をはじめ3会計です(表2参照)。

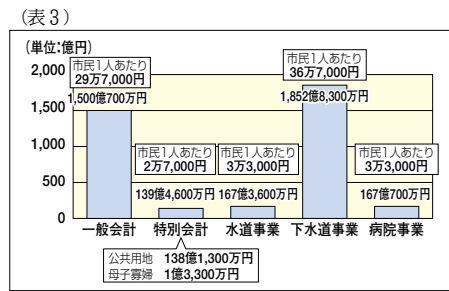
●特別会計
特定の事業を行う場合や特定の歳入を特定の歳出に充てる必要がある場合など、その経理を明確にするため、法律や条例に基づいて設置しています。平成21年度の特別会計は、国民健康保険事業特別会計をはじめ11会計です(表1参照)。

【参考】普通会計
地方公共団体ごとに各会計の範囲が異なっているため、財政比較などが簡便に行えるよう地方財政統計上利用される会計区分です。平成21年度では、一般会計と奨学事業、公共用地先行取得事業、火災共済事業、母子寡婦福祉資金貸付事業の特別会計が含まれます。

市政だより10月15日号では、平成21年度普通会計の決算の概要を掲載しました。今号では、市全体の決算の概要を一般会計、特別会計、企業会計に区分し、平成21年度一般会計の決算を「家計簿」に置き換えて本市の財政状況を市民のみみなさんにもっと身近にわかりやすく紹介します。

○地方(企業)債残高

平成21年度末の地方(企業)債残高は、一般会計で1,500億700万円、特別会計で139億4,600万円、企業会計は、水道・下水道・病院事業で2,187億2,600万円です。市全体では3,826億7,900万円で、市民1人あたりに換算すると75万7,000円になります(表3参照)。(平成22年3月末人口:505,391人)



○一般会計・特別会計・企業会計の決算状況

一般会計の実質収支は8億4,700万円の赤字です(表1参照)。特別会計の実質収支は、17億8,800万円の赤字で、特に国民健康保険事業が多額の赤字となっています。現在、国民健康保険事業では、財政健全化計画を策定し赤字の解消に取り組んでいます。今後も計画を着実に実行し、赤字の解消を図っていきます(表1参照)。

Table 1: Summary of financial results for general, special, and enterprise accounts.

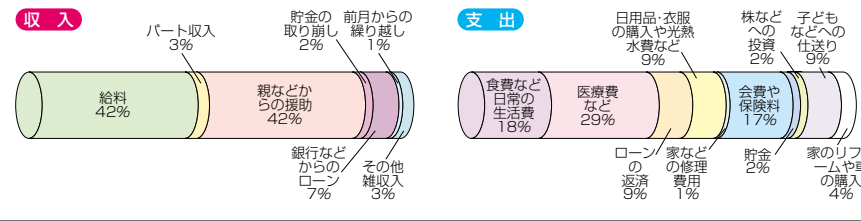
Table 2: Detailed financial results for enterprise accounts (water, sewerage, hospital).

東大阪市の家計簿

東大阪市を一般家庭に例えてみると...

市の平成21年度一般会計の決算を「1か月の家計簿」にして作成しました。家計の实情に近づけるため、決算額を3万分の1にして12か月で割っています。

Table showing household budget breakdown for income and expenses.



年の瀬の火事をなくそう

これから年末にかけては、何かと忙しいうちに、暖房器具などの火気を使用する機会が多くなるため、ちょっとした油断から毎年火災が発生しています。消防局では、12月16日(休)から31日(金)まで「年末火災特別警戒」を実施し、火災の予防・被害を軽減するため、警戒を強化します。

住宅用火災警報器の設置が義務化となり、来年度5月末までに全戸の住宅に設置が必要... 設置はお済みですか?



万一の災難に備えて加入を

平成22年度 市民交通災害・火災共済

外出や火の使用が多くなる年末年始に備えて、市民交通災害共済・火災共済に加入しましょう。加入期間、加入日の翌日(来年9月31日)...

お買い物は 東大阪市内で

住民税の住宅ローン控除の申告
平成22年度から提出方法が変更されています

固定資産税・都市計画税第3期分
納期限は12月27日

意見募集
第二次東大阪市内ひとり親家庭
自立促進計画(案)

意見募集
第二次東大阪市内ひとり親家庭
自立促進計画(案)

意見募集
第二次東大阪市内ひとり親家庭
自立促進計画(案)

その他のつづき

平成23・24年度

入札参加資格審査申請を受付

建設工事や測量・コンサルタント業務、物品販売および役務の提供で、上下水道局(水道事業)に登録を希望する業者は申請してください。...

申請書に必要事項を書き、関係書類を添えて来年1月24日(月)~2月4日(金)...

生垣などの植樹資金を助成

民有地の植樹資金を助成します。工事に着手する前にお問合せください。助成額 個人住宅=1件1万円以上の植樹にかかる費用の2分の1...

【個人住宅】

道路に面している長さが3m以上の生垣に植樹する場合に限りです。

【事業所】

規模は問いませんが職場と住居が異なる場合は、職場に比重が多いものに限り。ただし工場地帯に規定する特定工場(製造業で敷地面積が9,000㎡以上)は除きます。

【住宅団地など】

住宅団地などの共有地または自治会が借りている私有地で、植栽地として持続性のあるものに限りです。

申請みどり対策課 06(4309)3227、R06(4309)3836

希望者は申込みを 録音版・点字版市政だより

市政だよりの発行にあわせ、録音版と点字版の市政だよりを発行しています。録音版はカセットテープに録音したもので、点字版はB5判50ページです。

家族や知り合いで配布を希望する場合は、申し込んでください。 広報課 06(4309)3102、R06(4309)3821

府立高校の体育施設 使用団体登録を受付

府立高校のグラウンド、テニスコートを開放します。希望する団体は、登録してください。

グラウンド開放校 花園・枚岡樟風・布施北・かわち野・城東工科高校 ※ソフトボール、野球、サッカー、ラグビーなどで学校により使用条件が異なります。...

青少年スポーツ室 06(4309)3281、R06(4309)3835

工業統計調査を実施

製造事業所を対象に、工業統計調査を実施します。工業統計調査は12月31日現在で調査し、調査結果は行政施策のための基礎資料となります。

統計課 06(4309)3113、R06(4309)3851

年末年始の臨時くみ取り

12月21日に申込みを

くみ取り式便所の家庭で定期収集日以外に臨時収集(12月28日(水)、来年1月5日(水))を希望する方は、申込みが必要です。...

環境保全公社 料金係=072(966)6675、R072(966)6656 業務課 072(966)6660、R072(966)6683

【収集作業にご協力】

年末年始の収集作業を円滑に進め

るため、次のことにご協力ください。 くみ取り口付近や収集通路に自転車や植木鉢などを置かない。...

環境整備課 06(4309)3202、R06(4309)3817

臨時収集料金表(1便槽1回の料金)

Table with 4 columns: 項目, 定期収集あり, 定期収集なし, 収集量. Rows include 400ℓ以下 and 401ℓ以上.

宅地建物取引業 人権推進指導員制度

府では、宅地建物取引の場が発生する入居差別などのさまざまな差別をなくすため、「宅地建物取引業人権推進指導員」の養成に取り組んでいます。

人権推進指導員がいる宅地建物取引業者では、従業員に対し人権に関する教育や啓発をして人権意識の高揚に取り組む、営業所にステッカー(写真)を掲示しています。

大阪府建築振興課 06(6941)0351 人権啓発課 06(4309)3156、R06(4309)3823

ペットは愛情と責任をもって飼いましょう

飼猫を屋外に出すことは近隣に迷惑をかける場合があるとともに、交通事故や感染症などの危険もあります。飼猫は屋内で飼育しましょう。

【年内の浮浪犬の捕獲相談】

年内の浮浪犬の捕獲相談の受付期間と、どうしても飼えなくなった犬・猫の引取期間は次のとおりです。 捕獲受付期限 12月20日(月) 引取期限 12月27日(月)

動物物指導センター 072(963)6211、R072(963)1644



料金表示のないものは無料です。定員があるものもあります。くわしくは問合せ先へ。

パワーストーンでプレスレットを作成

12月25日(土)、来年1月16日(日)、30日(日)、2月13日(日)午後0時30分~6時 伊コーラム(男女共同参画センター) 各2,500円 企画06(6723)5689

工作と絵本であそぼ

来年1月10日(日)午前10時~11時50分 ももの広場(楠根) 幼児とその保護者、小・中学生 090(8759)9211

健康太極拳

来年1月28日(日)午前10時~正午 東大阪アリーナ武道場 1,000円 東大阪太極拳クラブ06(6721)9669

オカリナ歌ピアノ新春コンサート

来年1月23日(日)午後2時~5時 あいも文化交流会館(御厨中1) 前売1,500円 企画080(6219)7964

ブリザードフラワー体験

12月21日(水)、来年1月11日(水)、25日(水) 午前10時~正午 ゆうゆうプラザ(日下) 午後1時30分~5時 あいも文化交流会館(御厨中1) 1回2,500円 企画06(6772)8703

12月19日(日)午前10時30分~午後0時30分 ももの広場(楠根) 2,000円 企画090(3465)5408

水鳥観察

池島遊水地周辺へ行きます。来年1月23日(日)(小雨決行) ☆東花園駅南改札口に午前10時集合、午後2時に現地解散。...

登校拒否を克服する会

来年2月6日(日)、4月17日(日)午後1時~5時 市民会館各500円 登校拒否を克服する会06(4309)0403

えとパーティー

12月19日(日)午前10時~午後6時 八尾市文化会館プリズムホール 円コンサート、えと絵画・イヤープレート展示 円 えとパーティー実行委員会06(6722)5130

アロマ・痛み緩和とジェル作り

12月18日(土)午前10時~11時30分 伊コーラム(男女共同参画センター) 3,000円 企画NARD(藤井)090(9091)3197

講演~病氣と遺伝子

来年2月26日(土)午後2時30分~4時30分 大阪樟蔭女子大学小阪キャンパス 高校生以上の方 1,000円 ※くわしくは樟蔭学園ホームページ http://www.osaka-shoin.ac.jp/へ 企画大阪樟蔭女子大学健康栄養学科事務センター06(6723)8135

市政だより「ふれあいの広場」

1月5日~14日に受付

市政だより「ふれあいの広場」の掲載申込みは、1月5日(水)から14日(金)まで受け付けます。期間以外は受付できません。なお、「ふれあいの広場」と「掲示版」の併用はできません。...

企画577・8521市役所広報課 06(4309)3102、R06(4309)3821

東大阪リトルリーグ硬式野球見学会

12月23日(水)、25日(金)午前9時~午後4時 大阪産業大学グラウンド ※体験練習可。練習は水・金曜日午後6時30分~、土・日曜日、祝日午前9時~ 企画090(3281)9668

初・中級囲碁将棋サロン

来年1月の木曜日、1月9日(日)、30日(日)午後2時~7時 あいも文化交流会館(御厨中1) 各300円(計6日で800円) 企画大石090(1143)6420

囲碁教室

12月17日(金)、24日(金)、来年1月7日(日)午後6時~9時 社会教育センター 企画06(6789)5692

TwitterとXPパソコンを速くする方法

来年1月~4月の第2日曜日午後1時~4時 各3,000円 企画NPO法人ITブレーン東大阪(小阪1)06(6618)6900、oubo@it-osaka.jp

クリスマス会

12月19日(日)午後1時~3時 青少年女性センター 5歳~18歳の女子とその保護者 企画ガールスカウト大阪府第8団「澤井」06(6722)8573

こころのしくみを学ぼう

来年1月16日(日)、30日(日)、2月13日(日)午後2時~3時30分 うつやひきこもり状態の方 企画一般社団法人心身修正育成会(小阪本町1)06(6723)2611

# お知らせコーナー

## まなぶ

### イコーラムの講座

【一歩セミナー～離れて暮らす親の介護“わたし”にできること】

介護と仕事や子育てなどの両立をめざして、親をケアするための考え方や方法を学びませんか。◎来年1月20日(休)午前10時～正午 ◎市内在住、在勤、在学の女性 ◎NPO法人ノボッコ理事長・太田差恵子さん ◎1月13日(休)まで

【表現スキルアップ講座～ココロに響く記事をかいてみよう】

子どもや介護の問題、DVなどの社会問題をグループで取材して記事にまとめ、ニュースレターを作ります。◎来年1月29日(休)、2月5日(休)、19日(休)、3月5日(休)午後1時30分～4時 ◎市内在住、在勤、在学の方(全日程受講できる方優先) ◎コピーライター・松井貴代さん ◎1月18日(休)まで

◎各20人(抽選) ※1歳6か月～就学前幼児の保育あり(有料・定員10人)。◎往復ハガキに講座名、受講動機、住所、氏名、電話・ファクス番号、保育の有無(保育希望の子どもの氏名・生年月日)を書いて、各申込期限(必着)までに郵送(ファクスまたはEメールも可)

◎申込先 ☎0941岩田町4-3-22-600 イコーラム(男女共同参画センター) 072(960)9201、FAX072(960)9207、✉ikoramu@city.higashiosaka.lg.jp

### 働く人のための健康ヨガ教室

◎来年1月18日(休)、25日(休)、2月8日(休)、15日(休)、3月1日(休)、15日(休)午後6時30分～8時 ◎全日程参加できる方 ◎30人(申込先着順) ◎ヨガインストラクター・山下真須美さん ◎3,000円 ◎ヨガマットまたはバスタオル ◎12月15日(休)から電話で

◎申込先 ☎エトリート東大阪 06(6721)6000、FAX06(6721)1212  
母子家庭の母の就労を支援  
パソコン・ホームヘルパー講座

### 【パソコン初級講座】

◎来年1月22日～3月26日の毎週土曜日午前9時30分～午後3時30分(計10日間) ◎谷町福祉センター(大阪市中央区) ◎ワード・エクセルの基本操作 ◎10,000円 ◎12月22日(休)まで

### 【ホームヘルパー2級通信講座】

◎来年2月5日からの土曜日計10日間、平日計5日間午前9時30分から ◎ニチイ学館梅田教室(大阪市北区) ◎スクーリング、施設実習、レポート提出など ◎30,000円 ◎1月5日(休)まで

◎市内在住の母子家庭の母または寡婦 ◎各20人(抽選) ◎往復ハガキに講座名、受講動機、以前受講した方はその講座名、住所、氏名、年齢、職業、電話番号、保育の有無(2歳～就学前幼児の保育)を書いて、各申込期限(消印有効)までに郵送

◎申込先 ☎012大阪府中央区谷町5-4-13 谷町福祉センター内母子家庭等就業・自立支援センター 06(6762)9498、FAX06(6762)3796

◎申込先 ☎こども家庭課 06(4309)3194、FAX06(4309)3817

### 記号の見方

◎とき ◎ところ ◎対象 ◎定員・定数 ◎内容 ◎講師  
◎料金(表示のないものは無料) ◎持ち物 ◎申込方法・応募方法など  
◎申込み先・応募先 ◎問合せ先 ◎メールアドレス

### くらしの緊急情報

## クレジットカードの現金化

～緊急度レベル★★★★★

クレジットカードで石けん1個を10万円で購入し、9万円をキャッシュバックしてもらおうなど、クレジットカードの現金化による相談が増えています。

消費者には即現金が手に入ることがメリットに見えますが、換金業者

が約束どおりに換金しないという事例もあります。また、結果的にはカード会社に対して支払い義務が残る、規約違反にもあたりますので、利用はやめましょう。

◎消費生活センター 072(965)0102、FAX072(962)9385

### おもしろ親子科学実験教室

身の周りの材料を使って実験します。



◎申込先 ◎来年1月30日(休)=紙コップや紙皿を使った実験 ▷2月6日(休)=ストローを使った実験 ▷13日(休)=ペットボトルを使った実験 ▷20日(休)=空き缶・空きキャップを使った実験 ▷27日(休)=牛乳パックを使った実験 ☆いずれも午後1時30分～3時 ◎市内在住、在学の小学生とその保護者 ◎20組(抽選) ◎榎蔭中学校教師・船田智史さん ◎往復ハガキに教室名、希望日、住所、氏名、学年、年齢、電話番号を書いて、1月20日(休)(必着)までに郵送

◎申込先 ☎056長堂1-17-29 社会教育センター 06(6789)4100、FAX06(6789)5212

### プラネタリウム教室

冬の星座と1等星をさかさう!

◎来年1月29日(休)午後2時～4時 ◎小学生とその家族(小学校2年生以下は保護者同伴) ◎15組(抽選) ※1組3人までで小学校3年生以上は1人でも可。◎1組500円 ◎往復ハガキに教室名、参加人数、住所、氏名、学校名、学年、電話番号を書いて、1月14日(休)(必着)までに郵送(Eメールも可)

◎申込先 ☎078・0923松原南2-7-21 ドリーム・072(962)0211、FAX072(962)0810、✉kyositu@dream21.higashiosaka.osaka.jp

## その他

### 2011年版市議会手帳を販売

市議会手帳を12月15日(休)～17日(休)に議会事務局と行政サービスセンターで販売します(数に限りあり)。◎1冊275円 ◎議会事務局 06(4309)3294、FAX06(4309)3868

### 食生活改善推進員養成講座

食生活改善を進めるボランティアになりませんか。◎来年1月12日～3月9日の毎週水曜日午後1時30分～4時(2月9日を除く)、選択受講日1日(計9日間) ◎保健所大会議室など ◎全日程受講できる市内在住の方 ◎35人(申込先着順) ◎栄養の基礎知識、医師講演、調理実習、運動実習など ◎2,000円 ◎講座名、住所、氏名、生年月日、電話番号を12月24日(休)までに電話またはファクス、Eメールで

◎申込先 ☎健康づくり課 072(960)3802、FAX072(960)3809、✉kenko dukuri@city.higashiosaka.lg.jp ▷東・中・西保健センター

### 2歳児歯科健康相談

歯のチェックと虫歯にならないためのアドバイスをします。◎来年1月5日(休)=西保健センター ▷17日(休)=東保健センター ▷25日(休)=中保健センター ※時間は申込時に伝えます。◎市内在住の平成21年1月生まれの2歳児 ◎各50人(申込先着順)

◎申込先 ☎東・中・西保健センター

## 保健所・センターだより

※車での来場はご遠慮ください

東: TEL 072(982)2603 FAX 072(986)2135  
中: TEL 072(965)6411 FAX 072(966)6527  
西: TEL 06(6788)0085 FAX 06(6788)2916

### 肺がん・結核エックス線検診

◎申込先 ◎来年1月5日(休)午前9時30分～10時30分、11日(休)午後1時30分～2時30分=中保健センター ▷6日(休)午後2時、午後2時30分=東診療所(申込みは東保健センターへ) ▷18日(休)午前9時20分～10時=西保健センター ◎肺がん検診=市内在住の40歳以上の方 ▷結核検診=市内在住の65歳以上の方 ◎各30人(申込先着順)

◎申込先 ☎東・中・西保健センター

### マタニティ歯科健診

◎申込先 ◎来年1月27日(休)=東保健センター ▷31日(休)=中保健センター ※時間は申込時に伝えます。◎市内在住のおおむね妊娠16週以降の方 ◎各15人(申込先着順)

◎申込先 ☎東・中保健センター

### マタニティクラス

◎来年1月11日(休)、18日(休)、25日(休)、2月1日(休)午後1時30分～3時30分 ◎全日程参加できる市内在住のおおむね妊娠16週以降の方 ◎妊婦体操、先輩ママや赤ちゃんとの交流、仲間づくり、クッキングなど

◎申込先 ☎中保健センター

### ふたごの教室

◎申込先 ◎来年1月12日(休)午前9時45分～正午=中保健センター・交流会 ▷14日(休)午前10時～11時30分=東保健センター・本を読もう ▷17日(休)午後1時30分～3時30分=西保健センター・絵本の読み聞かせ、保育士と遊ぼう ◎市内在住のふたご・みつこを妊娠、育児している方とその子ども ※初参加の方は要申込。

◎申込先 ☎東・中・西保健センター

### 早期のがんも発見！ 乳がん(マンモグラフィ)検診

◎来年2月24日(休)午後1時、午後1時45分、午後2時30分 ◎40歳以上の女性で平成22年4月1日現在、偶数年齢の方 ◎50人(申込先着順) ◎800円(クーポン券も可) ◎1月6日(休)午前9時から電話で

◎申込先 ☎中保健センター

### ブレババ・ブレママの会

◎来年1月24日(休)午後1時30分～3時30分 ◎市内在住の妊婦とそのパートナー ◎赤ちゃんのお風呂の入れ方など

◎申込先 ☎東保健センター

### ちょいシブオヤジ変身セミナー

◎来年1月13日(休)、2月3日(休)、3月3日(休)午前10時～正午 ◎ももの広場(楠根) ◎60歳以上の男性または60歳以上の男性を含んだペア ◎20組(申込先着順) ◎講座、運動、調理 ◎400円 ◎動きやすい服・靴、飲み物、筆記用具など ◎12月20日(休)から電話またはファクスで

◎申込先 ☎西保健センター

# お知らせコーナー

## 募集

### 市立学校園の講師

市立の幼稚園、小・中学校で欠員がでたときに講師として勤務できる方を募集します。**①**教員免許状を取得している方 **②**履歴書に必要事項を書いて直接または郵送 ※勤務条件など詳しくはお問合せください。

**③**〒577・8521市役所教職員課 06 (4309) 3273、**④**区06 (4309) 3838

## 催し

### ふれあい夢フェスティバル

世代や障害の壁を越え交流を楽しみます。**①**来年1月29日(土)午前11時～午後3時 **②**総合福祉センター **③**市内在住の方 **④**転倒予防体操、折り紙体験、お茶席 (当日先着150人)

**⑤**ボランティア・市民活動センター 06 (6789) 5550、**⑥**区06 (6789) 2924

## 成人おめでとう

### 来年1月10日に成人祭を開催

成人を祝って、成人祭を行います。新成人は、ぜひ参加してください。**①**来年1月10日(土)午前11時～正午 **②**東大阪アリーナ ※車での来場はご遠慮ください。当日、会場周辺で交通規制を行います。**③**1990年4月2日～1991年4月1日に生まれた方 (11月30日現在、市内に住民登録

または外国人登録している方) **④**記念式典、アトラクション ※参加者には記念品があります。案内状に同封の引換券を必ずお持ちください。12月15日(木)を過ぎても案内状が届かない場合はお問合せください。

**⑤**青少年スポーツ室 06 (4309) 3281、**⑥**区06 (4309) 3835

### 東大阪名作劇場 映画「風と共に去りぬ」

大富豪の女性が愛や戦争に翻弄されながらも力強く生き抜く姿を描いた映画「風と共に去りぬ」を上映します。**①**来年2月6日(土)午前10時30分～午後2時45分 (開場は午前10時で昼休憩40分を含む) **②**500人 (申込先着順・自由席) **③**500円 (当日は700円) **④**12月15日(木)から直接 (月曜日は休館) ※車での来場はご遠慮ください。

**⑤**東大阪文化会館 072 (965) 1501、**⑥**072 (965) 7147

### 介護保険事業者連絡協議会 記念シンポジウム

介護保険事業者連絡協議会が設立10周年を記念して、「介護保険10年を振り返り、これからのを考える」をテーマにシンポジウムを開催します。**①**来年1月8日(土)午後1時30分～4時30分 (開場は午後1時) **②**府立中央図書館ライティホール **③**380人 (申込先着順) **④**大阪大学大学院教授・堤修三さん、認知症の人と家族の会・勝田登志子さん **⑤**行事名、氏名、電話・ファクス番号を書いて、12月15日(木)～24日(金)にファクスで **⑥**高齢介護課内介護保険事業者連絡協議会 06 (4309) 3187、**⑦**区06 (4309) 3848

### 記号の見方

- ①とき ②ところ ③対象 ④定員・定数 ⑤内容 ⑥講師
- ⑦料金 (表示のないものは無料) ⑧持ち物 ⑨申込方法・応募方法など
- ⑩申込み先・応募先 ⑪問合せ先 ⑫メールアドレス

## 参加者を募集します 市民ふれあい祭り

来年5月8日(日)に開催する「第34回東大阪市民ふれあい祭り」のパレードやステージ、模擬店などの参加者を募集します。参加希望者は必ず説明会に出席してください。

### 【説明会】

直接会場へお越しください。**①**来年1月24日(土)午後2時から、午後7時から ※いずれかに出席。手話通訳あり。**②**市民会館大集会室、第3・4会議室 ※駐車場はありません。**③**市内在住、在勤、在学の方 ※パレードやステージの出演希望者は欠席すると参加できません。出店希望者(出店料が必要)で出席できない場合



前回のふれあい祭り

は、1月25日(火)から地域振興室、行政サービスセンターに置いてある申込用紙に必要事項を書いて、2月8日(火)(必着)までに申し込んでください。

◇ かわくはくは東大阪市民ふれあいまつりホームページ (<http://www.fureai-matsuri.com/>) をご覧ください。**④**〒577・0801小阪2-1-6 東大阪市民ふれあい祭り実行委員会 06 (6618) 4146、**⑤**区06 (7492) 5444 **⑥**地域振興室 06 (4309) 3161、**⑦**区06 (4309) 3861

### 郷土博物館企画展示 東大阪むかし案内

明治時代以降に市内で使われていた道具類を通して、今のくらしを考えてみませんか。

**①**12月18日(土)～来年3月6日(土)午前9時30分～午後4時30分 (月曜日、祝日の翌日、12月29日(木)～来年1月6日(木)は休館) **②**お金・はたおり機・足ぶみミン・たらい・こしがめ・白黒テレビ・教科書・ブリキのおもちゃなどの展示約280点、縮くり・石臼まわし・桶かつぎ・お手玉遊びなどの体験コーナー **③**小・中学生20円、高校・大学生30円、一般50円

**④**郷土博物館 072 (984) 6341、**⑤**区072 (986) 1432



ランタン

### やまなみコンサート

**①**来年1月8日(土)午後2時～4時 **②**市内在住、在勤、在学の方 **③**40人 (当日先着順) **④**小林響子さんと松村めぐみさんによるピアノの独奏と連弾「くるみ割り人形」「月の光」など **⑤**区やまなみプラザ (四条) 072 (988) 3107 (区兼用)

## 相談

### 病院滞在型相談窓口 訪問介護や在宅療養など

市立総合病院では府内の訪問看護ステーションの看護師が病院に滞在し、訪問看護や介護サービス、在宅療養などの相談に応じます。**①**来年3月31日(木)までの月・水・木・金曜日午前9時～正午 **②**病院滞在型コールセンター 080 (2464) 9753 **③**市立総合病院医事課 06 (6781) 5101、**④**区06 (6781) 2194

## そだてよう人のいたみを知る心

中学校1年生(人権作品集)

## 心温まるイラストで楽しい散策路に 菱屋東第一公園の遊歩道を整備



行き交う人がどの方向から見ても楽しめます

このほど市では、菱屋東在住の絵作家大西ひろみさんのイラストが描かれた路面タイルと案内板を菱屋東第一公園西側の遊歩道に設置しました。路面に貼った4枚のタイルには、四季ごとに歩くをテーマにした心温まるイラストが描かれています。

また、案内板には昔の菱屋東地域について説明しており、遊歩道を歩く人が地域の歴史や文化に興味をもち、楽しんで散策できるように整備しています。イラストを作成した絵本作家の大西さんは、おばあちゃんを中心としたホッと家族愛をユーモラスに描いた作品をはじめ、絵本を多数出版して子どもに夢を与え続けており、今後も活躍が期待されています。

◇問合せ先 文化国際課 06 (4309) 3155、**⑥**区06 (4309) 3823

## 全国高校ラグビー大会 観戦にはカレーパンを

### 花園ラグビー場前で販売します

市では、カレーパンの形がラグビーボールに似ているので、ハウス食品の大阪本社があるなどの理由で、カレーパンのまち東大阪への普及活動を進めています。また、来年1月には、東大阪カレーパン会を発足します。この一環として全国高等学校ラグビーフットボール大会が開催される近鉄花園ラグビー場正門前でカレーパンを販売します。観戦にカレーパンはいかがですか。

◇とき 12月27日(月)、28日(火)30日(木)午前10時から  
◇問合せ先 政策推進室 06 (4309) 3101、**⑥**区06 (4309) 3826



カレーパン会マスコットキャラクター

日程をよく確かめて  
出しましょう

# 年末年始のごみ・資源の収集

## 12月29日から1月8日までは特別収集期間

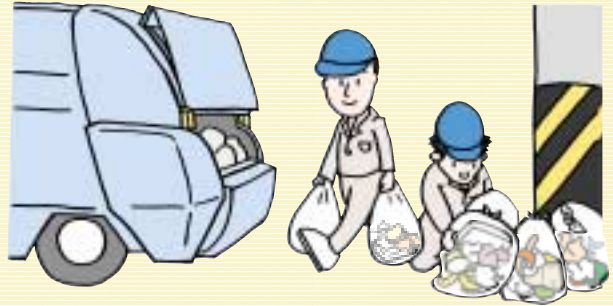
12月31日(金)から1月4日(火)までは、ごみ・資源の収集はありません。そのため年末年始のごみ・資源の収集は特別収集となります。

家庭ごみの年始1回目の収集は1月5日(水)から8日(土)までで、地域ごとに出す日を決めていますので、保存版中面の家庭ごみ年始地域別収集日程表を確認してください。なお、1月10日(祝)から通常の収集日になります。

ごみ・資源ともルールを守り、午前9時までに決められた場所に出してください。

市民のみなさんの協力をお願いします。

※1月5日(水)のあきかん・あきびん、不燃の小物、ペットボトルの収集はありません。



### 家庭ごみ (燃えるごみ)

年末

〈月・木曜日に収集する地域〉12月29日(水)に最終収集

〈火・金曜日に収集する地域〉12月30日(木)に最終収集

地域ごとに収集日を決めています。保存版中面の家庭ごみ年始地域別収集日程表で確認してください。

※大型マンション（おおむね50戸以上）の収集については、別途お知らせします。

年始

〈月・木曜日に収集する地域〉1月10日(祝)から通常の収集

〈火・金曜日に収集する地域〉1月11日(火)から通常の収集

### プラスチック製容器包装

年末

〈月曜日に収集する地域〉12月27日(月)に最終収集

〈火曜日に収集する地域〉12月28日(火)に最終収集

〈木曜日に収集する地域〉12月29日(水)に最終収集

〈金曜日に収集する地域〉12月30日(木)に最終収集

年始

〈月曜日に収集する地域〉1月5日(水)に収集、10日(祝)から通常の収集

〈火曜日に収集する地域〉1月8日(土)に収集、11日(火)から通常の収集

〈木曜日に収集する地域〉1月6日(水)から通常の収集

〈金曜日に収集する地域〉1月7日(木)から通常の収集

### あきかん・あきびん

年末

〈家庭ごみを月・木曜日に収集する地域〉12月15日(水)に最終収集

〈家庭ごみを火・金曜日に収集する地域〉12月22日(水)に最終収集

年始

〈家庭ごみを月・木曜日に収集する地域〉1月19日(水)から通常の収集

〈家庭ごみを火・金曜日に収集する地域〉1月12日(水)から通常の収集

### 不燃の小物 (燃えない小物)

年末

〈家庭ごみを月・木曜日に収集する地域〉12月22日(水)に最終収集

〈家庭ごみを火・金曜日に収集する地域〉12月15日(水)に最終収集

年始

〈家庭ごみを月・木曜日に収集する地域〉1月12日(水)から通常の収集

〈家庭ごみを火・金曜日に収集する地域〉1月19日(水)から通常の収集

### ペットボトル

年末

〈プラを月または木曜日に収集する地域〉12月15日(水)に最終収集

〈プラを火または金曜日に収集する地域〉12月22日(水)に最終収集

年始

〈プラを月または木曜日に収集する地域〉1月19日(水)から通常の収集

〈プラを火または金曜日に収集する地域〉1月12日(水)から通常の収集

※プラ=プラスチック製容器包装

#### 家庭ごみ、あきかん・あきびん、不燃の小物について

環境事業課

電話 06(4309)3200 FAX 06(4309)3818

※収集については、保存版中面に掲載している各環境事業所にお問合せください。

#### プラスチック製容器包装、ペットボトルについて

北部環境事業所（資源化チーム）

電話 06(6618)8085 FAX 06(6618)8086

循環社会推進課

電話 06(4309)3199 FAX 06(4309)3818

問合せ先

### 大型ごみ (大型ごみ受付センターへ申し込み)

年末

12月29日(火)まで

年始

1月5日(水)から

受付時間 午前9時～午後5時

12月中の受付では、年内の収集ができない場合があります。

電話 072(962)5374 ※聴覚障害の方はFAX072(962)1673

※間違い電話が多く、相手先の人に迷惑が掛かっています。番号をよく確かめてからおかけください。

### 焼却工場への直接持ち込み

家庭ごみや大型ごみ(粗大ごみ)の水走焼却工場への直接の持ち込み (10kgにつき90円)

年末

12月30日(水)午後3時30分まで

年始

1月5日(水)から

問合せ先 東大阪市都市清掃施設組合 東大阪市水走4-6-25

電話 072(962)6021

FAX 072(962)6125



保存版

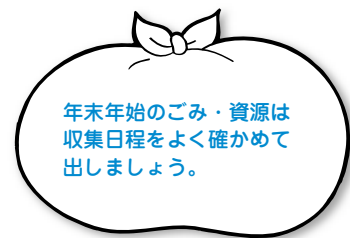
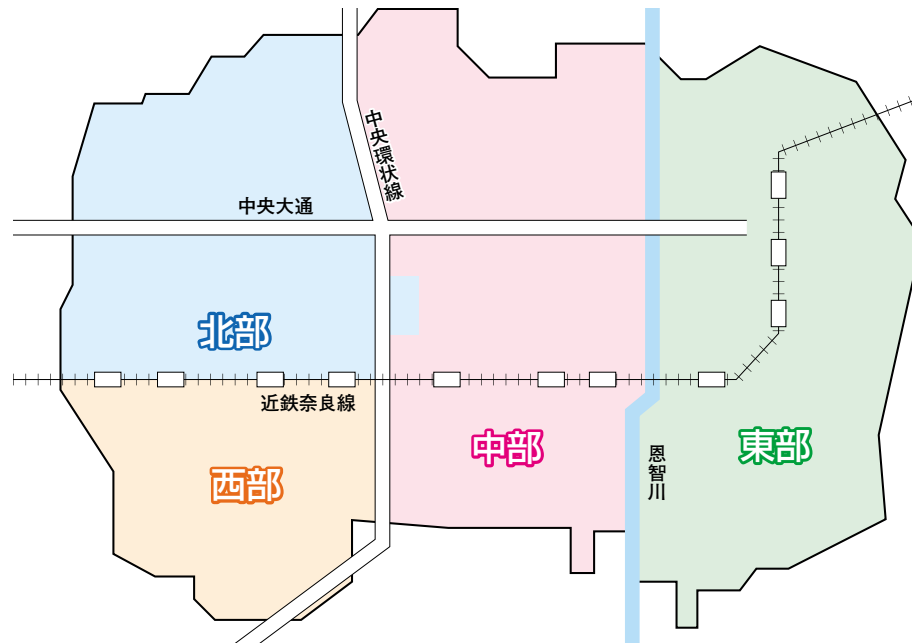
# 家庭ごみ年始地域別収集日程表(50音順)

(注) 大型マンション(おおむね50戸以上)は、収集日が異なる場合がありますので、別途お知らせします。  
1月10日祝から通常の収集日になります。

## 北部環境事業所

電話06(6789)1851、FAX06(6789)9044  
近鉄奈良線以北、中央環状線以西の地域(ただし、荒本、荒本北、荒本西、荒本新町、菱屋東の一部を含む)

町丁名	収集日	町丁名	収集日
足代北1丁目、2丁目	8日	長栄寺	8日
足代新町	8日	長堂1丁目~3丁目	8日
荒本1丁目	5日	徳庵本町	5日
荒本2丁目	6日	長田1丁目~3丁目	6日
荒本北1丁目(春宮住宅4棟、5棟を除く)	8日	長田中1丁目	6日
荒本北1丁目の春宮住宅4棟、5棟	7日	長田中2丁目~5丁目	5日
荒本北2丁目	7日	長田西1丁目(4番11号~15号を除く)	5日
荒本北3丁目	8日	長田西1丁目4番11号~15号	7日
荒本新町(7番、8番を除く)	7日	長田西2丁目~6丁目	5日
荒本新町7番、8番	6日	長田東1丁目	6日
荒本西1丁目	5日	長田東2丁目~5丁目	5日
荒本西2丁目~4丁目	7日	西岩田3丁目	6日
稲田上町1丁目~3丁目	5日	西鴻池町3丁目、4丁目	5日
稲田新町1丁目~3丁目	5日	西堤1丁目、2丁目	7日
稲田本町1丁目(31番、32番を除く)	5日	西堤学園町1丁目~3丁目	7日
稲田本町1丁目31番、32番	7日	西堤楠町1丁目~3丁目	7日
稲田本町2丁目、3丁目	5日	西堤西	7日
稲田三島町	5日	西堤本通西1丁目~3丁目	7日
川俣1丁目~3丁目	7日	西堤本通東1丁目~3丁目	7日
川俣本町	5日	菱江6丁目2番5号・6号、3番	5日
楠根1丁目~3丁目	5日	菱屋西5丁目、6丁目	7日
鴻池徳庵町	5日	菱屋東2丁目16番~18番	5日
小阪1丁目(1番~5番を除く)	6日	菱屋東3丁目(7番、8番を除く)	5日
小阪1丁目1番~5番	7日	藤戸新田1丁目、2丁目	6日
小阪2丁目、3丁目	6日	御厨1丁目~6丁目	6日
新喜多1丁目、2丁目	7日	御厨米町1丁目、2丁目(メルシー街沿いを除く)	6日
七軒家	5日	御厨米町1丁目、2丁目のメルシー街沿い	7日
新家1丁目~3丁目	6日	御厨米町3丁目	6日
新家中町	6日	御厨中1丁目、2丁目	6日
新家西町	6日	御厨西ノ町1丁目、2丁目	6日
新家東町	6日	御厨東1丁目、2丁目	6日
高井田	7日	御厨南1丁目~3丁目	6日
高井田中1丁目~5丁目	8日	森河内西1丁目	8日
高井田西1丁目~6丁目	8日	森河内西2丁目	7日
高井田本通1丁目~7丁目	8日	森河内東1丁目、2丁目	8日
高井田元町1丁目、2丁目	7日		



## 東部環境事業所

電話072(984)8005、FAX072(984)6519  
恩智川以東の地域

町丁名	収集日	町丁名	収集日
旭町	8日	豊浦町	5日
池島町	8日	鳥居町	5日
池之端町	6日	中石切町1丁目1番、4番、5番、9番	6日
出雲井町	7日	中石切町1丁目2番、3番、6番~8番	5日
出雲井本町	5日	中石切町2丁目~7丁目	6日
上石切町	5日	南荘町	5日
上四条町	7日	西石切町1丁目、3丁目4番~6番	5日
上六万寺町	7日	西石切町2丁目~7丁目	6日
河内町	5日	額田町	5日
神田町	8日	布市町	6日
北石切町	6日	箱殿町	5日
客坊町	7日	東石切町1丁目~3丁目	5日
喜里川町	5日	東石切町4丁目~6丁目	6日
日下町	6日	東豊浦町	7日
五条町	7日	東山町	5日
桜町	8日	瓢箪山町	7日
四条町	7日	本町	5日
下六万寺町	8日	南四条町	7日
昭和町	8日	御幸町	8日
新池島町	8日	元町	6日
新町	5日	山手町	7日
末広町	8日	弥生町	5日
善根寺町	6日	横小路町1丁目~4丁目	7日
鷹殿町	5日	横小路町5丁目、6丁目	8日
宝町	5日	六万寺町	7日
立花町	5日	若草町	8日

## 中部環境事業所

電話072(963)3210、FAX072(966)6355  
恩智川以西、中央環状線以東の地域(ただし、荒本、荒本北、荒本西、荒本新町、菱屋東の一部を除く)

町丁名	収集日	町丁名	収集日	町丁名	収集日
稲葉1丁目、4丁目	7日	角田2丁目	5日	本庄西	5日
稲葉2丁目1番、2番、6番	7日	角田3丁目1番、2番	5日	本庄東	5日
稲葉2丁目3番~5番	6日	角田3丁目3番~12番	6日	松原	6日
稲葉3丁目1番、14番	7日	玉串町西	8日	松原南	8日
稲葉3丁目2番~13番、15番、16番	6日	玉串町東	8日	三島	5日
今米	6日	玉串元町	8日	水走	6日
岩田町	7日	中鴻池町	5日	南鴻池町	5日
瓜生堂1丁目、2丁目	7日	中新開	6日	箕輪	5日
瓜生堂3丁目(中央環状線の東側)	7日	中野	5日	横枕	5日
加納	6日	中野南	8日	横枕西	5日
川田(1丁目1番10号、15番6号を除く)	6日	西岩田1丁目、2丁目、4丁目	7日	横枕南	8日
川田1丁目1番10号、15番6号	5日	西鴻池町1丁目、2丁目	5日	吉田1丁目~4丁目	6日
川中	6日	花園西町(1丁目1番~3番、14番、16番を除く)	8日	吉田5丁目(月曜日の収集地域)	6日
北鴻池町	5日	花園西町1丁目1番~3番、14番、16番	7日	吉田5丁目(火曜日の収集地域)	8日
鴻池町	5日	花園東町	8日	吉田6丁目~9丁目	8日
鴻池本町	5日	花園本町(1丁目12番7号~9号を除く)	8日	吉田下島	6日
鴻池元町	5日	花園本町1丁目12番7号~9号	7日	吉田本町	6日
古箕輪1丁目(2番、4番、5番の一部を除く)	5日	東鴻池町	5日	吉原	6日
古箕輪1丁目2番、4番、5番の一部	6日	菱江1丁目~3丁目(7日の収集地域を除く)	8日	若江北町	7日
島之内1丁目	5日	菱江1丁目1番、20番~22番	7日	若江東町	8日
島之内2丁目1番~5番	6日	菱江1丁目2番、6番、8番、19番の一部	7日	若江本町1丁目、2丁目、4丁目	7日
島之内2丁目6番~14番	5日	菱江2丁目2番	7日	若江本町3丁目1番、2番、6番(6番66号を除く)	8日
新鴻池町	5日	菱江4丁目~6丁目(6丁目2番5号・6号、3番を除く)	8日	若江本町3丁目3番~5番、6番66号	7日
新庄	5日	菱屋東1丁目	7日	若江南町1丁目(5番~8番の一部を除く)	8日
新庄西	5日	菱屋東2丁目1番~15番	7日	若江南町1丁目5番~8番の一部	7日
新庄東	5日	菱屋東2丁目17番、18番の一部	8日	若江南町2丁目、3丁目、5丁目	7日
新庄南	5日	菱屋東3丁目7番、8番	8日	若江南町4丁目(1番、2番の一部を除く)	7日
角田1丁目(3番、4番、13番を除く)	5日	本庄	5日	若江南町4丁目1番、2番の一部	8日
角田1丁目3番、4番、13番	6日	本庄中	5日		

## 西部環境事業所

電話06(6722)2994、FAX06(6727)9423  
近鉄奈良線以南、中央環状線以西の地域

町丁名	収集日	町丁名	収集日	町丁名	収集日
足代	7日	金物町	5日	俊徳町(JRおおさか東線の西側)	7日
足代南	7日	上小阪	6日	俊徳町(JRおおさか東線の東側)	6日
荒川1丁目、2丁目	7日	岸田堂北町	7日	新上小阪	5日
荒川3丁目	6日	岸田堂西	7日	太平寺	7日
瓜生堂3丁目(中央環状線の西側)	5日	岸田堂南町	7日	寺前町	7日
永和	6日	衣摺1丁目	7日	友井	5日
近江堂(1丁目1番~4番を除く)	5日	衣摺2丁目~6丁目	8日	中小阪	5日
近江堂1丁目1番~4番	6日	源氏ヶ丘	7日	長瀬町	7日
大蓮北	8日	小阪本町1丁目	6日	西上小阪	6日
大蓮東1丁目、2丁目	7日	小阪本町2丁目	5日	東上小阪	5日
大蓮東3丁目~5丁目	8日	寿町	8日	菱屋西1丁目~4丁目(3丁目7番~14番を除く)	6日
大蓮南	8日	小若江(2丁目13番~16番、3丁目12番~16番を除く)	6日	菱屋西3丁目7番~14番	5日
柏田西	8日	小若江2丁目13番~16番	5日	宝持1丁目、3丁目、4丁目	5日
柏田東町	7日	小若江3丁目12番~16番	5日	宝持2丁目	6日
柏田本町	8日	三ノ瀬	7日	南上小阪	5日
金岡(3丁目1番、4丁目10番~15番を除く)	7日	渋川町	8日	横沼町	6日
金岡3丁目1番	5日	下小阪1丁目	6日	吉松	7日
金岡4丁目10番~15番	8日	下小阪2丁目~5丁目	5日	若江西新町	5日

# 家庭ごみ・プラスチック製容器包装の収集日

家庭ごみの年始1回目の収集は地域ごとにすす日を決めていますので、保存版中面の家庭ごみ年始地域別収集日程表を確認してください。大型マンション(おおむね50戸以上)は、下記の収集日と異なる場合がありますので、別途お知らせします。

## 家庭ごみ (燃えるごみ)

●×印の日は収集しません。  
●1月5日(水)の「かん・びん」  
●「不燃の小物」の収集はしません。

### 月・木曜日地域

平成22年12月							平成23年1月						
日	月	火	水	木	金	土	日	月	火	水	木	金	土
19	20	21	22	23	24	25							1
休	家庭ごみ	×	不燃の小物	家庭ごみ	×	休							休
26	27	28	29	30	31		2	3	4	5	6	7	8
休	家庭ごみ	×	家庭ごみ	×	休		休	休	休	保存版中面をご覧ください	×	×	×

年末は12月29日(水)が最終、年始は保存版中面をご覧ください。1月10日(祝)から通常の収集日になります。

### 火・金曜日地域

平成22年12月							平成23年1月						
日	月	火	水	木	金	土	日	月	火	水	木	金	土
19	20	21	22	23	24	25							1
×	×	家庭ごみ	かん・びん	×	家庭ごみ	休							休
26	27	28	29	30	31		2	3	4	5	6	7	8
休	×	家庭ごみ	×	家庭ごみ	休		休	休	休	×	×	×	保存版中面をご覧ください

年末は12月30日(木)が最終、年始は保存版中面をご覧ください。1月11日(火)から通常の収集日になります。

## プラスチック製容器包装

●×印の日は収集しません。  
●1月5日(水)のペットボトルの収集はしません。  
●資源ステーションに出してください。

### 月曜日地域

平成22年12月							平成23年1月						
日	月	火	水	木	金	土	日	月	火	水	木	金	土
19	20	21	22	23	24	25							1
休	☒	×	×	×	×	休							休
26	27	28	29	30	31		2	3	4	5	6	7	8
休	☒	×	×	×	休		休	休	休	☒	×	×	×

年末は12月27日(月)が最終、年始は1月5日(水)に収集します。1月10日(祝)から通常の収集日になります。

### 火曜日地域

平成22年12月							平成23年1月						
日	月	火	水	木	金	土	日	月	火	水	木	金	土
19	20	21	22	23	24	25							1
休	×	☒	♻️	×	×	休							休
26	27	28	29	30	31		2	3	4	5	6	7	8
休	×	☒	×	×	休		休	休	休	×	×	×	☒

年末は12月28日(火)が最終、年始は1月8日(土)に収集します。1月11日(火)から通常の収集日になります。

### 木曜日地域

平成22年12月							平成23年1月						
日	月	火	水	木	金	土	日	月	火	水	木	金	土
19	20	21	22	23	24	25							1
休	×	×	×	☒	×	休							休
26	27	28	29	30	31		2	3	4	5	6	7	8
休	×	×	☒	×	休		休	休	休	×	☒	×	×

年末は12月29日(水)が最終、年始は1月6日(水)に収集します。

### 金曜日地域

平成22年12月							平成23年1月						
日	月	火	水	木	金	土	日	月	火	水	木	金	土
19	20	21	22	23	24	25							1
×	×	×	♻️	×	☒	休							休
26	27	28	29	30	31		2	3	4	5	6	7	8
休	×	×	×	☒	休		休	休	休	×	×	☒	×

年末は12月30日(木)が最終、年始は1月7日(金)に収集します。