

# 水さき案内 東大阪市

30号

令和8年1月発行

## 「水の安全・安心・安定」を守る、配水場とは？

昨年発行の「水さき案内28号」では、改修工事中であった上小阪配水場の配水池についてご紹介しましたが、無事に改修工事が完了しましたことをお知らせします。

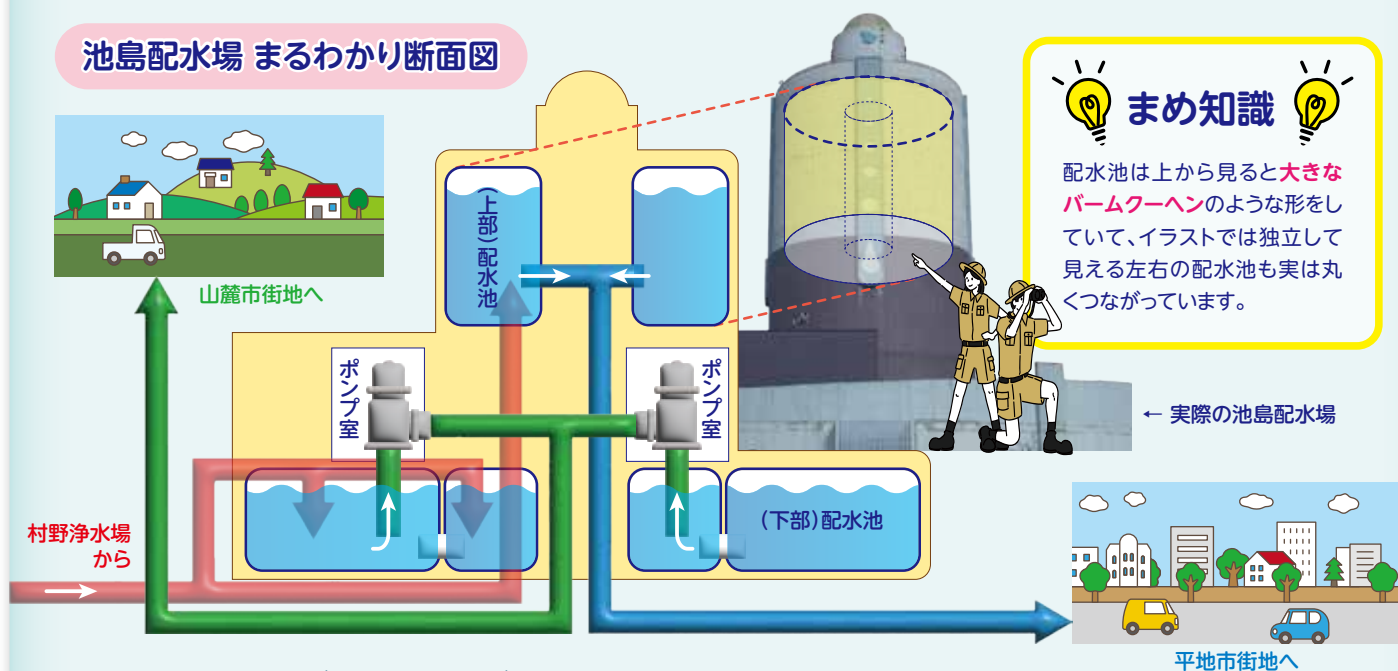


水さき案内28号は  
コチラから

今回は、現在改修工事中の**池島配水場**についてご紹介します。

一般的に「配水場」というと、水道水を一時的に溜めるプールのような「配水池」、市内に水道水を送る「ポンプ」、そして水質を守る「消毒設備」などの施設がそれぞれ独立した建物として敷地内に備えられていますが、池島配水場は、これらの施設が**一つの大きな建物の中にすべて備わっている珍しい構造**をしています。

### 池島配水場 まるわかり断面図



池島配水場の水は、どこから来て、どのように送られているのでしょうか。

まず、大阪広域水道企業団が管理する**村野浄水場**から、水が送られてきます。(上図の ➡)

この水にはとても強い圧力がかかっているため、**上部配水池まで一気に運ぶことができます。**

次に、高いところから水が流れ落ちる際のエネルギーを利用して、上部配水池から平地の市街地へ水を届けています。この仕組みにより、**余分なエネルギーを使わずに送水**することができます。(➡)

また、下部配水池からは、**ポンプで圧力をかけて**、山のふもとなど標高の高い地域にも水を送っています。(➡)

池島配水場内にはこの他にもさまざまな設備がありますが、これらは**24時間365日稼働**しており、皆さまに**安全で安心な水道水を安定して供給**できるよう努めています。

お問合わせ 水道施設部配水施設課

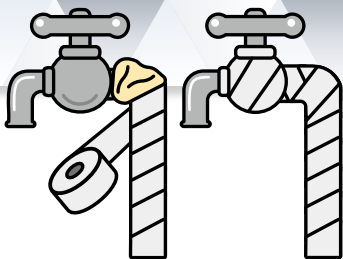
# 水道管の凍結にご注意ください



気温がマイナス3～4度を下回るときや氷点下の真冬が続くときには、水道管が凍ったり、破裂したりすることがあります。水道管が屋外でむき出しになっている場所や、家の北側など日中日陰になっている場所、風当たりの強い場所に設置されている場合はご注意ください。

## 事前の対策が重要

水道管を保温材などで被い、ビニールテープを隙間なく巻きましょう。保温材は使い古しの毛布やタオルなどでも代用できます。



## 水道管が凍って水が出ない場合は

自然に溶けるのを待つか、凍った部分にタオルなどを被せて、ゆっくりとぬるま湯をかけて溶かします。



### ⚠ 注意 ⚠

直接水道管に熱湯をかけると、水道管が破裂したり、ひび割れたりする原因となります。

## 万が一水道管が破裂したら

- 水道メーターボックス付近にある止水栓を時計回りに回して水を止めてください。
- 水道管の破裂した部分に布やテープを巻くなどの応急処置をしてください。
- 指定給水装置工事事業者に修繕を依頼してください。



### ⚠ 注意 ⚠

水道メーター以外の給水装置はお客様の財産です。ご家庭の水道管が凍結した場合の修繕代金やそれに伴い発生した水道料金等はおお客様のご負担となります。ただし、水道メーターより外側にある配管の破裂や水道メーターの破損については、上下水道局が無償で修繕・交換します。

○屋内の水漏れ修繕対応が可能な業者の一覧はコチラから



## 水漏れチェック!

1. 全ての蛇（じ）口を閉める。
2. 水道メーターの中央にある銀色の円盤（パイロット）が止まっていることを確認する。

⇒パイロットが回転しているときは、漏水の可能性があります!

CHECK! パイロットマーク



動画でわかりやすい!

市公式  
YouTubeチャンネル  
でも解説しています!



凍結防止対策編



凍結被害対応編



# 備えて安心、1人1日3Lを3日分

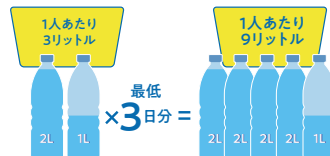
大規模な災害等が起こった時、最も必要なものは「飲料水」です。  
上下水道局では非常時に飲料水を確保する施設や、断水した地域へ水を届ける給水車を配備していますが、活動には限界があり、すべての市民の皆さまに飲料水をお届けするには時間がかかります。  
このため、**ご家庭での水の備蓄がとても大切です。**



## 水道水の備蓄Q&A

### Q1. 量の目安は？

A. 1人あたり1日3L、これを3日分で、 $3L \times 3日分 = 9L$   
つまり3人家族では27L、4人家族では36Lとなります。



### Q2. 備蓄の方法は？

A. 清潔な容器に、満水まで水道水を入れて、しっかりとフタを閉めるだけ！  
☆煮沸はせず、容器に空気が入らないよう水で満たすのがポイント

### Q3. 保存期間は？

A. 常温で3日間、冷蔵庫で7日間程度です。

### Q4. 保存期間を過ぎた水は？

A. 飲用には適しません、洗濯・掃除・食器洗い・庭の水まきなどに使えます。



## 〈令和6年度 LINE アンケートより〉(回答総数3001人)



災害に備えて、あなたのご家庭では何日分の飲料水を備蓄しているか教えてください。

約6割の方は  
災害時に最低限必要な量(3日以上)を  
備蓄できていませんでした。

備蓄していない、  
または備蓄量が  
少ない

24.6%

1~2日分  
33.6%

7日以上  
8.4%

3~6日分  
33.4%

今日からできる水道水の備蓄、ぜひ始めてみてください！

## ●水道事業の災害対策

非常時に応急給水を受けられる「拠点給水施設」や、揺れを感知して作動する「耐震性貯水槽」などの応急給水施設を整備しています。



応急給水施設  
については  
こちらから

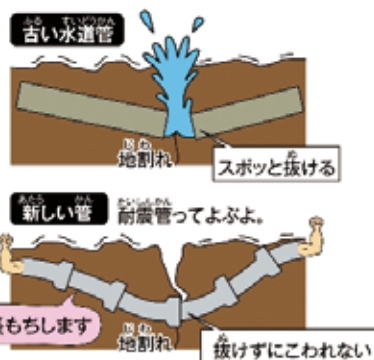


災害時に生活用の飲料水や医療用水などの最低限必要な水を供給する「あんしん給水栓」を市内41か所に設置し、災害時でも役立つ施設づくりを行っています。

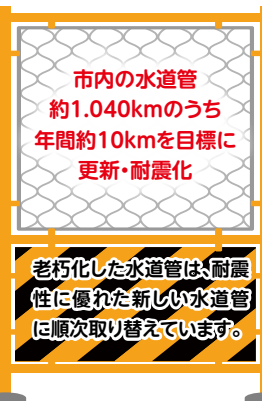
あんしん給水栓  
については  
こちらから



## ～地震の揺れに強く！～



※(一社)日本ダクタイル鉄管協会 提供





# 

上下水道局では毎年6月の「水道週間」や8月の「水の日」などに合わせて、さまざまなイベントを実施しています。

10月11日には東大阪市花園ラグビー場で行われた環境啓発イベント**ECO東大阪**に参加しました。このイベントでは**災害用備蓄水の配布**と、ペットボトルを再利用した器具で**水のろ過実験**を行いました。水の汚れがどんどん塊になって沈殿したり、水が透明になる不思議な様子を見て、子どもたちからは驚きの声が上がりました。

### ECO東大阪の様子



ラグビー場で備蓄水を配布



水道水ができるまでを紹介



ペットボトルで水のろ過実験

**今後も、市内で広報イベントを行うことで、地域に根ざした上下水道局を目指します。**

お問合せ 水道経営室企画課

## お問合せ先

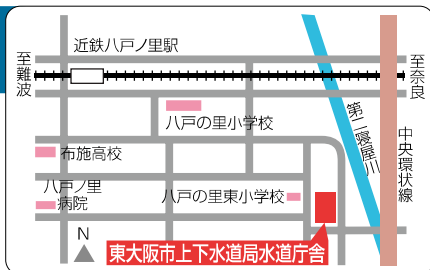
番号のお掛け間違いにご注意ください！

- 水道の使用開始・中止、検針、料金に関すること  
……………水道サービスセンター 06(4307)6201
- その他水道に関すること…(代)06(6724)1221
  - ・給水装置の新設・改造について …………… 給水課
  - ・道路上の水漏れ、修繕について …………… 管路維持課
  - ・水道水の水質検査について …………… 配水施設課

- 下水道に関すること
  - ・下水道事業計画について……………計画課 06(4309)3253
  - ・水洗化普及促進について } ……排水設備課 06(4309)3249
  - ・宅地内の排水設備について }
  - ・下水道使用料について……………下水道賦課収納課 06(4309)3251

## 東大阪市上下水道局

### 上下水道局 水道庁舎位置図



#### ●上下水道局水道庁舎

〒578-0944 東大阪市若江西新町 1-6-6  
TEL 06(6724)1221 FAX 06(6721)2374

#### ●水道サービスセンター（上下水道局水道庁舎内1階）

TEL 06(4307)6201 FAX 06(6721)2371

### 上下水道局 下水道部位置図



#### ●上下水道局下水道部

〒577-8521 東大阪市荒本北 1-1-1（東大阪役所内13階）  
TEL 06(4309)3000（代表）

上下水道局ウェブサイトは  
こちらから



HPアドレス <http://www.city.higashiosaka.lg.jp/category/12-0-0-0-0.html>