

水道施設の更新・耐震化について

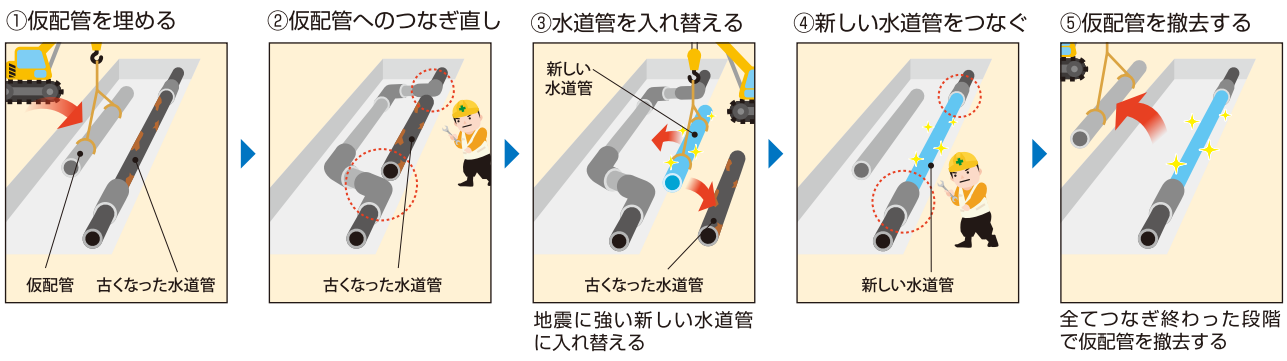
皆さんが使用している水道水は、水源から浄水場、配水池、水道管など多くの施設を通してお届けしています。地震などでこれらの施設が壊れると断水する可能性があります。

上下水道局では、災害時でも安全・安心な水道水をお届けするために、配水池の更新・耐震化のほか、古くなった水道管を地震に強い管(耐震管)に取り替えるなどの工事を計画的に行っています。



Q 水道管の交換は、どのように行われるの？

A 一般的な水道管の交換工事は、次のような手順で行います。
水道管を入れ替えるために、同じ場所を何度も掘って工事をする必要があります。



※この他にも各建物へ水道管を引き込む管(給水管)の入れ替え工事もあわせて行っています。

Q 入れ替えた後の水道管は、何年もつもの？

A **高性能な水道管であり、約100年以上使用できます！**

古くなった水道管の取り替えについて

東大阪市内には、約1,000kmの水道管があります。古い水道管の寿命は40～60年とされており、上下水道局では、この水道管を年間でおおよそ10kmずつ取り替えることを目標としています。水道管の布設年度・材質・埋設状況などを総合的に考え、優先順位を付けて計画的に更新を進めています。

東大阪水道の豆知識

東大阪市内の水道管の合計延長は約1,000km!

大阪から青森までの距離とほぼ同じ



皆さまの安全で安心な生活を守るための工事ですので、**ご理解とご協力をよろしくお願いいたします。**

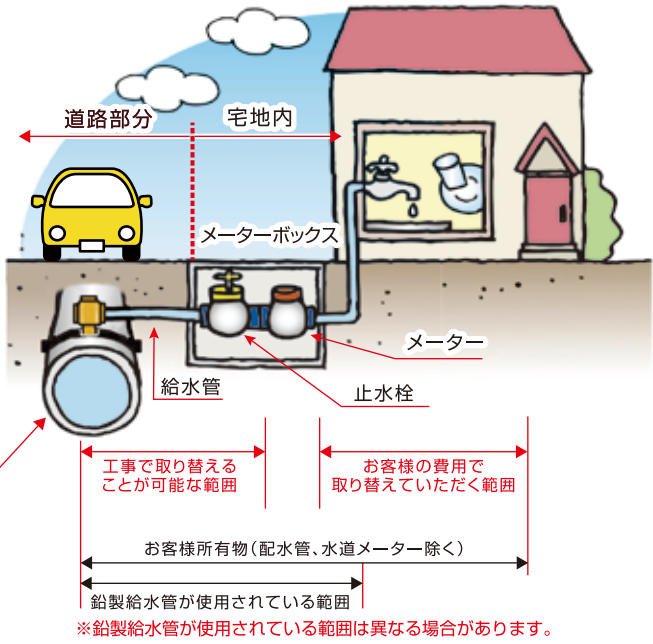


鉛製給水管の早期解消に向けて取り組んでいます

鉛製給水管解消の取組について

● 鉛製給水管とは??

鉛製給水管は、管内にさびが発生せず、可とう性、柔軟性に富み、加工・修繕が容易であったため全国的に使用されてきましたが、**老朽化による漏水の多さや水質の安全性低下**が危惧されることから、解消に取り組んでいます。
 ※給水管とは・・・公道に布設した水道管(配水管)からご家庭に引き込まれた水道管で、お客様の所有物になります。



● 鉛製給水管の早期解消の取組とは??

東大阪市上下水道局では、以下の場合において鉛製給水管を水道用ポリエチレン管などに取替えを行っています。

- 配水管(老朽管)の更新工事にあわせて取替え
- 漏水修繕時等にあわせて取替え



鉛製給水管からの漏水状況



取替え後の給水管(水道用ポリエチレン管)



市内の鉛製給水管は、解消に取り組んできた結果、**約6%まで減少しました。**
今後も早期解消に向けて取り組んでまいりますので、取替工事の際は、ご理解とご協力のほどよろしくお願いいたします。
 また、宅内で鉛製給水管をご使用されている方は、取替えのご検討もお願いします。

お問合せ 水道管理室給水課

もっと知ってほしい、水道のこと

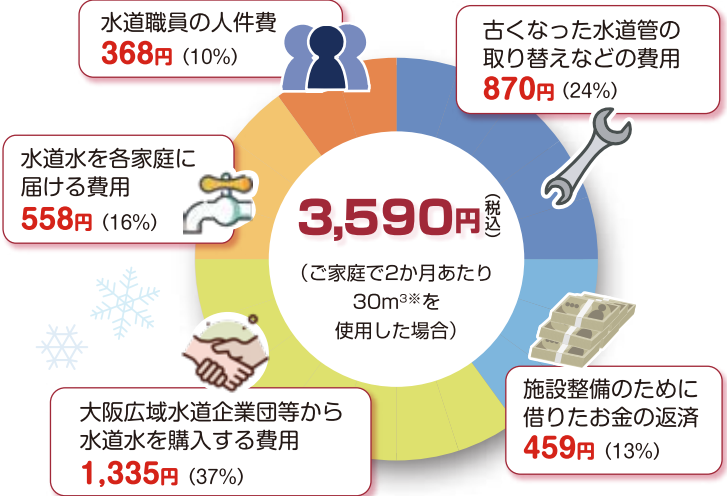
● 水道料金の仕組みについて

水道事業は「地方公営企業」として運営され、水道水をお届けするために必要な経費のほとんどは「税金」ではなく、皆さんから支払われる「水道料金」によってまかなわれています(独立採算制)。

水道料金の約4割は、古くなった水道管の取替えや、過去の水道施設整備のために借りたお金の返済に使われています。



水道施設の更新には、たくさんのお金が必要なんだね!



※家事用で使用するおおよその平均水量が2か月あたり30m³になります。下水道使用料は含まれておりません。(令和4年度決算をもとに作成)

お問合せ 水道経営室企画課



水道管の凍結にご注意ください



気温が**マイナス4度以下**になるときや氷点下の**真冬が続くとき**には、水道管が凍結しやすくなります。

水道管が屋外でむき出しになっていたり、家の北側など日中日陰になっている場所や風当たりの強い場所に設置されている場合はご注意ください。

● 事前の対策が重要!

水道管を保温材などで被い、ビニールテープをすき間なく巻きましょう。

保温材は使い古しの毛布やタオルなどでも代用できます。



ご注意ください

直接、水道管に熱湯をかけると水道管が破裂したり、ひび割れたりする原因となります。

▶凍結対策について詳しくは右記のQRコードよりご確認ください。



● 水道管が凍って水が出ない場合は

- 自然に溶けるのを待つが凍った部分にタオルなどを被せて、ゆっくりとぬるま湯をかけて溶かします。



● 万が一水道管が破裂したら

- 水道メーターボックス付近にある止水栓を時計回りに回して水を止めてください。
- 水道管の破裂した部分に布やテープを巻くなどの応急処置をしてください。
- 指定給水装置工事業者に修繕を依頼してください。



お問合せ 水道管理室管路維持課

トピックス

HANAZONO EXPO 出展しました

HANAZONO EXPO 来場者数 2日間で約 8 万人



11月3日、4日に開催されたHANAZONO EXPOに出展しました。当日は、災害時に備えた飲料水の備蓄などについてのアンケートや給水車を展示しました。当日は多くの方にご来場いただきありがとうございました！



飲料水は1人1日3リットルの3日分を最低でもご準備ください。

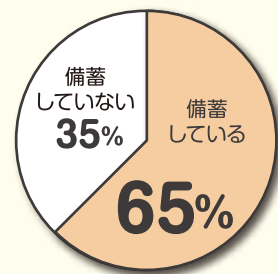


災害があった時に備えて水を受け取る容器を準備しよう!

Q

災害に備えて飲料水を備蓄していますか?

A



有効回答数: 4,065人
備蓄している 2,644人(65.04%)
備蓄していない 1,421人(34.96%)

お問合せ 水道経営室企画課



水道料金等のお支払いは便利な口座振替をご利用ください

水道料金及び下水道使用料は、2か月ごとに納入通知書、口座振替またはモバイル決済にてお支払いいただきます。
お支払いは、便利な口座振替をご利用ください。



水道料金及び下水道使用料のお支払いについて

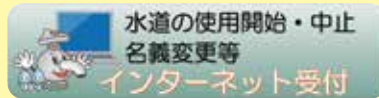
集金業務及びクレジットカードのお取扱いはしておりません。
振替指定日は、検針月の翌月17日です。その日が金融機関などの休日にあたる場合は、翌営業日となります。なお、振替済みの通知は、次回検針時の「水量のお知らせ」に記載いたします。

口座振替ご利用のお客様で、引越される方は、口座での精算もご利用できます。また、引越し先が東大阪市内の場合、ご依頼により引越し前の口座を継続してお使いいただけます。

口座振替申込書の送付依頼は、本市ウェブサイト(下記QRコード)をご覧ください、水道サービスセンターまでお問合せください。



◀ 東大阪市上下水道局インターネット受付



▼ お電話でのお問合せ

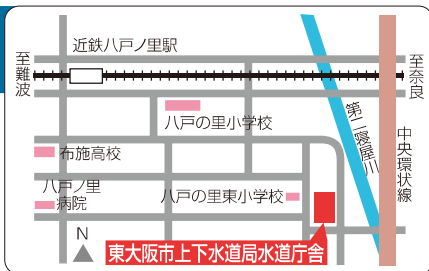
水道サービスセンター
06(4307)6201

お問合せ先

番号のお掛け間違いにご注意ください!

- 水道の使用開始・中止、検針、料金に関すること 水道サービスセンター 06(4307)6201
- 下水道に関すること
 - ・ 下水道事業計画について 計画課 06(4309)3253
 - ・ 水洗化普及促進について } 排水設備課 06(4309)3249
 - ・ 宅地内の排水設備について }
 - ・ 下水道使用料について 下水道賦課収納課 06(4309)3251
- その他水道に関すること (代)06(6724)1221
 - ・ 給水装置工事について 給水課
 - ・ 道路漏水、屋内の水漏れ調査について 管路維持課

上下水道局 水道庁舎位置図



上下水道局 下水道部位置図



● 上下水道局水道庁舎

〒578-0944 東大阪市若江西新町1-6-6
TEL 06(6724)1221 FAX 06(6721)2374

● 水道サービスセンター

上下水道局水道庁舎内1階
TEL 06(4307)6201 FAX 06(6721)2371

● 上下水道局下水道部

〒577-8521 東大阪市荒本北1-1-1(東大阪市役所内13階)
TEL 06(4309)3000

上下水道局ウェブサイトは
こちらから



HPアドレス

<http://www.city.higashiosaka.lg.jp/category/12-0-0-0-0.html>