

水さき案内 東大阪市

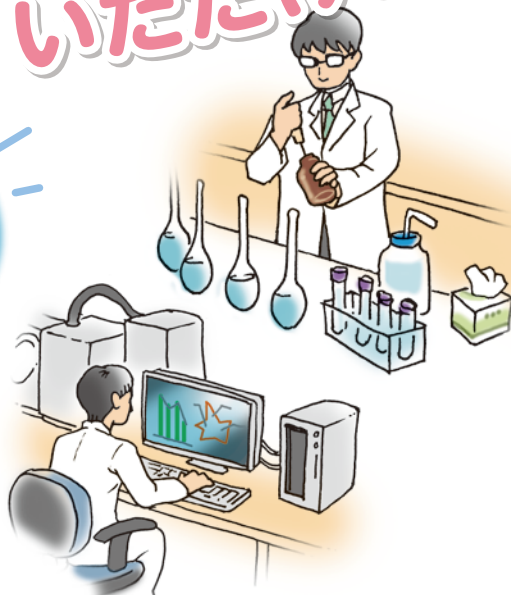
24号

令和5年2月発行

水道水は
安心して

その
まま

お飲み
いただけます!



水質検査の結果はどうなん?

検査の結果、市内の全ての検査地点で水質基準(安心してそのまま飲める基準)を十分に満たす水道水です。詳しい検査結果は月ごとに上下水道局のウェブサイトでお知らせしています(右記 QR コードの読み取りからもご覧いただけます)。



▲ 水質検査結果



▲ 水道水の水質管理に努めています

上下水道局では水道水が安心してそのまま飲める水であることを水質検査で定期的に確かめ、水質の良い水道水を市内へ送っています。

水道水をよりおいしく飲みたい!

水道水の味や香り(におい)はおいしさに影響します。味とにおい(臭気)は水質基準の項目でもあり、水質検査で異常がないことを確かめています。

個人差はありますが、水道水の塩素のにおいが気になる方もいらっしゃいます。水道水は法令上、衛生的に塩素による殺菌がなされ、水質検査によりその塩素濃度が健康、飲み水に問題のない微量で適正な数値であること

を確かめて水道水を送っています。

水道水を冷やして飲む、もしくは**10分ほど水道水を沸かしてから飲む**と塩素のにおいがあまり気にならなくなります(**10℃~15℃に冷やすと最もおいしく感じると言われています**)。水道水を沸かす場合、塩素が取り除かれることで殺菌効果が下がるため、早めに使い切るようにお願いいたします。

お問合せ 水道施設部配水施設課



東大阪市マスコットキャラクター
トライくん

東大阪市上下水道局

うぐいのまち
東大阪

東大阪市 水道事業「90周年のあゆみ」

本市水道事業は、旧布施町において昭和7年3月に給水を開始し、令和4年3月に給水90周年を迎えました。これからも安心・安全な水の供給に努めてまいります。

昭和7年(1932)

旧布施町において、3月に給水開始しました。

昭和7年(1932) ・旧布施町において給水開始
 ・菱屋西配水場供用開始
 ・旧小阪町において給水開始



昭和31年(1956) ・旧河内市において給水開始

昭和32年(1957) ・旧枚岡市において給水開始



昭和38年(1963) ・上小阪配水場供用開始

昭和39年(1964) ・石切高区浄水場供用開始

昭和41年(1966) ・水走配水場供用開始

昭和42年(1967) ・布施・河内・枚岡の3市が合併して東大阪市が誕生
 ・五条中区配水池供用開始
 ・上四条高区配水池供用開始



昭和43年(1968) ・日下中区配水池供用開始

昭和44年(1969) ・五条低区配水池供用開始

昭和47年(1972) ・石切上水道相互組合を吸収(ただし、標高120m以下の区域)

昭和48年(1973) ・水道局新庁舎完成



昭和52年(1977) ・地震等、不測の事故発生の際に、配水池からの貴重な貯水の流出や管路破損による流出水での二次災害の防止のための緊急遮断弁を5つの配水池に設置

昭和53年(1978) ・菱屋西浄水場(現菱屋西配水場)「つつじ」の一般開放開始

昭和55年(1980) ・水走配水場にルーフトennisコート設備完成

昭和59年(1984) ・石切特別高区配水池供用開始

昭和62年(1987)～平成8年(1996)

昭和50年代以降、生駒山腹へ市街地が拡大したことや、近鉄東大阪線の開通に伴うトンネル湧水を水源とできるようになったこと等から、給水の最大標高、給水区域、給水人口、給水量等の計画諸元を見直した認可を取得しました。

昭和62年(1987) ・近鉄東大阪線生駒トンネル湧水使用開始
 ・石切低区浄水場供用開始

昭和63年(1988) ・山手町特別高区配水池供用開始

平成元年(1989) ・善根寺高区配水池供用開始

平成4年(1992) ・検針業務の一部自動検針を実施

平成6年(1994) ・上石切特別高区供用開始

平成7年(1995) ・阪神淡路大震災(応急給水先：西宮市)

平成9年(1997) ・山手町特別高区配水池供用開始
 ・水走配水場 総合施設集中管理センター完成
 ・市立総合病院(現市立東大阪医療センター)内耐震性貯水槽完成
 ・大阪府水道震災対策相互応援協定締結
 ・池島配水池(現池島配水場)供用開始

平成10年(1998) ・市立花園中央公園内耐震性貯水槽完成
 ・高度浄水処理水受水開始

平成11年(1999) ・市立長瀬南小学校内耐震性貯水槽完成

平成12年(2000) ・本庄東災害対策連絡管設置工事完成(大阪府⇄東大阪市)
 ・市立吉原北公園内耐震性貯水槽完成

平成13年(2001) ・楠根災害対策連絡管設置工事完成(大阪府⇄東大阪市)
 ・市立布施公園内耐震性貯水槽完成

平成14年(2002) ・六万寺配水池供用開始
 ・総合庁舎内耐震性貯水槽完成

平成16年(2004) ・出前教室を市内小学校で開始
 ・相互応援給水を実施するための連絡管を設置(八尾市⇄東大阪市)
 ・相互応援給水協定締結(八尾市)

平成17年(2005)

お客さまへのサービス向上と経営の効率化をより一層図るため、水道局と下水道部が一つの組織となり、上下水道局が誕生しました。

平成17年(2005) ・上下水道局発足
 ・相互応援給水を実施するための連絡管を設置(大東市⇄東大阪市)
 ・相互応援給水協定締結(大東市)
 ・上小阪配水場「つつじ」の一般開放開始



※工事中の写真

平成18年(2006) ・上下水道局の広報誌「水さき案内」第1号が発行

平成19年(2007) ・東大阪市上下水道基本構想「水の標」策定

平成19年(2007)

水の供給～排水処理、市民生活の安全を守る浸水対策などの水の総合施策を、効率的、効果的、安定的に推進するための方向性を示す「標(しるべ)」として東大阪市上下水道基本構想を策定しました。

平成20年(2008) ・東大阪市上下水道事業長期基本計画策定
 ・大阪市と東大阪市の相互応援給水に関する協定締結

平成21年(2009) ・東大阪市水道ビジョン策定

平成23年(2011) ・東日本大震災(応急給水先：陸前高田市・石巻市)

平成28年(2016) ・大阪広域水道企業団 統合協定締結
 ・中石切受水中継ポンプ場供用開始

平成30年(2018) 令和元年 ・大阪府北部地震(応急給水先：高槻市)

令和2年(2020) ・大阪市と技術協力に関する連携協定締結
 ・新型コロナウイルス感染症に係る対策(水道の基本料金5割減免・4か月間)
 ・東大阪市水道サービスセンター開設

令和3年(2021)

安全・安心な水道水の供給を継続しながらも、社会情勢の変化に対応し、強靱な水道施設を再構築し、経営基盤の強化によって、将来・次世代にわたり健全な水道事業を継続していくため、「ひがしおおさか水道ビジョン2030」を策定しました。

令和3年(2021) ・ひがしおおさか水道ビジョン2030策定
 ・事業者向け水道料金のコロナ減免
 ・水走配水場マイクロ水力発電所運用開始



◀東大阪市水道 通水90周年

お問合せ 水道経営室企画課

冬の寒さから水道管を守りましょう

気温がマイナス3～4度を下回ると、水道管が凍ったり、破裂したりすることがあります。水道管が屋外でむき出しになっていたり、家の北側など日中日陰になっている場所や風当たりの強い場所に設置されていたりする場合はご注意ください。

水漏れチェック!

1. 全てのじゃ口をしめる。
2. 水道メーターの中央部にある銀色の円盤(パイロット)が止まっていることを確認する。

→パイロットが回転している時は、漏水の可能性がります。



事前の対策が重要!

水道管を保温材などで被い、ビニールテープをすき間なく巻きましょう。保温材は使い古しの毛布やタオルなどで代用できます。



水道管が凍って、水が出ない時は?

自然に溶けるのを待つが凍った部分にタオルなどを被せて、ゆっくりとぬるま湯をかけて溶かします。

注意!

直接、水道管に熱湯をかけると水道管が破裂したり、ひび割れたりする原因となります!

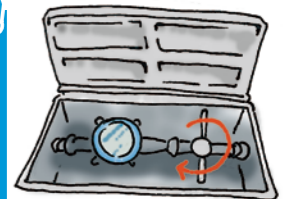


万が一水道管が破裂したら?

- 水道メーターボックス付近にある止水栓を時計回りに回して水を止めてください。
- 水道管の破裂した部分に布やテープを巻くなどの応急処置をしてください。
- 指定給水装置工事事業者やお近くの水道工事業者に修繕を依頼してください。

注意!

水道メーター以外の給水装置はお客さまの財産です。ご家庭の水道管が凍結した場合の修繕代金やそれに伴い発生した水道料金等は、お客さまのご負担となります。ただし、水道メーターより外側にある配管の破裂や水道メーターの破損については、上下水道局が無料で修繕・交換します。



▶ 指定給水装置工事事業者の一覧：上下水道局ウェブサイトへ(裏面)



水道料金のお支払方法

水道料金及び下水道使用料は2か月ごとに口座振替、納入通知書、またはモバイル決済でお支払いいただけます。

お支払いは、便利な口座振替をご利用ください。

モバイル決済をご利用できるサービスはLINE Pay、楽天銀行コンビニ支払サービス、PayPay、PayB、ゆうちょ Pay、au PAY、d払い、FamiPayの8社でご利用になれます。

詳しいお支払いの方法などは本市ウェブサイト(右記 QR コード)をご覧くださいか、水道サービスセンターまでお問い合わせください。



▲水道料金等のお支払

お問合せ 水道サービスセンター



お問合せ先

番号のお掛け間違いにご注意ください！

●水道の使用開始・中止、検針、料金に関すること

……水道サービスセンター 06(4307)6201

●その他水道に関すること…(代)06(6724)1221

- ・給水装置工事について ……給水課
- ・道路漏水、屋内の水漏れ調査について……管路維持課

●下水道に関すること

・下水道事業計画について……計画課 06(4309)3253

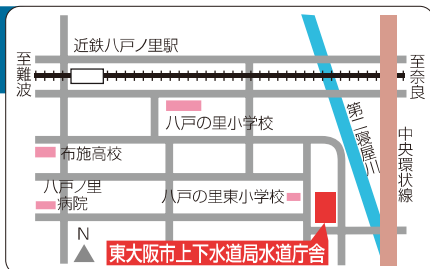
・水洗化普及促進について } ……排水設備課 06(4309)3249

・宅地内の排水設備について }

・下水道使用料について……下水道賦課収納課 06(4309)3251

東大阪市上下水道局

上下水道局 水道庁舎位置図



上下水道局 下水道部位置図



●上下水道局水道庁舎

〒578-0944 東大阪市若江西新町 1-6-6
TEL 06(6724)1221 FAX 06(6721)2374

●水道サービスセンター

上下水道局水道庁舎内 1 階
TEL 06(4307)6201 FAX 06(6721)2371

●上下水道局下水道部

〒577-8521 東大阪市荒本北 1-1-1 (東大阪役所内 13 階)
TEL 06(4309)3000

上下水道局ウェブサイトは
こちらから



HPアドレス <http://www.city.higashiosaka.lg.jp/category/12-0-0-0-0.html>