

水さき案内 東大阪市

19号 平成30年1月発行

水道管の凍結に

ご注意ください

気温がマイナス 3~4 度を下回ると、水道管が凍ったり、破裂したりすることがあります。

ご家庭の水道管が凍結した場合の修理代金や、それに伴い発生した水道料金などは、皆様のご負担となります。

こんな場所に水道管はありませんか？

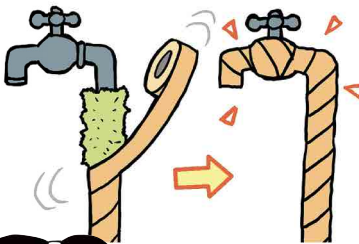
- 屋外でむき出しの水道管
- 家の北側など、日中日陰になっている場所の水道管
- 風当たりの強い場所の水道管

事前の対策が重要！

屋外でむき出しの水道管は、保温材などで保護してください。また、使い古しの毛布やタオルを巻き付け、その上からビニルテープを巻きつける方法も有効です。

ポイント

保温材はすき間なく巻きつけましょう。



水道管が凍って、水が出ないときは？

- 自然に溶けるのを待ちます。
- 凍ってしまった部分にタオルなどを被せて、ゆっくりとぬるま湯をかけて溶かします。

ポイント

急に熱湯をかけると、水道管が破裂したりヒビ割れたりすることがあります。



万が一水道管が破裂したら？

慌てず水道メーターボックス付近にある止水栓を閉めて水を止めてください。その後、水道管の破損した部分に布やテープを巻くなどの応急処置をして、指定給水装置工事業者やお近くの水道工事事業者へ修繕を依頼してください(有料)。

ポイント

水道メーターの破損や水道メーターより外側にある配管の破裂については、上下水道局が無料で修理・交換します。水道メーターより内側にある給水装置からは皆様のご財産です。大切に管理してください。

手洗いやうがいで

予 防

インフルエンザやノロウイルス



冬場など空気が乾燥する季節はインフルエンザにかかりやすくなります。

また、ノロウイルスなども、空気が乾燥すると空気中を漂い、体内に入って感染することがあります。

予防には厚生労働省が示しているガイドラインによると、日常的に手洗いやうがいを行うことによって効果があるとしています。

帰宅後や調理前などには水道水でしっかりと手洗いやうがいをし、十分な休養とバランスのとれた食事を心がけ、抵抗力を高めましょう。

手洗い

石鹸を使って、手のひら、指の間はもちろんのこと、指先や爪の間、手の甲、手首まで念入りに洗いましょう。

手のひら



手の甲



指の間



親指



指先

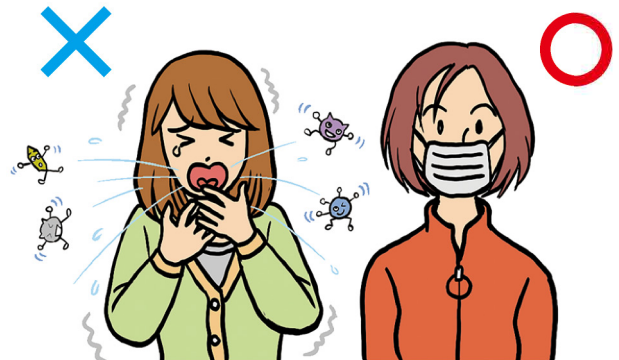


手首



咳エチケット

咳やくしゃみをするときは、飛沫に病原体を含んでいるかもしれません。できるだけマスクを着用しましょう。



喉のうるおい

インフルエンザは鼻や喉の粘膜に付着して増殖します。さらに、粘膜が乾燥していると、ウイルスが付着しやすくなります。そこで、こまめに水分を補給して、喉の潤いを保つようにしましょう。うがいをする場合は、喉の奥まで水が届くように行いましょう。

その他にも、暖房などによって乾燥しやすい室内では、加湿器などを使って適切な湿度(50~60%)を保つことも効果的です。



風邪のひきはじめに

風邪のひきはじめに効果がある飲み物として、ジンジャーティーをご紹介します。

作り方は、紅茶をいれてそこに生姜を加えるだけです。

生姜は、チューブのものでも構いませんが、すりおろした方が新鮮で殺菌効果があります。

飲みづらい場合は、ハチミツや牛乳を加えると飲みやすくなります。

ぜひ、一度お試しください。



水道メーターより宅内側の給水装置の改造等は申込みが必要です

お客様の建物が、リフォーム工事等を行う場合で、水道メーターより宅内側の給水装置について改造または増設の工事を行う場合、上下水道局に申込みが必要です。(じゃ口の交換などの軽微なものは除きます。)

最初に上下水道局が指定する指定給水装置工事事業者に工事を依頼してください。依頼を受けた指定工事事業者が、上下水道局に「給水装置工事施行申込書」を提出し、工事の承認を受けた後に、工事が行えます。

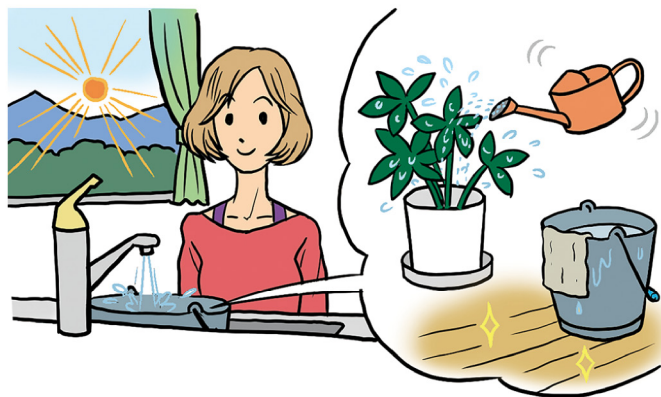
なお、給水装置工事を指定工事事業者に依頼するときは、指定工事事業者とお客様ご自身との契約になりますので、工事後のトラブルなどを避けるため、なるべく複数の指定工事事業者から見積書を取り、内容を検討してください。(見積りが有料となる場合もありますので、事前にご確認ください。)また、マンション等の貯水槽方式から、直結増圧方式に給水方式を改造する場合も申込みが必要です。

※給水装置とは、公道に布設した水道管から、お客さまのご家庭などに引き込まれた給水管、止水栓、メーター、じゃ口などを給水装置といいます。



お問い合わせは
上下水道局
給水課まで

使い始めの水は飲み水以外に使いましょう



朝一番や旅行などで留守にしていた時にじゃ口から出る最初の水は、給水管に長時間滞留していた水です。このような場合には、消毒用の塩素が少なくなっています。また、給水管に鉛管が使われているご家庭では、微量の鉛が溶け出していることがあります。

念のため、朝一番や長時間使用がないときの開栓直後等の水道水は、バケツ1杯程度を掃除や洗濯、花の水やりなど、飲み水以外に使用されることをおすすめします。

水道料金等のお支払いは 便利な口座振替を ご利用ください

水道料金及び下水道使用料は、2か月ごとに納入通知書または口座振替にてお支払いいただけます。お支払いは、便利な口座振替をご利用ください。

※水道料金及び下水道使用料のお支払いについて、集金及びクレジットカードのお取扱いはしていません。

口座振替のお申し込み方法

口座振替申込書へ「水量のお知らせ」や水道料金等をお支払いいただいた領収書に印刷されているお客様番号と水栓番号および指定の口座番号などをご記入の上、通帳印を押印して、金融機関や郵便局でお申し込みください。

振替指定日は、検針月の翌月17日です。

当日が金融機関などの休日にあたる場合は、翌営業日となります。なお、振込済みの通知は、次回検針時の「水量のお知らせ」に記載します。

口座振替制とは

金融機関や郵便局のお客様の口座から自動的に引落としをして、水道料金および下水道使用料をお支払いいただく制度です。

口座振替ご利用の方が引越される場合

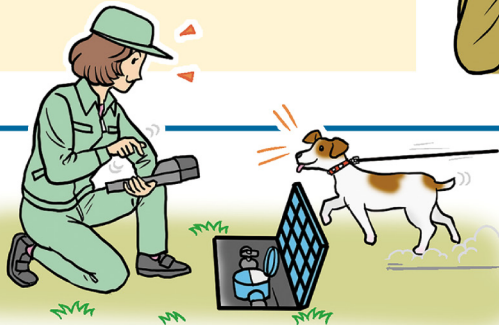
口座振替ご利用のお客様で引越される方は、口座での精算ができます。また、引越し先が東大阪市内の場合は、あらかじめご依頼いただくことで引越し前の口座を継続してお使いいただけます。

特殊 詐欺

にご注意

大阪府警からの報告によると、「還付金がもらえます」と言われる「還付金等詐欺」や息子などになりすます「オレオレ詐欺」などのような特殊詐欺の被害総額が大阪府下で平成28年中に約53億円もありました。

こういった被害にあわないために、日頃から家族や友人と防犯対策等について話し合う事が大切です。



● 特殊詐欺の主な手口

- 市役所の職員等を名乗り「こちらの言うとおりにATMに入力してもらえれば還付金が振り込まれます」は詐欺
- 警察官や銀行員などに装い「キャッシュカード預かります、暗証番号教えて」は詐欺
- 「〇〇までに金を振り込まないと民事訴訟を起こします」は詐欺
心当たりのない請求は詐欺の可能性大



● 防犯対策

確認

- 一人で振り込まない。すぐに振り込まない。
- 一人で悩まずに、家族や最寄りの警察に相談する。
- おかしいと思えばすぐに電話を切断する。
- 身に覚えがない、はっきりしない請求には応じない。
- うまい儲け話には乗らない。



検針にご協力を

- メーターボックスの上に物を置かないください。
- 飼い犬はメーターボックスの近くにつながらないようにお願いします。

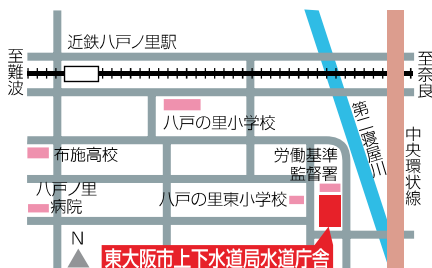
こんなときはご連絡ください

- 『水道に関すること』…………… 06 (6724) 1221
- 水道料金のお支払いについて…………… 収納対策課
 - 水道料金等の支払証明書発行について… 営業システム課
 - 水道で使用の開始、休止について } …… お客様サービス課
 - 水道使用量、減免申請について }
 - 給水装置工事について…………… 給水課
 - 道路漏水、屋内の水もれ調査について…………… 維持管理課

- 『下水道に関すること』…………… 06 (4309) 3000
- 下水道事業計画に関すること…………… 下水道計画総務室
 - 水生化普及促進について } ……………… 排水設備課
 - 宅地内の排水設備について }
 - 下水道使用料について…………… 業務課

東大阪市上下水道局

上下水道局水道庁舎位置図



上下水道局下水道部位置図



● 上下水道局水道庁舎

〒578-0944 東大阪市若江西新町1丁目6番6号 TEL.06 (6724) 1221
HPアドレス <http://www.city.higashiosaka.lg.jp/category/12-0-0-0-0.html>
MAILアドレス suidosomu@city.higashiosaka.lg.jp

● 上下水道局下水道部

〒577-8521 東大阪市荒本北1丁目1番1号(東大阪市府所内13・14階) TEL.(代)06 (4309) 3000
HPアドレス <http://www.city.higashiosaka.lg.jp/category/12-0-0-0-0.html>

