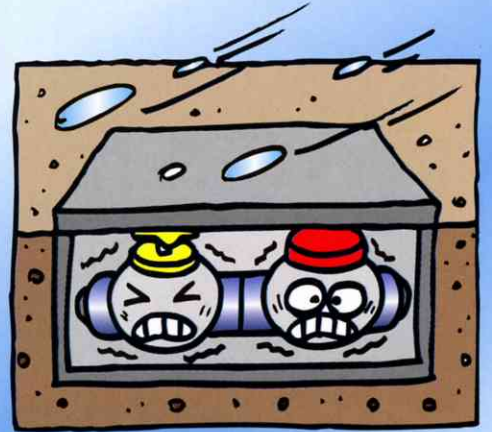


ひがしおおさかの 水道のごあんない



屋外にある水道のじゃ口



水道メーター

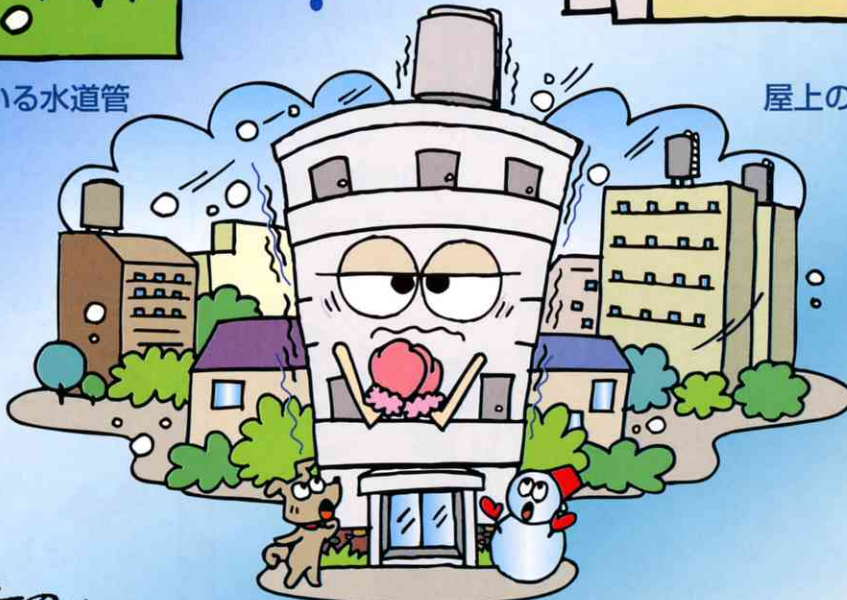
寒い冬、
水道管たちは
凍えていませんか？



むき出しになっている水道管



屋上の高架タンク

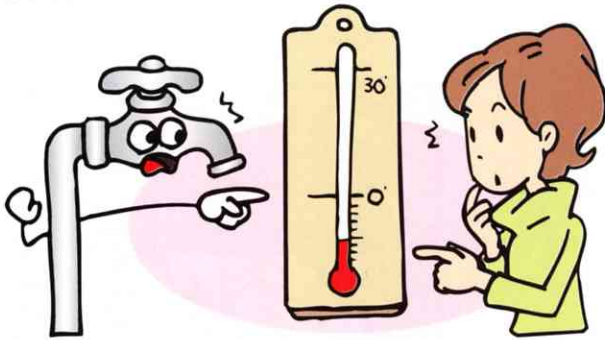


ネグビーのまち
東大阪

冬場の凍結にご注意ください!

大阪府でも過去に、最低気温マイナス5.5℃を記録しました。この強い寒波により、東大阪市でも5,800件を越える水道管の凍結・破裂が起きました。

外気温がマイナス4℃以下になると水道管は凍結するおそれがあります。いつでも安心して安全な水道をお使いいただくために水道管の冬支度をお忘れなく。

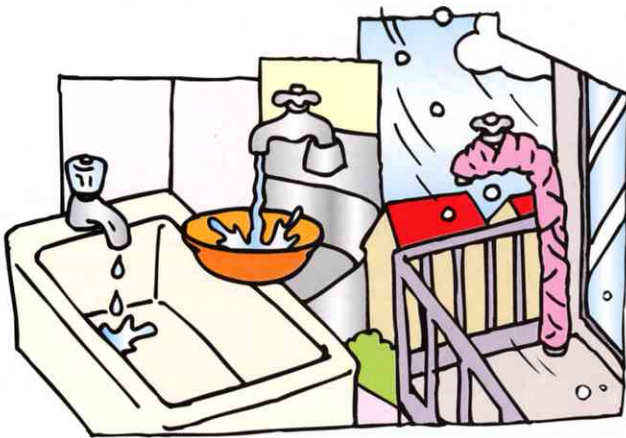


水道管の冬支度ってどうするの?

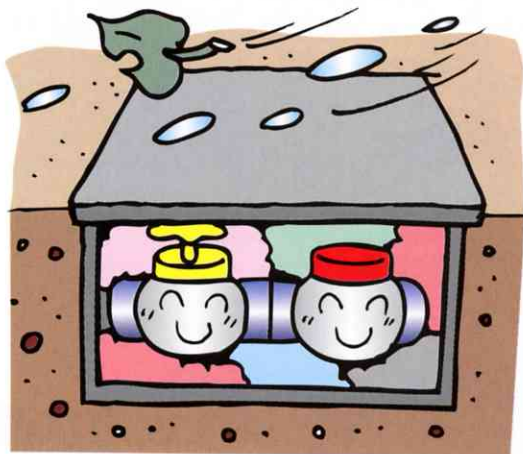
- 屋外にあるじゃ口やむき出しの水道管には、保温チューブや布、毛布などを巻きつけて保温してください。

おやすみ前に、じゃ口から浴槽などに少しずつ水を出しておけば凍りにくくなります。

※太陽熱温水器や湯沸かし器などは、あらかじめ水を抜いておくと凍結の心配はなくなります。



- 水道メーターは、ボックスの中に古い布や毛布などを入れて保温してください。



■凍結の被害処理件数(東大阪市)

日付	最低気温	破損件数
昭和56年2月	-5.5	5,880
昭和57年1月	-2.76	51
昭和58年1月	-2.5	27
昭和59年2月	-2.91	3,304
昭和60年1月	-2.8	37
平成2年1月	-6.7	415
平成3年2月	-2.4	5
平成9年1月	-3.8	809
平成11年2月	-3.9	165
平成13年2月	-2.2	4
平成14年2月	-2.1	2

もしも凍結して水が出なくなったときは…

- タオルや布の上からゆっくりとぬるま湯をかけて溶かしてください。

直接熱湯をかけると水道管が破裂してしまう恐れがあります。



もしも水道管が破裂してしまったときは…

- 止水栓をしっかり閉めてください。もし止水栓が見あたらない、止まらない場合は、破裂したところに布やテープを巻きつけて応急処置をしてから、すぐに水道局維持給水課、または、お近くの指定給水装置工事業者にご連絡ください。

※水道局では応急処置のみとなります。



東大阪市の水ってどんな水？

全国の水道水は国が定めている水質基準に達しなければ皆さんにお届けすることができません。この水質基準はいつでも安心して飲んでいただけるよう安全性を充分考えて定められています。

東大阪市の水道水は高度処理され、ほとんどの項目が水質基準の10分の1未満となっています。いつでも安心してお使いいただける高品質の水、それが東大阪市の水道水なのです。

■水質試験結果

検査日平成14年12月13日

試験項目	水質基準	単位	水走配水場 水道水	ペットボトル A社	ペットボトル B社	浄水器 C社
一般細菌	100以下	個/ml	0	0	0	0
大腸菌群	検出されないこと	mg/l	(-)	(-)	(-)	(-)
ナトリウム	200以下	mg/l	17.7	16.4	5.5	18.5
塩素イオン	200以下	mg/l	21.9	14.4	3.1	22.0
総硬度	300以下	mg/l	51	86	30	54
蒸発残留物	500以下	mg/l	129	172	81	120
有機物等(過マンガン酸カリウム消費量)	10以下	mg/l	1.1	0.8	0.6	0.9
PH値	5.8~8.6	-	7.1	7.3	6.7	7.0
味	異常でないこと	-	異常なし	異常なし	異常なし	異常なし
臭気	異常でないこと	-	異常なし	異常なし	異常なし	異常なし
色度	5以下	度	1以下	1以下	1以下	1以下
濁度	2以下	度	0.1以下	0.1以下	0.1以下	0.1以下
カルシウム硬度	-	mg/l	35	59	22	37
電気伝導率	-	μS/cm	154	171	73	148
遊離残留塩素	-	mg/l	0.9	0.0	0.0	0.0

塩素は安全のしるし

東大阪市の水道水は【右上】の表から見てもその成分上、ボトルウォーターや浄水器の水にひけを取るものではありません。では、なぜわたしたちは水道水を飲まなくなったのでしょうか？

その原因の一つに水道水には消毒のために含まれている“塩素”があります。この塩素の臭いのために水道水はおいしくないという先入観を持たれているのではないのでしょうか？

しかし、この残留塩素(水道水に含まれている塩素)が細菌や大腸菌群、0-157などを死滅させますので安心して水道水をお使いいただけるのです。

また、平成10年より東大阪市の水は高度浄水処理水となっているため、塩素などの臭いがほとんど気にならなくなりました。

塩素の臭いが気になる方は、レモンの汁を少量入れると臭いは気にならなくなります。その他にも、煮沸をすると塩素はなくなります。

※塩素の入っていない水(浄水器を通した水など)は雑菌が繁殖しやすくなりますのでお早めにお使いください。

比べてみよう水道水!!

水道水とボトルウォーター成分は【上】表で比較しています。では、それぞれの量と料金を比較してみましょう。

●2ℓのボトルウォーターを150円とします。

●量の違いは？

水道水で150円分の量は773ℓ(2ℓのボトルウォーター容器で386本分にもなります。)



●料金の違いは？

ボトルウォーター386本分の料金は57,900円にもなります。



急増する 悪質な訪問販売にご注意ください!!

水道局ではこのような販売等は一切行っていません。

【悪質訪問業者実験編～初級～】

～水道水には必ず含まれている塩素を逆手に取るケース～
塩素に反応する試薬を用い「水の色が変わったからあなたのお家の水道水は危険です!」などといって高額な浄水器や配管工事などの契約させます。

【悪質訪問業者実験編～上級～】

～「水の電気分解実験」を逆手に取るケース～

容器の中の水にプラスとマイナスの鉄製の電極を入れ、電流を流すとプラスの電極の方からは酸素が発生します。また、マイナスの電極からは水素が発生します。このとき電極自身を卑金属（鉄などの容易に酸化する金属）にすると、プラスの電極自身から鉄が溶け出し緑のモヤモヤが発生し、水全体を茶色くします。

そうして不安をあおり、高額な浄水器や配管工事などの契約をさせます。

※浄水器を通した水は純水に近い水となり、電気を通しにくくなります。このため電気分解が進まず電極の鉄が溶け出すことはありません。

水道水にはおいしさの要因であるカルシウム、ナトリウムなどのミネラル成分が含まれているため電気伝導率がよく、酸化しやすい鉄の電極を溶かします。それは水道水の安全のし・おいしさの証明なのです。



こんなときはご連絡ください TEL 06-6724-1221 (代)

お客様サービス室

- ①水道料金等のお支払いに関する事 ----- 〔収納担当〕
- ②水道料金等の支払証明書発行に関する事 - 〔庶務担当〕
- ③-1屋内の水もれ、調査に関する事 ----- 〔窓口担当〕
- ③-2ご使用の開始または休止に関する事 ---- 〔窓口担当〕
- ④水道使用量等に関する事 ----- 〔審査担当〕
- ⑤給水装置工事、道路漏水に関する事 ----- 維持給水課

※下水道の使用料に関する事 --- 建設局下水道部業務課 (0729-62-1331)

※夜間や休日等でも緊急を要する場合はご連絡ください。



TEL 06 (6724) 1221
〒578-0944 東大阪市若江西新町 1-6-6

