

H27 市学習状況調査について

東大阪市立英田北小学校

多変量解析が可能な設問に関して

【多変量解析値の算出方法及び値の変化の解釈】

$$\left(\text{より肯定的な回答数} \times 1 + \text{肯定的な回答数} \times 0.5 + \text{否定的な回答数} \times (-0.5) + \text{より否定的な回答数} \times (-1) \right) \div \text{全回答数} \times 100$$

* 上式より、多変量解析の最低値は「-100」、最高値は「+100」。「0」は肯定・否定が五分五分に相当。
* 誤差を考慮して、比較年度との差が±15までは同程度と見なしていますが、その中で差が±8～±15の場合は、あえて「やや↑」や「やや↓」と表記しています。

○保護者

	全保護者	H23等比較	H26比較
1	子どもと一緒に食事をとりますか	→	→
2	子どもとよく会話をしますか	→	→
3	子どもの友達の名前はわかりますか	→	→
4	子どもの外出先や帰宅時間は確認できていますか	→	→
6	子どもと学校のことは話しますか	→	→
7	子どもは学校からの通信や手紙を渡しますか	→	→
9	学校での学力向上の取組み内容をご存知ですか	→	→
10	学校での学力向上の取組みは良いと思いますか	↑	→
11	学校の先生は子どものためにがんばってくれていますか	→	→
12	子どもは学校へ行くのを楽しみにしていると思いますか	→	→
13	学校を信頼していますか	やや↑	→

【保護者の回答状況より】（考察は7～13の設問のみ）

◇課題がある設問のうち、

- 改善が見られず引き続き課題である設問番号 → 9
- 改善傾向にあるが引き続き課題である設問番号 → なし
- 新たに課題となった設問 → なし

◇良好と捉えられる設問のうち、

- 引き続き良好な設問番号 → 6、7、11、12
- 新たに良好となった設問番号 → なし

◇「良好に近い」と捉えている設問番号 → 10、13

○児童 設問文の後部の（ ）は回答対象の学年

	児童	H23等比較	H26比較		児童	H23等比較	H26比較
1	朝食を毎日食べていますか（全）	→	→	27	算数の授業で公式やきまりを習うとき、そのわけを理解するようにしていますか（4～6）	やや↑	→
2	学校に持って行くものを、前日か、その日の朝に確かめていますか（全）	→	→	28	算数の授業で問題の解き方が分かるようにノートに書いていますか（4～6）	↑	↑
3	ものごとを最後までやりとげて、うれしかったことがありますか（4～6）	→	↑	29	少人数授業は普段の授業よりよく分かりますか（年度により対象学年が異なる）	やや↑	→
4	自分には、よいところがあると思いますか（全）	↑	→	30	学校へ来るのは楽しいですか（全）	→	→
5	将来の夢や目標を持っていますか（4～6）	→	→	32	学校で困ったことがあったら先生に相談できますか。（全）	→	→
13	家で学校の宿題をしていますか（全）	→	→	33	学校のできごとを家の人に話していますか（全）	→	→
14	新聞やテレビのニュースなどに関心がありますか（4～6）	→	→	34	理科の勉強は好きですか（3～6）	→	→
15	学校の決まりを守っていますか（全）	→	→	35	理科の授業内容はよくわかりますか（3～6）	やや↑	→
16	友達との約束を守っていますか（全）	→	→	36	観察や実験を行うことは好きですか（3～6）	→	→
17	テストで間違えた問題について、間違えたところを後で勉強していますか（4～6）	→	→	37	理科の授業で、観察や実験の結果からどのようなことがわかったのか考えていますか（3～6）	やや↑	やや↑
18	国語の勉強は好きですか（全）	やや↑	→	38	自然の中で遊んだりや自然観察をしたことがありますか（4～6）	→	→
19	国語の授業内容はよく分かりますか（全）	→	→	39	外国語活動の授業は好きですか（5,6）	→	↑
20	読書は好きですか（全）	→	やや↑	40	外国語活動の授業中に先生や友達に英語を使って自分の考えを伝えることができますか（5,6）	→	やや↑
21	国語の授業で目的に応じて資料を読み、自分の考えを話したり、書いたりしていますか（4～6）	→	↑	41	学校以外の場所で外国の人が英語で話しかけてきたら、知っている英語を使って受け答えしますか（5,6）	↑	↑
22	国語の授業で自分の考えを書くとき、考えの理由がわかるように気をつけていますか（4～6）	やや↑	→	42	中学校で、英語の勉強をすることが楽しみですか（5,6）	↑	↑
23	国語の授業で文章を読むとき、段落や話のまとまりごとに内容を理解しながら読んでいますか（4～6）	→	やや↑	43	普段の授業では、はじめに授業の目標（めあて・ねらい）が示されていると思いますか（4～6）	↑	↑
24	算数の勉強は好きですか（全）	→	→	44	普段の授業では、最後に学習内容を振り返る活動をよく行っていると思いますか（4～6）	↑	↑
25	算数の授業内容はよくわかりますか（全）	→	→	45	普段の授業では、自分の考えを発表する機会が与えられていると思いますか（3～6）		
26	算数の問題の解き方がわからないときは、あきらめずにいろいろな方法を考えますか（4～6）	→	→	46	普段の授業では、学級の友達との間で話し合う活動をよく行っていると思いますか（3～6）		

【児童の回答状況より】（上記表中、設問1は考察の対象外）

◇課題がある設問のうち、

- 改善が見られず引き続き課題である設問 → 17、18、21、32
- 改善傾向にあるが引き続き課題である設問 → 22、23、39～42
- 新たに課題となった設問 → なし

◇良好と捉えられる設問のうち、

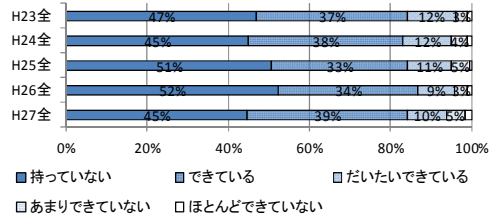
- 引き続き良好な設問 → 3、5、13、15、16、25、35～37
- 新たに良好となった設問 → 28、43、44

◇残りの設問（計14個）は、すべて「良好に近い」と捉えています。

多変量解析が不可能な設問に関して

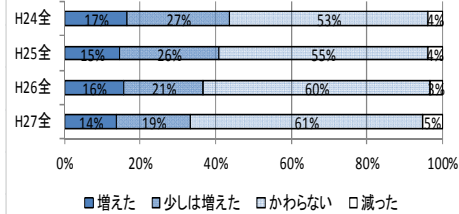
○保護者

(5) 子どもの携帯電話の通話やメールの内容は把握できていますか？所持させていない場合は回答不要＞



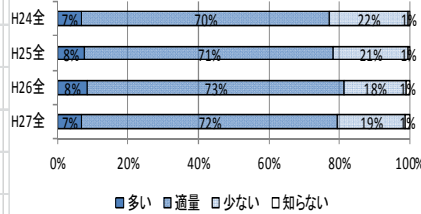
- 持っていない児童は45%に減少
- メール内容の把握が、できていない(ほとんど・あまり)の計が7%とこれまで最大。

(8) 子どもの家庭での学習時間は増えましたか



- 家庭学習時間が増えたと回答の家庭の割合は減少気味。減っていると回答の家庭の割合は増加気味。取組を進めたのだが・・・。

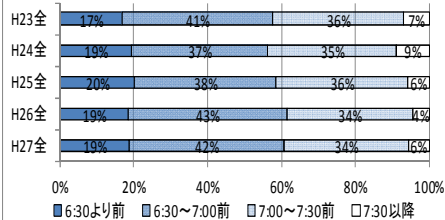
(17) 学校からの宿題の量についてどう思いますか



- 例年と変わらず。

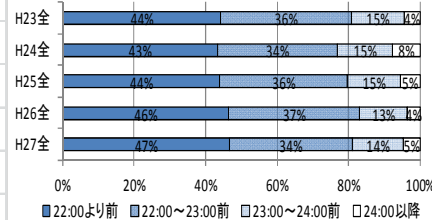
○児童

(6) 普段(月～金曜日)、何時ごろに起きますか



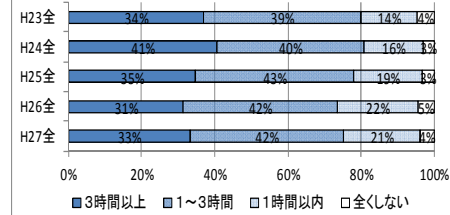
- 7時30分以降に起床する児童が未だ6%。

(7) 普段(月～金曜日)、何時ごろに寝ますか



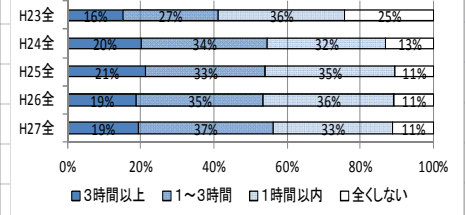
- 23時以降に就寝の児童が未だ20%近く。

(8) 普段(月～金曜日)、1日にどれくらいの時間、テレビやビデオ・DVDを見たり、聞いたりしますか



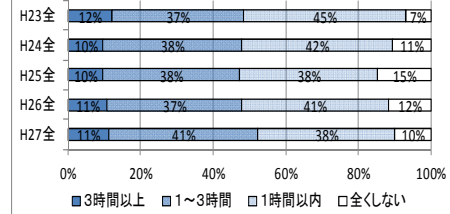
- 1/3の児童が3時間以上視聴。

(9) 普段(月～金曜日)、1日にどれくらいの時間、テレビゲームをしますか



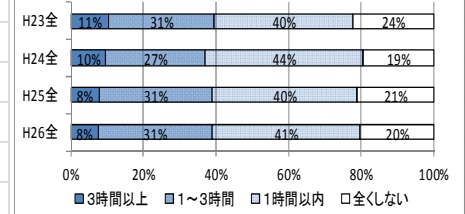
- 20%程度の児童が毎日3時間以上ゲームをしている。

(10) 学校の授業時間以外に、普段(月～金曜日)、1日当たりどれくらいの時間、勉強をしますか



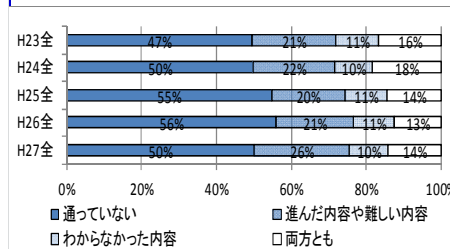
- 授業以外には全く勉強しない児童の割合はピークすぎるも未だ10%。

(11) 土曜日や日曜日など学校が休みの日に、1日当たりどれくらいの時間、勉強をしますか



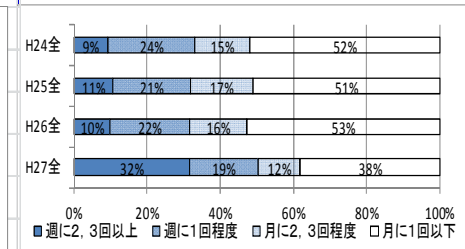
- 20%が休校ならば勉強もお休み。宿題をする時間くらいは確保させたい。

(12) 学習塾(家庭教師を含む)で勉強をしていますか



- 通っていない50%まで減少。「進・難」系は増加。

(31) どのくらい学校の図書室に行って本を読んだり調べたりしますか。(授業中はのぞく)



- 「週1回以上」が増加。昼休み開館の効果？