



# 東大阪市政だより

発行日：平成29年(2017年)10月15日  
毎月2回発行(1日・15日)

10月15日号  
No. 1122

## もくじ

- 3 平成28年度決算
- 4 新1年生の就学通知書を交付します
- 8・9 ストレスさんを上手に転がそう
- 16 ラグビー日本代表vsオーストラリア代表  
パブリックビューイングを開催

発行：東大阪市長公室広報広聴室広報課 〒577-8521東大阪市荒本北一丁目1番1号 人口 49万8277人 世帯数 22万5946世帯(平成29年9月1日現在)  
 電話 06(4309)3000 FAX 06(4309)3821 市ウェブサイト <http://www.city.higashiosaka.lg.jp/> 市公式フェイスブック <https://www.facebook.com/higashiosaka.city>

10月22日は、  
**衆議院議員総選挙**  
**最高裁判所裁判官国民審査**  
 の投票日です。

投票時間  
 10月22日(日)  
 午前7時～午後8時

※2面に関連記事あり。

投票のあとは、  
**グリーンフェスタ**  
 へ行こう！

10月22日(日)  
 10時～15時  
**花園中央公園**

※5面に関連記事あり。



## JRおおさか東線 来春開業の新駅 駅名は「衣摺加美北」

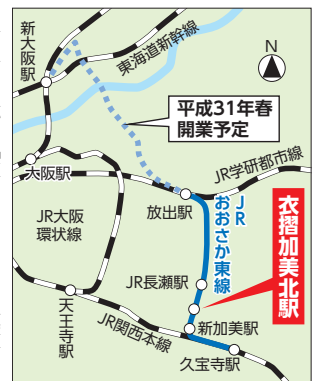


**駅舎デザインのコンセプト**  
**「モノづくりが紡ぐ歴史とまち」**  
 駅舎のデザインは、地域住民が親しめるよう、モノづくりが盛んな地域の特性を取り入れたデザインとしています。

来春に開業を予定しているJRおおさか東線のJR長瀬～新加美間に設置する

新駅の名称が「衣摺加美北」に決定しました。新駅は、東大阪市と大阪市平野区の市境に位置しており、両市の市民が幅広く利用できるよう、駅が所在する「衣摺」と「加美北」の地名をあわせた駅名となりました。

JR長瀬～新加美間は、約2・7kmとおおさか東線の中でも最長であったため、地域活性化の観点から新駅の設置が必要であると地域住民から市議会へ請願が提出され採択されるなど、新駅の設置は市としても待望でした。これまでは、地元企業の多大なご尽力もあり、平成25年から事業着手してきました。



新駅が開業する来春には、おおさか東線(放出～久宝寺間)は開業10周年を迎えます。また平成31年春には、北区内(新大阪～放出間)の開業を予定。全線開通すれば東大阪市から大阪北エリアへの移動がさらに便利になります。

公共交通課  
 06(4309)3009 3  
 216、FAX 06(4309)3009 38331  
 3009 38331  
 ▼西日本旅客鉄道(株)近畿統括本部総務課  
 06(7668)7012、FAX 06(7668)7023

記号の見方は10面に掲載

# 衆議院議員総選挙・最高裁判所裁判官国民審査

**投票日** 10月22日(日) **投票時間** 午前7時～午後8時

## さあ投票 選挙の主役はあなたです

### 東大阪市で投票できる方

東大阪市で投票できるのは、平成11年10月23日までに生まれた日本国民で、今年7月9日までに東大阪市内に住所があり(転入届をしていること)、引き続き住んでいる方です。

#### 【市内へ転居した方】

東大阪市内で住所を変えた方のうち、9月29日までに転居届をした方は新住所地の投票所で、9月30日以降に転居届をした方は前の住所地の投票所で投票してください。

#### 【市外へ転出した方】

7月9日までに転出した先で転入届をした方で、新住所地の選挙人名簿に登録されている方は、東大阪市では投票できません。7月10日以降に転出した先で転入届をした方は、東大阪市で投票できます。ただし、本市の選挙人名簿に登録されている必要がありますので、選挙管理委員会にお問合せください。

### 投票所入場整理券

投票所入場整理券は、郵便で各家庭に送付しています。整理券に記載してある投票所をよく確かめ、間違った場所に行かないよう気をつけてください。整理券が届かなかったり紛失したりしても、選挙人名簿に登録されていれば投票できますので、投票所でその旨を申し出てください。なお、整理券を

持参した方にも、選挙人名簿との対照に間違いが生じないよう氏名を確認しますのでご協力ください。

### 投票の注意

#### 【投票時間】

投票できる時間は、午前7時～午後8時です。

#### 【記入方法】

小選挙区選挙は「候補者の氏名」を、比例代表選挙は「政党名等」を投票用紙に記入してください。

国民審査はやめさせた方が良くと思う裁判官に×印を記入してください(やめさせる必要がないと思うときは無記入)。それ以外に記号や雑事を記入すると無効になる場合があります。

#### 【代理投票】

さまざまな理由により、自分で字を書くことができない方は「代理投票」ができます。受付で申し出てください。投票の秘密は必ず守られます。

#### 【点字投票】

目の不自由な方は「点字投票」ができますので、受付で申し出てください。投票所には「点字版の候補者名簿および政党名簿」を備え置きます。期日前投票所にも備え置きますが、作成日数を要するため、詳しくは選挙管理委員会にお問合せください。

#### 【手話通訳者の派遣】

投票日に投票所において手話通訳が必要な方は、事前に選挙管理委員会に

申し出てください。手話通訳者を派遣します。

#### 【投票所の変更】

次のとおり投票所の一部が変更になっていますので、ご注意ください。  
 ▷枚岡幼稚園→枚岡中学校  
 ▷旭町庁舎→東体育館  
 ▷縄手公民館→東保健センター  
 ▷旧永和小学校→菱屋西公民館永和分室

### 期日前投票

投票日当日、仕事や用事、行楽などのため、投票所に行くことができない方は、期日前投票ができます。

投票所入場整理券(届いていれば)を持って、表①の期日前投票所で投票してください。整理券の裏面に「宣誓書」を印字しています。事前に記入しておくとう受付時間が短縮されますので、ぜひご利用ください(印鑑は不要)。整理券がなくても投票はできますが、その場合は期日前投票所で宣誓書に記入していただきます。

### 指定病院・施設での不在者投票

表②の病院や老人ホームなどに入院または入所し、投票日に投票所に行けない方は、あらかじめ施設に申し出るとその施設内で不在者投票をすることができます。

東大阪市内の施設であっても指定施設であれば不在者投票ができますので、ご利用の施設または選挙管理委員会にお問合せください。

### 郵便等による不在者投票

身体障害者手帳、戦傷病者手帳、介護保険の被保険者証を所持し、次のいずれかに該当する方に限り、「郵便等による不在者投票」ができます(点字投票はできません)。

事前に「郵便等投票証明書」の交付が必要ですので、まだ交付を受けてない方や有効期限が切れている方は、早めに選挙管理委員会にご連絡ください。

請求期限は10月18日(日)午後5時です。対象は次のとおりです。

**身体障害者手帳** ▷両下肢、体幹の障害もしくは移動機能の障害の程度が1級・2級 ▷心臓、腎臓、呼吸器、ぼうこう、直腸、小腸の障害の程度が1級・3級 ▷免疫もしくは肝臓の障害の程度が1級～3級

**戦傷病者手帳** ▷両下肢もしくは体幹の障害の程度が特別項症～第2項症 ▷心臓、腎臓、呼吸器、ぼうこう、直腸、小腸、肝臓の障害の程度が特別項症～第3項症

**介護保険の被保険者証** 要介護状態区分が要介護5

#### 【代理記載制度】

郵便等による不在者投票の対象者で、次の要件にも該当する方は、選挙管理委員会に届け出た代理人(選挙権を有する方に限る)の記載で投票することができます。

▷身体障害者手帳を所持し、上肢または視覚の障害の程度が1級 ▷戦傷病者手帳を所持し、上肢または視覚の障害の程度が特別項症～第2項症

### 滞在地での不在者投票

東大阪市内に滞在している場合は、「不在者投票宣誓書・請求書」で東大阪市選挙管理委員会へ投票用紙の請求をすると、投票用紙を滞在先に郵送しますので、最寄りの選挙管理委員会へ不在者投票を行ってください。

なお、郵送でのやり取りになりますので、早めに請求してください。書類は、市ウェブサイトからダウンロードできます。

### 在外選挙人名簿に登録された方

一時帰国、帰国直後などで、東大阪市の在外選挙人名簿に登録されている方は国内で投票ができますので、選挙管理委員会にお問合せください。

### 選挙公報の配布

各候補者および政党等の政見などを掲載した「選挙公報」を、10月16日(日)ごろから順次各家庭に配布します。届かないときは、選挙管理委員会にご連絡ください。すぐにお届けします。なお、行政サービスセンターにも備え置きます。

また、「点字版選挙公報」または「朗読テープ」を希望者に送付しています。電話またはファクスで住所、氏名、電話番号を早めにお知らせください。一度申し込むと、今後選挙があるたびに送付します。

### 投票所では禁煙

投票所内は禁煙です。特に市立学校園は敷地内全面禁煙となっていますので、ご協力ください。

### 市ウェブサイトに掲載

各投票所の案内地図など、選挙に関するお知らせを市ウェブサイトに掲載しています。また、選挙当日には投票開票速報も掲載します。

◆ ◆  
**■** 選挙管理委員会事務局 06(4309)3287、℡06(4309)3849

表① 期日前投票

対象	と き	と ころ
全有権者	10月11日(金)～21日(土) 8時30分～20時	【第1】市役所本庁舎1階多目的ホール (近鉄荒本駅西へ約400m)
		【第2】東体育館3階大会議室 (近鉄瓢箪山駅北へ約750m)
	10月15日(日)～21日(土) 8時30分～20時	【第3】希来里5階若江岩田駅前市民プラザ (近鉄若江岩田駅北へすぐ)
		【第4】ヴェル・ノール布施5階布施駅前市民プラザ (近鉄布施駅北へすぐ)

※期日前投票は住んでいる市内の地域に関係なく、上記のどの投票所でも投票できます。  
 ※第1・3・4投票所に車でお越しの方は、当該施設の駐車場をご利用ください。投票所出口で駐車場サービス券を交付します。

表② 不在者投票指定施設一覧(市内、50音順)

	たちばなの里	プレシオ
アーバンケア	ケア・キューブくさか	たちばなの里 別館永楽
アーバンケア稲田	ケアハウス喜里川	玉串すみれ苑
アーバンケア島之内	ケアハウス春光園	長田の里
アーバンケア御厨	ケアハウスノーブル	なかはら病院
アーバンケア八戸ノ里	ケアハウスひらおか	なるかわ苑
アンパス東大阪	ケアハウス八戸ノ里向日葵	南荘の郷
イースタンピラ	恵生会病院	布市福寿苑
池田病院	鴻の里	ハリ・レジデンス池田
石きり	小阪産病院	ピオスの丘
石切生喜病院	小阪病院	東大阪生協病院
五十忠	阪本病院	東大阪徳洲会病院
ヴェンペール	春光園	東大阪山路病院
ヴェルディ八戸ノ里	市立東大阪医療センター	東大阪養護老人ホーム
河内総合病院	スーパー・コート東大阪新石切	向日葵
きざり逢花苑	スーパー・コート東大阪高井田	枚岡の里
喜馬病院	千寿園	枚岡病院
救護施設フローラ	そんぼの家新石切	フォレストガーデン
くつろぎ・友井荘	そんぼの家東大阪日下	福寿苑
クルーヴ布施	竹井病院	藤井会リハビリテーション病院
		渡辺病院

# 平成28年度決算

## 実質収支は15億9100万円の黒字

平成28年度の決算がまとまりました。普通会計の概要は次のとおりです。

☎ 財政課 06 (4309) 3124、FAX06 (4309) 3820

### 普通会計の決算状況

平成28年度の実質(累積)収支は、15億9100万円で22年連続の黒字となっています。歳入・歳出の決算規模については、小・中学校校舎耐震化事業の終了により、建設事業費などが減少し、それに伴う国・府支出金や市債が減少したことなどにより、減少しています。

#### 【歳入】

市税については、個人所得が堅調に推移したことなどにより、9億3100万円増加しています。一方、地方交付税や交付金については、国の税収の減少や地方財政政策の影響により、それぞれ13億2100万円、17億3900万円減少しました。また、国・府支出金や市債については、建設事業費の減少などにより、それぞれ20億5700万円、64億8200万円減少しました。

繰入金は、収支不足を補うため財政調整基金を取り崩したことなどにより、33億3300万円増加しています。

#### 【歳出】

人件費については、退職手当の減少などにより、前年度を7億8800万円下回る269億2300万円となりました。扶助費については、年金生活者等支援臨時給付金や認定こども園の運営費の増加などにより、15億8000万円増加しました。建設事業費については、平成25年度から27年度にかけて実施した小・中学校校舎耐震化事業が終了したことなどにより、73億4000万円減少しました。その他の経費については、外郭団体への貸付けなどにより、22億5900万円増加しています。

※普通会計とは、地方公共団体ごとに各会計の範囲が異なるため、団体間の財政比較などが簡便に行えるよう地方財政統計上用いられる会計区分のことです。

### 決算規模および収支

(単位：万円)

区分	平成28年度	平成27年度	増減額	増減率
歳入総額 (a)	2016億8900	2081億5000	△64億6100	△3.1%
歳出総額 (b)	2000億2400	2057億8500	△57億6100	△2.8%
形式収支(a)-(b) (c)	16億6500	23億6500	△7億	△29.6%
翌年度へ繰り越すべき財源 (d)	7400	6億6000	△5億8600	△88.8%
実質収支 (c)-(d)	15億9100	17億500	△1億1400	←単年度収支

### 歳入

(単位：万円)

区分	平成28年度	平成27年度	増減額	増減率
市税	760億1000	750億7900	9億3100	1.2%
地方譲与税	7億5100	7億8300	△3200	△4.1%
地方交付税	198億2000	211億4100	△13億2100	△6.2%
交付金	105億5800	122億9700	△17億3900	△14.1%
国・府支出金	598億6200	619億1900	△20億5700	△3.3%
繰入金	48億1500	14億8200	33億3300	224.9%
市債	180億2700	245億900	△64億8200	△26.4%
その他の収入	118億4600	109億4000	9億600	8.3%
歳入合計	2016億8900	2081億5000	△64億6100	△3.1%

### 歳出(性別別)

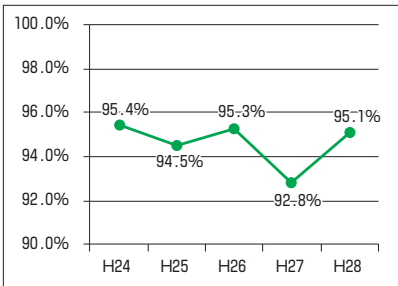
(単位：万円)

区分	平成28年度	平成27年度	増減額	増減率
人件費	269億2300	277億1100	△7億8800	△2.8%
うち退職手当	(16億6300)	(21億2700)	(△4億6400)	(△21.8%)
扶助費	750億600	734億2600	15億8000	2.2%
公債費	162億3400	166億1800	△3億8400	△2.3%
義務的経費計	1181億6300	1177億5500	4億800	0.3%
繰出金	182億7400	191億8100	△9億700	△4.7%
建設事業費	171億8900	245億2900	△73億4000	△29.9%
積立金	26億2000	28億100	△1億8100	△6.5%
その他の経費	437億7800	415億1900	22億5900	5.4%
歳出合計	2000億2400	2057億8500	△57億6100	△2.8%

### 健全化判断比率などの財政指標

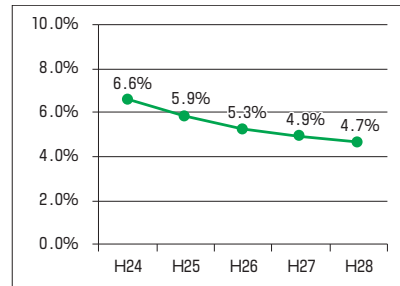
#### ◆経常収支比率

市税などの経常的な一般財源収入が、人件費や扶助費、公債費など毎年固定的に支出される経常的な支出にどの程度充当されているかを示す比率です。平成28年度は、前年度から2.3ポイント悪化し95.1%となりました。依然として高水準で非常に硬直化した財政状況にあります。



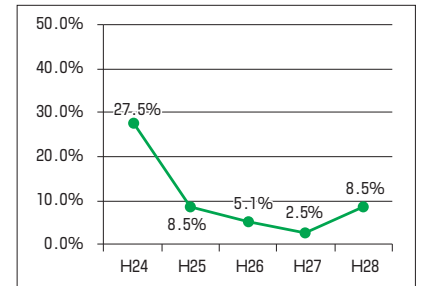
#### ◆実質公債費比率

地方公共団体の財政の健全化に関する法律に基づく健全化判断比率の1つで、市債の元利償還金(元利償還金に準ずるものも含む)の標準財政規模(市の標準的な一般財源収入額)に対する比率で、25%が危険ラインとされています。平成28年度は、前年度より0.2ポイント改善し、4.7%となりました。



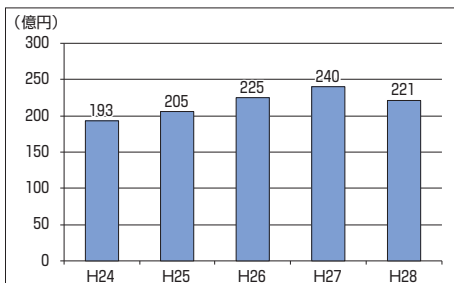
#### ◆将来負担比率

地方公共団体の財政の健全化に関する法律に基づく健全化判断比率の1つで、市が将来負担すべき実質的な負債の標準財政規模に対する比率で、350%が危険ラインとされています。平成28年度は、前年度より6.0ポイント増加し、8.5%となりました。



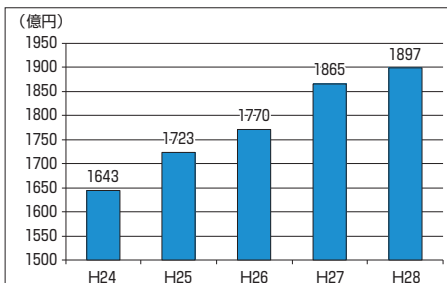
### 基金残高の状況

基金は法律や条例に基づいて設置し、特定の目的のために活用することができます。平成28年度は収支不足を補うため、年度間の財源の不均衡を調整するための基金である財政調整基金を取り崩したことなどから、基金の総額が約20億円減少し、残高は約221億円となりました。



### 地方債残高の状況

市債は公共施設の建設など、多額の財源が必要な場合のほか、国の地方財政政策(特例債)として認められる長期借入金です。近年は毎年度、特例債が増加しており、平成28年度末で市債の残高は過去最大の約1897億円となりました。



貯金を取り崩してなんとか黒字を確保できた。



## 来年4月 布施小学校が誕生します

市では、子どもたちにより良い教育環境を提供し、効果的な学校教育を実現するため学校規模の適正化を進めてきました。来年4月に三ノ瀬小学校と太平寺小学校が統合し、「布施小学校」が誕生します。なお、敷地および校舎は太平寺小学校を使用します。



☎学事課  
06(4309)3280、  
FAX06(4309)  
3838



# 新1年生の就学通知書を 送付します

来年少しに小・中学校へ入学する子どもがいる家庭に就学通知書を送付します。発送は、小学校が11月上旬、中学校が12月上旬です。通知書に必要な事項を書いて、期限までに指定の学校へ提出してください。

なお、就学通知書が届かないときは、学事課へご連絡ください。新入学の対象は次のとおりです。

- ▽小学校 平成23年4月2日～平成24年4月1日生まれ
- ▽中学校 平成17年4月2日～平成18年4月1日生まれ

## 送付します

市では、障害のある子どもの入学について、本人と保護者の意向を尊重しています。入学先は、小・中学校の通常学級や支援学級のほか支援学校、視覚支援学校、聴覚支援学校があります。支援学校などを検討している場合は、各学校または学校教育推進室へご相談ください。また、支援学校への入学を希望する場合は、学校見学会などへの参加と12月中旬までに学事課での手続きが必要です。

越境入学はできません。通学区域は、全ての児童・生徒に教育を受ける権利を保障するために、学校規模や通学の距離、地域のつながりなどを考慮して決めています。

越境入学をなくすために、学校の施設や設備、教職員の配置など整備の充実にも努めています。



## 来春小学校入学の 子どもが対象 就学前の健康診断

来年少しに小学校へ入学する子どもの就学前の健康診断を市内の小学校および市役所本庁舎で表のとおり行います。

この健康診断は法律に基づいて行うものですが、どうしても受けなければならない義務であったり、受診を強制したりするものではありません。

### 就学前健康診断実施日程

とき	ところ (小学校)
11月22日(木)	縄手、玉美、弥刀
24日(金)	西堤
27日(月)	枚岡東、縄手南、加納、長瀬南
28日(火)	縄手北、石切、花園北、八戸の里
29日(水)	孔舎衛東、成和、玉川、長瀬西
30日(木)	池島、若江、弥刀東、楠根東、藤戸
12月1日(金)	孔舎衛、弥栄、鴻池東、高井田東
4日(月)	英田北、長堂、太平寺 (来年度から布施)、長瀬北
5日(火)	楠根、意岐部
6日(水)	上四条、玉串、岩田西、大蓮
7日(木)	高井田西、長瀬東
8日(金)	枚岡西、英田南、小阪、柏田
11日(月)	石切東、桜橋
12日(火)	縄手東、荒川、上小阪
13日(水)	北宮、花園、森河内、八戸の里東
19日(火)	意岐部東 (会場は市役所本庁舎)

☆いずもれ14時～15時30分 (受付は13時50分～15時15分)

## 平成30年度幼稚園児・認定こども園児(4歳児) 二次募集します

【公立幼稚園・認定こども園】  
平成25年4月2日～平成26年4月1日に生まれ、市内に住民登録をしている保護者と同居する幼児 ※他の公立幼稚園・認定こども園の当選・補欠の権利を辞退していること。 ☑願書を10月23日(月)13時30分～14時に各園に直接 ※受付終了後に抽選の場合あり。願書は10月16日(月)までの14時～16時(土・日曜日、祝日を除く)に各園で交付。9月に交付した願書は使用できません。

☑学事課 06(4309)3271、FAX06(4309)3838 ▷保育室 06(4309)3196、FAX06(4309)3817  
【私立幼稚園・認定こども園】  
10月の一次募集に応募できなかった方のために二次募集をします。受付日や定員などは各園で異なりますので、直接各園へお問合せください。  
☑各私立幼稚園・認定こども園 ▷学事課



公立幼稚園・認定こども園の募集人数・連絡先

園名	募集人数	電話番号
幼稚園	縄手北	28人 072(981)2290
	枚岡	44人 072(981)2874
	石切	37人 072(981)3520
	孔舎衛	28人 072(981)2538
	池島	31人 072(984)5520
	若江	42人 06(6721)3613
	英田	49人 072(961)6665
	岩田	45人 072(961)8611
	長瀬西	64人 06(6728)1001
	縄手南	9人 072(982)1471
認定こども園	北宮	29人 072(961)4174
	小阪	19人 06(6721)0931

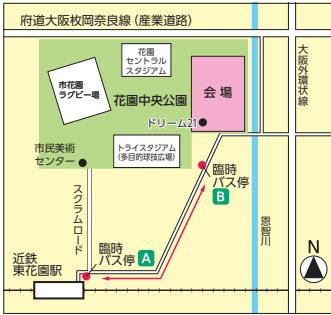


おもてなしで  
彩る花園



# 東大阪 グリーンフェスタ

10月22日、今年で3回目となるグリーンフェスタを開催します。みどりと触れあうことのできるイベントがたくさんあります。ぜひ家族や友達といっしょに遊びに来てください。



A花園中央公園行き					B東花園駅前行き				
9	0	15	30	45	10	7	22	52	
10	0	15	30	45	11	7	27	47	
11	0	20	40	12			47		
12			40	13	7	27	47		
13	0	20	40	14	12	27	47		
14	5	20	40	15	7	22	37	52	

市と市民、企業、団体が一体となって花とみどりの豊かなまちづくりを進めるため、一人でも多くの方に身近な「みどり」への関心を高めてもらおうと市と東大阪グリーンフェスタ実行委員会、東大阪を緑にする市民の会が主催で今年3回目となる東大阪グリーンフェスタを開催します。

当日は、「おもてなしで彩る花園」をテーマに、記念式典や講演、音楽演奏、自然素材を使ったクラフト体験などの体験コーナー、花や野菜などの販売コーナー、飲食コーナー、キョウの宿根配布などたくさんの楽しい催しが花園中央公園を彩ります。

【補助対象建築物】  
昭和56年5月31日以前に原則として建築確認を受けて市内に建て

人口減少や少子高齢化に伴い、全国的に空き家が増加しています。住宅は、空き家になってしまおう想像以上のスピードで劣化が進み、地域の良好な住環境が損なわれてしまいます。

15時(式典以外の催しは10時30分から)  
※車での来場はご遠慮ください。当日は近鉄東花園駅から徒歩無料シャトルバスを運行します(左上図参照)。

## 木造住宅除却工事補助金


**「森林環境税」の取組み**  
自然災害から暮らしを守り、健全な森林を次世代へつなごう！  
府では昨年「森林環境税」による取組みをスタートしました。昨年度の取組みについて、今年6月に「森林環境税評価審議会」による審議を受け、「妥当である」との評価を得ました。

**【取組内容】**



土砂の流出を抑止・調整する治山ダムの設置

**こんなに違う！**  
昭和56年以前に建てられた耐震補強をした住宅と耐震補強をしない住宅とを比較し、耐震補強をした住宅は、ひび割れ程度の被害で収まりました(写真)。



before 補強なし 補強あり  
after 補強なし 補強あり

(提供：防災科学技術研究所E-ディフェンス)

危険渓流の流木対策＝土石流や流木被害防止のため、治山ダムの設置など予防的対策を実施。主要道路沿いにおける倒木対策＝国道などへの倒木被害防止のため、ナラ枯れなどの枯損木の伐採を実施。子育て施設の内装木質化＝幼稚園、保育園などの子育て施設の内装木質化(床、腰板など)を支援。※あわせて、新たな森林保全の取組みとして持続的な森づくりの推進など取組みを実施中。各取組みや評価結果など詳しくは府ウェブサイトをご覧ください。

た、地上3階建て以下の木造1戸建て・長屋・共同または兼用住宅のうち、耐震性が不足するもの(一部解体は対象外)  
【補助対象者】  
▽個人所有者  
▽所有者世帯の月額所得が21万4000円以下  
▽資産が1000万円以下  
▽固定資産税・都市計画税を滞納していない

【補助限度額】  
▽戸建て住宅  
除却工事に要する費用と40万円のいずれか低い額(㎡当たり7000円以内)  
▽長屋・共同住宅  
除却工事に要する費用と100万円のいずれか低い額(㎡当たり7000円以内)

【補助対象建築物】  
昭和56年5月31日以前に原則として建築確認を受けて市内に建てた、地上2階建て以下の木造1戸建て・長屋・共同または兼用住宅

【補助内容】  
▽耐震診断  
▽耐震改修設計  
▽耐震改修工事  
※補助金額や申請方法などについてはお問合せください。

今年度の補助金は、いずれも予算がなくなり次第または12月28日(金)をもって終了します。

空家の解体・住宅の耐震化を検討している方は、工事に着手する前に相談のうえ、補助制度をぜひご活用ください。

【申請指導監査課】  
06(4309)3224  
7、R106(4309)3831

(表1) 平成29年度 障害者医療所得制限額

扶養人数	所得制限額
0人	462万1000円以下
1人	500万1000円以下
2人	538万1000円以下

※以降1人増すごとに38万円を加算。

(表2) 平成29年度 ひとり親家庭医療所得制限額

扶養人数	父・母または養育者	扶養義務者など
0人	192万円未満	236万円未満
1人	230万円未満	274万円未満
2人	268万円未満	312万円未満

※以降1人増すごとにそれぞれ38万円を加算。養育費の8割相当額は所得に算入されます。

# 10月中旬に対象者へ送付

**障害者医療証**  
=うぐいす色  
**ひとり親家庭医療証**  
=浅黄色



11月1日から新しくなります

障害者医療証・ひとり親家庭医療証

### ひとり親家庭医療費助成制度

市内に居住し、所得が所得制限額(表2)未満の健康保険加入者で、次のいずれかに該当する18歳に達した日以降の最初の3月31日までの子と、その子を監護する父・母またはその子の養育者▷父母が婚姻を解消した子または母が婚姻によらないで出産した子▷父または母が死亡した子▷父または母が重度の障害の状態にある子▷父または母が生死不明である子▷父または母から引き続き1年以上遺棄されている子▷父または母が法令により引き続き1年以上拘禁されている子 ※生活保護受給者を除く。

**更新手続きが必要な方** 遺族年金を受給しているまたはそれに準ずる基準を満たすひとり親家庭医療受給者

### 障害者医療費助成制度

市内に居住し、所得が所得制限額(表1)以下の健康保険加入者で、次のいずれかに該当する65歳未満の方▷身体障害者手帳1級または2級を所持▷療育手帳(A)を所持▷療育手帳(B1)と身体障害者手帳の両方を所持 ※生活保護受給者を除く。

**更新手続きが必要な方** 身体障害者手帳の「再認定年月」・療育手帳の「次の判定年月」が過ぎている障害者医療受給者

障害者医療証とひとり親家庭医療証が、11月1日から新しくなります。引き続き対象となる方には新しい医療証を10月中旬に送付します。

更新申請が必要で、また手続きをしていない方は至急手続きをしてください。

障害者医療証・ひとり親家庭医療証は、健康保険証などあわせて医療機関の窓口にて提示することによって、保険診療の自己負担金の一部助成が受けられるものです。

## 年金から住民税(市民税・府民税)を引落し 65歳以上の年金受給者が対象

65歳以上(4月1日現在)の年金受給者で住民税を納める義務のある方を対象に、年金から住民税を引き落とす特別徴収制度を実施しています。

この制度は、地方税法および市税条例に基づき、年金保険者が年金支給前に住民税を引き落とし、市区町村へ直接納入するもので、年金受給者の納税の手間を省くとともに、市区町村の徴収の効率化を図るものです。

賦課期日(1月1日)後に転出した場合や特別徴収額が変更された場合においても、一定要件を満たすと特別徴収を継続しています。なお、この制度は納税方法を変更するだけのもので、新たな税負担が生じることはありません。

**年金記録の再裁定**  
年金記録の再裁定により年金支払額が変更され、年税額に変更が生じる場合は、税額変更を通知するとともに、生じた差額は納付書などで納めていただきます。

市区民税課 06(4309)3135、FAX 06(4309)3809

更新申請は医療助成課でのみ受付。詳しくはお問合せください。

医療助成課 06(4309)3166、FAX 06(4309)3805

**次の場合は医療証を持参のうえ、必ず届出を**  
▷転出または転居した▷氏名が変わった▷加入している健康保険が変わった(記号番号が変わった場合も)▷死亡した▷生活保護を受給した▷交通事故など第三者の行為により病気やケガをして健康保険と医療証で治療を受ける▷世帯構成が変わった(ひとり親家庭医療)

## おれんじ通信 6

知って支える認知症

**ご存じですか? オレンジリング**  
認知症は、誰にも起こりうる脳の病気によるものです。いつ、自分や家族があるいは友人や知り合いが認知症になるかわかりません。誰もが認知症についての正しい知識をもち、

「認知症サポーター養成講座の受講を」市では、認知症サポーターを養成講座を開講しています。受講した方を「認知症サポーター」といい、認知症サポーターには、認知症の人を応援します」という意思を示す目印「オレンジリング」(写真)を配布します。



偏見をもたず、認知症の人やその家族を支える手立てを知って、いけば「尊厳ある暮らし」をみんなで守ることが出来ます。

「認知症サポーター養成講座の受講を」市では、認知症サポーターを養成講座を開講しています。受講した方を「認知症サポーター」といい、認知症サポーターには、認知症の人を応援します」という意思を示す目印「オレンジリング」(写真)を配布します。



ぜひ認知症サポーター養成講座を受講し、認知症の方やその家族の応援者になってください。受講方法など詳しくは角田総合老人センター内高齢者地域支え合いセンター(0729628001)にお問合せください。

◇ 次回は、寄り添い、支える①です。なお、おれんじ通信への意見をお寄せください。

◇ 地域包括ケア推進課 06(4309)3013、FAX 06(4309)3808

# 保健所・センターだより

東保健センター：TEL 072(982)2603 FAX 072(986)2135  
 中保健センター：TEL 072(965)6411 FAX 072(966)6527  
 西保健センター：TEL 06(6788)0085 FAX 06(6788)2916  
 健康づくり課：TEL 072(960)3802 FAX 072(960)3809

※番号を確認のうえ、かけ間違いのないようお願いします。車での来場はご遠慮ください。

## マタニティキッチン

11月27日(月)13時30分～16時 妊婦中の食事をひと工夫で離乳食に  
 母子健康手帳、エプロン、三角巾、手ふき2枚 電話で  
 中保健センター

## MOMO ニティ

マタニティライフの話をしませんか。10月26日(木)10時～11時30分  
 ももの広場(楠根) 妊婦 母子健康手帳 基本事項(10面に掲載)を電話またはファクスで  
 西保健センター

## みんなでマタニティ教室

11月21日(木)13時30分～16時 妊婦とそのパートナー・祖父母など  
 12組(申込先着順) 赤ちゃんのお風呂体験、赤ちゃんとの生活  
 母子健康手帳、タオル 電話で  
 中保健センター

## ふたごの教室

11月8日(水)9時45分～11時45分 中保健センター／みんなで  
 おしゃべり 10日(金)9時45分～11時15分 西保健センター／ママリフ  
 レッシュ～おしゃべり会 17日(金)10時～11時 東保健センター／絵本  
 を読もう、冬物リサイクル 市内在住の方と、みつごを妊娠・出産  
 している方とその子ども 電話で  
 東・中・西保健センター

## 2歳児歯科健康相談



11月16日(木)＝西保健センター 20日(月)＝東保健センター 28日(水)＝中保健センター ※時間は  
 申込み時に伝えます。市内在住の平成27年11月生まれの幼児 各  
 30人(申込先着順) 母子健康手帳 電話で  
 東・中・西保健センター

## 糖尿病食事学習会

11月9日(木)10時30分～14時 血糖値が気になる方とその家族  
 24人(申込先着順) 調理実習、ミニ講話 700円 基本事項(10面に掲載)を11月6日(月)までに電話  
 で(ファクス、直接も可)  
 中保健センター

## 旬の食材で元気アップ！お昼ごはんのついで

11月2日(木)10時～13時30分 市内在住の65歳以上の方 15人(申込先着順)  
 講話と調理実習、健脳エクササイズ 500円 持エプロン、三角巾、手ふき2枚 基本事項(10面に掲載)を10月25日(木)までに電話  
 で(ファクス、直接も可)  
 西保健センター

## きらりウォーク会員募集

市内外でウォーキングをします。入会希望者は11月1日(水)9時30分に市花園ラグビー場正面入口に集合してください(12時終了予定)。入会説明とウォーキングをします。※当日6時55分のNHKテレビの天気予報で降水確率が50%以上の場合は中止。  
 1回50円 タオル、飲み物  
 中保健センター

## 食生活改善推進員養成講座

地域で食生活の改善を中心とした健康づくりを勧めるボランティアを養成します。11月16日～来年3月1日の第1・3・5木曜日13時30分～16時(計9日間。1月は第2・3木曜日。12月21日のみ10時30分～14時) 保健所大会議室など 全日程受講できる市内在住の方 35人(申込先着順) 栄養の基礎知識、医師の講話、調理実習、運動実習など 2000円 基本事項(10面に掲載)を11月10日(金)までに電話で(ファクス、Eメール、直接も可)  
 健康づくり課 kenkodukuri@city.higashiosaka.lg.jp 東・中・西保健センター

## まちかど測定～気軽に健康チェック



10月18日(木)13時30分～15時 東体育館 市内在住の方(ペースメーカーを使用している方を除く) 30人(当日先着順) 健康トライ21推進市民グループによる体組成測定、保健師による測定結果の説明 ※素足になれる服装でお越しください。  
 東保健センター

## 歯科医師による成人歯科健康相談

11月2日(水)9時20分～10時30分 市内在住の20歳以上の方 9人(申込先着順) 電話で  
 中保健センター

## 講演会 今、増えている肺の生活習慣病

11月15日(木)13時30分～15時30分 イコーラム(男女共同参画センター) 240人(当日先着順) 講演「肺がんとCOPD(慢性閉塞性肺疾患)、コンサート  
 NPO法人東大阪エイフボランティアネットワーク 06(6722)0977 健康づくり課

## 肺がん・結核エックス線検診

11月1日(水)9時20分から・10時10分から、14日(木)13時から・13時50分から＝中保健センター 7日(水)9時10分から・10時から＝西保健センター 8日(木)13時15分から・14時から＝東保健センター 肺がん検診＝市内在住の40歳以上の方 結核検診＝市内在住の65歳以上の方 各日40人(申込先着順) 電話で  
 東・中・西保健センター

## 日曜肺がん検診

11月5日(日)11時～14時30分 市内在住の40歳以上の方 30人(申込先着順) 胸部レントゲン撮影 健康手帳 基本事項(10面に掲載)を10月16日(月)から電話で(ファクス、直接も可)  
 中保健センター

## 免疫があるか、まず調べましょう 風しん抗体検査

妊娠中(特に妊娠初期)に風しんに感染すると、生まれてくる子どもが心疾患や白内障、聴力障害など「先天性風しん症候群」になる可能性が高くなります。風しんの予防には、ワクチンなどで免疫を得ることが有効です。まずは、十分な免疫があるかどうかを調べる抗体検査(無料)を受けましょう。

### 【平日の抗体検査】

11月6日(水)・12月4日(月)＝中保健センター 11月9日(木)＝西保健センター 12月5日(水)＝東保健センター ☆いずれも9時30分～11時 各15人(申込先着順)

### 【休日の抗体検査】

11月5日(日)12時30分～14時 保健所母子保健・感染症課 30人(申込先着順)

各実施場所へ電話で ※対象など詳しくは市ウェブサイトをご覧ください。か(右のコードからもアクセス可)、お問合せください。



東・中・西保健センター 母子保健・感染症課 072(960)3805、072(960)3809

# あなたの薬の飲み方大丈夫？ 薬剤師が健康維持・増進を支援します！

処方時に医師や薬剤師から説明があるものの、薬を適当に飲んだり、自己判断で服用量を増減したりしていませんか。その判断が大きな健康被害につながる場合があります。薬剤師は薬や健康のプロです。次のようなことやわからないことがあれば、薬剤師に相談してください。

薬を飲み込みやすくしてほしい 家にたくさん残っている薬を整理したい 健康食品や市販薬などと薬の飲合せなどについて知りたい 在宅対応や健康、生活などについて相談したい



## かかりつけ薬剤師・薬局をもとう

複数の医療機関を利用している場合、処方箋に同じ名前の薬がなくても、似た作用のものや全く同じ成分のものが処方されていることがあります。薬局では、利用者の体質や薬の履歴などを記録した「薬歴」を管理しています。それぞれの医療機関の近くの薬局で薬をもらうのではなく、かかりつけ薬剤師・薬局を決めておくと、薬の重複や飲合せのほか、副作用がないかなどを継続的に確認してもらえます。

また、かかりつけ薬剤師・薬局の基本的な機能に加え、地域住民による主体的な健康の維持・増進を積極的に支援する機能を備えた「健康サポート薬局」もあります。

## 安心安全なジェネリック医薬品

ジェネリック医薬品は先発医薬品

の特許終了後に他のメーカーが製造した同じ成分の薬です。低価格で提供され、先発医薬品と効果が同等であることも確認されています。

ジェネリック医薬品は安心安全で経済的ですが、全ての薬にあるわけではありません。詳しくは、かかりつけ薬剤師・薬局または医師・歯科医師に相談してください。

## 薬に関する講習会を実施

環境薬務課および枚岡・河内・布施薬剤師会では、市内の小・中学校や地域の集会などで医薬品の適正使用や薬物乱用防止に関する講習会を行っています。まずはお問合せください。

## お薬手帳を携帯しましょう

災害などの緊急時に、服用中の薬やかかりつけ医療機関が正確にわかることで、あなたの命を守ることができます。避難する際は、お薬手帳を携帯してください。スマホ版の「e-お薬手帳」もご利用ください。

環境薬務課 072(960)3804、072(960)3807

### 全国中学校放送コンテストで 最優秀賞を受賞 市内在住・神館光さん

市内在住の相愛中学校3年生・神館光さんがNHK杯全国放送コンテストアナウンサー部門で最優秀賞に輝き、このほど野田市長を表敬訪問しました(写真)。



この賞は、豊かな環境づくりの輪を広げていくことを目的に、環境保全活動や人と自然との共生など自主的かつ積極的な活動に取り組む個人や団体、事業者の中で素晴らしい功績をあげた方に大阪府から授与されるものである。

### 今米緑地保全会 「おおさか環境賞」準大賞を受賞

この賞は、豊かな環境づくりの輪を広げていくことを目的に、環境保全活動や人と自然との共生など自主的かつ積極的な活動に取り組む個人や団体、事業者の中で素晴らしい功績をあげた方に大阪府から授与されるものである。

市内在住の相愛中学校3年生・神館光さんがNHK杯全国放送コンテストアナウンサー部門で最優秀賞に輝き、このほど野田市長を表敬訪問しました(写真)。

## わだ い

決闘戦で見事な蹴り技をみせる友中さん(左) いと激励しました。神館さんは「これからもっと練習し、うまくなって、たさ



本市の消防局職員・友中貴広さんが9月に行われた日本拳法総合選手権大会男子個人部の部で見事連覇を達成し、10月2日、野田市市長に報告しました(右写真)。

### 消防士・友中さん



た精鋭100人によるトーナメント戦で、友中さんは前回覇者というプレッシャーにも屈せず快挙を成し遂げました。友中さんは小学校3年生のときに「強くなりたい」との思いから家の近くの道場に通信し、20年間拳法を続けています。

### 景色や食事を楽しもう！

【生駒山トワイライトイベント】生駒山上遊園地で、絶景山頂サンセットを見ながらトライクンといっしょに50周年のお祝いを楽しめます(記念品あり)。



【プレミアムまち歩き】石切鶴箭神社で作法を学び、石切参道商店街を散策します。散策後は絶景レストラン「レガロ」(写真)で無農薬野菜などを使ったツアー限定の特別ランチを楽しめます。

基本事項(10面に掲載)を10月15日(日)～11月10日(金)(必着)に往復ハガキまたは東大阪ツーリズム振興機構ウェブサイトへ

### 市役所探検ツアー&働く車大集合

普段は入ることができない市役所本庁舎内の施設を探検します。10月28日(土)13時～14時30分・15時～16時30分

申込み・問合せ先 ▶企画室 06(4309)3101、FAX06(4309)3826、kikaku@city.higashiosaka.lg.jp

### コラボイベント 樟蔭学園×東大阪市

「樟徳館ほか特別公開」と「帝国キネマ記念講演会&パネル展示」



樟蔭学園が創立100周年、東大阪は市制施行50周年と、互いに節目の年が重なることから、特別なコラボレーションが実現。

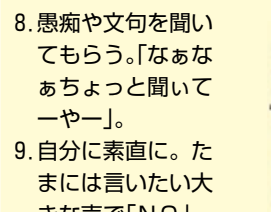
11月12日(日)11時～15時 関連イベント

### 市制施行50周年記念イベント ひがしおおさか魅力カフェスタ



### ストレスさんを上手に転がす 10の方法(例)

- 1. 体の疲れを癒す。十分な睡眠、明日へのパワー。
2. バランスの摂れた食事。食=体調=気持ち。
3. 適度な運動。ちょっと階段、ちょっと早歩きだけでもいいじゃない。
4. 楽しみの時間。音楽・読書・映画など気持ちも体もリラックス。



- 5. 自分の性格を知る。完璧を求めすぎではありませんか。
6. 自分にご褒美。たまにはお風呂あがりにアイスでも。
7. 熱中できるものを探す。今だ/興味があること始めてみよう。
8. 愚痴や文句を聞いてもらう。「なあなあちょっと聞いてーやー」。
9. 自分に素直に。たまには言いたい大きな声で「NO」。
10. どうしようもないときは専門家に相談。荷物は重すぎると歩けません。

上記以外にも方法はあります。ポイントは

自分に やさしく!



仕事や人間関係など日頃からストレスを抱えていますか。10月16日から精神保健福祉普及運動週間です。この機会にストレスとの上手な付き合い方を学びましょう。

仕事、人間関係など全てがストレス。そんなストレスさんは、あなたの側にすっといません。嫌でも別れてはくれません。

### ストレスチェックをしよう!

ストレスチェックの結果判定表。A: あなたの体調はどうか? B: この1年間に次のようなできごとがありましたか? C: あなたのストレス度はA+B=?

### 10月16日からは精神保健福祉普及運動週間 ストレスさんを上手に転がそう



ヘルスアップクッキング 糖尿病食は健康食。このコーナーでは、糖尿病を予防するため、また糖尿病と上手につきあっていくうえで役立つ献立を紹介しています。

26 Medical News いびきで困っていませんか。いびきは、のどが狭くなることで生じます。口を閉じると舌は上あごに接して固定されますが、開くと奥に落ち込みのどを狭くします。



その他のつぎ

提出はお済みですか

(特別)児童扶養手当の現況届・所得状況届

児童扶養手当受給者は現況届、特別児童扶養手当受給者は所得状況届の提出が必要です。未提出の方は早急に提出してください。

国民年金課 06(4309)3165、R06 06(4309)3805

大阪府最低賃金を改正 時間額909円に

府内で働く労働者の最低賃金額が改正されました。使用者はパートタイマー・アルバイトなどを含む全ての労働者に、時間額909円以上の賃金を支払う必要があります。

大阪労働局賃金課 06(6949)6502、R06(6949)6034 最寄りの労働基準監督署 労働雇用政策室 06(4309)3178、R06(4309)3846

傍聴しませんか 高齢者福祉専門分科会

11月2日(木)10時から 市役所本庁舎22階会議室 5人(抽選)

高齢者保健福祉計画・介護保険事業計画に関する審議 基本事項(右に掲載)を10月25日(必着)までにハガキで(ファクス、Eメールも)ご当選者の方に連絡します。

〒577-8521市役所高齢介護課 06(4309)3185、R06(4309)3848、koreikaigo@city.higashiosaka.lg.jp

お詫びと訂正 「FC大阪を応援しよう！」

10月1日号の市政だより16面に掲載しました「FC大阪を応援しよう！東大阪市民招待デー」の記事にある試合会場に誤りがありました。正しくは「ヤンマーフィールド長居(大阪市東住吉区長居公園)」で開催されます。お詫びして訂正します。

スポーツのまちづくり戦略室 06(4309)3019、R06(4309)3847

高圧ガス保安活動促進週間

10月23日からは、高圧ガス保安活動促進週間・放置ボンベ撲滅週間です。今年度のキャッチコピーは「点検は緩んだ意識も 締め だらけになったボンベ直す」です。高圧ガスを取り扱う事業所は、保安対策に関する教育訓練、設備の管理方法などの再確認を行い、自主保安意識の高揚に努めてください。また、LPガスを使用する燃焼器具は、適切に維持管理し、使用方法やガス漏れ時の対処方法を再確認し事故防止に努めてください。



屋外に放置され、サビだらけになったボンベ

府内では放置ボンベ撲滅の取組みを強化します。放置されたボンベを見つけたときは、触らずにご連絡ください。

消防局予防広報課 072(966)9662、R072(966)9669

民有地の植樹資金を助成します

工事の前にお問合せください。なお、助成を受けた植栽は5年間変更できません。

【個人住宅】

道路に面している長さが3m以上の生垣 助成額 1件1万円以上かかる植樹費用の2分の1(上限20万円)

【事業所】

職場と住居が同じ場合は職場に比重が大きいもの ※工場立地法に規定する特定工場(製造業で敷地面積が9000㎡以上または建築面積が3000㎡以上)を除く。助成額 1件10万円以上かかる植樹費用の3分の1(上限50万円) ※低木類を除く。

【住宅団地など】

住宅団地などの共有地または自治会が借りている私有地 助成額 1件10万円以上かかる植樹費用の3分の1(上限50万円)

国みどり景観課 06(4309)3227、R06(4309)3831

保健師が家庭を訪問します

東大阪市国民健康保険では、加入者の健康づくりのため、身分証明書を持参した保健師が10月から12月にかけて一部の家庭を訪問し、健康や生活、受診状況などを尋ねます。

保健師訪問の際には、協力をお願いします。

医療保険室保険管理課 06(4309)3051、R06(4309)3805

●記号の見方

○とき 所ところ 対象 定員・定数 内容 料金(表示のないものは無料) 持ち物 申込方法・申込み先など 問合せ先 Eメールアドレス

●申込みの基本事項

- ▷行名または教室名
▷住所
▷氏名(ふりがなも)
▷年齢
▷電話・ファクス番号

以上をそれぞれの申込み先へ

国保 入院時の食事負担額 市民税非課税世帯は減額に

入院時に負担する食事は1食当たり360円ですが、市民税非課税世帯の方は、申請により1食当たり210円または100円に減額される「標準負担額減額認定証」があります。必要な方は申請してください。ただし、入院時の窓口での支払いが自己負担限度額までとなる「限度額適用認定証」と1枚になっていますので、「限度額適用・標準負担額減額認定証」をお持ちの方は、改めて申請する必要はありません。

なお、1食当たり210円に減額される方のうち、過去12か月の入院日数が90日を超えると91日目から1食当たり160円となりますが、この場合は手続きが必要です。入院日数がわかる領収書と国民健康保険証、印鑑を

持って市役所本庁舎2階医療保険室資格給付課または行政サービスセンターで手続きを行ってください。ただし、保険料の滞納があると、認められない場合があります。

入院するときは、減額認定証を医療機関に必ず提示してください。提示がない場合は、一般の方と同じ額になってしまいます。また、減額認定証の発効期日は、申請日の属する月の1日からとなり、それ以前に遡って食事代を減額することはできませんので、ご注意ください。

療養費や葬祭費などを給付

国民健康保険の被保険者は、次のような給付を受けることができます。該当するときは、必要書類を持って

医療保険室資格給付課または行政サービスセンターで申請してください。

【療養費】

緊急またはやむを得ない事情で保険証の提示ができず、医療費を全額自己負担したときは、申請してください。審査のうえ、決定した額を支給します。また、コルセットなどの補装具代(医師が認めたとき)や海外渡航中の受診も療養費として支給します。

【高額療養費】

保険診療費として、医療機関の窓口で支払った1か月当りの一部負担金が、自己負担限度額を超えたとき、超えた額を支給します。

【葬祭費】

被保険者が亡くなった場合、葬儀を行った方に5万円を支給します。

医療保険室資格給付課 06(4309)3167、R06(4309)3804

日下山で自然クラフトを楽しもう

11月12日(日)10時~12時30分親子 基本事項(右上に掲載)を11月8日(木)までに電話またはファクスで 日下山を市民の森にする会「森」072(982)3148 (R兼用)

アロマ万能スプレー作り

11月14日(火)13時~14時30分イコラ(男女共同参加センター) 女性1000円※保育あり(200円)。11月7日(木)までに要予約 基本事項(右上に掲載)を電話またはEメールで 安達080(1417)0376、leef1275@gmail.com

誰でもうつ病になる時代~うつ病

の現状を知り、予防策を探ります 11月3日(木)13時~15時 基本事項(右上に掲載)を10月27日(金)までに電話で(ファクス、Eメール、直接も可) イコラ(男女共同参加センター)072(960)9201、R072(960)9207、ikoramu@nifty.com

めざめ 秋の講演会

11月19日(日)14時~15時30分東体館(在宅介護について) 基本事項(右上に掲載)を電話で(ファクス、直接も可) NPO法人ナルク東大阪・大東「めざめ」事務所「伊藤」072(975)5039

大商大商業史博物館秋季企画展

10月24日(火)~11月25日(土)10時~16時30分(日曜日・11月9日(木)を除く) なにわ風情を満喫しませう~大坂四条派の系譜 大阪商業大学商業史博物館「池田」06(6785)6139、R06(6785)6237

おいしい豆腐の選び方

12月1日(金)10時~12時30分くすのきプラザ(若江岩田駅前) 食育比べ、クッキング 基本事項(右上に掲載)を11月17日(金)までに電話またはEメールで 生活クラブ生協072(641)5547、seikatsclub.higashiosaka@gmail.com

フォトクラブジール写真展

11月1日(木)~5日(日)10時~17時(1日は13時から、5日は15時まで) イコラ(男女共同参加センター) フォトクラブジール事務局「石井」06(6931)8510

1日ガールスカウトを体験しませんか

11月12日(日)12時~15時 東体館 年中~小学3年生の女子とその保護者 ガールスカウト大阪府第134団「大橋」090(9692)2807

健康寿命フェスティバル

11月3日(木)~5日(日)10時~16時 花園中央公園多目的芝生広場 川原ウォーキング体験会、キッズダンス大会など 健康寿命世界-06(6748)0215

若草会美術展

11月29日(木)~12月1日(日)10時~17時(1日は15時まで) 市役所本庁舎1階多目的ホール 障害者の作品展示 (社福)若草会若草園かあむわ〜く「浜崎」072(975)6007

わくわくえほんのせかい

11月19日(日)10時~11時50分 ももの広場(楠根) ピノキオ絵本で遊ぼう会事務局090(8759)9211

MOA美術館 東大阪児童作品展

11月17日(金)~19日(日)10時~16時30分(19日は15時30分まで) 市役所本庁舎2階市民ギャラリー 弥刀元氣アップの会「源」06(6722)4350

依存とその背後に潜む

女性の問題を考える

11月13日(月)=イコラ(男女共同参加センター) / 依存について▷17日(木)=くすのきプラザ(若江岩田駅前)/現場の声から▷12月15日(金)=くすのきプラザ/自分の体を感じてみよう☆いずれも13時~15時 1回500円 基本事項(上に掲載)をファクスまたはEメールで NPO法人シスターフッド大阪090(3820)4038、R072(133)5040、sisterhoodosaka@yahoo.co.jp

# お知らせ コーナー その他

## PCBを含む電気機器 所有者・保管者は届出を

一定濃度を超える PCB を含む電気機器など(変圧器、コンデンサー、家庭用を除く照明用安定器など)を保管している事業者は、法律により前年度の状況を4月～6月に市に届けなければなりません。保管機器があれば速やかに産業廃棄物対策課に届出をしてください。

お持ちの機器が該当するかどうかは、機器メーカーや中間貯蔵・環境安全事業(株)(JESCO)のウェブサイトなどでも確認できます。

また当該電気機器などは、通常の産業廃棄物として処分できません。該当機器がある場合は、適正に保管または処理してください。不法投棄や不適正な方法で処分した場合は、法律により厳しく罰せられることがあります。

届出方法や処理方法など、詳しくは市ウェブサイトをご覧ください。

### 【PCBとは】

ポリ塩化ビフェニルの略。安定性、可燃性、電気絶縁性に優れた化学物質(液体)で、触れると皮膚障害や臓器障害、ホルモン異常を引き起こすともわれています。

◇ ◇  
■産業廃棄物対策課 06(4309) 3207、R06(4309) 3818

## 市・府民税第3期分 納期限は10月31日

市民税・府民税第3期分の納期限は10月31日(火)です。納期限までに市税取扱金融機関や郵便局、コンビニエンスストア(バーコードの印字されている納付書に限る)で納めてください。なお、納付書を紛失した場合は再発行しますので、ご連絡ください。口座振替を利用している方は、口座の残高確認をお願いします。残高不足などで引落しができなかった場合、後日納付書(督促状)を送付します。この場合延滞金がつくことがありますので、残高には充分ご注意ください。

### 【休日・夜間納付相談】

納付が困難な方を対象に、休日・夜間納付相談を行います。来庁または電話でご相談ください。来庁の際は、納税通知書と印鑑を持参してください。■休日＝10月28日(土)・29日(日)9時～16時 ※12時～13時の電話相談はありません。▷夜間＝10月30日(月)・31日(火)17時30分～20時

■市役所本庁舎3階納税課  
◇ ◇  
■納税課 06(4309) 3148、R06(4309) 3808

## 歳末たすけあい募金 配分申請を受け付けます

歳末たすけあい運動で集まった募金を年末年始に取り組む地域福祉活動などの活動費の一部として配分します。■校区福祉委員会▷1年以上の活動実績がある就学前乳幼児を対象とする10人以上の子育て支援グループ▷1年以上の活動実績があるボランティアグループ 対象事業 ふれあいいきいきサロン、世代間交流、子育て支援、地域交流、ふれあい交流 ■10月16日(月)～11月17日(金) ※団体や事業内容により、配分額の上限があります。詳しくはお問合せください。

■市社会福祉協議会 06(6789) 5550、R06(6789) 2924

# 絶対にだまされないで!

## あなたのお金を狙う「特殊詐欺」

「キャッシュカード預かります、暗証番号を教えてください」は詐欺!

警察官や銀行員を装い、言葉巧みにキャッシュカードを提出させ、暗証番号を聞き出す手口の詐欺が発生しています。



今年1月～8月の特殊詐欺認知件数・金額  
【大阪府内】 1184件(昨年同時期比18%増)、約27億1100万円(同25%減)  
【東大阪市内】 58件

9月28日、花園西町自治会館で警察署員と消費サポーターによる悪質商法被害・特殊詐欺被害防止教室が行われました。

## 市役所本庁舎の一部窓口業務 10月28日(土)9時～12時に開設



10月28日(土)9時～12時に市役所本庁舎2階・3階の一部窓口業務を開設します。手続きの際には、運転免許証やパスポート、健康保険証など本人確認ができる書類をお持ちください。

また、住所の変更や戸籍の届出により氏名が変更になる場合は、マイナンバー通知カードやマイナンバーカードの記載変更手続きが必要となりますので当該カードを持参してください。他市町村や警察署への確認などが必要な場合は、取扱いができませんので、詳しくは担当課へ事前にお問合せください。

取扱業務は次のとおりです。

### 【住民関係】

戸籍届、住民異動届、印鑑登録などの届出や住民票、印鑑証明などの各種証明書交付など

■市民課 06(4309) 3172、R06(4309) 3804

【国民健康保険・後期高齢者医療保険関係】

加入・脱退・変更の申請や各種療

養費の給付申請、保険料の納付・相談など

■医療保険室資格給付課 06(4309) 3167、R06(4309) 3804  
▷医療保険室保険料課 06(4309) 3168、R06(4309) 3807

### 【医療助成関係】

子どもや障害者などの医療費助成にかかる医療証の申請、医療費の払戻しの申請など

■医療助成課 06(4309) 3166、R06(4309) 3805

### 【児童手当などの関係】

児童手当や児童扶養手当などの申請

■国民年金課 06(4309) 3165、R06(4309) 3805

### 【市税関係】

市税の各種証明書発行や納付・相談・申告受付・申請受付・閲覧・届出、原動機付自転車および小型特殊自動車の登録・廃車

■税制課 06(4309) 3131、R06(4309) 3810  
▷市民税課 06(4309) 3135、R06(4309) 3809  
▷固定資産税課 06(4309) 3143～3144、R06(4309) 3811  
▷納税課 06(4309) 3147～3152、R06(4309) 3808

◇ ◇  
土曜開庁日も、英語、韓国・朝鮮語、中国語での通訳業務を行っています。

■政策調整室 06(4309) 3016、R06(4309) 3847



定員がある催しもあります。料金表示のないものは無料です。詳しくは問合せ先へ。

### 東大阪市民まつり

■10月29日(日)10時～15時 花園中央公園多目的芝生広場 東大阪市民まつり実行委員会「川畑」06(6784) 4631

### 布市福寿苑ファミリ-祭り

■11月12日(日)10時～15時 特別養護老人ホーム布市福寿苑072(983) 2255

### 味噌作り

■11月10日(金)10時～12時 ぐすのきプラザ(若江岩田駅前) ■1500円 ■基本事項(10面に掲載)を10月20日(金)必着までに往復ハガキで ■電話 578-0925 稲葉1-4-55 消費者団体協議会「池田」090(6322) 3914

### 健康麻雀の体験

■10月27日(金)13時～15時30分 相栄ロイヤルビル(菱屋東2) ■55歳以上の方 ■200円 ■基本事項(10面に掲載)を電話またはEメールで ■若江老人いこいクラブ「野津」080(5716) 5477、■notsuetsuro@ezweb.ne.jp 東大阪大学・東大阪短期大学公開講座

■11月11日(土)13時～15時、18日(日)10時～11時30分・13時～14時30分、25日(土)13時～14時30分、12月2日(日)10時30分～11時30分・13時～14時30分 親子クッキング、歴史講座など ※詳しくは同大学ウェブサイトに掲載 ■基本事項(10面に掲載)をファクスまたはEメールで ■東大阪大学・東大阪短期大学部06(6782) 2824、R06(6782) 2896、■kokaikoza@higashiosaka.ac.jp

### 手作り市「ひよいな市」

■10月29日(日)9時～16時 ※雨天中止 瓢箪山稲荷神社 園ひよいな市実行委員会 ■hyoinaiti@gmail.com

### ソフトヨガ&ラクター(笑い)ヨガ体験

■10月25日(木)・11月1日(木)10時30分～11時30分 ユトリート東大阪 初心者の方 ■1000円 ■基本事項(10面に掲載)を10月23日(月)までに電話で(ファクス、Eメールも可) ■潮崎06(6727) 3638 (R06兼用)、■yogini-05ro-1107@docomo.ne.jp

### 家庭教育講演会

■11月5日(日)10時～12時 アイコラ(男女共同参画センター) ■明社東大阪ネットワーク「田中」090(1025) 1082

### 映画「きらめく拍手の音」上映会

■11月22日(木)10時～11時20分・13時～14時20分・16時～17時20分・19時～20時20分 アイコラ(男女共同参画センター) ■1枚1000円(1枚2人まで) ■基本事項(10面に掲載)を11月20日(月)までに電話またはファクスで ■障害者生活支援センターひびき「石田」06(6224) 7310、R06(6747) 9224

### 家事家計講習会

■11月14日(火)10時～11時45分 ぐすのきプラザ(若江岩田駅前) ■400円 ■基本事項(10面に掲載)を電話またはファクスで ■大阪友の会「種村」06(6784) 7075 (R06兼用)

### おりがみ展

■10月25日(火)～29日(日)10時～17時(29日は16時まで) ■市民美術センター 園パーパークラフトくらぶ「坂上」06(6782) 9040

### キーボードによる演奏体験

■10月17日(火)・31日(火)10時～11時 ユトリート東大阪 ■20歳以上の初心者 ■1回1000円 ■電話で ■園大人のピアノソナール「宮本」090(7877) 8147

### 東大阪ゆかりの芸能人展

■10月28日(土)～11月9日(木)10時～16時(9日は15時まで) ■市役所本庁舎22階市民ギャラリー 園コミュニティカフェ だまり内東大阪22会「米田」072(962) 5470

催しのつづき

恩智川クリーン・  
リバープロジェクト美化活動

恩智川沿いの清掃活動や河川内で  
菜の花の種植えなどを行います。

10月28日(土)10時～12時 ☆新池島  
ポンプ場に集合 ※雨天中止。

問▷河川課 06(4309)3263、R006  
(4309)3836 ▷公害対策課 06(4309)  
3204、R006(4309)3818

近大・商大・東大阪  
3大学を巡る産学連携ツアー

産学連携によるビジネスチャンスの  
拡大に役立てませんか。 10月  
24日(火) ☆旧市民会館跡地に12時  
50分集合、18時解散 定40人(申込先  
着順) 近畿大学原子力研究所や  
大阪商業大学ユニバーシティ・コモ  
ンズリアクトの見学、東大阪大学の  
研究「食育と6次産業化」などの解  
説、交流会など 基本事項(10面  
に掲載)を10月17日(火)までに電話で  
(ファクス、直接も可)

問東大阪商工会議所 06(6722)  
1151、R006(6725)3611

問モノづくり支援室 06(4309)  
3177、R006(4309)3846

福祉就職フェア東大阪

介護職員やホームヘルパー、保育  
士・児童指導員など福祉の仕事に興  
味のある方や就職を希望する方のた  
めの合同説明会です。気軽にお越し  
ください。 10月28日(土)13時～16時

難波御堂筋ホール8階(大阪市中  
央区難波4) 定春卒業予定者、  
第2新卒者、一般求職者

問ボランティア・市民活動センタ  
ー 06(6789)7201、R006(6789)2924

ひょうたん山夢街道まつり

11月5日  
(日)10時～12時

所内▷あさひ  
っこ(旭町子  
育て支援セン  
ター)～やま  
なみプラザ



ひょうたん山夢街道ま  
つりマスコットキャラ  
クター「ひがちゅう」  
代行列パレード  
▷近鉄瓢箪山駅前せせらぎ広場  
=大道芸、ジャズ演奏、河内音頭な  
ど

問▷ひょうたん山夢街道まつり実  
行委員会事務局 072(981)4625 ▷  
市民協働室 06(4309)3319、R006  
(4309)3812

くらしのインターネット通販で  
注文した商品が届かない!  
～緊急度レベル★★★★☆☆

【事例①】

インターネット通販でワンピース  
を購入し、お金を振り込んだが商品  
が届かない。メールで問い合わせ  
ても返信がない。通販サイトに載っ  
ていた番号に電話をかけたが、全く違  
う店だった。

【事例②】

インターネット通販でブランドバ  
ッグの注文をしたところ、偽物が送  
られてきた。注文した業者のウェブ  
サイトで連絡先を調べたが、住所や  
電話番号がない。

【解説】

最近ではスマートフォンの普及に  
より、インターネット通販がとて  
身近になりました。いつでもどこ  
でも注文することができて便利な反  
面、「商品が届かない」「偽物だった」  
といった相談が多く寄せられていま  
す。

一見すると、よくある国内の通販  
サイトのようにも、実際には巧妙に  
紛れ込んだ悪質な海外の通販サイト

であったりします。

通販サイトには、「特定商取引法に  
基づく表示項目」として事業者名・  
住所・電話番号の記載が義務づけら  
れています。悪質な通販サイトでは、  
正確な事業者名・住所・電話番号が  
記載されていないものが多くみられ  
ます。

その他、正規販売店の販売価格よ  
りも極端に値引きされている、日本  
語の表現が不自然である、支払方法  
が銀行振込みのみでクレジットカード  
が利用できない、などの特徴があり  
ます。

安全な取引をするには、通販サイ  
トを運営する事業者の住所や電話番  
号などの記載があるか、事業者が実  
在するかよく確認しましょう。

また、代金の前払いはできるだけ  
避けて、返品に関する表示も取引す  
る前に確認してください。

問消費生活センター 072(965)  
0102、R0072(962)9385

あさひっこ

【ふれあい祭り】

10月29日(日)10時～12時 就学  
前乳幼児 大きなエアーマット、  
「にこにこ楽園」によるコンサート  
など

【まんぼーリトミック】

11月8日(火)10時～11時 定1歳  
6か月～2歳6か月の乳幼児 定12  
組(申込先着順) 10月25日(水)10時  
から電話で

【おむつはずれの話】

11月16日(水)10時～10時45分 定  
1歳6か月～2歳11か月の乳幼児  
定10組(申込先着順) 10月27日(金)  
10時から電話で

問あさひっこ(旭町子育て支援  
センター) 072(980)8871、R0072  
(985)1055

ゆめっこ

【ハッピーハロウィン シール貼り】

10月31日(水)10時15分～11時15分  
就学前乳幼児

【教えて離乳食】

栄養士が相談に応じます。 11月  
6日(月)14時～15時

問ゆめっこ(布施子育て支援セン  
ター) 06(6748)0210、R006(6748)  
0257

荒本子育て支援センター

【リフレッシュ講座～かわいいド  
レスタオルを作ろう】

10月25日(水)10時～11時30分 定  
2歳以上の幼児 ※子どもは別保育。  
定7組(申込先着順) 料100円  
10月16日(月)13時から電話で

子育て支援センター&  
子育てのつどいの催し

※車での来場はご遠慮ください。記  
載のない催しは、各子育て支援  
センターで開催。記号は子どもに  
ついてのみ記載していますが、全  
て保護者が同伴してください。申  
込方法は記載のない催しは申  
込不要です。

【公園で体操をしよう】

10月17日(火)=五百石公園  
▷24日(火)=花園中央公園 ☆い  
ずれも10時30分～11時30分  
で雨天中止 ※花園中央公園  
にはしゃぼん玉のおじさんが  
来ます。 就学前乳幼児

【あいあい広場内で遊ぼう】

10月31日(水)9時30分～15時  
30分=ミニハロウィンでバック  
作り ▷11月2日(木)11時30分  
～14時30分=ホールの壁面作  
り ▷7日(水)11時15分から・14  
時から=スタンプ遊び 就学前  
乳幼児

問荒本子育て支援センター 06  
(6788)1055、R006(6788)2597

ももっこ

【親子クッキング】

10月27日(金)10時～11時 定2歳  
以上の幼児 定9組(申込先着順)  
料100円 10月18日(水)10時から  
電話で

【ベビーマッサージ】

11月7日(火)・14日(水)・21日(水)  
14時～15時(計3日間) 定3か  
月～4か月の乳児 定6組(申  
込先着順) 10月26日(水)10時  
から電話で

【グリム絵本館へようこそ!】

大阪樟蔭女子大学の学生による  
楽しい催しです。 11月18日(土)  
14時～16時 就学前乳幼児

【子育てふれあい祭り】

10月22日(日)10時～12時 所も  
の広場(楠根)4階 就学前乳  
幼児 遊びコーナー、スライド  
ショー ※市政だより10月1日  
号13面では、「子育てふれあ  
い祭り」の対象を「就学前  
乳幼児、小学生」と掲載しま  
したが、正しくは「就学前  
乳幼児」です。お詫びして訂  
正します。

問ももっこ(楠根子育て支援  
センター) 06(4306)4151、R006  
(4306)3080

長瀬子育て支援センター

【おでかけ広場】

10月16日(月)・11月13日(月)  
10時～11時30分=就学前乳  
幼児 ▷11月6日(月)10時30  
分～11時30分=未歩行児 所  
はすの広場(近江堂)

【子育てふれあい祭り】

10月29日(日)10時～12時 所  
長瀬子育て支援センター内  
保育所園庭 就学前乳幼児 内  
ミニカーでGOGO!、サファ  
リガーデン、おもちゃの病  
院、人形劇など

【離乳食の作り方と試食】

11月1日(水)14時～15時 定3  
か月～11か月の乳児 定8組  
(申込先着順) 内レトルト食  
品の食べ比べ 料100円 10  
月16日(月)10時から電話  
で

【みんなみんなよっといで!】

10月16日(月)=室内砂遊び  
▷23日(月)=風船&パラバルーン ☆  
いずれも13時30分～16時 就  
学前乳幼児

問長瀬子育て支援センター 06  
(6728)1800、R006(6728)2413

鴻池子育て支援センター

【ベビーマッサージ】

11月2日(火)・9日(水)・16日(水)  
14時～15時(計3日間) 定3か  
月～5か月の乳児 ※初めて  
の方に限る。きょうだいの  
参加不可。 定5組(申込先  
着順) 10月20日(金)13時  
から電話で

【ベビーピクス&アフターピクス】

11月8日(水)10時～11時 所  
首の座った乳児～未歩行児 定  
20組(申込先着順) 10月  
27日(金)13時から電話  
で

【親子広場・いちご組】

11月15日～12月13日の水曜日  
10時～11時(計5日間) 定平  
成26年4月2日～平成27年  
4月1日生まれの子 定18組  
(初めての方を優先して抽  
選) 10月24日(火)13時～  
27日(金)17時に電話で

問鴻池子育て支援センター 06  
(6748)8251、R006(6743)0577

子育てのつどい

親子で楽しくふれあい遊び

11月22日(水)10時～11時30分 所  
ユトリート東大阪 就学前乳  
幼児 定40組(申込先着順) 10  
月16日(月)からの月曜日～  
木曜日14時30分～17時  
に電話で

問小阪こども園 06(6721)0931、  
R006(6721)8397

# お知らせコーナー

## 世界の文化を体験しませんか 東大阪国際交流フェスティバル



68か国・約1万7000人の外国籍住民が暮らす本市で、「わたしのまちはアジアのまち わたしのまちは世界のまち」を合言葉に開催します。

【11月3日(祝)10時～16時】三ノ瀬公園  
 世界の歌や踊り、楽器演奏、パレード、世界の食べ物や民芸品、特産物ブース、青年企画、子ども広場など ※運営ボランティアも募集。

【東大阪国際交流フェスティバル実行委員会 06(6721)6670】  
 【文化国際課 06(4309)3155、R06(4309)3823】

### ゆとり〜人秋まつり

【10月29日(日)10時30分～15時】  
 講演「将来のためのライフプラン」、Kuni Dance Collection 秋まつり、ネイル体験、お楽しみ抽選会など

【ユトリート東大阪 06(6721)6000、R06(6721)1212】

## 新しいこと始めませんか

### 東大阪アリーナの催し&教室

【アリーナカップ～バドミントンダブルス】  
 【11月16日(木)12時30分～16時30分】  
 【初心者または初級者のペア 40組(抽選)】  
 【1組2000円】  
 【参加者全員の基本事項(10面に掲載)と性別、バドミントン歴、レベル(初心者または初級者)を11月2日(木)までに往復ハガキで】

【チーム対抗運動会】  
 【12月2日(日)10時～15時】  
 【市内在勤・在学(いずれか)の方とその家族・友人など 30組(申込先着順)】  
 【大縄跳び、8人9脚、ローハイド、〇×クイズなど】  
 【1人400円(15人～20人)、3500円(21人～50人)】  
 【電話または東大阪アリーナウェブサイト】

【スポーツ・文化教室(12月～来年3月)】  
 スポーツ・文化教室など(表参照)

### 旧河澄家の催し&教室

【菊花展】  
 【10月20日(金)～11月19日(日)9時30分～16時30分(月曜日は休館)】  
 ※申込不要。

【河内木綿展】  
 【11月1日(木)～12月16日(土)9時30分～16時30分(月曜日、11月24日(金)は休館)】  
 ※申込不要。

【河内木綿糸紡ぎ・機織り体験会】  
 綿繰り、綿打ち、糸紡ぎ、機織りの4工程を体験します。  
 【11月5日(日)13時～15時】  
 【小学生以上の方 20人(申込先着順)】  
 【10月17日(火)9時30分から電話または旧河澄家ウェブサイト】

【旧河澄家(日下町7) 072(984)1640 (R兼用)】

### 夢広場の催し

#### 【秋の歩こう会】



【11月5日(日)】  
 ☆JR河内永和駅東側に8時30分集合、河内磐船駅で14時ごろ解散  
 【市内在住の方】  
 【放出駅・天田神社・松宝寺・大阪市立大学理学部附属植物園・天野川・旧磐船街道など】  
 ※交通費、植物園入園料が必要。申込不要。  
 【弁当、飲み物】

#### 【年忘れカラオケ大会】

【12月3日(日)12時～16時】  
 【夢広場(布施駅前)】  
 【市内在住の個人またはグループ 50組(抽選)】  
 【基本事項(10面に掲載)と2曲分の曲名・歌手名を11月5日(日)(必着)までに往復ハガキで】

【長堂1-8-37 夢広場 06(6784)2014 (R兼用)】

## あなたの経験活かしませんか 子育て支援員研修



あなたの子育て経験や仕事経験などを保育施設で活かしてみませんか。市では、保育士に代わって働くことができる子育て支援員を養成する研修を実施します。

この研修では、保育や子育て支援事業に従事するうえで必要な知識や技能を習得します。詳しくは市ウェブサイトをご覧ください。

【11月16日(木)・29日(木)、12月7日(木)・14日(木)・21日(木)、来年1月11日(木)・18日(木) 計7日間で1日7時間程度。講義終了後、市内保育施設で実地研修を4日間実施。】  
 【東体育館(講義)】  
 【全日程受

講できる市内在住・市内の保育施設に在勤・就職を検討中(いずれか)の方 15人程度(抽選)  
 【4800円】  
 ※別途、健康診断の受診費用などが必要。  
 【申込書と必要書類を10月26日(木)(必着)までに郵送または直接】  
 【〒577-8521市役所子ども子育て室施設指導課 06(4309)3201、R06(4309)3817】

### 大連分室～本に触れよう クイズ&スタンプラリー

本のカテゴリクイズに挑戦してスタンプを集めます(景品あり)。詳しくはお問合せください。  
 【10月25日(火)～11月11日(土)10時～17時】  
 【幼児、小学生】  
 【永和図書館大連分室 06(6728)0200、R06(6730)7337】

### 司馬遼太郎記念館 俳句大会

投句された俳句は、現代俳句協会特別顧問の宇多喜代子さんが選句・講評します。  
 【10月25日(火)10時～16時】  
 【2000円(入館料含む)】  
 ※参加希望者は、まずはご連絡ください。  
 【司馬遼太郎記念館 06(6726)3860、R06(6726)3856】  
 【文化国際課 06(4309)3155、R06(4309)3823】

### 東大阪商業フェスタ

市内商業者約200店による東大阪商業フェスタを開催します。フェスタに参加する店舗の「イチ押しチケット」を集めたパンフレットを発行します。詳しくは10月22日(日)の新聞折込みパンフレットまたは東大阪商工会議所ウェブサイトをご覧ください。

【10月22日(日)～11月5日(日)】  
 【東大阪商工会議所中小企業相談所 06(6722)1151、R06(6725)3611】  
 【商業課 06(4309)3176、R06(4309)3846】

### ドリーム21の催し

【ハロウィンパレード】  
 お気に入りの衣装をしてお越しください。  
 【10月28日(土)14時～15時】  
 【パレード(ドリーム21～市民美術センター)、ダンスパーティー(14時40分から市民美術センター)で、衣装&撮影コーナー、スタンプラリー(完成でお菓子プレゼント)など】

#### 【星をみる会】

プラネタリウムでの解説と望遠鏡での観察をします。  
 【10月28日(土)18時～19時30分】  
 ※雨天・曇天時は中止(当日16時以降にお問合せください)。小学生以下は保護者同伴。

#### 【子ども文化劇場】

「冬のファンタジー」で知られるデュオ「カズン」(写真)のコンサートをいたします。また、ウガンダの子どもたちによる奇跡の歌「The Pearl of Africa」を大画面に放映します。  
 【11月12日(日)11時～12時(開場は10時40分)】  
 【170人】  
 【一般1500円(前売り1200円)、子ども1200円(前売り1000円)】  
 ※電話予約可。

【ドリーム21 072(962)0211、R06(962)0810】



◇ ◇  
 ※教室の内容、持ち物など詳しくは東大阪アリーナウェブサイトをご覧ください(下のコードからアクセス可)、お問合せください。  
 【〒577-0804 小阪4-7-60 東大阪アリーナ 06(6726)1995、R06(6726)1994】



### スポーツ・文化教室(いずれも料金が必要)

教室名	対象	教室名	対象
成人女子バスケット	16歳以上の方	HOSバスケット	小・中学生
成人バドミントン	16歳以上の方	ミニバスケット	小学校3年生～6年生
成人卓球	16歳以上の方	子どもフラワーアレンジメント	3歳以上の子ども(保護者同伴可)
ソフトテニス	中学生以上の方	少年少女バドミントン	小学校3年生～中学生
操体法	18歳以上の方	親子バドミントン	小学校3年生以上の子どもとその保護者
はじめてのヨガ	18歳以上の方	四柱推命	18歳以上の方
ズンパゴールド	18歳以上の方	半紙に描く「書と季節絵」	16歳以上の方
太極拳	18歳以上の方	写真教室	一眼レフカメラを使いこなしたい方
ママのエアロビクス	出産後、1か月検診を終了している方	韓国語	中級 文字の仕組みがわかる方
姿勢改善ピラティス	18歳以上の女性	やさしい会話	基本的な会話ができる方
ハワイアンフラ	16歳以上の方		
はじめてのハワイアンフラ	中学生以上の女性		

学ぶのつづき

郷土博物館 記念講演会

「東大阪アニマルランド」展に関連して講演会「大阪出土の動物形土人形」を行います。11月12日(日)13時30分～15時30分 定40人(申込先着順) 10月17日(火)9時から電話で 所 甲 鴻池新田博物館 072(984)6341、R072(986)1432

演劇ワークショップ  
心とからだを解き放とう!

演劇を通して、自己表現方法を学びましょう。11月11日(土)・18日(土)・25日(土)14時～16時(計3日間) 市内在住・在勤・在学(いずれか)の方 定20人(全日程参加できる方を優先して抽選) ※1歳6か月以上の就学前乳幼児の保育あり(1人200円で定員10人。申込先着順。各開催日の1週間前までに要予約)。基本事項(10面に掲載)と受講動機、保育が必要な方は子どもの氏名と生年月日を11月4日(土)必着までにハガキで(電話、ファクス、Eメール、直接も可)

所 甲 電話 578-0941 岩田町4-3-22-600 イコラム(男女共同参画センター) 072(960)9201、R072(960)9207、✉ikoramu@nifty.com

鴻池新田会所の教室&催し

【歴史講座「大阪の社寺をめぐる～景観をひも解くまち歩き」】

10月28日(土)14時～15時30分 所 鴻池新田会所 定30人(当日先着順) ※入館料300円が必要。

【史跡ハイキング～明治18年淀川決壊地点へ】

明治18年淀川大洪水の決壊地点に近い枚方宿鍵屋資料館、淀川資料館とその周辺を巡検します(約4km)。

10月29日(日) ☆京阪枚方公園駅に9時30分集合、枚方市駅で15時ごろ解散 ※雨天中止。定30人(申込先着順) 弁当、飲み物など ※宿鍵屋資料館入館料200円が必要。

10月17日(火)10時から電話で

所 甲 鴻池新田会所 06(6745)6409、R06(6744)7498

くらしの情報セミナー  
命を守る防災片づけ

防災対策をしながら家の片づけをする方法を学びます。11月1日(火)13時～15時 市内在住の方 定40人(申込先着順) 甲 電話で 所 甲 消費生活センター 072(965)6002、R072(962)9385

筆文字アート教室

年賀状やポチ袋を作ります。11月第1・3水曜日14時～15時 18歳以上の方 定10人(申込先着順) 料 月1620円 持 筆ペン 基本事項(10面に掲載)を11月1日(火)までに電話またはファクスで 所 甲 東体育館 072(982)1381、R072(982)2768

やまなみプラザ教室&催し

【着物リメイク～八掛を利用したブラウス作り】

11月20日(月)13時～17時 定20人(抽選) 料 500円 持 裁縫用具、ハサミ、布 10月30日(月)まで

【うたごえ広場】

11月25日(土)14時～16時 定120人(抽選) 料 200円 持 歌集、飲み物 11月4日(土)まで

市内在住・在勤・在学(いずれか)の方 基本事項(10面に掲載)を各申込期限(必着)までに往復ハガキで

所 甲 電話 579-8054 南四条町1-7 やまなみプラザ(四条) 072(988)3107 (R兼用)

保育の見学と子育て講演会



「自然と遊ぼう!」をテーマに開催します。11月29日(火) 9時30分～10時15分=公開保育 10時30分～11時50分=子育て講演会 所 甲 英田幼稚園 市内在住の方 定100人(申込先着順) ※2歳以上の就学前幼児の保育あり(定員20人で要予約)。

甲 申込用紙を11月9日(火)までにファクスまたはEメールで(電話も可) ※申込用紙は市ウェブサイトからダウンロード可。市内公共施設でも配布。 所 甲 教育センター 06(6727)0112、R06(6729)8261、✉kyoikucenter@city.higashiosaka.lg.jp

ひとり親家庭のための就労支援

【パソコン事務+Web基礎科】

所 SB キャリアカレッジ梅田校 内 パソコンの基本操作、ワード、エクセルなど 料 7862円

【医療・調剤事務科】

所 SB キャリアカレッジ長堀橋校 内 社会保険・医療保険制度、診療報酬請求事務および調剤報酬請求事務の基礎 料 9396円

11月5日(金)～3月30日(金)10時～16時30分(土・日曜日、祝日を除く) ハローワークに求職申込みをしていて所長の受講斡旋を受けることができ、就労経験のないまたは少ないひとり親家庭の母・父 ※対象でない方も一般形で申込み可。定各30人(優先枠5人。11月27日(月)に筆記試験、個別面接) ※6か月以上の就学前乳幼児の保育あり。 甲 申込書と写真1枚(4cm×3cm、3か月以内に撮影)を10月26日(火)～11月10日(金)に直接

甲 ハローワーク布施(土・日曜日、祝日を除く) 06(6782)4221、R06(6783)6768

甲 大阪府雇用推進室人材育成課 06(6210)9530、R06(6210)9528 甲 子ども家庭課 06(4309)3194、R06(4309)3817

手作り作品教室

【絵馬作り】

11月6日(月)・13日(月)13時30分～15時30分 市内在住の60歳以上の方 定各10人(抽選) 料 1166円 持 ハサミ、接着剤、目打ち、セロハンテープ 10月16日(月)～23日(月)に電話または直接 所 甲 角田総合老人センター 072(962)8011、R072(963)2020

子育て教室～子育ての輪

子育てで感じる不安などをカウンセラーを交えて話します。11月8日(火)・22日(木)10時～11時45分、17日(金)19時～20時45分 ※不登校や子育ての悩みなどの個別相談にも応じます(1週間前までに電話で要予約)。

所 甲 長瀬青少年センター 06(6727)1200、R06(6729)9787

森林整備体験講座

11月19日(日) ☆上石切会館に9時30分集合、15時30分ごろ解散 ※荒天中止。 高校生以上の健康な方 定20人(申込先着順) 内 講義、除伐体験 料 200円 持 長袖、長ズボン、厚底靴、滑り止め付き軍手、タオル、雨具、弁当、飲み物 参加者全員(2人まで)の基本事項(10面に掲載)と性別、血液型を11月5日(日)(消印有効)までに往復ハガキで(ファクス、Eメールも可)

甲 電話 579-8035 鳥居町3-21 東大阪フォレストクラブ事務局「豆井」 072(981)1047(19時～22時、R兼用)、✉forest2007hfc@yahoo.co.jp

甲 多どり景観課 06(4309)3227、R06(4309)3831

グリーンパルの教室&催し

【スポーツ吹き矢】

精神力・集中力が身につきます。11月8日(火)・12月13日(火)・来年1月10日(火)・2月7日(火)13時30分～15時30分(計4日間) 所 グリーンパル(中鴻池) 定10人(抽選) 料 2000円 所 室内用シューズ、飲み物 10月27日(金)必着まで

【ヘルシーウォーキング】

一休さんと玉露のまち「京田辺」を訪れます(約8km)。11月25日(土) ☆JR京田辺駅に9時30分集合、同志社前駅で15時ごろ解散 ※雨天中止。 定30人(抽選) 料 300円 所 弁当、飲み物、敷物など 11月10日(金)必着まで

【源氏物語解説】

読書の秋に源氏物語の世界を楽しみませんか。11月26日(日)13時30分～15時30分 所 グリーンパル 定20人(抽選) 料 500円 甲 11月10日(金)必着まで

【年忘れ演芸のつどい】

12月16日(土)13時30分～15時30分 所 グリーンパル 定150人(申込先着順) 所 旭堂南青さんによる講談、露の都さんによる落語 料 500円 甲 10月31日(火)(消印有効)まで ※定員に達しなかった場合は11月6日(月)からグリーンパルでも入場券を販売。

市内在住・在勤(いずれか)の方 基本事項(10面に掲載)を各申込期限までに往復ハガキで 甲 電話 578-0975 中鴻池町2-3-13 グリーンパル 06(6744)2748 (R兼用)

ハロウィンジャンボ宝くじ

購入は府内で

■発売期間 10月31日(火)まで

■抽選日 11月9日(木)

宝くじの収益金は市町村の明るく住みよいまちづくりに使われます。

所 (公財)大阪府市町村振興協会 06(6941)7441

ご活用ください

市民活動情報サイト「スクラムは〜と」

市では、市民活動団体やボランティア団体をインターネットで検索できる市民活動情報サイト「スクラムは〜と」を開設しています。登録団体の活動内容やメンバー募集、市内のイベント情報、助成金情報などがご覧になれます。ぜひ、活用してください。

【登録団体を募集中!】

市民活動情報サイト「スクラムは〜と」は、登録すると簡単に団体の紹介ページを作成することができ、さまざまな情報発信が可能となります。

甲 次の全てに当てはまる団体  
▷市内に活動拠点があり、非営利の公益的な市民活動を行っている  
▷構成員が3人以上で、過半数が市内在住・在勤・在学(いずれか)

である ▷定款や規約、会則などを定めている ※他の要件についてはお問合せください。 甲 申請書と必要書類を直接 ※申請書は市ウェブサイトからダウンロード可(右のコードからQRコードでもアクセス可)。

甲 NPO・市民活動支援課 06(4309)3350、R06(4309)3812



# お知らせコーナー

## 募集

### 公立保育所・幼保連携型認定こども園 アルバイト・パート保育士

④保育士の資格がある方 勤務時間 ▷アルバイト=原則 8時45分～17時15分 ▷パート=朝または夕方の2時間程度 雇用期間 勤務可能日～来年3月31日(短期間もあり) ④履歴書(写真貼付)と保育士証の写し(お持ちの方は幼稚園教諭免許も)を直接 ④保育室 06(4309)3196、℡06(4309)3817

### ものづくりカレッジ 平成30年度入校生(推薦)

募集科目 溶接・板金技術科、機械加工技術科、機械CAD設計科 選考日 11月17日(金) 選考方法 面接 ④願書を11月10日(金)までに直接 ※願書はものづくりカレッジ(府立東大阪高等職業技術専門学校)で配布。詳しくは同校ウェブサイトをご覧ください。10月22日(月)、11月7日(水)、12月14日(水)、来年1月21日(日)に見学会あり。 ④ものづくりカレッジ 072(964)8836、℡072(964)8904 ④労働雇用政策室 06(4309)3178、℡06(4309)3846

### 地球温暖化防止に協力を省エネナビモニター

省エネナビ(写真)を家庭に設置していただくモニターを募集します。省エネナビとは、家庭での電気使用量・料金、温室効果ガス排出量をリアルタイムで簡単に把握できる機器です。モニター期間終了後、省エネナビに記録したデータの提出と、電気・ガスなどの前年度使用量の報告が必要です。定2人(申込先着順) モニター期間 3か月間 ④基本事項(10面に掲載)を電話またはEメールで ④環境企画課 06(4309)3198、℡06(4309)3818、✉kankyokika@city.higashiosaka.lg.jp



## 相談

### 行政なんでも相談

10月16日からの行政相談週間にあわせて、市と行政相談委員、近畿管区行政評価局が「行政なんでも相談」を開催します。



④10月20日(金)10時～16時(受付は15時30分まで) ④夢広場(布施駅前) ※車での来場はご遠慮ください。 ④宅地建物の登記、税金、国民年金、厚生年金、介護保険、教育一般、建築基準、上下水道、公害、建物などの売買取引・賃貸借、不法駐車・駐輪や通行規制などの交通、不当販売など 相談員 大阪法務局、布施警察署、日本年金機構、大阪弁護士会、近畿税理士会、大阪司法書士会、大阪府宅地建物取引業協会、大阪府行政書士会、東大阪調停協和会、大阪府マンション管理士会、行政相談委員、近畿管区行政評価局、東大阪市(関係部局) ④近畿管区行政評価局 06(6941)8358 ▷市政情報相談課 06(4309)3104、℡06(4309)3801

### 不動産相談

④10月24日(水)10時～14時(受付は13時30分まで) ④市役所本庁舎1階相談室 定10人(当日先着順) ④土地、建物など ④空家対策課 06(4309)3244、℡06(4309)3829

### 国保・後期高齢

保険料の納付が困難な方は相談を 保険料の納期限は毎月末です。必ず納期限までに納めてください。納め忘れていた方は、速やかに医療保険室保険料課または行政サービスセンターで納めてください。特別な事情により保険料を納めることが困難な方は、医療保険室保険料課に必ずご相談ください。医療保険室保険料課では、月曜日～金曜日9時～17時30分(祝休日を除く)に納付相談を行っています。保険料決定通知書(納付書)または被保険者証と印鑑を持ってお越しください。なお、行政サービスセンターでの納付相談はできません。平日の相談が困難な方は、休日納付相談をご利用ください。

### 【休日納付相談】

④10月28日(土)9時～12時 ④市役所本庁舎2階医療保険室保険料課 ④医療保険室保険料課 06(4309)3168、℡06(4309)3807

## 外国人のための

### 1日相談サービス in 東大阪

Consultation Service Day for Foreign Residents

외국인을 위한 1일 상담서비스

为外国人举办 1日咨询服务

Dịch vụ một ngày tư vấn cho người nước ngoài Isang araw na serbisyo sa pag konsulta para sa dayuhang naninirahan Dia de Servicio de Consulta para Residentes Extranjeros

「在留資格について知りたい」「仕事のことで相談したい」など、専門家による相談を多言語で行います。対応言語は英語、韓国・朝鮮語、中国語、ベトナム語、フィリピン語、スペイン語、日本語の7言語です。 とき 11月3日(木)11時～15時30分(受付は15時まで)

ところ 夢広場(布施駅前) 内容 ビザ・帰化、仕事、労働、年金・社会保険、国民健康保険、教育、健康、育児など 問合せ先 文化国際課国際情報プラザ 06(4309)3311、℡06(4309)3823

### 司法書士による相談

④10月19日(木)14時～16時 ④市役所本庁舎1階相談室 定8人(当日先着順) ※受付は13時30分からで、9人目以降は受けられません。 ④相続・売買・贈与の登記や供託、訴訟・調停の裁判手続き、成年後見など ④市政情報相談課 06(4309)3104、℡06(4309)3801

### 保育ボランティア養成講座

受講後は子育て支援センターで活動していただきます。 ④11月8日(木)・15日(木)・22日(木)10時～12時(計3日間) ④市役所本庁舎7階会議室、ゆめっこ(布施子育て支援センター) ④全日程参加できる市内在住の方 ④基本事項(10面に掲載)を11月6日(月)までに電話またはファクスで ④子育て支援課 06(4309)3302、℡06(4309)3817

## 学ぶ

### きもの着付け体験



着付けの基本と帯結び(名古屋帯)を学びます。 ④11月18日(土)・25日(土)・12月2日(日)13時～15時(計3日間) ④全日程参加できる市内在住・在勤・在学(いずれか)の女性 定16人(抽選) ④基本事項(10面に掲載)を10月31日(水)(消印有効)までに往復ハガキで ④④〒577-0054高井田元町1-11-17 青少年女性センター 06(6789)5746、℡06(6789)2049

### 日赤幼児安全法講習

子どもに起こりやすい事故の予防と応急手当を学びます。 ④11月17日(金)13時30分～15時30分 ④市社会福祉協議会1階 ④市内在住の方 定30人(申込先着順) ④50円 ④基本事項(10面に掲載)を電話で(ファクス、Eメール、直接も可) ④ファミリー・サポート・センター 06(6785)2625、℡06(6789)5611、✉famisapo@heartnet-hos.hakyo.org

### 市民人権講座「スマイルカレッジ」

④④11月10日(金)=市役所本庁舎22階会議室2/みんなウィンウィンの楽しいまちづくり ▷22日(水)=イコラ(男女共同参画センター)/障害の特性と理解 ☆いずれも14時～15時30分 ④市内在住の方 定各30人(申込先着順) ※1歳6か月以上の就学前幼児の保育と手話通訳あり(各開催日の1週間前までに要予約)。 ④基本事項(10面に掲載)と希望日、保育が必要な方は子どもの氏名・年齢をハガキで(電話、ファクス、Eメール、直接も可) ④④〒577-8521市役所人権啓発課 06(4309)3156、℡06(4309)3823、✉jinkenkeihatsu@city.higashiosaka.lg.jp

### くすのきプラザの教室&催し

【クレイクラフト教室】 粘土で干支「戌」の置物を作ります。 ④11月25日(土)13時～15時30分 定25人(抽選) ④1500円 【くすのき歌声広場】 ④11月19日(日)14時～16時30分 定100人(抽選) ④300円(歌詞のない方は500円) ④飲み物 ④市内在住・在勤(いずれか)の方 ④基本事項(10面に掲載)を10月25日(金)(必着)までに往復ハガキで ④④〒578-0941岩田町4-3-22-500 くすのきプラザ(若江岩田駅前) 072(967)6565 (℡兼用)

配偶者からの暴力(DV)に悩む方へ まずはお電話を 専用ダイヤル 06(4309)3191 専門相談員が応じます 月曜日～金曜日9時～12時・12時45分～17時(祝休日、12月29日～翌年1月3日を除く)



11月4日(土)

日本代表vsオーストラリア代表

花園中央公園で  
パブリックビューイング開催

11月4日(土)、リポビタンDチャレンジャーズカップ2017日本代表vsオーストラリア代表の試合開催にあたり、花園中央公園噴水広場でパブリックビューイングを実施します。オーストラリア代表は世界最強のチームといわれるニュージーランド代表が世界の強豪国を相手に戦う大事な一戦です。ラグビーワールドカップ2019日本大会の開催地の一つである花園から日本代表へ、2019年の大会本番さながらの熱い声援を送りましょう。



ラグビーワールドカップ2015イングランド大会では、日本代表戦4試合のパブリックビューイングが布施ライオンシネマで行われ、大いに盛り上がりました

今年9月20日、ラグビーワールドカップ2019日本大会まで残り2年となり、このほど大会公式チケットサイトがオープンしました。開催都市である東大阪市にお住まいの方は、このチケットサイトで先行抽選販売が実施されます。東大阪市で世界の国々が誇りを背負って戦うことを見ることが出来る絶好の機会ですので、ぜひ登録いただき、2年後に市花園ラグビー場で観戦ください。大会公式チケットサイトには下のコードからアクセスできます。

花園ラグビーワールドカップ2019推進室 06(4309)3020、FAX06(4309)3847

花園ラグビーワールドカップ2019推進室 06(4309)3020、FAX06(4309)3847

花園中央公園噴水広場  
花園ラグビーワールドカップ2019推進室 06(4309)3020、FAX06(4309)3847

市では、2019年ラグビーワールドカップや2021年のワールドマスタースゲームズなどを控え、今年4月に「スポーツのまちづくり戦略室」を新設。年齢や障害の有無にかかわらず車いす（wheelchair）を使ってスポーツを楽しむ「ウィルチェアスポーツ広場」を10月29日にオープンします。

ウィルチェアスポーツ広場

10月29日(日)  
グランドオープンイベント開催!



10月1日に行われたフレオープンイベントでは、関西チームと東海チームでソフトボールなどを楽しみました

※利用方法などは、広場を運営する(一社)日本車いすスポーツ振興協会にお問合せください。利用料は無料。

▽スポーツのまちづくり戦略室 06(4309)3019、FAX06(4309)3847

▽(一社)日本車いすスポーツ振興協会 072(9885)0011 (FAX兼用) 10月15日(日)から

ゆるキャラ「グランプリ」  
トライくんに投票を!



あと1か月!

全国1位をめざしてがんばっているトライくんへの投票を、ぜひお願いします。初回の投票のみ、ID登録が必要です。登録後は投票画面へのアクセスのみで投票できます。1つのメールアドレスにつき、1日1投票できます。

企画室 06(4309)3101、FAX06(4309)3826



登録画面へのコード(初回のみ)



投票画面へのコード

10/27(金)

06ブルズ×ドラゴンゲート  
東大阪チャリティ野球対決!

「東大阪チャリティ野球対決!」と題して、東大阪市を本拠地とするプロ野球独立リーグ球団で村上隆行監督(写真⑤)率いる「06ブルズ」と、本市出身のプロレスラー・吉野正人選手(写真⑥)が所属するプロレス団体「ドラゴンゲート」が野球で対決します。なお、このイベントは「ラグビーのまち東大阪基金」へのチャリティイベントです。



10月27日(金)12時から(開場は11時) ※雨天中止。花園セントラルスタジアム(花園中央公園野球場) 2000円(未就学児は無料) ※申込方法など詳しくはイベントの公式ウェブサイトをご覧ください(右のコードからア

アクセス可、お問合せください。

▶イベントについて=NPO法人スポーツクリエーション06ブルズ「安原」090(2019)9491 ▶基金について=花園ラグビーワールドカップ2019推進室 06(4309)3020、FAX06(4309)3847

