

東大阪市政だより

発行:東大阪市経営企画部広報広聴室広報課 〒577-8521東大阪市荒本北50番地の4
電話:06-4309-3000、FAX:06-4309-3821 ホームページ <http://www.city.higashiosaka.osaka.jp/>



パパの大きな手
とつても安心
子どもはすぐに
大きくなっちゃうから
今しかできないことを
しっかりしなくっちゃ

6・7面に関連記事

『あなたの子育て応援します!』を掲載

子ども虐待のないまちをめざして、
全市的に取り組んでいきます。
問合せ 子育て支援課 0643
09(3)33002、既06430309(3)8
17

市ではこのほど、子どもを虐待から守る条例」を制定しました。
本市でも子ども虐待件数が増加していること(平成16年度・四百五十五件)、また、児童虐待の防止等に関する法律「児童福祉法」の改正によって、「子ども虐待に係る通告を受けたときの安全確認や、子どもや家庭に関する相談など」市の役割が増大したことから、本市の子ども虐待への対応について検討してきました。
その結果、子どもの健やかな成長・発達を育むためには、市・市民・保護者が協力して子どもを虐待から守る取組みの強化を図ることが必要であることから、条例を制定したものです。
この条例は子どもを虐待は著しい人権侵害であることから、子どもの人権を守ることを基本にしています。また、虐待の発生を予防するために、子育て支援事業の充実、その他安心して子育てができる環境整備「努めなければならない(第四条一項)」など、市の責務を明確にしています。

子どもの健やかな成長のために

「子どもを虐待から守る条例」を制定

がんばろう! 東大阪市イメージソング「東大阪めっちゃ元気な『まち』やねん」は市ホームページで試聴、ダウンロードできます

万一に備えて加入を

市民交通災害共済・

火災共済

平成18年度の市民交通災害共済・火災共済の予約受付を2月15日(水)から行います。

市内金融機関(郵便局を除く)、行政サービスセンター、市役所二階市民総務室窓口で受け付けますので、万一の災難に備え、ぜひ加入しましょう。

なお、生活保護を受給している方は、3月末ごろに福祉事務所が発送する書類に同封してお知らせします。

2月15日(水)から予約受付開始 ～ 3月31日(金)までは市内金融機関でも～

見舞金などが支払われる交通事故 国内で自動車やモーターバイク、自転車などに乗っていき起きた衝突、つい落、転倒などによる事故や、歩いていてこれらの車向にはなられたり、ひかれたりした事故
身体障害者用車イスによる事故も対象です。
航空機、船舶などによる事故や、国外での事故は対象になりません。
見舞金・入院付加金

交通災害共済
加入資格 市内に居住し、住民登録または外国人登録をしている方
掛金 一人につき六百円(一年分)
一人一口に限り、期間 4月1日(来年3月31日)一年間
期間内に市外へ転出しても、引き続き資格はあります。
見舞金などが支払われる交通事故 国内で自動車やモーターバイク、自転車などに乗っていき起きた衝突、つい落、転倒などによる事故や、歩いていてこれらの車向にはなられたり、ひかれたりした事故
身体障害者用車イスによる事故も対象です。
航空機、船舶などによる事故や、国外での事故は対象になりません。
見舞金・入院付加金



表①交通災害共済見舞金

級	内 容	金 額
特1	世帯主の死亡(単身世帯主を除く)	200万円
1	世帯主以外の死亡(単身世帯主を含む)	150万円
2	実治療日数が180日以上	20万円
3	実治療日数が150日以上180日未満	12万円
4	実治療日数が120日以上150日未満	10万円
5	実治療日数が90日以上120日未満	8万円
6	実治療日数が60日以上90日未満	6万円
7	実治療日数が30日以上60日未満	4万円
8	実治療日数が20日以上30日未満	3万円
9	実治療日数が10日以上20日未満	2万円
10	実治療日数が10日未満	1万円

入院付加金

1	入院日数が90日以上	3万円
2	入院日数が30日以上90日未満	2万円
3	入院日数が10日以上30日未満	1万円

表②火災共済見舞金

級	被害の程度	金額(1口につき)
1	対象建物の延べ面積の70%以上焼失または損壊	150万円
2	対象建物の延べ面積の20%以上70%未満焼失または損壊	80万円
3	対象建物の延べ面積の10%以上20%未満焼失または損壊	25万円
4	消火活動に伴い対象建物の延べ面積の50%以上冠水	12万円
5	消火活動に伴い対象建物の延べ面積の20%以上50%未満冠水	5万円
6	対象建物の延べ面積の10%未満焼失または損壊	2万円

死亡弔慰金 死亡1人につき 100万円

火災共済
加入資格 市内に居住し、住民登録または外国人登録をしている世帯主
見舞金などが支払われる火災など 持家・借家に関係なく、住民登録または外国人登録している住所の番上の加入者が住んでいる建物において、火災、落雷、ガスなどの爆発による被害にあったとき
工場、倉庫、店舗などや、建物に付属する門・塀・垣・納屋・車庫や、エアコン・湯沸器などの器具の

火災共済 死亡弔慰金
建物の被害に応じた見舞金を支払います(表②)。
消火活動での冠水による被害その他の被害が競合する場合は、重い被害のほうを優先します。
死亡弔慰金は、会員または会員と同居している家族が、火災などにあつた日から百八十日以内に死亡したことが対象となります。
民間会社の保険などに

火災共済 加入申込み
掛金 一世帯一口六百円(一年分)
三口まで加入できます。
期間 4月1日(来年3月31日)一年間
期間内に市外へ転出した場合は、資格がなくなります。
見舞金などが支払われる火災など 持家・借家に関係なく、住民登録または外国人登録している住所の番上の加入者が住んでいる建物において、火災、落雷、ガスなどの爆発による被害にあったとき
工場、倉庫、店舗などや、建物に付属する門・塀・垣・納屋・車庫や、エアコン・湯沸器などの器具の

火災共済 加入申込み
単独被害は含まれません。
間借り、下宿の場合は、一室につき一世帯とし、他人に貸している建物(部屋)が被害を受けても、その地主に対して見舞金は支払われません。
見舞金 死亡弔慰金
建物の被害に応じた見舞金を支払います(表②)。
消火活動での冠水による被害その他の被害が競合する場合は、重い被害のほうを優先します。
死亡弔慰金は、会員または会員と同居している家族が、火災などにあつた日から百八十日以内に死亡したことが対象となります。
民間会社の保険などに

関係なく、見舞金を支払います。
見舞金などの請求期間 火災などがあつた日から一年以内
どんな小さな被害でもその日のうちに必ず消防署に届けてください。
加入申込み
今号の市政だよりとあわせて配布する加入申込書に必要事項を書いて、次のところで申し込んでください。
市内金融機関(郵便局を除く)では、2月15日(水)から3月31日(金)まで受付
行政サービスセンター
および市役所窓口では、常時受付
就学援助の認定を受けている世帯は、行政サービスセンターまたは市役所窓口で、申し出のうえ手続きをしてください。
スパーや公民館での出張受付は行いません。
問合せ 市民総務室 06(4309)3158、06(4309)3812

市職員を募集します

< 身体に障害のある方が対象 >

市では、事務職(身体に障害のある方が対象)の採用試験を実施します。

受験資格 昭和51年4月2日から昭和63年4月1日までの生まれ、次の要件をすべて満たす方
自力で通勤ができ、介護者なしに一般事務職としての職務を遂行できる
高等学校卒業程度の学力を有する
身体障害者手帳(一級・四級)の交付を受けている
活字印刷文による出題に対応できる
2月8日現在、市内に住所を有する
日本国籍の有無にかかわらず受験できます。

採用人数 二人程度
試験日 2月26日(日)
合格発表(予定) 3月8日(水)
申込時の請求に基づき、不合格者のみ試験結果を明示します。
申込書交付 2月8日(水)から人事課、市政情報センター、各行政サービスセンターで
受付期間 2月20日(月)22日(水)
申込・問合せ 千57・8521 市役所人事課 06(4309)3117、06(4309)3819

住基カード 個人認証に不具合 無償で交換しています

住基基本台帳カードの公的個人認証サービスに不具合が見つかり、市民のみさまには、大変ご迷惑をおかけいたしております。
本市のカード製造元の(株)東芝によると、インターネットで確定申告などの電子申請をする際、押印に変わって本人確認を行う公的個人認証サービスが、適切な操作を行ってもまれに機能しないことが判明しました。

これより個人情報がかき漏れることはありません。また、住基基本台帳カード利用による住民票の写しの広域交付をはじめ、附記転出入手続きや証明書自動交付機の利用については何ら支障ありません。

なお、公的個人認証サービスの電子証明書の再交付は、市民総務室で行っています。
問合せ 市民総務室 06(4309)3160、06(4309)3812

友だちをつくればそこに心の支え

小学校五年生 人権作品集

友だちをつくればそこに心の支え
小学校五年生 人権作品集

市役所関係

市民税・府民税の申告

【申告しなければならない場合】
平成18年1月1日現在、市内に居住する方で、次のいずれかに該当するときは申告してください。

前年中に収入があった場合で次のとき
▷給与支払報告書が勤務先から市に提出されていない方
▷前年中に会社を退職し、今年の1月1日現在就職していない方(所得税の還付を受けられる場合がありますので、くわしくはお問い合わせください)
▷給与所得以外の所得や年金収入などがあり、税務署に確定申告をする必要がある方

前年中に収入がなかった場合(扶養家族の方を除く)申告の義務はありませんが、非課税証明書発行や国民健康保険料算出の基礎資料となりますので、できるだけ申告してください。

【申告する必要がない場合】
▷所得税の納付や還付を受けるために、税務署に確定申告をする方
▷収入が給与所得のみで、勤務先から市に給与支払報告書が提出されている方

2月16日～3月15日 税金の申告時期です

平成17年分の所得税の確定申告と平成18年度の市民税・府民税の申告は、2月16日(水)から3月15日(水)までに行ってください。期間中は出張受付も行いますので、ご利用ください。
なお、郵送による申告書の提出も受け付けています。

【2月26日(日)も市役所で受付を実施】
2月26日(日)の午前9時30分から午後4時30分まで、市役所1階多目的ホールで休日受付を行います。ご利用ください。
問合先 市民税課 06(4309)3135、06(4309)3809

原付自転車、軽自動車など
廃車手続きは3月31日(金)までに

届出対象 ▷スクラップ廃車にしたとき
▷盗難にあったとき(警察に届出済みのこと)
▷売却や譲渡したとき
手続きを忘れると、4月1日現在の登録名義人に税金がかかります。
3月下旬は窓口が大変混雑します。

手続き場所 ▷原付(125cc以下)、小型特殊=税制課軽自動車税係 ▷125ccを超える二輪車=大阪運輸支局 072(822)3295 ▷軽自動車=軽自動車検査協会高槻支所 072(661)5877
軽自動車の課税については、税制課軽自動車税係までお問い合わせください。
問合先 税制課軽自動車税係 06(4309)3134、06(4309)3810

税務署関係

所得税・消費税の申告

所得税は、納税者が自分で1年間の所得金額とその税額を計算して申告し、納

税する申告納税制度をとっています。確定申告書や収支内訳書、決算書などは自分で作成し、できるだけ早めに申告と納税をしてください。

また、個人事業者で、平成15年分の課税売上高が1,000万円を超える場合と、1,000万円以下で「消費税課税事業者選択届出書」を提出している場合は消費税の申告が必要です。該当する方は、3月31日(金)までに申告と納税をしてください。

【2月19日(日)、26日(日)も税務署窓口で申告相談・受付を実施】

2月19日(日)と26日(日)の午前9時30分から午後3時30分まで、税務署窓口で確定申告の相談と申告書の受付を行います。なお、この両日は混雑が予想されます。

【国税庁ホームページ「確定申告書作成コーナー」のご利用を】

申告書の作成には、国税庁のホームページ(<http://www.nta.go.jp>)の「所得税の確定申告書作成コーナー」が大変便利です。画面上で必要な項目を入力すると、所得税・消費税の確定申告書、青色決算書、収支内訳書を簡単に作成でき、印刷してそのまま郵送などで提出できます。

【納税は安全・便利な振替納税で】
「預貯金口座振替依頼書」を申告期限までに税務署または金融機関へ提出していただくだけで、指定された口座から自動引き落としされます。

問合先 東大阪税務署 06(6724)0001

市民税・府民税の申告	
ところ	日時(土・日曜日を除く)
市役所1階多目的ホール	2月16日(水)～3月15日(水) (2月26日(日)は休日受付)
布施駅前行政サービスセンター	2月16日(水)、17日(金) 3月14日(火)
四条行政サービスセンター	2月21日(火) 3月13日(月)
楠根行政サービスセンター	2月20日(月)
近江堂行政サービスセンター	2月22日(水)
若江岩田駅前行政サービスセンター	2月23日(木)
中鴻池行政サービスセンター	2月24日(金)
日下行政サービスセンター	2月27日(月)
問合先 市民税課 06(4309)3135 06(4309)3809	
所定日以外は税務職員が出張していないため、申告相談などはできません。また、いずれの会場も駐車場に限りがありますので、車での来場はご遠慮ください。	

所得税・消費税の確定申告	
ところ	日時(土・日曜日を除く)
東大阪納税協会	2月16日(水)～3月15日(水)
楠根リージョンセンター	2月23日(水)、24日(金) 3月2日(水)、3日(金)
中鴻池リージョンセンター	2月21日(火)～23日(木) 3月6日(月)～8日(水)
日下リージョンセンター	2月20日(月)～22日(水) 3月1日(水)～3日(金)
市民ふれあいホール	2月16日(水)、17日(金) 2月21日(火)～24日(金) 2月28日(火)～3月3日(金) 3月7日(火)～10日(金) 3月14日(火)、15日(水)
問合先 東大阪税務署 06(6724)0001	
今年はグリーン大阪農協協納支店および花園ラグビー支店、石切公民館での相談は実施していません。譲渡所得、贈与税の相談は行っていません。また、いずれの会場も駐車場に限りがありますので、車での来場はご遠慮ください。	

保健所・センターだより

東保健センター 0729(82)2603
06(729)(86)2135
中保健センター 0729(65)6411
06(729)(66)6527
西保健センター 06(6788)0085
06(6788)2916
車での来場はご遠慮ください



肺がん・結核エックス線検診
【東保健センター】
とき 2月27日(月)▷午前10時～11時30分▷午後1時～2時30分
【中保健センター】
とき 3月1日(水)午前9時30分～10時30分
対象 ▷結核検診=市内在住の15歳以上の方▷肺がん検診=市内在住の40歳以上の方
ところ・申込・問合先 東・中保健センター

乳がん(マンモグラフィ)検診
ごく早期のがんも発見できるマンモグラフィ検診を受けてみませんか。
とき 2月27日(月)の午前中
対象 40歳以上の女性で、平成17年の4月1日現在、偶数年齢の方
費用 800円
検診車による集団検診は保健センターで、個別検診は恵生会病院(0729・82・5101)、森本記念クリニック(0729・66・8166)で行っています。
ところ・申込・問合先 東保健センター

地区健康相談

とき 2月22日(水)午前10時～11時
ところ ももの広場(楠根)
対象・内容 乳幼児=身体計測、育児相談など
問合先 西保健センター

男の料理教室

とき 3月1日(水)午前10時～午後2時
内容 調理実習とお話「ヘルスメイトのおすすめ料理」
定員 20人(申込先着順)
費用 500円
エプロン・手ふき・筆記用具を持参
ところ・申込・問合先 中保健センター

全面禁煙宣言 取り組む施設を募集

「全面禁煙宣言」をしている施設を募集します。対象施設には「全面禁煙をPRするステッカー」を配布し、府ホームページなどで広く周知します。
対象 学校(保育所、幼稚園、専門

学校などを含む)飲食店、スーパーマーケット、百貨店、運動施設、文化施設、金融機関、鉄軌道駅(駅構内が対象)タクシー、バス(路線バスは除く)、官公庁
申請条件 終日全面禁煙であること(分煙は不可)
申請方法 府ホームページから申請書を印刷し、必要事項を記入・押印の上、郵送、ファクス、Eメールで
申請先 〒540・8570大阪府健康づくり感染症課 06(6941)0351、06(6941)6606、Eメール chiihkihofuku-g33@sbox.pref.osaka.lg.jp
問合先 健康づくり課 0729(60)3802、06(729)(60)3809

猫の避妊・去勢手術を

猫は年に2～3回発情期があり、春から夏にかけて繁殖期を迎えます。屋外で飼育している猫は、妊娠する可能性が高くなります。生まれる子猫の面倒を見ることができない場合は、不幸な命を増やさないためにも避妊・去勢手術を考えましょう。
問合先 動物指導センター 0729(63)6211、06(729)(63)1644

国民健康保険

保険料は納期限までに
~安心・確実な保険料の
口座振替をすすめています~

国民健康保険事業は保険料と国・府の交付金、市の繰入金で運営しています。保険料の納付が滞ると事業運営に支障をきたし、医療費の支払いなどができなくなります。保険料は納期限内に速やかに納めましょう。なお、正当な理由がなく滞納すると、医療機関での支払いがいったん全額自己負担となる「資格証明書」の交付や、財産調査の対象となつて差押を受けることもあります。

口座振替のご利用を
口座振替制度は、納期ごとに銀行や郵便局に行く必要がないため大変便利です。また、年度途中で始められることができます。口座振替を始めた月から連続して3月まで納付すると、納付された保険料の一部を奨励金としてお返しします(全期前納世帯の方は除く)。申込みは、保険料決定通知書、預金通帳、印鑑(通帳届出印)を持って、銀行などの金融機関や郵便局で手続きしてください。また、国保保険料課、行政サービスセンターでも受け付けています。

申込みをされた方には、振替開始月の20日ごろに振替開始通知を送付します。
夜間・休日・出張
納付相談を実施
保険料を納めることが困難な方などの相談は、国保保険料課で常時行っていますが、次の日程で夜間・休日・出張納付相談を行います。保険料決定通知書(納付書)など、通知書番号のわかるものを持参ください。
【夜間納付相談】
とき 2月27日(月) 3月3日(金) 午後5時30分~8時
ところ 国保保険料課
【休日納付相談】
とき 2月25日(土)、26日(日) 午前9時~午後5時
ところ 国保保険料課
【出張納付相談】
次の行政サービスセンターで行います。
とき・ところ 3月2日(水)~4条 3日(金) 布施駅前
いずれも午前10時~午後4時

付書)など、通知書番号のわかるものを持参ください。
【夜間納付相談】
とき 2月27日(月) 3月3日(金) 午後5時30分~8時
ところ 国保保険料課
【休日納付相談】
とき 2月25日(土)、26日(日) 午前9時~午後5時
ところ 国保保険料課
【出張納付相談】
次の行政サービスセンターで行います。
とき・ところ 3月2日(水)~4条 3日(金) 布施駅前
いずれも午前10時~午後4時

問合先 国民健康保険
室保険料課 06(4309)3168、FAX 06(4309)3807
療費が高額のときは申請を
「同じ人」「同じ月内」「同じ医療機関の同じ診療科」との計算によって、右表の自己負担限度額以上の一部負担金を支払った場合

		自己負担限度額	
70歳未満の方	上位所得者 1	139,800円 (77,700円) 2	総医療費(10割)のうち466,000円を超える分の1%を加算
	一般	72,300円 (40,200円) 2	総医療費(10割)のうち241,000円を超える分の1%を加算
	市民税非課税世帯	35,400円 (24,600円) 2	

		自己負担限度額	
		外来(個人単位)	外来+入院(世帯単位)
70歳以上の方	一定以上所得者 3	40,200円	72,300円 (40,200円) 2 + 総医療費(10割)のうち361,500円を超える分の1%を加算
	一般	12,000円	40,200円
	世帯	8,000円	24,600円
	市民税非課税世帯		15,000円

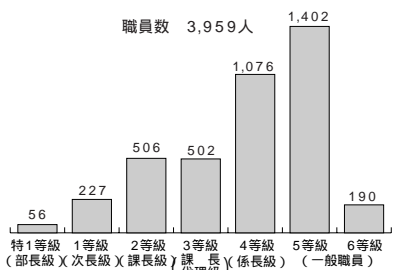
1 上位所得者とは、基礎控除後の総所得金額が670万円を超える世帯の方()内は、過去12か月以内に4回以上高額療養費の支給があった場合の4回目以降の限度額
2 一定以上所得者とは、現役世代の平均収入以上の所得がある世帯です(単独世帯で年収484万円、夫婦2人世帯で年収621万円以上)
3 低所得者Ⅱは、世帯員全員が市民税非課税である世帯の方
4 低所得者Ⅰは、世帯員全員が非課税で、所得が基準以下の世帯の方(単独世帯で年収約65万円以下)
老人保健で医療を受ける方は除きます。
70歳以上の「低所得者」の方については、入院時一部負担金「限度額適用・標準負担額減額認定証」の申請が必要です。

お知らせします
人事行政の運営状況

市職員の数や給与、福利厚生事業などの概要をお知らせします。くわしくは、2月15日から市ホームページ(職員課)でご覧になれます。

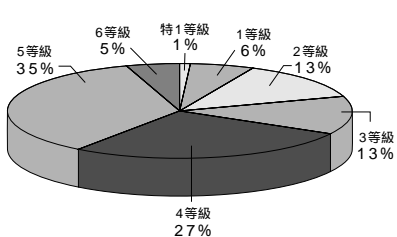
問合先 職員課 06(4309)3114、FAX 06(4309)3863

等級別職員数(平成17年4月1日現在)



職員数は(表1)の職員数から定数外職員と教職員を除いたものになっています。

職員構成比



合、超えた額を高額療養費として払い戻します。領収書を添えて申請してください(時効は二年)。
なお、高額療養費には入院時の食事負担額や部屋代の差額などの保険適用外の費用は含まれません。入院と外來は別計算になります。また、医療機関の承諾を事前に受け、高額医療費を

市から病院に支払うことで一時の負担を軽くする「委任制」の制度もあります。くわしくはお問い合わせ、高額療養費の申請は、確定申告などの医療費控除に領収書を添付する前にしてください。
保養施設のご利用を
加入者の健康のため、大

問合先 国民健康保険
室管理課 06(4309)3167、FAX 06(4309)3804

4月から障害福祉サービスが1割負担に
負担軽減の申請は
2月17日までに

障害者自立支援法の4月施行により、障害福祉サービスに原則1割の利用者負担(市民税課税世帯で上限三万七千二百円)

や、施設での食費・光熱水費などの実費が必要となります。
現在障害福祉サービスを利用して、生活保護受給者や市民税非課税世帯の方、課税世帯でも20歳未満で入所施設に入られている方は、利用者負担減額・免除の制度がありますので、2月17日(金)までに申請を行ってください。
また、グループホームの入居者や、20歳以上で入所施設に入られている方への軽減措置など、さまざまな負担軽減の制度がありますので、ご相談ください。
問合先 身体障害・知的障害がある方 東・中・西福祉事務所福祉係
東 0729-888-666
0729-888-0085
FAX 06-6788-29
16(健康づくり課0729(60)3802、FAX 0729(60)3809)

- 17、FAX 0729-886620 中 0729609275、FAX 0729609278
- 西 06-678847980、FAX 06-678847980
- 84、FAX 06(4309)3815 精神障害がある方 東・中・西保健センター(東) 0729-8222603、FAX 07298262135
- 中 07299-655、6411、FAX 0729-6665227 西 06678880085、FAX 06-6788-29
- 16(健康づくり課0729(60)3802、FAX 0729(60)3809)

企業育成室の
入居者を募集
新しく事業展開をしようと考えている、または新製品の開発などを計画している中小企業者を募集します。
応募対象(次の二つの要件を満たすこと)
中小企業者で、資本金三億円以下の会社、または従業員数三百人以下の会社・個人
創業期の方、または新分野開拓を現在行っているもしくは行う予定で、新製品などの研究および開発を事業化に積極的な意欲をもち、企業育成室を利用することでその事業化が促進される方
使用施設 産業技術支援センター・第三企業育成室(入居は5月) 面積

- 六十三平方メートル 使用料金(月額) 五万六千七百円 保証金 十七万五千元 共益費 二万二千三百円
- 別途必要な費用あり
- 使用日時 月々金曜日の午前9時~午後9時(祝日と12月30日、翌年1月4日を除く)
- 応募方法 モノづくりに支援室に置いてある申請書に必要事項を書き、必要書類を添付して、2月15日(水)~3月14日(火)に直接持参(土・日曜日を除く)
- 応募先 モノづくりに支援室 06(4309)3177、FAX 06(4309)3846

人件費(普通会計決算)

Table with 5 columns: 区分, 人件費A, 人件費B, 人件費率, 平成16年度. Values include 512,152, 172,486,080, 39,397,603, 22.8%.

人件費には、特別職に支給される給料、報酬等を含みます。また、()内は一般職非常勤職員の支給額になります。

職員給与費(平成17年度普通会計予算)

Table with 7 columns: 区分, 職員数A, 給料, 職員手当, 期末・勤勉手当, 計B, 一人当たり給与費(B/A). Values include 3,261, 15,043,741, 4,550,779, 6,916,340, 26,510,860, 8,130.

職員手当には、退職手当を含みません。また、()内は一般職非常勤職員を外書きで表しています。

平均給料月額及び平均年齢の状況(平成17年4月1日現在)

Table with 5 columns: 区分, 平均給料月額, 平均年齢, 平均給料月額, 平均年齢. Values include 373,700円, 46.2歳, 329,728円, 40.3歳.

初任給の状況(平成17年4月1日現在)

Table with 4 columns: 区分, 初任給, 東大阪市, 国. Values include 191,400円, 179,800円, 170,700円, 160,200円, 138,800円.

技能労務職については、学歴による初任給調整はありません。

勤続年数別給料月額の状況(平成17年4月1日現在)

Table with 5 columns: 学歴, 勤続年数, 10年, 15年, 20年. Values include 283,300円(32歳), 329,500円(37歳), 377,200円(42歳).

給料月額は学校卒業後すぐ採用された場合の標準的なものです。

手当のおもな内訳

Table with 2 columns: 項目, 内容. Includes 扶養手当, 調整手当, 住居手当, 通勤手当, 期末・勤勉手当, 退職手当.

職員手当は他に、管理職手当、時間外勤務手当、特殊勤務手当などがあります。

職員の研修の状況(平成16年4月1日~平成17年3月31日)(単位:人)

Table with 3 columns: 研修区分, 主な研修等, 受講人数. Values include 1,723, 1,790, 451, 3,570.

人事評価制度の概要

平成9年度から人事評価制度を実施し、職員の仕事の成果と職務遂行上に見られた能力等を客観的に把握することにより、能力に応じた職員の適正配置や人材育成等に活用し、これからのまちづくりを担える人材の育成を図っています。

また、平成16年度から目標チャレンジの人材育成を実施し、職務遂行上の目標を設定させ、その達成度を評価することにより、組織の活性化と人材の育成を図っています。

福利厚生等の状況

地方公共団体は、地方公務員法により、職員の福利厚生を計画を立て、実施することが義務づけられており、本市では大阪府市町村職員互助会(府内42市町村などで構成)と東大阪市職員厚済会において福利厚生事業を行っています。

公平委員会の状況

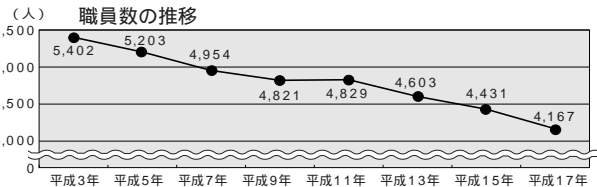
公平委員会は、地方公務員法第7条第2項の規定により設置されており、その権限は同法第8条第2項で定められています。その主な内容は次のとおりです。
・職員給与、勤務時間その他の勤務条件に関する措置の要求を審査し、判定し必要な措置を執ること
・職員に対する不利益な処分についての不服申立てに対する裁決又は決定をすること
・職員の苦情を処理すること

部門別職員数の状況(表1)各年4月1日現在)

Table with 6 columns: 区分, 職員数(人), 平成15年, 平成16年, 平成17年, 対前年増減数(人). Includes 議会, 総務, 税務, 労働, 農水, 商工, 土木, 小計, 民生, 衛生, 小計, 教育, 消防, 小計, 病院, 水道, 下水道, その他, 小計, 総合計.

上段職員数は一般職に属する職員数であり、地方公務員の身分を保有する休職者、派遣職員などを含み、臨時または非常勤職員を除く。

下段()内は一般職非常勤職員の職員数及び増減数を外書きで表しています。なお、平成15年の一般職非常勤職員の職員数については、採用者数を記載しています。



採用・退職状況(平成16年4月1日~平成17年3月31日)

Table with 2 columns: 採用者数, 退職者数. Values include 143人, 254人(38).

他団体への派遣等については退職数に含んでいません。また、()内は一般職非常勤職員の退職者を外書きで表しています。

勤務時間の状況(平成17年4月1日現在)

【本庁舎などの場合】

月~金曜日(祝日、年末年始除く)午前9時~午後5時30分(休憩45分、休息15分)

公務の運営上の事情により特別の形態によって勤務する必要のある職員の勤務時間は別に割振りを行っています。なお、一般職非常勤職員は、常勤職員の勤務時間より短い時間になっています。

分限及び懲戒処分の状況(平成16年4月1日~平成17年3月31日)(単位:人)

Table with 3 columns: 処分の種類, 処分者数, 備考(処分事由). Includes 分限処分, 懲戒処分.

処分者数及び備考(処分事由)右欄については、一般職非常勤職員の処分状況になります。

年次有給休暇の取得状況(平成16年4月1日~平成17年3月31日)

Table with 2 columns: 制度概要, 平均取得日数. Value includes 13.6日.



ファミリー・サポート・センター 援助会員養成講座

とき 3月2日(木) 午後1時~4時30分
 ところ 総合福祉センター4階
 内容 事業概要とシステムの説明、子どもの健康と発達、現在の子育て環境と求められる支援
 対象・定員 市内および近隣市在住の成人で、自宅で子どもを預かることができる方・20人(申込先着順)
 申込方法 住所、氏名、年齢、電話番号を3月1日(水)の午後5時までに、電話またはファクスで
 会員登録受付は講座終了後から実施講習を受講しなければ、援助会員に登録できません。
 申込・問合せ ファミリー・サポート・センター 06(6785)2625、06(6789)5611

子育ての集い

一人ばっちで子育てをしている、同年代の友達がほしいなど悩みをもっているお母さんたち、交流しませんか。
 【ところ】①とき(いずれも時間は、午前10時~11時30分)②内容 ③対象④定員 ⑤申込・問合せ
 申込みは2月15日(水)午前9時30分から(やまなみプラザは自由参加)
 【青少年女性センター加納分室】
 ①3月1日(水) ②親子で楽しく遊びましょう ③就学前の子どもとその保護者 ④20組 ⑤鴻池子育て支援センター 06(6748)8280
 【花園本町会館】
 ①3月3日(金) ②親子ふれあい遊びや交

みなさん、ファミリー・サポート・センターをご存知ですか?
 「子育ての援助をしたい」援助会員が、地域で子育てを支え合う相互援助活動のハイブ役。そして「ほしい」という依頼会員の思いと、「ならできますよ」という援助会員の思いをつなぎます。
 高井田にお住まいの依頼会員・平さんは共働きの幼稚園に通う長女のお迎えを依頼しています。援助会員の田淵さんは「ファミリー・サポート・センターなら空いた時間を利用して子育ての手助けができる」と思い登録しました。都合のつかない時もあるけれど、少しもお役に立てるとうれしです。必要方には、もっと利用してもらいたいですね」と笑顔で話してくれました。
 依頼会員の平さんは「利用する前は時間的にも、精神的にも余裕がありません

「忙しいときやホッとしたいときにファミリー・サポート・センター」
 でした。仕事をしていても迎える時間が気になったり...でも今は田淵さんが迎えに行ってくれるので、仕事に集中できますし、心「ゆとり」を持てるようになりましたと話してくれました。
 子育てに追われていたお父さん、お母さん、一度ファミリー・サポート・センターを利用してみませんか。
ファミリー・サポート・センター概要
 対象 依頼会員 市内在住のおおむね3か月~10歳の子どがいる方(登録が必要) 援助会員 自宅で子どもを預かることができる20歳以上の健康な方(援助会員養成講座の受講が必要)
 援助会員と依頼会員の両方を兼ねることできます(両方会員)。
 利用時間 原則として午前7時~午後10時
 利用料金(一時間) 平日の午前7時~午後8時 七百円 右記以外の時間 土・日曜日、祝日 八百円

「子どもたちが楽しく遊べたらいいな。」
 —と話す坂本奈津代さんは、3歳の優斗くんが9か月の美咲ちゃんとの二人を育てる元気がいっぱいのお母さんです。
 優斗くんが生まれたときに赤ちゃんと交流会に参加して友達になったお母さんに子育てのサークルを教えてください、子育ての中のお母さんの友達ほしくて、ひよこクラブを結成しました。
 —最初は、なんとかかしてまわすよ」とか、「自分でアレもコレもしなくちゃ、」とんでもない人でもやろうとしてみたいです。でも疲れてしまっています。そんな手伝ってほしいという方は、ぜひ自然にまわっていきまいたよ(笑)。
 その人の得意なことを任せたり、みんなでサークルを盛り上げていくことができます。
 サークルでは、手遊びや手作りおもちゃなど子どもといっしょに遊びながらお母さんたちと交流しています。子どもが同級生と、成長や悩みも共有でき、子育てがいっそう楽しくなりますよ。

子育てサークルは、みんなで楽しむだけでなく、お母さん同士の情報交換の場にもなります。子育てサークルに参加したいので、紹介してほしいという方は、子育て支援課 06(4309)3301、3302、06(4309)3317)までお問い合わせください。
 【大連公民分館】
 ①3月7日(火) ②楽しくお話ししよう、人形劇 ③就学前の子どもとその保護者 ④20組 ⑤大連保育所 06(6720)0800
 【孔舎衛公民分館】
 ①3月7日(火) ②ハイハイあかちゃん集まれ、保健師による相談など ③1歳前後の赤ちゃんとその保護者 ④20組 ⑤石切保育所 0729(84)6260
 【やまなみプラザ(四条)】
 ①3月17日(日) ②「遊ぼう!」友達の輪をつくらう!」指人形、サークル紹介など ③就学前の子どもとその保護者 ⑤六万寺保育所 0729(82)5392

あなたの子育て 応援します!

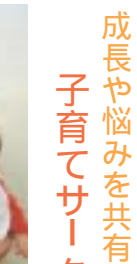
「子育ての援助をしたい」援助会員が、地域で子育てを支え合う相互援助活動のハイブ役。そして「ほしい」という依頼会員の思いと、「ならできますよ」という援助会員の思いをつなぎます。
 高井田にお住まいの依頼会員・平さんは共働きの幼稚園に通う長女のお迎えを依頼しています。援助会員の田淵さんは「ファミリー・サポート・センターなら空いた時間を利用して子育ての手助けができる」と思い登録しました。都合のつかない時もあるけれど、少しもお役に立てるとうれしです。必要方には、もっと利用してもらいたいですね」と笑顔で話してくれました。
 依頼会員の平さんは「利用する前は時間的にも、精神的にも余裕がありません

「子育ての援助をしたい」援助会員が、地域で子育てを支え合う相互援助活動のハイブ役。そして「ほしい」という依頼会員の思いと、「ならできますよ」という援助会員の思いをつなぎます。
 高井田にお住まいの依頼会員・平さんは共働きの幼稚園に通う長女のお迎えを依頼しています。援助会員の田淵さんは「ファミリー・サポート・センターなら空いた時間を利用して子育ての手助けができる」と思い登録しました。都合のつかない時もあるけれど、少しもお役に立てるとうれしです。必要方には、もっと利用してもらいたいですね」と笑顔で話してくれました。
 依頼会員の平さんは「利用する前は時間的にも、精神的にも余裕がありません

「子どもたちが楽しく遊べたらいいな。」
 —と話す坂本奈津代さんは、3歳の優斗くんが9か月の美咲ちゃんとの二人を育てる元気がいっぱいのお母さんです。
 優斗くんが生まれたときに赤ちゃんと交流会に参加して友達になったお母さんに子育てのサークルを教えてください、子育ての中のお母さんの友達ほしくて、ひよこクラブを結成しました。
 —最初は、なんとかかしてまわすよ」とか、「自分でアレもコレもしなくちゃ、」とんでもない人でもやろうとしてみたいです。でも疲れてしまっています。そんな手伝ってほしいという方は、ぜひ自然にまわっていきまいたよ(笑)。
 その人の得意なことを任せたり、みんなでサークルを盛り上げていくことができます。
 サークルでは、手遊びや手作りおもちゃなど子どもといっしょに遊びながらお母さんたちと交流しています。子どもが同級生と、成長や悩みも共有でき、子育てがいっそう楽しくなりますよ。

子育てサークルは、みんなで楽しむだけでなく、お母さん同士の情報交換の場にもなります。子育てサークルに参加したいので、紹介してほしいという方は、子育て支援課 06(4309)3301、3302、06(4309)3317)までお問い合わせください。
 【大連公民分館】
 ①3月7日(火) ②楽しくお話ししよう、人形劇 ③就学前の子どもとその保護者 ④20組 ⑤大連保育所 06(6720)0800
 【孔舎衛公民分館】
 ①3月7日(火) ②ハイハイあかちゃん集まれ、保健師による相談など ③1歳前後の赤ちゃんとその保護者 ④20組 ⑤石切保育所 0729(84)6260
 【やまなみプラザ(四条)】
 ①3月17日(日) ②「遊ぼう!」友達の輪をつくらう!」指人形、サークル紹介など ③就学前の子どもとその保護者 ⑤六万寺保育所 0729(82)5392

成長や悩みを共有 子育てサークルって楽しいよ



「子どもたちが楽しく遊べたらいいな。」
 —と話す坂本奈津代さんは、3歳の優斗くんが9か月の美咲ちゃんとの二人を育てる元気がいっぱいのお母さんです。
 優斗くんが生まれたときに赤ちゃんと交流会に参加して友達になったお母さんに子育てのサークルを教えてください、子育ての中のお母さんの友達ほしくて、ひよこクラブを結成しました。
 —最初は、なんとかかしてまわすよ」とか、「自分でアレもコレもしなくちゃ、」とんでもない人でもやろうとしてみたいです。でも疲れてしまっています。そんな手伝ってほしいという方は、ぜひ自然にまわっていきまいたよ(笑)。
 その人の得意なことを任せたり、みんなでサークルを盛り上げていくことができます。
 サークルでは、手遊びや手作りおもちゃなど子どもといっしょに遊びながらお母さんたちと交流しています。子どもが同級生と、成長や悩みも共有でき、子育てがいっそう楽しくなりますよ。

子育て支援センターの催し

子育て支援センターでは、経験豊富な保育士がさまざまな相談に、来所「電話」などで応じています。みなさん気軽に相談ください。来所の場合は事前予約が必要です。
長瀬子育て支援センター
 【おひなさま作り】
 とき 2月28日(火) 午前10時~11時
 対象・定員 3歳以上の幼児とその保護者・15組
 申込方法 2月17日(金)の午前10時から電話で
 【子育て講座「こどもにキレてしまいうつなとき」】
 効果的なしつけや叱り方など、子育てのコツを女性ライフサイク研究所・津村薫さんが話します。
 とき 3月7日(火) 午前10時~11時30分
 対象・定員 1歳6か月以上の幼児

子育て支援センターの催し
 車での来場はご遠慮ください。
長瀬子育て支援センター
 【おひなさま作り】
 とき 2月28日(火) 午前10時~11時
 対象・定員 3歳以上の幼児とその保護者・15組
 申込方法 2月17日(金)の午前10時から電話で
 【子育て講座「こどもにキレてしまいうつなとき」】
 効果的なしつけや叱り方など、子育てのコツを女性ライフサイク研究所・津村薫さんが話します。
 とき 3月7日(火) 午前10時~11時30分
 対象・定員 1歳6か月以上の幼児

子育て支援センターの催し
 車での来場はご遠慮ください。
長瀬子育て支援センター
 【おひなさま作り】
 とき 2月28日(火) 午前10時~11時
 対象・定員 3歳以上の幼児とその保護者・15組
 申込方法 2月17日(金)の午前10時から電話で
 【子育て講座「こどもにキレてしまいうつなとき」】
 効果的なしつけや叱り方など、子育てのコツを女性ライフサイク研究所・津村薫さんが話します。
 とき 3月7日(火) 午前10時~11時30分
 対象・定員 1歳6か月以上の幼児

子育て支援センターの催し
 車での来場はご遠慮ください。
長瀬子育て支援センター
 【おひなさま作り】
 とき 2月28日(火) 午前10時~11時
 対象・定員 3歳以上の幼児とその保護者・15組
 申込方法 2月17日(金)の午前10時から電話で
 【子育て講座「こどもにキレてしまいうつなとき」】
 効果的なしつけや叱り方など、子育てのコツを女性ライフサイク研究所・津村薫さんが話します。
 とき 3月7日(火) 午前10時~11時30分
 対象・定員 1歳6か月以上の幼児

助成します 民有地の植樹資金

民有地の植樹資金を助成しています。
 【個人住宅】
 道路に面している長さが3メートル以上の生垣に植樹する場合に限ります。
 【住宅団地など】
 住宅団地などの共有地または自治会が借りている私有地で、植樹地として承継性のあるものが対象です。
 【事業用】
 規模は問いませんが、職場に面している場合は、職場に比重が一定の範囲に限り、なお、工場立地法に規定する特定工場、製造業で敷地面積が九千平方メートル以上、または建築面積が三千平方メートル以上は除きます。低木類は除きます。

助成額 個人住宅 一件につき一万元以上の植樹に要する費用の三分の一(上限五十万円) 事業用、住宅団地など 一件につき十万元以上の植樹に要する費用の三分の一(上限五十万円) 申請方法 工事着手する前に電話で助成を受けた植樹は五年間変更できません。申請 申請先 〒577-8252 市役所ひびり対策課 06(4309)3327、06(4309)3330

グリーンガーデンひらおか 早春の催し

【健康生きがい講座・河内医師が語る「健康と長寿の秘訣」】
 とき 3月5日(日) 午前10時から
 講師 枚岡病院名誉院長 川西直人
 定員 六十人(申込先着順) 申込期限 2月26日
 【グリーンシアター】
 とき 内容 3月11日(日) 午前10時から「砂の器」 午後1時
 申込期限 3月5日 先着順
 【健康生きがい講座・河内医師が語る「健康と長寿の秘訣」】
 とき 3月5日(日) 午前10時から
 講師 枚岡病院名誉院長 川西直人
 定員 六十人(申込先着順) 申込期限 2月26日
 【グリーンシアター】
 とき 内容 3月11日(日) 午前10時から「砂の器」 午後1時
 申込期限 3月5日 先着順

新たに十台を設置 AED (自動体外式除細動器)

突然の心停止(心臓突然死)が命を救うため、痙攣を起した心臓に電気ショックを与え、正常な状態に戻すことができます。AEDが、平成16年7月より一般市民も使用できるようになりました。本市でも昨年7月、市役所庁舎に一台設置しました。
 【健康生きがい講座・河内医師が語る「健康と長寿の秘訣」】
 とき 3月5日(日) 午前10時から
 講師 枚岡病院名誉院長 川西直人
 定員 六十人(申込先着順) 申込期限 2月26日
 【グリーンシアター】
 とき 内容 3月11日(日) 午前10時から「砂の器」 午後1時
 申込期限 3月5日 先着順

一歩セミナー 仕事したい人 この指とまれ!

~プラス人生のススメ~
 「わたしを大切にしたいから、わたし」の仕事を引き継ぎたい。プラス人生に向かって考えてみよう。
 とき 内容 3月2日(水) 職業適性を探してみよう、仕事環境を作ろう。9日(水) 仕事スタイルを決めよう、スタイル別仕事のススメ。23日(水) 知っておきたい就職活動のコツ、知っておきたい家事のコツ。いずれも午前10時~正午で計三回。
 対象・定員 市内在住、在勤中、学で全回受講できる方(三十人抽選)
 1歳6か月~就学前の幼児の保育あり(一人二百円で要予約)十人まで 申込方法 往復ハガキに教室名と受講動機、住所、氏名、電話番号、フ

【健康生きがい講座・河内医師が語る「健康と長寿の秘訣」】
 とき 3月5日(日) 午前10時から
 講師 枚岡病院名誉院長 川西直人
 定員 六十人(申込先着順) 申込期限 2月26日
 【グリーンシアター】
 とき 内容 3月11日(日) 午前10時から「砂の器」 午後1時
 申込期限 3月5日 先着順

一歩セミナー 仕事したい人 この指とまれ!

~プラス人生のススメ~
 「わたしを大切にしたいから、わたし」の仕事を引き継ぎたい。プラス人生に向かって考えてみよう。
 とき 内容 3月2日(水) 職業適性を探してみよう、仕事環境を作ろう。9日(水) 仕事スタイルを決めよう、スタイル別仕事のススメ。23日(水) 知っておきたい就職活動のコツ、知っておきたい家事のコツ。いずれも午前10時~正午で計三回。
 対象・定員 市内在住、在勤中、学で全回受講できる方(三十人抽選)
 1歳6か月~就学前の幼児の保育あり(一人二百円で要予約)十人まで 申込方法 往復ハガキに教室名と受講動機、住所、氏名、電話番号、フ

【健康生きがい講座・河内医師が語る「健康と長寿の秘訣」】
 とき 3月5日(日) 午前10時から
 講師 枚岡病院名誉院長 川西直人
 定員 六十人(申込先着順) 申込期限 2月26日
 【グリーンシアター】
 とき 内容 3月11日(日) 午前10時から「砂の器」 午後1時
 申込期限 3月5日 先着順

茶道

第1・3日曜13時～16時/小阪公民分館/松田06(6721)1218
第1・2日曜13時～16時/小阪公民分館/テーブルで緑茶をたてます/松本06(6723)1078

華道

第2・4日曜13時～16時/小阪公民分館/松田06(6721)1218

生花

第2・4日曜13時30分～/東公民館/芦田0729(81)7278

フラワーアレンジメント

第1・3日曜/あいも会館、第2・4日曜/やまなみプラザ(四条)/藤井06(6789)2127

プリザーブドフラワー

第3土曜13時30分～15時30分/グリーンパル(中鴻池)/吉岡090(1023)4870

写真

第2土曜19時～21時/長瀬北公民分館/河井090(6905)4331
第2・4日曜13時～/くすのきプラザ(若江岩田駅前)/塩田0729(85)2632

書道

木曜19時～20時30分、土・日曜9時30分～12時/市民会館/好川06(6782)1728
火曜10時～11時50分/小阪公民分館/笹木06(6723)2745
月曜13時30分～15時30分/市民会館、金曜13時30分～15時30分/くすのきプラザ(若江岩田駅前)/初心者対象/岩宮06(6788)4250
第2・4木曜14時～16時/青少年女性センター/実用小筆/本多06(6728)8141
第1・2・4金曜13時～17時/ユトリート東大阪/かな書道、4月19日～23日(10時～16時30分)に市民美術センターで作品展を開催/隅田0729(61)1475

第1・3日曜14時～16時/合田医院(中小阪2)/合田06(6723)9660
金・土曜14時～17時/はすの広場(近江堂)/細井06(6728)8811

俳句

3月からの第2・4土曜13時30分～16時/グリーンパル(中鴻池) 3月からの第2・4木曜10時～12時/くすのきプラザ(若江岩田駅前)/延原06(6744)8632

川柳

第4木曜13時～16時/市民会館/佐々木06(6746)6990

詩吟

金曜(月4回)19時～21時/縄手南公民分館/石室0729(81)3997(19時以降)
土曜(月4回)13時30分～15時30分/小阪公民分館/福島06(6721)5414
月曜(月4回)13時30分～15時30分/小阪公民分館/小畑06(6721)9222
第1～3土曜10時～12時/中公民館/三宅0729(64)2045
土曜18時～20時/盾津鴻池公民分館/成瀬06(6744)3377
木曜14時～17時/青少年女性センター/大見謝06(6784)8910

民謡

第2・4月曜10時～12時/菱屋西公民分館ほか/三味線もあり/川口06(6723)4360
第1・3土曜19時～21時/新池島自治会館/角谷090(7968)9444

日本民謡

第1・3土曜13時～15時、第1～3金曜19時～21時/菱屋西公民分館/塩本06(6724)8022
第2・4火曜19時～21時/若江公民分館/飯沼06(6724)4817

歌

第1・3火曜13時30分～16時/合田医院(中小阪2)/田中06(6477)1334

カントリーとブルークラスコンサート

とき 3月25日(土)午後6時～ 費用 3,000円
【かしこい家のリフォーム講座】
とき 3月11日(土)午後1時～4時 費用 2,000円
申込方法 ハガキに住所、氏名、電話番号を書いて郵送または直接のところ・申込・問合先 〒577・0804中小阪2 12 18 合田 06(6723)9660

ひょうたん山サロン(講演会)

とき・内容 ▷3月5日(日)＝コーヒー豆のロマン ▷4月2日(日)＝英語と運命(講師・中津燎子)とところ 工房盤(本町9 21) 費用 2,000円 要予約
問合先 ひょうたん山サロン 0729(81)2084、http://ban.pro.tok2.com
おまけや スズンゾの催し
とき・内容 3月4日(土)午後2時～4時＝ネアリカ(メキシコの毛糸絵画)教室 費用 500円 2月8日(水)～26日(日)(午前10時～午後5時)に工作アトリエ「遊房」展覧会も実施 とところ・申込・問合先 豆玩舎 ZUNZO 06(6725)2545

登校拒否を克服する会

とき 4月9日(日)午後1時～5時 とところ 市民会館 費用 500円 4月22日(土)、23日(日)にキャンプあり 問合先 登校拒否を克服する会 06(4309)0043

コーラス

第1～3火曜13時30分～15時/ももの広場(楠根)/山本06(6746)8302
日曜(月2回)の2時間/音楽舎(今里駅徒歩2分)/ゴスペル/三上012Q(543)703

ウクレレ

第3土曜14時～16時、第4日曜10時30分～12時30分/合田医院(中小阪2)/木村090(7353)9384

パソコン

火曜(月3回)/グリーンパル(中鴻池)、木曜(月3回)東大阪アリーナ/4月開講でシニア・初心者対象/朝倉090(6919)6244
第2日曜10時～12時/ITブレーン東大阪(小阪駅前)/講師・アシスタントも募集/ITブレーン東大阪06(6618)6900

そ の 他

シニア旅仲間

第1・3土曜10時～12時/夢広場(布施駅前)/藤里06(6721)5758

話し方

第3土曜13時30分～/やまなみプラザ(四条)/坂谷0729(85)0664

メイク

第1金曜10時30分～12時/夢広場(布施駅前)/千原090(9983)6711

子育てサークル

第1火曜10時～12時/東公民館/未就園児対象/三木090(3610)7655
火曜(親子リズム)・土曜(赤ちゃん会)10時30分～12時/青少年女性センター、金曜10時～12時/ゆうゆうプラザ(日下)/佐藤090(4490)3090

無料調停相談

とき 3月6日(月)午後1時～3時 内容 金銭・土地建物貸借・交通事故など民事紛争の調停相談 とところ・問合先 東大阪簡易裁判所 06(6788)5555

夢さぼう作品展

風景や花を描いた作品を展示します。
とき 3月7日(火)～12日(日)午前10時～午後5時(7日は正午から)12日は午後4時まで) とところ 市民美術センター 問合先 岩田 0729(81)7316

あいも文化交流会館の教室

とき・内容 ▷合唱＝2月20日からの月曜日午後1時～2時30分 ▷中国語入門＝2月20日からの月曜日午後7時～8時30分 ▷囲碁入門＝2月19日からの日曜日午後6時～8時 ▷将棋＝2月16日からの木曜日午後2時～4時 いずれも4日間 費用 ▷将棋＝無料 ▷その他は2,000円 とところ・申込・問合先 あいも文化交流会館 06(6782)3566

チャレンジ絵手紙

とき 3月14日(火)、28日(火)午後1時30分～4時30分 費用 各2,000円 申込方法 往復ハガキに希望日、住所、氏名、電話番号を書いて、3月7日(火)(必着)までに とところ・申込・問合先 〒577・0804中小阪5 14 30ユトリート東大阪「冬木」 06(6721)6000

ピアノ

第1・3水曜10時30分～12時/グリーンパル(中鴻池)/成人(初・中級)対象/筒井06(6746)9257
毎日1時～4時の好きな時間/音楽舎(今里駅徒歩2分)/成人対象/三上0120(543)703

語学

火曜13時～14時30分、第2・4金曜10時30分～12時/青少年女性センター/中年女性対象・英会話/原06(6789)4705
火・木曜13時～16時/ももの広場(楠根)/中高年対象・英会話/林09Q(3971)0653
木曜13時～14時30分/イコラム(男女共同参画センター)/中国語/王06(6782)9095
第1・3水曜19時30分～21時/青少年女性センター/英会話/池田06(6789)6702

幼児教室

月曜(月3回)9時50分～11時50分/夢広場(布施駅前)/2歳6か月～未就園児対象/船元090(8169)7998

子育て支援

水・金曜14時～15時30分/布施カトリック幼稚園/1歳6か月～未就園児対象/藤原06(6722)4874

ボランティア

60歳前後でボランティアをしたい方を募集/3月30日の13時～16時に車いす講習会を市民会館で実施/白石06(6722)8807
手すり取付と福祉用具リユーズ活動ボランティア
第2土曜9時30分～12時/総合福祉センター/山藤06(6723)0149

近畿大学中央図書館 図書館開放

対象 市内または近隣市在住、在勤の成人 利用期間 4月1日～来年3月31日 申込方法 所定の申請書に必要事項を書いて提出 審査あり 申込・問合先 近畿大学中央図書館 06(6721)2332

短歌研究会

とき 3月26日(日)午後1時～5時 とところ 市民会館 短歌2首を3月15日(水)までに送付 申込・問合先 〒577・0809永和3 2 11「田井中」 06(6722)4763

春のママさんバレーボール大会

とき 2月26日(日)午前9時～ とところ・問合先 大阪商業大学 06(6787)2424
講演会「心とまちのバリアフリーを」

とき 2月25日(土)午後1時30分～4時30分 とところ イコラム(男女共同参画センター) 内容 筋筋の勧め、認知症にならないために 【介護用ベッドを市民に届けるボランティア集会】

とき 2月18日(土)午後1時～2時 とところ 総合福祉センター1階 この活動は無償活動 予約制 ベッドは必要な方に常時届け引き取ります 申込・問合先 NPO法人医療保健福祉建築の連携研究会 06(6723)0149、06(6224)6812



東大阪の民話を募集

私たち大人が子どもたちに残す、夢のある「現代の民話」を募集しています。あなたの身の周りの出来事を発表しませんか。申込みは郵便またはホームページから 申込・問合先 〒577・0042西堤1 4 1「北川」 06(6782)0205、http://www.hs-p.com/~semento/index.html

精神障害者家族会

とき 2月27日(月)午後1時～ 対象 統合失調症がある方の家族 とところ・申込・問合先 東大阪さつき会事務所(岩田町3) 06(6730)2910

地球倫理フォーラム

「生きる力を高める」

とき 3月12日(日)午後1時30分～3時30分 とところ NHKホール 費用 1,500円 申込・問合先 岩田 09Q(6827)7226

シルバー資産無料相談

とき 2月19日(日)午前10時～午後3時 とところ 夢広場(布施駅前) 内容 税理士などによる土地、介護、相続、奉仕など 予約・問合先 シルバー自立活動センター 070(5660)6149

ふれあいの 広 場

「とき/ところ/備考/問合先」の順で掲載しています。
くわしい内容や会費などは、それぞれのサークル・団体に直接問い合わせてください。
「ところ」が公的施設の場合は、掲載

時点でのおもな活動の場として記入しているもので、他の利用に優先するものではありません。
今回もたくさんの方の応募があり、スペースの都合上、かなり省略した形で掲載しています。ご了承ください。

運 動 系 サ ー ク ル

ダンス

水曜17時10分～ / 若江岩田教室、土曜10時40分～ / 荒本教室 / 3歳以上の子ども(キッズダンス)と婦人(ジャズダンス)対象 / 大倉090(3940)7544
月曜(月4回)15時50分～16時50分 / はすの広場(近江堂) / チアダンスで小学生以上対象 / 佐藤080(5343)2400
第2水曜13時30分～15時30分 / 青少年女性センター / フラダンス / 佐藤06(6781)2217

社交ダンス

水曜13時～17時 / くすのきプラザ(若江岩田駅前)、木曜18時～21時 / 市民ふれあいホール / 森田06(6721)3685
水・金曜10時～12時 / 市民会館 / 中級者対象 / 倉原06(6725)4420
第1・3月曜10時～ / 市民会館、火曜(月4回)18時45分～ / くすのきプラザ(若江岩田駅前) / 初・中級者対象 / 坂本0729(85)4099
水曜18時～19時(入門)、19時～20時10分(初級)、20時15分～21時15分(中・上級) / はすの広場(近江堂) / 亀田06(6729)0191
日曜10時15分～11時15分 / はすの広場(近江堂) / 初・中級者対象 / 井上090(4272)8041
金曜13時30分～14時50分(初級) 15時～16時(中級) / はすの広場(近江堂) / 清水080(3805)1154
水曜14時～16時 / 市民会館、土曜10時～12時 / 青少年女性センター / 初心者対象 / 岩宮06(6788)4250
火曜13時～15時 / 岩田公民館 / 新井090(6754)5522
第1～4金曜19時～20時30分 / 菱屋西公民館 / 初・中級者対象 / 千原06(6723)7454
金曜19時～ / ゆうホール(額田) / 山中090(2594)6166
月曜19時～ / やまなみプラザ(四条) / 嶋田0729(87)9726
火曜18時～19時40分 / 夢広場(布施駅前) / 土曜13時～17時 / 文化会館 / 宮武090(3493)5307
火曜13時30分～15時30分 / くすのきプラザ(若江岩田駅前) / 文川090(6559)6066
金曜19時～21時 / 市民会館 / 初心者対象 / 佐藤090(9252)6894
木曜10時～11時30分 / 大連公民館 / 初心者対象 / 野崎06(6720)0330
月曜18時45分～20時30分 / くすのきプラザ(若江岩田駅前) / 火曜14時～16時 / 若江公民館 / 北野090(3270)9725

クラシックバレエ

土曜14時～ / 四条会館 / 峰090(1673)9129
土曜10時～12時 / 若江公民館 / 森田090(3625)3615

エアロビクス

月曜10時30分～11時30分 / ゆうゆうプラザ(日下) / 中高年対象 / 小野0729(61)4335

体操

火曜9時45分～11時、金曜14時～15時 / ももの広場(楠根) / 健康体操とストレッチ / 石井06(6747)1081
月曜(月3回)10時～11時 / アクティブスペース・トランタン長田 / 親子リズム体操で1歳6か月～未就園児対象 / 上田080(3793)3182
第1・3水曜、第1～3木曜15時30分～16時20分 / 菱屋西公民館 / リズム体操で幼稚園～小学校低学年対象 / 萩之内06(6729)2477
第1～4水曜9時50分～11時40分 / 菱屋西公民館、第1・3・5木曜10時～11時50分 / ゆうゆうプラザ(日下) / 立ち～未就学児とその保護者対象 / 萩之内06(6729)2477
木曜19時30分～21時 / 東公民館 / 健康美容体操 / 降矢0729(84)0956
金曜(月3回)9時40分～ / くすのきプラザ(若江岩田駅前) / 婦人、親子(1歳6か月～)、幼児(2歳6か月～)対象 / 増野090(5970)1678
木曜13時～15時 / 肩津東公民館 / ストレッチ体操 / 東野090(1245)3043
月曜(月3回)9時30分～12時 / はすの広場(近江堂) / 金曜(月3回)9時50分～12時 / やまなみプラザ(四条) / 2歳6か月以上の幼児対象(11時～12時は1歳6か月以上の親子も) / 西川090(1897)0515
月曜10時50分～11時50分、木曜11時50分～12時50分 / 東大阪アリーナ / リズム体操で60歳以上の方対象 / 上雲050(3641)1188
月・木曜9時30分～(婦人)、木曜10時40分～(親子) / 東大阪アリーナ / 林090(7765)2991
木曜(月3回)9時40分～12時 / ももの広場(楠根) / リズム体操で婦人、親子(未就園児)、幼児対象 / 小川090(9110)5418
水曜19時30分～21時 / 菱屋西公民館 / ダンベル体操 / 請川06(6721)2679
金曜13時10分～14時10分 / グリーンパル(中鴻池) / 親子リズム / 1歳6か月～未就園児対象 / 高田080(3112)4653
水曜15時～17時15分 / 東大阪アリーナ / 3歳～小学生対象、金曜14時30分～15時30分 / グリーンパル(中鴻池) / ソフトリズム体操で50歳以上対象 / 上條090(9998)3426

幼児リトミック

金曜(月3回)9時30分～11時55分 / 夢広場(布施駅前) / 1歳以上4歳未満対象でクラス分けあり / 木下06(6721)9896(20時～)

英語リトミック

木曜(月3回)9時45分～11時45分 / 東大阪アリーナ / 2歳6か月以上の幼児対象 / 平井090(9096)9475

気功

土・日曜7時～8時30分 / 花園中央公園 / 喜田0729(62)8477
第1～3土曜10時～11時30分 / はすの広場(近江堂) / 平岳06(6722)7004

リラックス音楽ストレッチ

金曜(月4回)13時～14時30分 / 夢広場(布施駅前) / 中高年女性対象 / 木下06(6721)9896(20時～)

新舞踊

木曜(月3回)13時～17時 / 青少年女性センター / 日舞 / 藤間06(6729)1360
第1・3金曜13時～15時 / 高井田老人福祉センター / 60歳以上の方対象 / 朝日090(6059)0177
第2～4水曜13時～15時 / 八戸の里老人センター / 60歳以上の方対象 / 河井06(6723)9303

空手道

水曜18時20分～21時 / 上小阪公民館、土曜14時～16時 / ももの広場(楠根) / 土曜18時～21時30分 / はすの広場(近江堂) / 名村06(6725)0801

卓球

木曜13時～17時 / 東大阪アリーナ / 木村090(3928)5685
月1回 / 青少年女性センター / 亀谷06(6781)2217

文 化 系 サ ー ク ル

絵画

第2・4土曜18時～21時 / 小阪公民館 / 第3日曜(10時～16時)に大阪近郊で写生 / 川口0729(92)0674

油絵

第1・3火曜、第2・4土曜10時～12時 / やまなみプラザ(四条) / 荻野0729(82)6270

絵手紙

第2火曜14時～16時 / 合田医院(中小阪2) / 合田06(6723)9660
第1・3木曜10時～12時 / 大連公民館 / 大連公民館06(6729)2306
第2・4土曜10時～12時 / 石切公民館 / 小島0729(84)1453
月1回9時30分～12時 / やまなみプラザ(四条) / 原0729(84)2469
第2土曜14時～16時 / 縄手公民館、第4土曜14時～16時 / やまなみプラザ(四条) / 木村090(5012)4192
第2・4火曜14時～16時 / 上小阪公民館 / 石橋06(6723)7133
第2・4金曜13時～16時 / 長瀬南公民館 / 山崎06(6726)0017
第1・3金曜14時～16時 / 青少年女性センター / 吉田06(6789)4641
第2・4土曜10時～12時 / くすのきプラザ(若江岩田駅前) / 女性対象 / 山添090(7552)9945

ちぎり絵

第1・3水曜14時～16時 / 生活と健康を守る会事務所 / 山本06(6722)2131

絵本

奇数月の第3土曜10時～11時40分 / ももの広場(楠根) / 幼児(保護者同伴)～中学生対象 / ビノキオ事務局06(6784)9454(夜)

テニス

金曜19時～21時、土・日曜12時～14時 / 水走ルーフテニス場 / 初・中級者対象 / 高木090(9254)0006

ママさんバレーボール

土曜14時～17時 / 東体育館ほか / 岡本090(7112)0817

自力整体

木曜19時～20時30分 / くすのきプラザ(若江岩田駅前) / 金曜10時～11時15分 / 英田公民館 / 吉田06(6720)5001
月曜10時～11時30分、火曜13時55分～17時、第1・3水曜10時～11時30分 / くすのきプラザ(若江岩田駅前) / 金曜10時15分～11時45分 / ユトリート東大阪 / 高田06(6788)3791

ハイキング

第3日曜 / 2月は金剛山(7時45分に小阪駅に集合) / 亀谷090(5053)4404
史跡めぐりと健康ウォーク
日曜か祝日(月1回)9時～16時 / 大阪近郊 / 竹村0729(63)6441

絵画

かみしばい

第1日曜14時～ / 花園図書館、第3日曜14時30分～ / 旭町図書館 / 岡村0729(88)0275

トールペイント

第1・3金曜10時～12時30分 / 合田医院(中小阪2) / 三田0729(64)8809

工作

月曜～木曜のいずれかの16時30分～19時(1時間30分) / 小野宅(森河内東1) / 小・中学生対象 / 小野06(6782)9163

木目込人形

月1回9時30分～12時 / やまなみプラザ(四条) / 田辺0729(84)6950

ハワイアンキルト

第2金曜13時30分～16時 / 合田医院(中小阪2) / 合田06(6723)9660

手芸

第1・3火曜19時～21時、第2・4土曜10時～16時 / はすの広場(近江堂) / 扇田090(4647)7321

ケーキ・パンづくり

第3土曜、第4金曜10時～ / ゆうゆうプラザ(日下) / 山口0729(86)8415

着付

木曜13時30分～ / くすのきプラザ(若江岩田駅前) / 木村070(5041)4053(14時～) / 月曜13時30分～16時 / はすの広場(近江堂) / 火曜13時30分～16時 / くすのきプラザ(若江岩田駅前) / 近藤090(6731)0626
第1・3金曜14時～16時 / 東公民館 / 安部0729(85)4829(17時～21時)

催し

市指定文化財旧河澄家奥座敷 修理現場見学会

現在保存修理中の旧河澄家(日下町7
638)奥座敷の見学会を行います。
とき 2月26日(日) 午後1時~3時
(小雨決行)
定員 200人(申込先着順)
申込開始日 2月15日(水)
申込・問合せ先 文化財課 06(4309)
3283、06(4309)3835

枚岡梅林清掃ボランティア活動

とき 2月25日(土) 午後1時~3時
(雨天の場合は26日(日)に順延)
枚岡神社「手水舎」前に集合
定員 70人(申込先着順)
申込方法 住所、氏名、性別、電話
番号を電話またはファクスで、2月21日
(火)までに

申込・問合せ先 市民福祉活動センタ
ー 06(6789)5550、06(6789)5611

防火ウォーキング

枚岡神社から生駒山遊園地まで歩き
「山火事防止標識板」を取り付けます。
ゴール地点では、抽選で景品があります。
とき 3月11日(土) 午前9時~午後
1時(雨天中止)

定員 150人(申込先着順)
申込期限 3月6日(月)
申込・問合せ先 東消防署 0729(81)
5501、06(4309)6503

高齢者サービスセンター弥生祭

とき 3月3日(金)、4日(土) 午前10
時~午後3時

内容 ▷クラブ活動発表会(3日)
=詩吟、民謡、民謡踊り、社交ダンス、
カラオケ、謡曲 ▷クラブ活動作品展示
=手芸、陶芸、書道、華道、はり絵、図
画、テニスコク ▷デイサービス利用者の
作品展示・案内 ▷いきいきネット相談
・在宅介護支援センターによる健康と福
祉のなんでも相談 ▷老人大学「悠友塾」
O B会活動紹介 ▷模擬店 ▷福祉機器
展示 ▷古い・昔なつかし伝承遊び ▷
日用品バザー(3日)▷お茶席・野菜
即売・サロンコース・河内音頭(4日)
ところ・問合せ先 高齢者サービスセ
ンター 0729(62)8011、06(4309)632020

発表会

枚岡ネイチャークラブの催し

とき・内容 ▷2月26日(日)=ヤブの
中を探ろう ▷3月26日(日)=春の小川
をのぞこう 午前10時~午後2時
枚岡神社鳥居下に集合 費用 大人
300円、子ども100円(幼児は無料)
弁当などを持参(3月26日はザル、
長ぐつなど持参で小川に入れる服装)
問合せ先 ▷ヤブ=平山 0729(82)7694
▷小川=岩久 06(6848)7873

パソコン教室

とき・内容 ▷3月12日(日)=ワード
で壁新聞作成 ▷4月9日(日)=パソコ
ン入門 午後1時~5時 費用
3,000円 申込方法 教室名、住所、氏
名、電話番号を電話、八ガキ、Eメー

1 day(ワンデイ)市民活動ひろば
NPOやボランティアグループなどの
活動を紹介するパネルを展示します。
とき 2月16日(木) 午前10時~午後
6時

ところ 市役所1階ロビー
市内に拠点を置く市民活動団体の出
展(3月開催)も募集中(2月28日(火)ま
で)。くわしくは、市ホームページで
問合せ まちづくり支援課 06(4309)
3350、06(4309)3812

とんぼ玉教室

美しいガラス「とんぼ玉」を作ります。
とき 3月7日(火)▷Aコース=午後
1時~2時30分▷Bコース=午後3
時~4時30分(重複申込不可)
対象・定員 市内在住、在勤、在学
の方・各5人(抽選)

費用 1,000円
エプロンを持参
申込方法 往復八ガキに教室・コ
ース名、住所、氏名、年齢、電話番号を書
いて、2月25日(土)(必着)までに郵送
ところ・申込・問合せ先 〒577-0054
高井田元町117 青少年女性センター
06(6789)5746、06(6789)2049

京都議定書発効1周年記念



in 東大阪
とき 2月18日(土) 午前11時~午後
4時
ところ クレアホール・ふせ
内容 温暖化防止に関する展示、
環境工作、模擬店など
問合せ 環境企画課 06(4309)3198、
06(4309)3818

子ども映画大会

とき 2月26日(日) 午後2時~4時
内容 「機関車トーマス」ほか
定員 100人(当日先着順)
ところ・問合せ先 やまなみプラザ(四
条) 0729(88)3113、06(4309)3107

親子体験「ケナフで紙すき」

とき 3月27日(月) 午後1時~3時
対象・定員 親子・15組30人(抽選)
エプロン、タオルを持参
ところ・申込・問合せ先 消費生活セ
ンター 0729(65)6002、06(4309)63285

ルで ところ・申込・問合せ先 〒577-
0801小阪171小阪第5近鉄ビル301(8)
NPO法人ITブレーン東大阪 06(6618)
6900、Eメール oubo@it-osaka.jp

講演会「江戸時代の町を歩けば」

とき 2月25日(土)午後2時30分~4時
ところ 大阪商業大学 費用 500円 申
込・問合せ先 河内の郷土文化サークルセ
ンター 06(6785)139、06(6785)6237
講演とコンサート
夢と希望を再発見!

とき・内容 2月25日(土)=珍獣王国に
よるコンサートと講演、3月4日(日)=元
ラグビー日本代表監督・平尾誠二さん
による講演 午後2時~3時30分 費用
各日500円 3月4日は教員、指導者対象
申込方法 住所、氏名(ふりがな)、年齢、電
話番号を、開催日の4日前までに、往復八
ガキ、ファクス、持参、またはホームペー

くらしの 緊急情報

なくなるならない 新聞契約のトラブル 緊急度レベル

「75歳の認知症気味の父が、5年分
もの新聞契約をしてしまった」「5年前
に『他紙の契約が終わってからでいい』
と言われていた契約は有効ですか」「夫
婦で別々の新聞を契約してしまったが
解約できますか」という新聞の契約に
関する相談が相変わらず多くあります。
訪問販売で契約した場合、契約書面
を受け取ってから8日以内であれば無
条件で解約(クーリング・オフ)がで

きます。相談者の中には「まだ読んで
いないから契約解除できる」という認
識の方もいますが、いったん契約する
と簡単に解除することはできません。
最近では高額な景品を付けたり、長期
の無料購読期間をサービスしたりする
ケースが増えています。景品や無料購
読に惑わされないようにしましょう。
問合せ 消費生活センター 0729
(65)0102、06(4309)9385

その他

変更しました

用途地域・防火地域・準防火地域

第2次総合計画におけるまちづくりの
実現をめざし、駅周辺や幹線道路沿道
などの効果的な土地利用の実現を図るため、
用途地域、防火地域および準防火地域を
変更しました(2月3日告示)。

変更した地域、内容は市ホームペ
ージに掲載しています。
問合せ 都市づくり課 06(4309)
3213、06(4309)3831

農業委員会委員 選挙人名簿の縦覧

今年1月1日現在で作成した農業委員
会委員選挙人名簿の縦覧を行います。
とき 2月23日(木)~3月9日(木) 午
前8時30分~午後5時
ところ・問合せ先 選挙管理委員会事
務局 06(4309)3288、06(4309)3849

2月15日に振込み

児童手当・特例給付(2月期)
2月期(10月~1月分)の児童手当・
特例給付は、2月15日(水)に振り込みます。
なお、現況届(更新の手続き)が未提
出の場合は手当を支給できませんので、
早急に国民年金課、または行政サービス
センターに提出してください。
口座解約や銀行名・支店名の変更時は、
口座変更届を出してください。
問合せ 国民年金課 06(4309)3165、
06(4309)3805

児童扶養手当・特別児童扶養手当 対象者は申請してください

【児童扶養手当】

一人親家庭(父が政令で定める程度の
障害者である場合を含む)の母、または
母にかわってその児童を養育している方
に支給します。支給期間は、対象児童が
18歳の3月31日を迎えるまでです。た
だし、対象児童に中度以上の障害がある
ときは、20歳までとなります。なお、平
成15年3月31日までに請求期限の時効が
成立している場合、または母、養育者、
児童が公的年金を受けられる場合は、
請求できません。

また、平成20年4月より、支給開始月
から5年を経過した方、手当の支給要件
に該当ようになった日から7年を経
過した方は、手当の一部が支給されな
くなります。

【特別児童扶養手当】

20歳未満の心身に政令で定める程度
の障害がある児童を養育している父もし
くは母、または父母にかわって、その
児童を養育している方に支給します。
なお、児童が公的年金を受けている
場合は、支給されません。

いずれの手当も所得制限があります。

また、手当は受付月の翌月からの支給
となります。制限額や支給額など、く
わしくはお問い合わせください。
申請・問合せ先 国民年金課 06(4309)
3165、06(4309)3805

国民年金保険料

口座振替前納制度のご利用を

国民年金保険料を口座振替で前納する
と割引があり、とてもお得です。

口座振替で1年分の前納を希望する
方は、3月までに社会保険事務所での事
前登録が必要です。なお、すでに口座振
替で1年分の前納をしている方は、あら
ためて届出を必要ありません。

問合せ ▷国民年金課 06(4309)
3165、06(4309)3805 ▷東大阪社会保
険事務所 06(6722)6001

固定資産税・都市計画税第4期分 納付は2月28日までに

固定資産税・都市計画税第4期分の納
期限は、2月28日(火)です。納期限まで
に市税取扱金融機関または郵便局で納
めてください。

納付書を紛失した場合は、窓口
に直接届出いただくか、電話連絡して
いただければ再発行します。

口座振替利用者は、振替不能にな
らないように預金残高を確認してくだ
さい。
問合せ 納税課 06(4309)3147~
53、06(4309)3808

ジから 未成年者、障害者は無料
ところ・申込・問合せ先 〒577-0011荒
本北57 3府立中央図書館 06(6745)
0170、06(6745)0262

カジノ研究講座

とき 3月9日までの木曜日午後7
時~9時 ところ キャンパス・イ
ノベーションセンター(北区中之島)
費用 各4,000円 問合せ 大阪商業大
学 06(6781)8816、06(6781)8438

日本語ボランティア講習会

とき ▷3月の毎週日曜日午前10時
~正午 ▷3月の毎週月曜日午後7時
~9時 ところ 市民会館 対象・定
員 4月に以降にボランティア活動で
きる方・各25人 費用 2,000円 申込
方法 2月24日(金)までに住所、氏名、
電話番号をファクスで 申込・問合せ
先 HONK「村井」06(6720)8663(兼用)

お知らせコーナー

●料金表示のないものは無料です●

まなぶ

エル・フェスタ in 東大阪
～中小企業が支える障害者雇用～

とき 3月1日(水) 午前10時～午後4時45分

ところ イコラム(男女共同参画センター)

内容 第1部(午前10時～正午)＝面接の受け方(定員40人で申込多数のときは抽選) 第2部(午後1時～午後4時30分)で、当日先着200人)⇒講演「モノづくりのまちと障害者雇用」(堺ロダン21 品川隆之さん、「障害者自立支援法と障害者雇用の動向」 桃山学院大学助教授 松端克文さん)⇒シンポジウム「地域で障害者雇用をどう支えるか」

障害者雇用に関するパネル展示や、支援機関の取組みなども紹介

第1部のみ申し込みが必要。2月15日(水)～24日(金)に電話またはファクスで手話通訳などの支援が必要な方は問合せを) 申込・問合せ先 障害者就業・生活支援準備センター 06(6789)0374、FAX06(6789)2151

後継者の心得セミナー
～今、必要な「将の器」～

とき 3月3日(金) 午後2時～5時

内容 ▷講演「事業の継承と経営戦略 経営者の役割」 関西学院大学大学院教授 山本昭二さん ▷事例発表「知らぬが仏」で12年」(株)コーヨー代表取締役 柳山稔さん、「安心と満足を売る」(株)コロニー代表取締役専務 西田詩乃生さん ▷意見交換および質疑応答

定員 50人(申込先着順) ところ・申込・問合せ先 東大阪商工会議所 06(6722)1151、FAX06(6725)8611

陶芸絵付け体験

とき・定員 3月18日(土) ▷午前9時～正午・10人 ▷午後1時～4時・10人 ▷19日(日) 午前9時～正午・10人

対象 市内在住の成人 申込み多数のときは抽選 費用 1,000円

申込方法 往復ハガキに教室名と希望日、住所、氏名、年齢、性別、電話番号を書いて、3月10日(金) 必着 法でに郵送 ところ 申込・問合せ先 〒579・8003 日下町3 1 7 ゆうゆうプラザ(日下) 0729(86)9284、FAX0729(86)9293

就労支援パソコン講座

とき 3月20日(月)～30日(水) 午前10時～午後4時で、土・日曜日、祝日を除く計8日間

内容 ワード・エクセルの基本と、インターネット、ビジネスメールの活用 ところ 明洋ライセンススクール(近鉄「小阪駅」前)

対象 キーボード操作ができる市内在住で離職中の就職希望者(学生を除く) 定員 20人(抽選)

教材費(5,000円)が必要 申込方法 往復ハガキ(1人1枚)に希望コース名、住所、氏名(ふりがな)、年齢、電話番号、受講動機を書いて、2月27日(月)(必着)までに 申込・問合せ先 〒577・8521市役所労働雇用政策室 06(4309)3178、FAX06(4309)3846

ものづくり教室

～手作りおもちゃであそぼう!～

とき 2月19日(日) 午後1時30分～3時30分

対象・定員 4歳以上の方・30人(当日先着順)

費用 100円 ところ・問合せ先 ドリーム21 0729(62)0211、FAX0729(62)0810

視覚障害者外出介助
ボランティア養成講座

とき 2月20日(月)、24日(金)、27日(月)、3月3日(金) 午前9時30分～正午(計4日間)

ところ 総合福祉センター4階 内容 ▷「視覚に障害のある方の理解と、接し方のマナー」 日本ライトハウスITワークセンター所長 岡田弥生さん ▷「ガイドの仕方(実践)」 神戸アライイト協会

対象・定員 市内在住、在勤でボランティアとして活動する意欲のある方・20人(申込先着順)

費用 500円 申込・問合せ先 市民福祉活動センター 06(6789)5550、FAX06(6789)5611

応急手当普通救命講習会

とき 3月19日(日) 午後1時～4時

内容 心肺蘇生法、止血法、AEDの使用法など 申込期限 3月12日(日) 定員になり次第締め切ります。 ところ 申込・問合せ先 西消防署 06(6788)7671、FAX06(6788)1374

住宅困窮度評定による 市営住宅(空き家)の入居者を募集

申込資格は、次の要件をすべて満たす方です。

▷市内に居住(住民登録または外国人登録)しているか、勤務している
▷同居親族がいる(婚約者、内縁者を含む) 単身者でも昭和31年4月1日以前生まれなどの条件を満たせば可
▷住宅に困っている 持ち家がある方は不可 ▷所得が基準額(申込家族の月額収入が公営住宅は20万円、改良住宅は13万7,000円)以内

くわしくは、応募用紙に添付している「入居者募集申込みのしおり」をご覧ください。

募集住宅・戸数 ▷北蛇草住宅＝2戸(公営)・1戸(改良) ▷荒本住宅＝2戸(公営) 2戸(改良) 家賃は住宅と収入によって異なります(北蛇草＝1万2,300円～2万6,000

円程度、荒本＝1万1,500円～4万5,300円程度)。敷金は家賃の3か月分です。

応募用紙配布 2月20日(月)から(土・日曜日除く)住宅改良室、市政情報相談課、行政サービスセンター、人権文化センターで

応募方法 応募用紙(1世帯1通)に必要書類を添えて、所定の封筒で2月28日(火)(消印有効)までに郵送

抽選による選考ではなく、現在お住まいの住宅や世帯の状況を点数化し、合計点の高い方を実態調査対象者とし、調査および入居審査を行い決定します。結果は、3月上旬にハガキで通知 重複申し込みはできません。資格要件などの年齢は今年の2月28日現在の年齢です。

応募・問合せ先 住宅改良室 06(4309)3233、FAX06(4309)3834

募集

国保保険料徴収嘱託員

募集人数 1人

応募資格 市からの連絡にいつでも対応できる35～50歳の自転車に乗れる方 おもな業務 訪問による保険料徴収 応募方法 2月15日(水)～28日(火)に、履歴書を持参または郵送(必着)

3月11日(土)に筆記試験と面接を実施 応募・問合せ先 〒577・8521市役所国民健康保険室保険料課 06(4309)3168、FAX06(4309)3807

随時受け付けています
代替教員の登録

常勤の講師または出産や病気などで休んでいる教員の代替として、教員免許状を持ち、市立の幼稚園、小・中学校(全教科)に勤務できる方の登録を受け付けています。くわしくは市ホームページをご覧ください。

登録・問合せ先 教職員課 06(4309)3273、FAX06(4309)3838

東大阪市の観光と産業
「写真コンテスト」の作品

規格 四つ切(ワイド可)またはA4サイズ(合成写真は不可) 応募方法 応募用紙に必要事項を書

上履き(男性・カジュアル、女性・パンプス)を持参

【書道教室】 とき 4月～7月の毎月第3木曜日 午前9時～11時(計4日間)

定員 16人 費用 月500円(教材費別) 習字道具一式を持参

【アートリュミエール教室】 美しい装飾ガラスを作ります。 とき 4月～7月の毎月第3土曜日 午後1時～5時(計4日間)

定員 10人 費用 月500円(教材費別) はさみを持参

【ギター教室】 とき 4月～7月の毎月第2・4金曜日 午前9時～11時(計8日間)

いて作品の裏面に張り、来年1月末日(消印有効)までに郵送、または直接持参(土・日曜日、祝日を除く)

入賞者には賞状、賞金、副賞を進呈 応募用紙配布・応募・問合せ先 〒577・8521市役所商業課内東大阪観光協会事務局 06(4309)3176、FAX06(4309)3846

アルバイト・パート保育士
アルバイト調理員

市立保育所で働く保育士と調理員を募集します。

対象 原則50歳未満の方 保育士は、保育士の資格が必要 勤務時間 ▷アルバイト＝原則として午前8時45分～午後5時15分 ▷パート＝朝、または夕方の方の2時間程度

応募期限 2月20日(月) 応募・問合せ先 保育課 06(4309)3195、FAX06(4309)3817

相談

1級建築士による建築相談

とき 2月21日(火) 午後1時～4時

ところ 市役所1階相談室 内容 建替え、耐震、アスベスト、リフォーム、シックハウス、欠陥住宅など 問合せ先 ▷(株)大阪建築士事務所協会 第2支部 06(6721)9144 ▷指導監察課 06(4309)3245、FAX06(4309)3834

受講生を募集します

生涯学習「ゆうゆう大学塾・成人講座」

ゆうゆう大学塾

【文学講座～源氏物語～】

とき 5月～来年3月の毎月第4土曜日 午後7時～9時(計10日間) 定員 40人 費用 5,000円

ゆうゆう成人講座

【シニアピアノ教室(初心者)】

とき 4月～来年3月の毎月第1・2・4木曜日 午前9時～正午(計30日間) 対象・定員 50歳以上の方・15人

費用 月2,000円(教材費別) 【陶芸教室(初心者)】

とき 4月～来年3月の毎月第2・4土曜日 ▷午後1時～4時 ▷午後6時～9時(計20日間)

定員 各10人 費用 月2,000円(道具代別) エプロン、スリッパ、タオルを持参 【社交ダンス教室】

とき 4月～7月の毎月第1・3日曜日 午後1時～3時(計8日間)

定員 30人 費用 月1,000円(教材費別)

定員 12人 当初に教材費2,000円が必要

ギター、筆記用具を持参

【絵手紙教室】 とき 4月～7月の毎月第2火曜日 午後1時～3時(計4日間)

定員 20人 費用 月1,000円 タオル、青墨、半紙、彩色料、筆洗

いなどを持参 対象 市内在住の方(申込先着順) 申込方法 往復ハガキに教室名、住所、氏名、年齢、性別、電話番号を書いて郵送

ところ 申込・問合せ先 〒579・8003 日下町3 1 7 ゆうゆうプラザ(日下) 0729(86)9284、FAX0729(86)9293

「あらもと」愛・ふれあい121



歌手でエッセイストのアグネス・チャンさん(写真②)がみんな地球に生きる人と題して講演を行います。また、難病を乗り越えて心に響く愛の音色を贈り続けるESPERANZA(写真①)のコンサートも

アグネス・チャンさん講演 エスペランサのコンサート

とき 3月12日(日) 午後2時開演(開場は午後1時30分)
定員 四百人(抽選)
申込方法 往復ハガキ(一人一枚)に住所・氏名(返信用にも)、電話番号を書いて、3月1日(水)(消印有効)までに郵送
ところ 申込 千577・0023 荒本一七六 一 荒本人權文化センター
問合せ 荒本人権文化センター 06(6788)7424、FAX 06(6788)2456
意岐部地域人権協会 06(6784)5796、FAX 06(6784)7510

トリノで輝け！神野選手 五輪出発前に松見市長を表敬訪問



トリノオリンピックのショートトラックに出場する本市出身の神野佳さんが、1月25日市役所を訪れ、松見市長を表敬訪問しました。松見市長から、体調管理に気を付けてがんばってきてください」と話しかけられると、神野さんは「順調に調整できているのでメダルが取れるようにがんばります」と花束を受け取り、市長とカッシーリと握手して健闘を誓いました。この日は、母校の高井田東小学校での壮行会にも出席し、児童代表から「神野さんのような先輩がいることを誇りに思います」との激励の言葉を授けました。神野さんはスケートを始め小学生のころのころなどを話し、みんなも何か好きなことを見つけてください」と語りかけてくださいました。二度目の五輪出場となる神野さんは、子どもたちからもらったたくさん「がんばれ」の声を胸に、ショートトラックの四種目で自身初のメダルを狙います。

日ごろの成果を発表 東大阪市民文化芸術祭



昨年の市民文化芸術祭

市民の手づくりの子どもたちからお年寄りまでの文化・芸術交流の場として開催します。特別企画もありますので、多お越しください。
市民の手づくりの子どもたちからお年寄りまでの文化・芸術交流の場として開催します。特別企画もありますので、多お越しください。
日時 3月9日(金)～10日(土) 午前10時～午後5時
ところ 市民会館市民ホール
内容 舞台・舞踊、バレエ・邦楽・民謡・合唱・詩吟・軽音楽など、展示・絵画・工芸・手芸・書道・華道、陶芸・写真・拓本など
お問い合わせ 社会教育センター 06(6789)4100、FAX 06(6789)5212

「がんばろう！」東大阪イメージソング 不燃の小物収集時のメロディーに
ごみ収集車がごみの収集を行うとき、現在、一般家庭ごみ収集時には「赤とんぼ」、かん・びん収集時には「お馬の親子」を流していますが、2月1日から「不燃の小物」の収集作業時に「がんばろう！東大阪イメージソング」を放送していきます。
大隈めつちや元氣な「まちやねん」を使用することになりました。市民のみならずの心に残る歌となるよう、近鉄の駅構内や、市内の大型スーパーなど市内各所でもイメージソングを放送していきます。

あなたが文化の案内役に 市民文化ライター 育成講座

市では、今年度より「文化人材バンク事業」を始めます。登録していただいた方には市民ライターとして、文化資源などを取材し、記事にさせていただきます。今回はその内容を知ってもらい、スキルアップするための講座を行います。
日時 3月7日(日) 午前10時～午後0時30分
ところ 市役所十二階会議室
内容 講演 東大阪の文化について、ミュージシャン 岩井ゆき子さん 「記事の書き方」 毎日新聞 社会部おおさか支局長 高村洋一さん
定員 五十人(申込先着順)
申込期限 2月24日(金)
申込・問合せ 文化園 際課 06(4309)3155、FAX 06(4309)3823、Eメール buskoku@city.nagasaki.saka.osaka.jp

市内企業のすごい技術をPR 東大阪ブランド新たに8製品



東大阪ブランド製品は、ナバーワン・オンリーワン・プラスチックファ(高付加価値)を基準に、東大阪ブランド推進機構が審査しており、現在、市内製造企業四十三社九十二製品が認定されています。
くわしくは東大阪ブランド推進機構のホームページをご覧ください。
問合せ モノづくり支援室内東大阪ブランド推進機構事務局 06(4309)3177、FAX 06(4309)3846

市内企業の優れた製品を認定し、産業展などで広くPRする「東大阪ブランド」に、次の八製品が新たに認定されました。
認定製品
① パブルソニック(有イシューテクノ) ② ホースなどに取り付ける環境にやさしい洗浄・節水用ノズル
③ アイトスクリー(川端ネジ製作所) ④ 工業用のボルトとナットのカードホルダー
⑤ アクアフォーム(松村工業) ⑥ 国内トップシェアの生花の吸水フォーム
⑦ 万能剥離器(株谷内金型製作所) ⑧ ハンドルを回すだけで木の葉の殻を簡単に割ることができる製品
⑤) ⑥) ポリアミド球・ポリオセテール球・ポリプロピレン球・アクリル球(佐藤鉄工業) ⑦) 石油ファンヒーターの燃料制御装置などに使用される精密加工が非常に難しいプラスチック球

やさしさは 世界の人を つなぐ糸 小学校五年生人権作品集

