

東大阪市政だより

発行:東大阪市経営企画部広報広聴室広報課 〒577-8521 東大阪市荒本北50番地の4
電話:06-4309-3000、FAX:06-4309-3821 ホームページ <http://www.city.higashiosaka.osaka.jp/>



3月15日

新路線スタート —おおさか東線—

JR学研都市線・放出駅(大阪市鶴見区)とJR大和路線・久宝寺駅(八尾市)を結ぶJR「おおさか東線」九・二キロメートルの区間が、いよいよ3月15日(土)に開通します。
市内を南北に結ぶ新しい路線の誕生です。



3月15日に部分開通する「おおさか東線」は、市内を南北に縦断する初の鉄道路線。近鉄線や大阪市営地下鉄とも接続し、市内の交通網がさらに充実します。
放出を経由すると、京橋や北新地など大阪都心へのアクセスが時間短縮され、移動が格段に向上します。
また、神戸方面、宝塚方面などへもスムーズにアクセスできます。

健康トライ21 ウォーキングマップを改訂

市では、市民がいいきと暮らせるように健康トライ21を定め、健康づくりを進めています。

このほど、平成17年度に作成したウォーキングマップを改訂しました。市内の文化財を追加し、よりウォーキングを楽しみながら健康増進に役立つ内容になっています。

保健所、保健センターの窓口で配布しています。ぜひ、ご利用ください。

問合せ 健康づくり課

療養中の方は申請を アスベスト健康被害救済制度

中皮腫や石綿（アスベスト）を原因とする肺がんで療養中の方は、「アスベスト健康被害救済制度」に申請してください。万が一亡くなった後に申請されても、制度を利用することはできませんので、ぜひ、ご相談ください。

また、平成18年3月26日以前にこれらの病気で亡くなった方の遺族への弔慰金の請求期限は平成21年3月までです。

申請・問合せ 健康づくり課

保健所・センターだより

車での来場はご遠慮ください

健康づくり課 072(960)3802、FAX072(960)3809
保健センター 東=072(982)2603、FAX072(986)2135
中=072(965)6411、FAX072(966)6527
西=06(6788)0085、FAX06(6788)2916

食育でめっちゃ元気なまちやねん!! 食育推進講演会

市では「食育推進計画」を定め、食育を進めていきます。食育について考えてみませんか。とき 3月26日(水) 午後1時30分～4時 ところ イコーラム(男女共同参画センター) 内容 ▷説明「東大阪市食育推進計画について」▷食育実践報告「健康づくり・生産現場・保育現場・消費者それぞれの立場から」▷講演「食べることの意味を伝えよう、心にひびく食育の伝え方」 京都府立大学教授 大谷貴美子さん ▷食育パネル展示 定員 240人(当日先着順) 一時保育は事前に申込みが必要。

一時保育申込・問合せ 健康づくり課

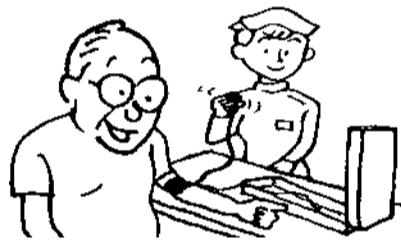
母子栄養食品支給制度 平成21年3月31日で終了します

市では、栄養摂取の補助を必要とする妊産婦と乳幼児に栄養食品(牛乳)を支給していましたが、平成21年3月31日で支給を終了し栄養指導に変わります。また、今年4月からの対象世帯を変更します。(旧)生活保護受給世帯、市民税非課税および均等割課税世帯、住宅ローン控除前の所得税が年16,800円以下の世帯 (新)生活保護受給世帯、市民税非課税世帯

4月1日以降に給付を決定した場合、給付は平成21年3月31日まで。なお、9月30日までに出産予定で、今年3月31日までに申請すると旧制度を適用します。

問合せ 健康づくり課

健康相談



とき・ところ ▷3月19日(水) 午前10時～11時=はすの広場(近江堂) ▷24日(月) 午後1時30分～3時=大連公民分館 ▷26日(水) 午前10時～11時=ももの広場(楠根・乳幼児のみ) 対象・内容 ▷乳幼児=身体計測、育児相談など ▷高齢者=血圧測定、検尿など

問合せ 西保健センター

肺がん・結核エックス線検診

とき 3月28日(金) 午前9時30分～10時30分 対象 ▷結核検診=市内在住の15歳以上の方 ▷肺がん検診=市内在住の40歳以上の方

ところ・申込・問合せ 中保健センター

ポリオの集団予防接種

ポリオの集団予防接種を下表のとおり実施します。6週間以上の間隔をあけて、2回接種が必要です。次回は10月に実施します。対象 生後3か月～7歳6か月 できるだけ1歳6か月までに接種。

次の場合は接種が受けられません。▷37.5度を超える発熱や重い急性疾患、感染症にかかっている ▷麻しん(はしか) 風しん、BCGの予防接種を受けてから4週間未満、または三種混合予防接種を受けてから1週間未満のとき ▷下痢をしている ▷医師が不適当と判断したとき

基礎疾患がある方や、発育上の問題で通院や医師の指導を受けている方、過去1年間にけいれん(ひきつけ)を起こしたことがある方、免疫状態の異常を指摘されたことがある方は、主治医の意見書または証明書が必要です。

母子健康手帳と筆記用具、予防接種手帳を持っている方は「ポリオ予診票」に記入のうえ、予防接種手帳を持参。

申込・問合せ 東・中・西保健センター

4月1日(火)	(東)石切公民分館
4日(金)	(東)縄手南公民分館 (西)朧もの広場(楠根)
7日(月)	(東)東保健センター (中)中保健センター (西)荒本第3集会所
9日(水)	(東)孔舎衛公民分館
10日(木)	(中)盾津鴻池公民分館分室
11日(金)	(西)市民会館展示室
14日(月)	(東)東保健センター (中)中保健センター (西)長瀬診療所
16日(水)	(中)盾津東公民分館
17日(木)	(中)英田公民分館
18日(金)	(西)はすの広場(楠根)
21日(月)	(東)東保健センター (西)八戸の里小学校
24日(木)	(中)盾津鴻池公民分館分室
25日(金)	(西)市民会館展示室
28日(月)	(東)東保健センター (中)中保健センター (西)大連小学校
30日(水)	(西)森河内公民分館
・受付 (東)午後2時～3時15分 時間 (中)午後1時30分～2時45分 (西)午後2時～3時15分 ・は予約(先着順)が必要な会場	

くらしの 高額なトイレの修理代 緊急情報

「トイレの水が止まらないので、チラシが入っていた業者に来てもらった。簡単な修理で済むと思っていたら、便器なども古いのでこのままでは大変なことになる」と言われ交換することになったが、請求された工事代が高い」という相談がありました。

「水漏れ修理～基本料 円より」というチラシがよく入っています。低料金で済むと思って業者を呼ぶと、大掛かりな工事になり、代金が高くなったようです。金額の高低は判断できませんが、この場合は水を止める修理だけで業者を呼んでいて、不意打ち性のある契約と考えられるため、便器の交換工事はクーリング・オフ(無条件解約)の対象となります。

業者によっては、威迫的な態度で請求してくるところもあります。トラブ

ルにあわないために、次のことに注意しましょう。▷サービス内容や料金などが把握できる業者を選ぶ ▷当初依頼した目的と異なる工事を勧められても、見積もりを出してもらいすぐに契約しない ▷緊急時に対応してもらえる業者を事前に調べておく

【複雑になった賃貸住宅契約 ～緊急度レベル

最近、賃貸住宅を契約するときに保証人手数料、クリーニング代や衛生費代、カギ交換費用など、さまざまな名目で代金を負担させるケースがあります。

契約時には内容を十分確認しましょう。

問合せ 消費生活センター 072(965)0102、FAX072(962)9385

戦争は 心も体も キズつける 中学校三年生(人権作品集)

戦事項 ▽土地Ⅱ所在、地番、地目、地積、価格

縦覧期間 4月1日(火)～6月2日(月) 縦覧 4月1日(火)から随時

縦覧 縦覧制度 固定資産税の納税者が、土地・家屋価格等縦覧簿を見ることで、他の土地や家屋と比較して自己の資産が適正かどうかを確認することができます。

縦覧・閲覧の期間など 期間 ▽縦覧 4月1日(火)～6月2日(月) 縦覧 4月1日(火)から随時

縦覧・閲覧の期間など 期間 ▽縦覧 4月1日(火)～6月2日(月) 縦覧 4月1日(火)から随時

平成20年度固定資産税の縦覧・閲覧を次のとおり行います。

縦覧

縦覧 縦覧制度 固定資産税の納税者が、土地・家屋価格等縦覧簿を見ることで、他の土地や家屋と比較して自己の資産が適正かどうかを確認することができます。

縦覧・閲覧の期間など 期間 ▽縦覧 4月1日(火)～6月2日(月) 縦覧 4月1日(火)から随時

縦覧・閲覧の期間など 期間 ▽縦覧 4月1日(火)～6月2日(月) 縦覧 4月1日(火)から随時

固定資産税の縦覧・閲覧

縦覧=4月1日～6月2日

閲覧=4月1日～随時

縦覧

縦覧 縦覧制度 固定資産税の納税者が、土地・家屋価格等縦覧簿を見ることで、他の土地や家屋と比較して自己の資産が適正かどうかを確認することができます。

縦覧・閲覧の期間など 期間 ▽縦覧 4月1日(火)～6月2日(月) 縦覧 4月1日(火)から随時

縦覧・閲覧の期間など 期間 ▽縦覧 4月1日(火)～6月2日(月) 縦覧 4月1日(火)から随時

縦覧・閲覧の期間など 期間 ▽縦覧 4月1日(火)～6月2日(月) 縦覧 4月1日(火)から随時

縦覧・閲覧の期間など 期間 ▽縦覧 4月1日(火)～6月2日(月) 縦覧 4月1日(火)から随時

縦覧・閲覧の期間など 期間 ▽縦覧 4月1日(火)～6月2日(月) 縦覧 4月1日(火)から随時

みなさんの健康が

国保財源を豊かに

国民健康保険は、病気やケガに備えて加入者が保険料を出し合い、医療費に充てる「助け合い」の制度です。しかし医療費は、年々増加(下表)。国保財政を圧迫し、運営を難しくしています。

平成16年度	291,180円
平成17年度	303,015円
平成18年度	310,346円

医療費が増えるおまな理由として、生活習慣病など長期治療が必要な慢性疾患の増加、高齢者増による受診割合の増加、医学・医療技術の進歩による医療費の高額化があげられます。疾病分類別に高額な医療費に関心をもちましょう。

医療費を有効に

医療費を有効に使うためには、日ごろの健康管理が重要です。

体力増進・肥満予防・ストレス解消などにつながる運動は、健康づくりのためにも最適です。

日常でも、エスカレーターやエレベーターなどに頼らず階段を使う、ウォーキングをするなど、毎日の生活のなかで体を動かしましょう。

また、日々の生活において

て次のことを心がけましょう。

▽年に一度は健診を受け、健康管理に役立てる

▽生活習慣を見直し、栄養・運動・休養をバランスよくとる

▽過度な重複受診を避ける

▽緊急時以外は診療時間内に受診する

費用を助成します

人間ドック・脳MR検査

病気の早期発見・治療のため「人間ドック助成制度」をご利用ください。

指定医療機関へ直接予約してください。

指定医療機関

▽市立総合病院・06(6781)5101

▽池田病院・06(6721)0151

▽石切生喜病院・072(986)3604

同時受診に限る) 申請方法 受診後二年以内に、領収書、国民健康保険証、印鑑、振込先金融機関の通帳(ゆうちょ銀行を除く)を持って、国保管理課または行政サービスセンターで

医療費通知を送付

3月末ごろに医療費通知を送付します。今回は平成19年10月と11月の診療(請求)分をお知らせします。

医療費通知は、被保険者のみなさんに、医療費の実情と健康に対する認識を深めてもらうため、年六回送付しています。

保険証を持たずに受診したときは

やむを得ず保険証を提示せずに受診し、医療費の全額を負担したときは、本来国保が負担する分について、申請により療養費の給付を受けることができます。

療養費の申請には、医療機関による医師の診療内容明細書および領収書が必要です。給付額は保険診療により計算します。

なお、健康診断や歯の矯正など病気とみなされないものは、受診時に保険証を提示しても保険診療の対象とはなりません。また、けいかなど患者自身の責任による傷病、故意による事故なども全額自己負担です。

東長原病院は、脳MR検査を実施していません。

対象 国民健康保険加入者で受診時にすでに納期の保険料を完納している方

助成額

▽人間ドック 日帰りコース契約額の半額

▽脳MR 二万四百七十五円

▽検査費用の半額(上限一万三千元で、人間ドックと

児童扶養手当額を制限

支給開始から5年を経過した母

児童扶養手当支給中の母の自立を促進するため、4月から手当の支給制限が設けられます。

対象となるのは、支給開始月から起算して5年または支給要件に該当した月から起算して7年を経過した方で、手当額の二分の一(十円未満は切捨て)が減額されます。

ただし、認定請求日額改定請求を含む)に3歳未満の児童を監護する受給者については、児童が満3歳に達した月の翌月の初日から起算して5年を経過した時からです。

【減額解除となる方】 次の事由を証明する書類と一部支給停止適用除外事由届書の提出により、減額を解除することができま。

▽就業している

▽就業、求職活動の自立を図るための活動をしている

▽障害がある

▽負傷、疾病などにより就業が困難

▽監護する児童または親族が要介護状態にあるため就業が困難

【事前に通知します】 対象となる方には、対象月の前々月中に個別に通知を予定しています。

ただし、平成20年5月までに支給開始から5年を経過している受給者へは、3月末に郵送を予定しています。

なお、8歳未満の児童を監護している、または現在全部支給停止の方へは、今回の一部支給停止の通知はありません。

申請・問合せ先 国民年金課 06(4309)3165、FAX06(4309)3805

市税の納め忘れは ありませんか

市税を滞納すると

市税は、市民のみなが安心して暮らせるまちをつくるための貴重な財源です。

市では、税負担の公平を保つため、「口座振替による納付の奨励」「夜間・休日相談窓口」「厳正な滞納整理」に取り組んでいます。

納期を過ぎて納付すると、延滞金が増加され余計な負担となりますので、期限内納付をお願いします。

【便利な口座振替を】 市税の納付には、便利な口座振替をご利用ください。口座振替を利用すると、市役所や金融機関

に行く手間が省け、たいへん便利です。

申請書類は金融機関の窓口および市ホームページの申請書欄にあります。預金通帳、預金通帳届出印、納税通知書を持って、預金口座のある金融機関、ゆうちょ銀行・郵便局で申請してください。

口座振替のできる税目

納付も相談もない場合は、納付意志がないものと判断し、差押えなど滞納処分をすることになります。

【夜間・休日納付相談】 市税の納付相談は納税課で常時行っています。が、次のとおり、夜間・休日納付相談を行います。

納付が困難な場合は、納付が困難な場合は、市役所や金融機関

病気や失業など、やむを得ない事情により市税の納付が困難な方は、そのまま放置せずに相談し

ください。

とき

3日(木)、4日(金) 午後5時30分～8時

市税を滞納すると

連絡も相談もなく市税を滞納している場合、ほかの納税者との公平を保つため、厳正な滞納整理を行います。

取引先や勤務先への調査を行い、売掛金・給与・預貯金・不動産(土地・家屋)などの差押えをし、市税に充てます。

問合せ先 納税課

口座振替 06(4309)09(3147) 納税相談(郵便番号が579の方) 06(4309)3150(1) (郵便番号が578の方) 06(4309)3149(郵便番号が579の方) 06(4309)3148、FAX06(4309)3808

納税課

とき

3日(木)、4日(金) 午後5時30分～8時

納付が困難な方は相談を

夜間・休日・出張納付相談

で納めてください。

納付が困難な方は、国保保険料課で納付相談を常時行っています。

また、次の日程で夜間・休日・出張納付相談(来所相談のみ)を行います。

相談時には保険料決定通知書(納付書)など、通知書番号のわかるものを持ってお越しください。

【夜間・休日納付相談】

とき

【出張納付相談】

平成19年度の保険料を納め忘れていたり、納めるのが遅れていたりしている方は、すぐに国保保険料課または行政サービスセンター

保険証は大切に

国保の保険証は、医療機関にかかるときに必要な受診券です。

医療機関では、必ず窓口提示してください。また、預けたままにしないで、手元に保管してください。

失くしたり破れたりしたときは、すぐに国保保険料課または行政サービスセンターへ届け出てください。

身分を証明するものと印鑑を持って届けていただくと、新しい保険証を交付(郵送)します。

問合せ先 国民健康保険室 保険料課 06(4309)3168、FAX06(4309)3807

問合せ先 国民健康保険室 保険料課 06(4309)3167、FAX06(4309)3804

もっと快適 もっと便利に 市内を南北に縦断「おおさか東線」

3月15日(土)に部分開通する新しい
鉄道路線「おおさか東線」。
施設や運行形態などについて、市
内の駅を中心に紹介します。

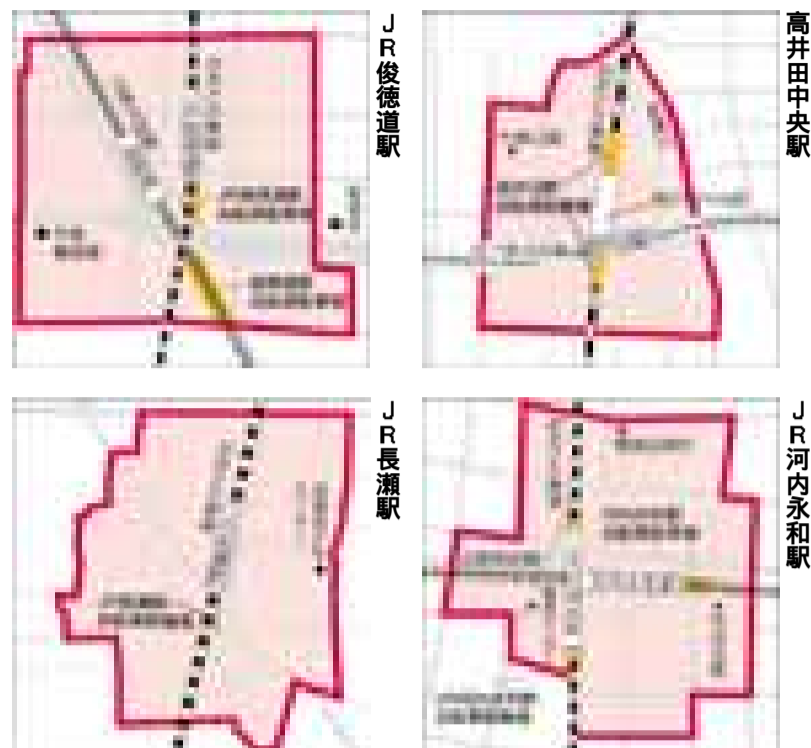


城東貨物線を旅客化

貨物列車専用路線であった「城東貨物線」を複線にし、旅客線として生まれ変わったのが「おおさか東線」です。
今回部分開通するのは、放出-久宝寺間(9.2km)。さらに放出からJR京都線「新大阪」まで(11.1km)を延伸していきます。
早朝・深夜を除き1時間に4本、1日67往復の普通電車が運行し、放出-久宝寺間の所要時間は約15分です。
平日の始発～午前9時、午後5時～9時には、女性専用車両を設けてます。

新自転車駐車場 オープン

おおさか東線駅前に、三つの新しい自転車駐車場が3月15日(土)にオープンします。すでに自転車駐車場がある駅は、それぞれも利用できます。



太線内は自転車、ミニバイクの放置禁止区域です。

おおさか東線沿いの自転車駐車場

施設	一時利用	定期利用		申込・問合せ先
		1か月	3か月	
高井田駅南・北	100円	2,000円	6,900円	㈱アーキエムズ 0120(356)621
JR河内永和駅南・北(新設)	150円	2,400円	6,900円	㈱日本駐車場工学研究会 06(6358)0620
河内永和駅	150円	2,000円～		交通対策室 06(4309)3226
JR俊徳道駅(新設)	150円	2,400円	6,900円	
俊徳道駅	150円	2,200円～		交通対策室 06(4309)3226
JR長瀬駅(新設)	150円	2,400円	6,900円	㈱日本駐車場工学研究会 06(6358)0620

高井田駅の一時的利用は、最初の1時間無料
JR俊徳道駅の申込みは、3月13日(木)から俊徳道駅自転車駐車場管理室で受付(申込先着順)、
問合せは、〒自転車駐車場整備センター06(6449)9991、または交通対策室まで

小型自動二輪車(125cc以下) 駐車可能に

4月1日(火)から、125cc以下の小型自動二輪車が、次の市立自転車駐車場で利用可能となります。
▽瓢箪山駅前 ▽東花園(屋上) ▽1か月千円、3か月千七百円
▽布施駅前(高架下) ▽1か月千二百円、3か月三千円
▽東大阪市駐車場整備係 06(67)880022
▽交通対策室 06(4309)3226
FAX 06(4309)3836

遊んでランチ

とき 3月28日(金) 午前10時～正午
対象・定員 1歳6か月以上の乳幼児とその保護者・20組(申込先着順)
弁当、お茶などを持参。 申込方法 3月19日(水)午前10時30分から電話で
ところ・申込・問合せ先 荒本子育て支援センター

牛乳パックで作ろう

イスや犬を作ります。 とき 4月18日(金) 午前9時30分～11時30分
対象・定員 乳幼児とその保護者・8組(申込先着順) 牛乳パック5個、布、実費が必要。 申込方法 4月4日(金)午前10時30分から電話で
ところ・申込・問合せ先 鴻池子育て支援センター

と多いのが、予想外の動きをした人や車とぶつかったり、自転車がルールやマナーを守り、加害者にもなるという自覚をもって運転すれば、事故の大半は防げないかもしれません。
正しい乗り方を、次の点をもう一度確認して運転しましょう。▽一時停止の標識のある場所や見通しの悪い交差点では、必ず止まって安全確認(抽選) 電話番号は絶対を守る。▽運転中の携帯電話・ヘッドホンはやめる。▽夜間はライトを点灯。▽子どもはヘルメットを着用する。
問合せ 交通対策室

自転車事故は減らせます!!

交通事故に占める自転車事故の割合は、平成18年中で府内平均が三〇・一％に、対し、東大阪市内は三七・九％と大きく上回り、件数は千五百三十件。警察に届けられている事故だけでも、一日に四件以上発生していることになり、ヒヤッとした経験は、あなたにもありませんか。
視覚障害者の白杖を折る
視覚障害の方が白杖を使って歩いているところを走り抜けてきた自転車の方が



杖を踏み折り、そのまま走り去るといった事例が市内で起きています。
被害者は、まちなかで白杖を奪われるという非常に危険で怖い思いをし、白杖の耐用年数がまだ残っていたため再交付が受けられず、全額自己負担で買い直したといえます。
防げたかもしれない事故
自転車に巻き込まれる事故は多いですが、視覚障害の方が味わったように、自転車加害者となり

歩行者を巻き込む事故も少なくありません。
平成18年に府内で自転車事故のうち、自転車側にも何らかの原因があったものは実に八割以上。
原因は自転車の安全不確認、信号無視のほか、意外

7つの駅と接続路線

「放出」「高井田中央」「JR河内永和」「JR俊徳道」「JR長瀬」「新加美」「久宝寺」の7駅のうち、5駅が新駅。
接続路線は、放出駅でJR学研都市線、高井田中央駅で地下鉄中央線、JR河内永和駅で近鉄奈良線、JR俊徳道駅で近鉄大阪線、久宝寺駅でJR大和路線と、多くの路線と接続します。

市内に四つの新駅



放出

高井田中央

JR河内永和

JR俊徳道

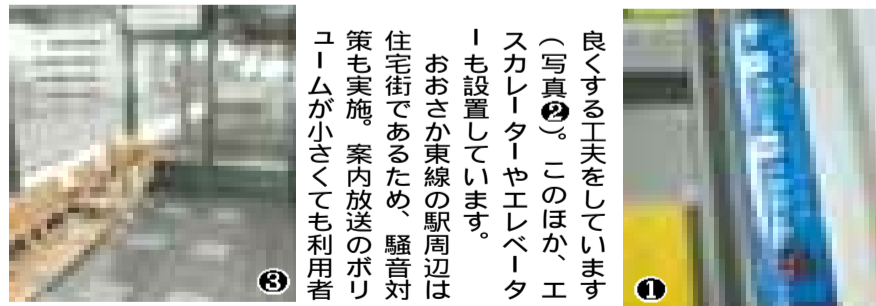
JR長瀬

新加美

久宝寺

新駅の施設

新駅にはさまざまな設備や工夫が施されています。
コンコースは、雨の日でもすべりにくいゴム製の床を採用、ホームへと続く階段の手すりには、行き先を示す点字表示(写真①)があり、手をかざすと音声でも案内します。
また、階段の曲がり角に鏡を取り付けて、見通しを



良くする工夫をしています(写真②)。このほか、エスカレーターやエレベーターも設置しています。
おおさか東線の駅周辺は住宅街であるため、騒音対策も実施。案内放送のボイスが小さくても利用者が聞き取りやすいように、待合室(写真③)のイスの一部は、車イスが方向転換できるように折りたたみ式です。トイレには、おむつ替えベッドや着替えボードなどを備えています。

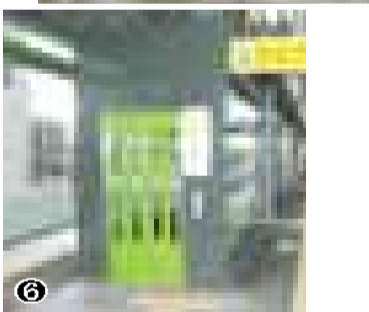
新駅のデザイン



駅舎は、周辺の歴史や風土をイメージしてデザインされています。「JR長瀬駅」の駅舎では、曲線を使い長瀬川のせせらぎを表現(写真④)。
また、各駅のコンコース



にモニュメントとなる柱を設置。「高井田中央駅」には、中小企業の集積が日本一の高井田にちなみ、高い技術力のモノづくりを表すステンレスを波状に加工した柱(写真⑤)があります。



さらに駅ごとにイメージカラーを設定し、エレベーターの扉(写真⑥)やホームでの駅表示などに使用。新駅同時設置により、各駅のイメージ統一が図られています。

さらなる新駅の設置をめざします

JR長瀬駅と新加美駅の駅間距離は、おおさか東線で最大の2.7kmです。
鉄道駅アクセスの空白地区をなくすため、市では、この2駅間の中間地点(東大阪市と大阪市の境界)に新たな駅を設置すべく、大阪市やJR西日本などと協議を行っています。

問合せ ▽JR西日本お客様センター 0570(00)2486
06(4309)3101、政策推進室 06(4309)3826
FAX 06(4309)3836

いっしょに学びませんか 障害者のための教室

市内在住の障害者(ししゅう・書道・絵手紙教室は身体障害者)を対象に、4月から9月までの期間開催します。
【ししゅう教室】
とき 毎月第2・4火曜日 午前10時～正午(計11日間) 定員 20人(抽選) 材料費が必要。はさみ、針を持参。
【書道教室】
とき 毎月第2・4金曜日 午前10時～11時30分(計12日間) 定員 15人(抽選) 習字道具を持参。
【絵手紙教室】
とき 毎月第1金曜日 毎月第

3金曜日 午前10時～正午(計6日間) 定員 各10人(抽選) ハガキ代(1枚16円)が必要。
【すこやかヨガ教室】
とき 毎月第1・3火曜日 午後2時30分～4時(計11日間) 定員 20人(抽選) バスタオル、タオルを持参。
【コーラス教室】
とき 毎月第1・3木曜日 午後2時～3時30分(計12日間) 定員 20人(抽選) 歌集代(1,600円程度)が必要。
【手芸教室】
とき 毎月第2・4金曜日 午後1

みんなでおいでよ

長瀬子育て支援センター 06 6728 1800、FAX 06 6728 2413
荒本子育て支援センター 06 6788 1055、FAX 06 6788 2597
鴻池子育て支援センター 06 6748 2521、FAX 06 6743 0577

おやこ広場

子どもたちと楽しく遊びます。
【長瀬子育て支援センター】
3週ごとの木曜日に開催。 初回のとき・対象・定員 4月9日=1歳6か月～2歳児未満 16日=2歳児 定員 各20組 申込方法 3月26日(水)午前10時30分～4月1日(水)午後5時に電話で
【鴻池子育て支援センター】
隔週水曜日に開催。 初回のとき・対象 4月9日=2歳児 16日=

に電話で

【荒本子育て支援センター】
隔週水曜日に開催。 初回のとき・対象 4月9日=1歳6か月～2歳児未満 16日=2歳児 定員 各20組 申込方法 3月26日(水)午前10時30分～4月1日(水)午後5時に電話で
【鴻池子育て支援センター】
隔週水曜日に開催。 初回のとき・対象 4月9日=2歳児 16日=

子育て相談デー

子育ての悩みや不安を相談してみませんか(保育あり)。 とき 3月19日(水) 午前10時～11時 21日(金) 午後1時30分～2時30分、午後3時～4時 26日(水) 午前10時～11時 31日(月) 午前10時～11時、午後1時30分～2時30分
ところ・申込・問合せ先 荒本子育て支援センター

相談

1級建築士による相談

とき 3月18日(水) 午後1時～4時
(予約不要) **ところ** 市役所1階相談室
内容 建替え、耐震、アスベスト、リフォーム、シックハウス、欠陥住宅など
住宅の耐震診断・改修補助申込みの受付もしています。
問合せ 指導監察課 06(4309)3245、FAX06(4309)3834

行政書士による無料相談

とき 4月1日(水) 午後1時～4時
(予約不要で、受付は午後3時30分まで)
内容 遺言、相続、内容証明や各種契約書の作成、建築業などの許・認可申請、外国人の帰化、会社設立など
ところ・問合せ 市政情報相談課 06(4309)3104、FAX06(4309)3801

国民年金保険料納付相談 ねんきん特別便の相談も

国民年金保険料を未納のまま放置すると、将来年金が受給できないこともあります。納付できない方は相談してください。また、ねんきん特別便の相談も行います。
とき・ところ 3月22日(水)ニグリーンパルク(中鴻池) 23日(木)ニくすのきプラザ(若江岩田駅前) いずれも午前10時～午後4時
国民年金手帳または基礎年金番号のわかるものを持参。
問合せ 東大阪社会保険事務所 06(6722)6001 国民年金課 06(4309)3165、FAX06(4309)3805

まなぶ

気功健康体操教室

とき 4月4日(金) 午前10時30分から
講師 日本健美操協会 木下豊子さん
定員 30人(抽選) **費用** 600円
申込方法 教室名、住所、氏名、年齢、電話番号を3月30日(水)までに電話またはファクスで
ところ・申込・問合せ グリーンガーデンひらおか 072(982)9920、FAX072(982)9921

定例相談

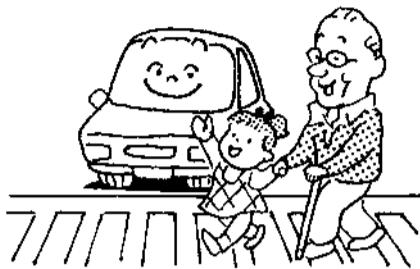
いずれも無料。祝日・休日は行いません(すこやかテレホン、子育て相談ダイヤルを除く)。

法 律

弁護士が相談に応じます。
【本庁市民相談室】1週間前から電話で受付 06(4309)3104 月・水・金曜午後1時～4時、第2火曜午後5時～8時(申込先着16人)
【巡回法律相談・各行政サービスセンター】1週間前から電話で受付 06(4309)3104 日下ニ奇数月の第1木曜 四条ニ第1・3火曜 中鴻池ニ偶数月の第1木曜 若江岩田駅前ニ第2・4火曜 楠根ニ偶数月の第3木曜 布施駅前ニ第2・4木曜 近江堂ニ奇数月の第3木曜 いずれも午後1時～4時(申込先着8人)
人 権 法 律
【荒本・長瀬人権文化センター】 荒本ニ第2火曜 06(6788)7424 長

春の運転者講習会

交通ルールを守り、安全運転に努めましょう。



【布施警察署】

とき・ところ 3月17日(水)はすの広場(近江堂) 21日(金)はももの広場(楠根) 24日(月)は夢広場(布施駅前) 28日(金)は市民会館市民ホール 31日(月)は布施交通安全協会 31日は午前11時からと午後2時からで、そのほかはいずれも午後7時から

【河内警察署】

とき・ところ 3月24日(月)は北宮小学校 26日(水)は花園小学校 28日(金)は文化会館 4月2日(水)は成和小学校 いずれも午後7時から

【枚岡警察署】

とき 3月24日(月)～28日(金) 28日は午後2時からと午後7時からで、そのほかは午後7時から **ところ** 枚岡交通安全自動車協会

いずれも受付は30分前から。車での来場はご遠慮ください。

問合せ 布施警察署 06(6727)1234 河内警察署 072(965)1234 枚岡警察署 072(987)1234 交通対策室 06(4309)3223、FAX06(4309)3836

五条老人センター

春の講座&ボランティア活動の紹介

とき 3月31日(月) 午後1時～3時30分
内容 講座「歯の健康、お口の中の健康」 りょうき歯科クリニック 黒飛一志さん ボランティア活動の紹介 うめぎくの会による手品、老東部フレンドによる笑い講など **定員** 50人(申込先着順) **申込方法** 3月17日(月)から電話またはファクスで

ところ・申込・問合せ 五条老人センター 072(985)3751、FAX072(986)7592

瀬ニ第4火曜 06(6720)1701 いずれも午後1時～4時で、予約制
中 小 企 業

【中小企業振興会】ISOに関する相談ニ第4火曜 店舗デザイン相談ニ第4水曜 いずれも午後1時30分～4時で、予約制 06(4309)2301

パート・労働問題の相談
職業紹介・あっ旋は行いません。

【労働雇用政策室】月～金曜午前9時～午後4時 06(4309)3179

【ユトリート東大阪】月・水・金曜午前10時～午後5時 06(6721)6000

就職にお困りの方の雇用・就労相談
働く意欲があるのに、さまざまな要因により就職が困難な方の相談に応じます。職業紹介・あっ旋は行いません。

【就労支援センター】 永和ニ06(6788)4580 意岐部ニ06(6784)5811 長瀬ニ06(6727)1920 いずれも月～金曜の午前9時～午後4時

よみかき
よみかきに不自由している方の相談に応じます。月～金曜午前9時～午後5時

その他

身体障害者補助犬を貸与

応募資格 視覚障害1級または肢体障害1・2級、聴覚障害2級の方
選考 にあたり、補助犬の取得目的や住環境の調査などもあります。
応募方法 障害者支援室または福祉事務所で配布する申請書に必要事項を書いて、3月24日(月)～4月24日(水)(必着)に郵送
応募・問合せ 〒540-8570大阪府中央区大手前2 大阪府障害保健福祉室 06(6941)0351、FAX06(6942)7215

慰霊塔の開扉日

開扉日 4月15日(水)、5月15日(水)、6月16日(月)、7月15日(水)、8月11日(月)、15日(金)、16日(土)、9月16日(水)、23日(金)、10月15日(水)、11月17日(月)、12月15日(水)、27日(土)、29日(月)、来年1月5日(月)、13日(水)、2月16日(月)、3月16日(月)、20日(木) いずれも午前10時～午後4時
問合せ 生活福祉課 06(4309)3182、FAX06(4309)3815

小規模企業融資制度

平成19年度東大阪府小規模企業融資制度の現行融資条件での申込みは、3月31日(月)までです。
融資限度額 600万円
返済期間 4年以内 **金利** 2.0%(利子補給あり) 融資条件などくわしくはお問い合わせください。
申込・問合せ 経済総務課分室 06(4309)2301、FAX06(4309)2303
問合せ 経済総務課 06(4309)3174、FAX06(4309)3846

児童手当・特例給付の現況届 まだの方はすぐに提出を

児童手当・特例給付の現況届は、6月1日現在の受給者の状況を把握し、児童手当などを引き続き受ける要件に該当するかを確認するためのもので、毎年6月に提出しなければなりません。
6月、9月に現況届を送付していますが、まだ提出していない方は早急に郵送するか、国民年金課または行政サービスセンターに提出してください。
問合せ 国民年金課 06(4309)3165、FAX06(4309)3805

定例議会を開催中

平成20年第1回定例議会は、3月11日(水)から31日(月)までの日程で開催しています。おもな日程は次のとおりです。
本会議のとき・内容 3月14日(金)ニ先議案件採決 18日(水)ニ代表質問 19日(木)ニ個人質問 31日(月)ニ採決
開会時間は午前10時です。日程は変わる場合もあり、事前に問合せを。委員会も傍聴可。
問合せ 議会事務局 06(4309)3294、FAX06(4309)3868

戦没者の遺族に特別弔慰金 請求がまだの方は3月31日までに

戦没者などの死亡当時の遺族で、平成17年4月1日現在、公務扶助料、遺族年金などを受け取らない場合に、特別弔慰金を支給します。対象の遺族でまだ請求していない方は、お問い合わせください。
支給内容 額面40万円の10年償還の記名国債 **請求期限** 3月31日(月)
請求用紙配布・請求先 生活福祉課、東・中・西福祉事務所
問合せ 生活福祉課 06(4309)3182、FAX06(4309)3815

水質検査計画を策定

水質検査の適正化や透明性を確保するため、検査地点や検査項目、検査頻度とその理由をまとめた「平成20年度水質検査計画」を策定しました。
水質検査は、水道水が安全で良質であることを確認するために重要なもので、同計画に基づき行います。なお、同計画は上下水道局または上下水道局ホームページ(<http://suidou.city.bigashiosaka.osaka.jp/>)でご覧になれます。
問合せ 上下水道局配水管理センター 06(6724)0805、FAX06(6721)7774

消防局が消防総合庁舎へ移転 中消防署英田出張所は廃止し統合へ

消防総合庁舎オープンを前に、消防局が消防総合庁舎(中消防署併設)へ3月17日(月)に移転します。また、中消防署英田出張所を3月16日(日)に廃止し、17日(月)から中消防署に統合します。
所在地 中消防署 稲葉1-1-9 072(966)0119、FAX072(966)6465
問合せ 消防局総務課 06(6788)7671、FAX06(6781)3562 3月17日から 072(966)9660、FAX072(966)9669

30分 06(4309)3279(社会教育課)
女性のための相談

【男女共同参画センター】 面接相談(予約制)ニ火・水・土曜(5週目はなし)午前10時～正午、午後1時～4時、第4火曜午後6時～9時 072(960)3205 電話相談ニ火～日曜午前10時～午後4時、金曜午後6時～9時 072(960)3206
教育・子育て相談など

【教育相談・教育センター内】 月～金・第1土曜(1・5・11月は第2土曜)午前9時～午後5時30分、予約制 06(6727)0113

【子どもの悩み相談(保護者・市民専用)】 月～土曜午前9時～午後9時(土曜は午後5時まで) 06(6782)7867

【いじめ・悩み110番(子ども専用)】 月～土曜午前9時～午後9時(土曜は午後5時まで) 06(6732)0110

【すこやかテレホン】 月・火・木・金曜午後5時～8時 日曜、祝日午前9時～午後5時 06(6721)9174

【鴻池・長瀬・荒本子育て支援センター】 来所相談ニ月曜(鴻池)水曜(長

瀬)木曜(荒本)午前9時30分～午後4時(予約制) 電話相談ニ月～土曜午前9時30分～午後6時 06(6748)3252(鴻池)、06(6728)1800(長瀬)、06(6788)1055(荒本)

【子育て相談ダイヤル(休日・夜間専用)】 072(961)0178 平日ニ午後5時30分～翌日午前9時 土・日曜、祝日ニ24時間

消費生活
月～金曜午前9時30分～午後5時(電話相談は午後4時までで、来所時は事前に電話を) 072(965)0102(消費生活センター)

交通事故
月・火・水・金曜午前10時～午後4時(予約制) 06(4309)3223(交通対策室)

医 療
【地域健康企画課】 医療機関利用のための相談に応じます。月～金曜午前10時～午後4時 072(960)3801

【市立総合病院産婦人科】 女性の健康上の悩みに応じます。毎週水曜午後1時～4時30分(1人30分以内)で予約制 06(6781)5101

お知らせコーナー

料金表示のないものは無料です

催し

郷土博物館常設展示 かわちのくに

縄文時代の土偶（府指定文化財）をはじめ、古墳時代の副葬品、明治時代以降の鉄道資料など、市内で見つかった考古・民俗資料約900点を展示します。郷土の歴史にふれてみませんか。とき 3月22日(土)～10月5日(土) 午前9時30分～午後4時30分 月曜日と祝日の翌日は休館。入館料 一般=50円、高校・大学生=30円、小・中学生=20円

ところ・問合せ先 郷土博物館 072(984)6341、FAX072(986)1432

歩こう会

JRおおさか東線に乗り込んで、春を感じませんか。とき 4月6日(雨天中止) 近鉄布施駅前口駅前広場に午前8時30分集合、JR平野駅で正午ごろ解散

コース JR平野駅-杭全神社-大念佛寺-長宝寺-全興寺 交通費が必要。問合せ先 夢広場(布施駅前) 06(6784)2014 (E兼用)

金剛生駒紀泉国定公園 指定50周年記念イベント

金剛生駒紀泉国定公園は、生駒をはじめ葛城、金剛、岩湧など優れた山脈景観や社寺、旧跡などの価値が高く評価され、昭和33年4月10日、国定公園に指定(平成8年10月に和泉葛城山系が編入)されました。

このほど指定50周年を迎え、各種記念イベントを次のとおり行います。

【金剛生駒紀泉ハイキング】

「自然の大パノラマを楽しみ、生駒の聖天さんへ」(約15km)を4月6日(土)に行います。くわしくは、近畿日本鉄道㈱ <http://www.kintetsu.co.jp/>、06(6775)3566または、南海電鉄㈱ <http://www.nankai.co.jp/>、06(6643)1005へ。

【府民の森 写真コンテスト～作品を募集】

府民の森を対象とした写真を募集します。くわしくは、叻大阪府みどり公社 <http://www.osaka-midori.jp/mori/>、06(6266)1038へ。

問合せ先 >大阪府自然みどり課 <http://www.pref.osaka.jp/midori/kouen/kongo.html>、06(6944)6746 >みどり対策課 06(4309)3227、FAX06(4309)3836

ゆうゆうプラザ文化祭 15周年記念くじらまつり

開館15周年を記念して、ゆうゆうプラザ(日下)で活動しているサークルの発表会をします。とき 3月29日(土) 30日(日) 午前9時30分～午後4時30分 なお、15周年記念行事として29日午後6時から8時まで正調河内・江州音頭があります。内容 >展示=書画、パッチワーク、ケーキ・パン作り実演、ステンドグラスアート、つまみ絵・押絵、パソコンで作った作品、絵手紙、一筆絵、生け花、染色、陶芸品 >出演=親子体操、ギター演奏、空手、舞踊、拳法、詩吟、楽器演奏、歌謡、カラオケ、コーラス、茶道

ところ・問合せ先 ゆうゆうプラザ 072(986)9284、FAX072(986)9293

くすのきプラザ 5周年記念の催し

とき・内容 >3月29日(土)(午後1時～5時)サークル展と一日体験、(午後2時～3時)オカリナ演奏 >30日(日)(午前9時～午後4時)サークル展と一日体験、(午前10時～正午)映画「終わりをければすべてよし」、(午前11時～午後0時40分)ギター演奏、フラダンス、アルゼンチンタンゴダンス、ソシアルダンス、(午後1時～3時)記念式典、日本舞踊、歌声喫茶

ところ くすのきプラザ(若江岩田駅前)、イコーラム(男女共同参画センター) 問合せ先 くすのきプラザ 072(967)6565 (E兼用)

はなぞのワクワクどうび 春休みスペシャル

おはなしやペープサート、絵本がいっぱいのイベントを行います。とき 3月22日(土) 午前11時から 定員 80人 (当日先着順)

ところ・問合せ先 花園図書館 072(965)7700、FAX072(965)9212

ビデオな1日

元オペラ歌手の老人がグループホームでの生活で活力を取り戻していく作品「ホーム・スイートホーム」を上映します。とき 4月9日(水) 午後1時30分から 定員 40人(当日先着順) 1歳6か月～就学前幼児の保育あり(1人200円で、4月2日(木)までに要予約・定員8人)

ところ・問合せ先 イコーラム(男女共同参画センター) 072(960)9201、FAX072(960)9207

募集

地域の消費者リーダーに！ 消費者情報員

消費者自身が商品やサービスの調査・監視をする消費者情報員になりませんか。くらしの市民講座を年4回受講し、消費生活について学びます。対象 市内在住の方 応募方法 住所、氏名、電話番号を3月17日(月)～31日(木)に電話で

応募・問合せ先 消費生活センター内消費者団体協議会教育部会 072(965)6002、FAX072(962)9385

語学ボランティア

市内には約2万人の外国籍の方が暮らしています。保健センターの健診や小・中学校の懇談会などでの通訳・翻訳(特にポルトガル語、スペイン語、ベトナム語、タイ語)に協力していただけるボランティアを募集しています。あなたの語学力をいかしてみませんか。

応募・問合せ先 文化国際課国際情報プラザ 06(4309)3311、FAX06(4309)3823、Eメールbunkoku@city.bigashiosaka.osaka.jp

学習ボランティア

大学生や社会人で、4月から小・中学生を対象に、学習教室のボランティアをしていただける方を募集します。

応募・問合せ先 長瀬青少年センター 06(6727)1200、FAX06(6729)9787

住宅困窮度評価による 市営住宅の入居者を募集

対象は次の要件をすべて満たす方です。 >市内に在住(住民または外国人登録)に在勤している >同居親族がいる(婚約者、内縁者を含む) 単身者でも昭和31年4月1日以前生まれなどの条件を満たせば可。 >住宅に困っている 持ち家がある方は原則不可。 >所得が基準額以内(申込家族の月収額が公営住宅は20万円、改良住宅は13万7,000円を超えると不可)

くわしくは応募用紙に添付の「募集申込みのしおり」参照。募集住宅・戸数 >北蛇草住宅=1戸(公営)、4戸(改良) >荒本住宅=4戸(公営)、6戸(改良) 家賃は住宅と収入によって異なります(北蛇草=

12,900円～30,600円程度、荒本=11,800円～59,800円程度)。敷金は家賃の3か月分。応募用紙配布 3月17日(月)～28日(土)(土・日曜日、祝日を除く)に、住宅改良室、市政情報コーナー、行政サービスセンター、人権文化センターで 応募方法 応募用紙(1世帯1通)に必要書類を添えて、所定の封筒で3月28日(日)(消印有効)までに郵送 現在居住の住宅や世帯状況を審査し、選考結果を4月上旬に通知。その後実態調査などを行い、入居者を決定します。重複申込みは不可。

応募・問合せ先 〒577・8521市役所住宅改良室 06(4309)3233、FAX06(4309)3834

イコーラム専門嘱託員

イコーラム(男女共同参画センター)で、男女共同参画に関する講座の企画など、センターの一般業務を行う専門嘱託員を募集します。募集人数 1人 応募資格 1947年4月2日～1988年4月1日生まれの次の要件をすべて満たす方(国籍は問いません) >センターの趣旨を理解し、市民に適切な接遇ができる >公の男女共同参画センターまたは女性センターの専門員、男女共同参画の推進を目的として設立した民間団体・NPOで企画立案業務の経験が通算2年以上ある >ワード・エクセルを使用できる 審査 >一次=書類審査 >二次=面接(4月5日(土)の午前) 委嘱期間 委嘱日～平成21年3月31日(木) 応募用紙の配布期間 3月15日(土)～28日(土) 市ホームページからダウンロードもできます。申込方法 応募用紙に必要事項を書いて、3月15日(土)～29日(土)(必着)に郵送または直接持参

応募用紙配布・応募・問合せ先 >〒577・8521市役所男女共同参画課 06(4309)3300、FAX06(4309)3823 >〒578・0941岩田町4-3-22-600 イコーラム 072(960)9201、FAX072(960)9207

手話通訳・要約筆記者の登録

福祉に理解と熱意があり、手話通訳者・要約筆記者として活動できる方を募集します。対象 >手話通訳者=手話を主とする意思伝達技術がある方 >要約筆記者=要約筆記者養成講座を修了し、要約筆記ができる方

登録・問合せ先 障害者支援室 06(4309)3184、FAX06(4309)3815

相撲練習生

とき 4月～6月の毎月第2・4土曜日、7月～9月の毎週土曜日 午前10時～正午 ところ 市立相撲場(東大阪アリーナ南側) 対象 市内在住、在学の小・中学生(新1年生を含む) 費用 500円 まわしは貸し出します。 応募方法 往復ハガキに住所、氏名、年齢、性別、電話番号、学校名、新学年を書いて、4月4日(土)(必着)までに郵送 練習中の事故について応急処置はしますが、以後の責任は負いません。

応募・問合せ先 〒577・8521市役所青少年スポーツ室 06(4309)3282、FAX06(4309)3835

介護認定給付業務専門嘱託員

資格 昭和19年4月2日以降生まれで、介護支援専門員、社会福祉士、介護福祉士、社会福祉士、福祉住環境コーディネーター(2級以上)のいずれかの資格があり、ワード・エクセルを使用できる方 業務内容 介護認定給付に関する業務 応募期間 3月17日(月)～27日(木) 応募・問合せ先 介護認定給付課 06(4309)3189、FAX06(4309)3814

市立総合病院嘱託看護師

市立総合病院で働きませんか。対象 45歳以下の方 勤務場所・募集人数 >病棟・外来診療棟=10人程度(夜勤できる方歓迎) >人間ドック室=1人 勤務日数 4週間につき18日以内の勤務 応募・問合せ先 市立総合病院看護部 06(6781)5101、FAX06(6781)2271

随時受け付けています 代替講師の登録

常勤の講師または出産や病気などで休んでいる教員の代わりにして、教員免許状があり、市立の幼稚園、小・中学校(全教科)に勤務できる方の登録を受け付けています。くわしくは市ホームページをご覧ください。

登録・問合せ先 教職員課 06(4309)3273、FAX06(4309)3838

校務員パートの登録

勤務内容 市立小・中学校、高等学校、幼稚園での環境整備作業や学校管理業務 勤務時間 午前8時からで1日6時間または7時間30分 雇用期間は最長平成21年3月まで。

登録・問合せ先 教育総務部総務課 06(4309)3266、FAX06(4309)3866

老人クラブ会員

新しい仲間といっしょにセカンドライフを満喫しませんか。活動内容 グラウンドゴルフ、ゲートボール、バターゴルフ、ゴルフ同好会、囲碁・将棋、舞踊・絵画・写真など、介護予防ボランティアリーダー養成、友愛活動(清掃活動・子どもの見守りなど)、伝承遊び(世代間交流)、レクリエーション活動、演芸大会・運動会への参加など 老人クラブへの参加は、原則60歳以上の方が対象ですが、60歳未満の方も大歓迎です。

問合せ先 東大阪市老人クラブ連合会事務局 06(6789)7201、FAX06(6789)7294

優良企業一社を表彰 優良商店五店を表彰

このほど「平成19年度東大阪市長優良企業・商店表彰」を行い、表彰状と記念の盾を贈りました。

優良企業

市内の中小企業の振興と産業の発展のため、健全経営を続けている企業を毎年表彰しています。今回受賞した企業は、次の五店です。

【OACC company】△代表者 森義崇 △所在地 西石切町七 △業種 物品販売業

【四季野菜 手づくり漬もん栗岡】△代表者 栗岡敏一 △所在地 昭和田 △業種 物品販売業

市内商業の振興のため、

優れた商店を毎年表彰しています。今回受賞した商店は、次の五店です。

【カットスタジオ プリマヴェラ】△代表者 谷川和之 △所在地 長堂一 △業種 美容業

【お惣菜と旨酒 風ふう】△代表者 樋口正 △所在地 長田一 △業種 飲食業

【クロバー化粧品店】△代表者 恵比須二郎 △業種 化粧品店



お店の情報を発信します！ まちナビサイトへ 今すぐアクセス

東大阪市内の小売店や飲食店を紹介するポータルサイト「ひがしおおさかまちナビサイト」(http://www.h-machinavi.com/)を開設いたします。



サイトは、東大阪市内小売商業団体連合会(商団連)が製作。お店の最新情報やお勧め商品(逸品)の紹介、特典クーポン券の発行などができ、携帯電話のサ

新たに3社4製品を認定 東大阪ブランド



市内企業の優れた製品を産業展などで広くPRする「東大阪ブランド」に、次の三社四製品を新たに認定しました。



① マジカル土鍋(オーシオン商事) ② テーパースリム トーションビット(両頭タイプ) ③ スワングズ スノーゴーグルライジングサン(山本光学) ④ スノーゴーグルとして世界で初めて実現



した撥水機能「クラリテック スコート」がレンズに付着する雨や雪を除き、常にクリアな視界を提供。東大阪ブランド認定製品は、ナンバードワン・オンリーワン・プラスアルファ(高付加価値)製品を基準に審査し、市内製造業四十七社八十八製品を認定しています。

認定製品
① マジカル土鍋(オーシオン商事) ② テーパースリム トーションビット(両頭タイプ) ③ スワングズ スノーゴーグルライジングサン(山本光学) ④ スノーゴーグルとして世界で初めて実現



QRコード

イトでも紹介しています。ほかに、官公庁・病院など生活関連施設のアドレス帳や市内の祭り、行事やイベントなどを発信、ぜひアクセスしてください。

【登録店を募集中】

「ひがしおおさかまちナビサイト」で紹介するお店の登録店も募集しています。登録は(http://www.h-machinavi.com/)をご覧ください。

東大阪商業まつり in 若江岩田

商団連では、10回目を迎える「東大阪商業まつり」を開催します(雨天決行)。市内の商店街や小売市場が一堂に集まり、自慢の逸品を展示販売します。また、「ふれあい動物園」も同時に開催。ウサギやアヒルなどの小動物もやってきます。楽しいひとときを過ごしませんか。

とき 3月16日(日) 午前9時30分から

ところ 近鉄若江岩田駅前南側駐車場跡地(岩田町三)

駐車場はありません。内容 △テント村 展示販売会、フリーマーケット △ふれあい動物園 3歳以上の子どもを対象としたミニ動物園を設置

問合せ 東大阪市内小売商業団体連合会 0667271117、FAX 06(6727)0011
問合せ 商業課 06(4309)3176、FAX 06(4309)3846

飼い犬登録と狂犬病予防注射

飼い犬登録と狂犬病予防注射を実施します(実施日時・場所は表のとおり)。生後91日以上の子犬を飼っている方は、必ず飼い犬登録をし、狂犬病予防注射を受けさせていただきます。

【平成7年度以降に飼い犬登録をしていない場合】

飼い犬登録をし、狂犬病予防注射を受けさせていただきます。費用 6,200円(登録手数料3,000円、狂犬病予防注射料2,650円、狂犬病予防注射済票交付手数料550円)

【平成7年度以降に飼い犬登録をしている場合】

狂犬病予防注射のみ受けさせていただきます。費用 3,200円(狂犬病予防注射料と狂犬病予防注射済票交付手数料)

狂犬病予防注射通知書が届いたら、問診票に記入・署名をして必ず持参してください。

次の場合は、動物指導センターまたは食品衛生課に届け出てください。



▷平成7年度以降に登録している犬が死亡した場合 ▷他市町村から転入してきた方で、旧住所地で平成7年度以降に飼い犬登録をしている場合

狂犬病予防注射は動物病院でも受けることができます。なお、市の委託動物病院で受けると、飼い犬登録・狂犬病予防注射済票を交付する手続きが早くなります。

飼い犬のフンは、飼い主が責任をもって始末しましょう。

問合せ ▷動物指導センター 072(963)6211、FAX 072(963)1644 ▷食品衛生課 072(960)3803、FAX 072(960)3807

平成20年度 飼い犬登録・狂犬病予防注射

とき	ところ
4月1日(火)	午前 (東) 布市自治会館、(中) 茨田公民分館北分室
	午後 (東) 大龍寺駐車場、(中) 菱江公民館
2日(水)	午前 (中) 岩田西小学校北門、(西) 楠根リージョンセンター
	午後 (中) 若江小学校北門、(西) 西堤小学校体育館北側
3日(木)	午前 (中) 玉串小学校正門、(西) 長瀬南小学校東門
	午後 (中) 若江本町北公園、(西) 菱屋西小学校東門
4日(金)	午前 (西) 俊徳中学校テニスコート、(西) 高井田中学校西門
	午後 (西) 上小阪中学校北門、(西) 弥刀中学校西門
6日(日)	午前 (東) 縄手南公民分館、(西) 荒本公園
	午後 (中) 市民美術センター駐車場、(西) 新喜多公園
7日(月)	午前 (東) 東石切会館駐車場、(西) 西保健センター
	午後 (東) 大阪中河内農協孔舎支店、(西) 環境衛生検査センター駐車場
8日(火)	午前 (東) 大池公園、(西) 社会教育センター
	午後 (東) 豊浦公民分館、(西) 金岡公園
9日(水)	午前 (東) 五条会館、(中) 寺嶋公園
	午後 (東) 旭町庁舎西側駐車場、(中) 加納自治会館
10日(木)	午前 (東) 額田山荘会館、(西) 稲田府住集会所
	午後 (東) 大阪中河内農協石切支店、(西) 八戸の里公園北西側多目的広場
11日(金)	午前 (東) 新池島自治会館、(中) 茨田公民分館南分室
	午後 (東) 昭和会館、(中) 中開開訪神社
13日(日)	午前 (東) 善根寺会館、(中) 川田自治会館
	午後 (東) 東消防署額田出張所駐車場、(中) 花園本町会館
15日(火)	午前 (西) 蛇草28棟集会所、(西) 新上小阪自治会館
	午後 (中) 横枕北公園、(西) 柏田公民分館

午前は10時～正午、午後は1時30分～3時30分です。天候により中止する場合は、会場とその周辺でお知らせします。